



Barn- och utbildningsnämnden

Datum 2020-06-15
Tid 13:15
Plats Kommunhuset, Stollen
Kommentar OBS! Kom ihåg gruppmöte 12:30! Vi ser helst att endast ordinarie deltar på mötet och möjlighet finns till medverkan på distans och då hör ni av er till Daniel.

Hofors den 2020-06-08

Daniel Johansson
Ordförande

Sekreterare Lotta Packalén
Telefon 070-086 03 55
e-post lotta.packalen@hofors.se



Ärende	Förslag/Föredragande	Tid
1 Öppnande och närvaro		13:15
2 Val av justerare	Helena Blom (C), 2020-06-17, kl. 15:00	
3 Godkännande av dagordning		
4 Information från Barn- och utbildningsnämndens samverkansgrupp		13:18
5 Redovisning av delegationsbeslut		13:20
6 Rapportering av meddelanden		13:23
7 Rapporter		13:25
8 Vuxenutbildningar, hur utvecklar & stärker vi?	Linda Karlsson	13:35
9 Ekonomisk uppföljning per april	Savio Yusef	13:55
10 Ekonomisk rapport	Savio Yusef	14:05
11 Budget & Mål 2021	Savio/Katarina	14:15
12 Avgifter Entré Ungdom	Ritva Snellman	15:00
13 Information Biblioteksfilialen Torsåker	Katarina Ivarsson	15:05
14 Systematiskt Kvalitetsarbete: Science Center	Katarina/Alexandra/Henrik	15:10

Öppnande och närvaro

Val av justerare

Godkännande av dagordning

Information från Barn- och utbildningsnämndens samverkansgrupp

Redovisning av delegationsbeslut

Rapportering av meddelanden

Rapporter

Vuxenutbildningar, hur utvecklar & stärker vi?

Ekonomisk uppföljning per april

Ekonomisk rapport

Budget & Mål 2021

Avgifter Entré Ungdom

Förslag till beslut

Barn- och utbildningsnämnden beslutar föreslå kommunfullmäktige att godkänna förändrade avgifter för Entré Ungdoms utbildningar inom kulturskola att de nya avgifterna ska gälla fr o m den 1 januari 2021.

Ärende

Entré Ungdom startade 2011 och förslag på avgifter togs fram tillsammans med ungdomarna. Verksamheten delades in i två perioder (vår/sommar respektive höst/vinter) och man föreslog att det skulle finnas tre avgiftsnivåer ("brons" 0 kr, "silver" 150 kr och "guld" 450 kr) samt avgifter för coachning, material/café och musikstudio.

Kommunfullmäktige beslutade i juni 2012 (§ 92) om en avgift på 450 kr ("guld") per period för längre utbildningar samt 50 kr för coachning. För Entré Ungdoms övriga verksamhet togs ingen avgift. Syskonrabatt tillämpades för verksamhet inom avgiftsnivån 450 kr.

Efter förslag från barn- och utbildningsnämnden tog kommunfullmäktige i mars 2015 (§ 39) beslut om att fr o m 1 augusti 2015 ersätta tidigare elevavgifter på Entré Ungdom med ett sk ÉU-kort. I och med detta kunde barn/ungdomar inom målgruppen (6-18 år) delta i verksamhetens alla aktiviteter för 100 kr/år.

Sedan hösten 2019 ansvarar Entré Ungdom för verksamheten fritidsklubb för elever i åk 4-6. Avgiften för detta är beslutat till 500 kr/termin inkl mellanmål (kommunfullmäktige § 76/2019). I och med detta finns behov av att se över verksamhetens övriga avgifter.

Barn- och utbildningsnämnden föreslår följande avgifter för utbildning i kulturskola:

- 400 kr/termin för första kursen
- 200 kr/termin för andra kursen
- Avgiftsfritt fr o m tredje kursen
- 35 kr/tillfälle för individuell coaching
- Inga extra kostnader för instrument, noter etc
- Syskonrabatt: hel avgift för barn 1, halv avgift för barn 2, avgiftsfritt från barn 3 (syskonrabatt gäller för barn folkbokförda på samma adress)

För övriga aktiviteter kvarstår det ÉU-kort (50 kr/termin) som finns i dagsläget.

Ekonomisk kalkyl

En höjning av avgiften för kulturskola innebär en ökad intäkt för kommunen. De senaste åren har kulturskoleverksamheten haft ett snitt på ca 200 elever. Den ökade intäkten bedöms till 100 000 - 150 000 kr/år.

Kostnader för ökad administration (t ex fakturering) ryms inom enhetens planeringstid.

Beslutsunderlag

Tjänsteskrivelse 2020-04-24

Andra kommuners avgifter för kulturskola samt statistik från Kulturrådet
Statistik över deltagare och avgifter Entré Ungdom 2011-2019

Expedieras

Kommunfullmäktige
Akten

Katarina Ivarsson
Skolchef

Bilaga till tjänsteskrivelse Avgifter Entré Ungdom

1. Närliggande kommuners avgifter för kulturskola

Sandviken

- Avgift ämneskurs **725 kr** (kurs 2, 3 osv **550 kr**) per termin
- Instrumenthyra **300 kr** per termin (ingen försäkring ingår)
- Övriga kurser (Speldosan, Körsång) **450 kr** per termin (ingen avgift för körsång om eleven deltar i någon av ämneskurserna)
- Fördjupningskurs **1 400 kr** per termin
- Vuxenelev (i mån av plats) **1 550 kr** per termin
- Spelböcker, förbrukningsmaterial (strängar mm) ingår inte i avgiften

Gävle

- Bild & form, nycirkus, dans, film, foto, graffiti, teater, körsång, gitarr/piano/trummor/bas/ukulele i grupp, spela i band **650 kr** per termin
- Sång, instrument, musikupplevelse, sing songwriter **850 kr** per termin (kör ingår vid sång, orkester/ensemble ingår vid instrument)
- Sjung som du gör **900 kr** per termin
- Fördjupningskurs musik **1 500 kr** per termin
- Instrumenthyra **300 kr** per termin
- Syskonrabatt från barn nummer tre (ska vara folkbokförda på samma adress)

Ockelbo

- Instrument (diverse olika) eller sång **500 kr** per termin
- Körsång **300 kr** per termin
- Instrumenthyra **250 kr** per termin
- Material till bild och slöjd, spelböcker etc ingår inte i avgiften
- Syskonrabatt (avgiftsfritt) från tredje syskonet

Falun

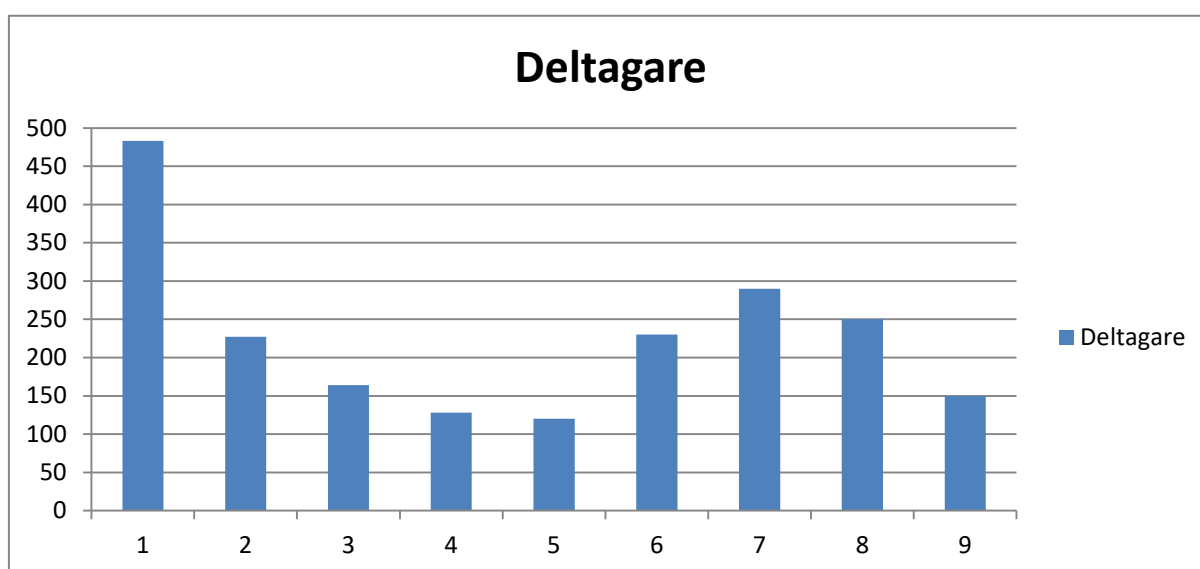
- Musikfabriken eller Kör **150 kr** per termin
- Dansgrupp, Teatergrupp eller Konstgrupp **600 kr** per termin
- Ämneskurs musik **830 kr** per termin (orkester, ensemble och musikteori ingår)
- Vid deltagande i två eller flera verksamheter betalas full avgift för en kurs och halv avgift för de övriga. Reducerad avgift gäller inte kör.

2. Statistik från Kulturrådet (*"Kulturskolan i siffror - sammanfattning av tillgänglig statistik 1997-2018"*)

- **Den vanligaste terminsavgiften** i Kulturskolor har legat på **650 kr under 2011-2017**. Den **genomsnittliga terminsavgiften har sjunkit** från 665 kr (2011) till 625 kr (2017). **Elevavgifterna varierar mycket** inom en och samma kommun. Det kan vara olika avgifter för olika kurser, syskonrabatter, rabatter om eleven går mer än en kurs. Avgifter kan tillkomma för t ex instrumenthyra, lovkurser eller läger.
- **Fr o m 2018 mäts elevavgifterna på nytt sätt** som ger en beräkning av en genomsnittlig årlig elevavgift. Denna beräkning **inkluderar samtliga elevavgifter** inte enbart kursavgiften. **Genomsnittlig årlig elevavgift för 2018 är 1 395 kr**.
- **Avgifterna har minskat** från 2011. **Fler kommuner har avgiftsfri kulturskola** (14 stycken år 2018) **och/eller sänkta elevavgifter**.

Deltagare och avgifter Entré Ungdom 2011-2019

År	Deltagare	Kostn/år
2011	483	900
2012	227	900
2013	164	900
2014	128	900
2015	120	100
2016	230	100
2017	290	100
2018	250	100
2019	150	100



Snitt 900 kr:	250 deltagare/år
Snitt 100 kr:	208 deltagare/år

Lägst antal deltagare till högst antal deltagare (samt kostnad/år)

120	128	150	164	227	230	250	290	483
100 kr	900 kr	100 kr	900 kr	900 kr	100 kr	100 kr	100 kr	900 kr

Information Biblioteksfilialen Torsåker

Systematiskt Kvalitetsarbete: Science Center