

Kvalitetsnätverk Bergslagen



Borlänge



Fagersta



Falun



Heby



Hofors



Gagnef



Norberg



Skinnskatteberg



Säter



Vansbro

KVALITETS- OCH KOSTNADSJÄMFÖRELSE KRING KOMMUNERNAS ARBETE OCH SAMARBETE MED KULTUR-, FRITIDS- OCH FÖRENINGSLIV

2009-01-12

Kommunernas arbete och samarbete med kultur, fritid och föreningsliv 2008

INLEDNING	3
BAKGRUND	4
1 STYRNING OCH LEDNING	8
<i>Syfte</i>	8
<i>Metod</i>	8
<i>Resultat</i>	8
<i>Sammanfattande analys</i>	9
2 UTFÖRARORGANISATION, RESURSER OCH SAMVERKAN	10
<i>Syfte</i>	10
<i>Metod</i>	10
<i>Resultat</i>	10
<i>Sammanfattande analys</i>	14
3 JÄMFÖRELSE AV INFORMATIONEN PÅ HEMSIDAN	15
<i>Syfte</i>	15
<i>Metod</i>	15
<i>Resultat</i>	15
<i>Sammanfattande analys</i>	18
4 FÖRENINGSSTÖD	18
<i>Syfte</i>	18
<i>Metod</i>	18
<i>Resultat</i>	19
<i>Sammanfattande analys</i>	21
5 RESULTATJÄMFÖRELSE	22
<i>Syfte</i>	22
<i>Metod</i>	22
<i>Resultat</i>	22
<i>Sammanfattande analys</i>	31
6 BRUKARUNDERSÖKNING - FÖRENINGSLIV	32
<i>Syfte</i>	32
<i>Metod</i>	32
<i>Resultat</i>	32
<i>Sammanfattande analys</i>	38
AVSLUTANDE SAMMANFATTNING	40

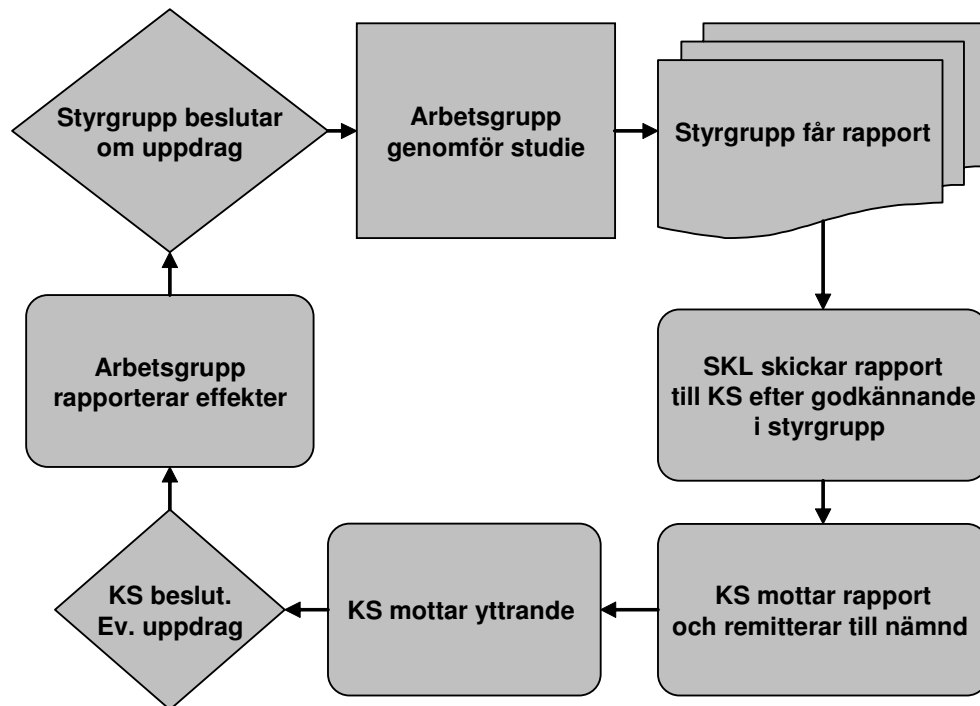
Bilagor

Inledning

Sedan sent 1990-tal har Sveriges Kommuner och Landsting medverkat till att starta upp och på olika sätt gett stöd till kommuner som gått samman i jämförande kvalitetsnätverk. Kvalitetsnätverk Bergslagen är ett av de första nätverken. Uppgiften är att, mot bakgrund av kommunernas skillnader, förena kostnader och kvalitet i jämförande mätmetoder. Erfarenheter och resultat har visat att kommuner som samverkar kring jämförelser hittar nya vägar till förbättring och utveckling. Strävan är att finna eller konstruera mått som mäter kvalitet och kostnad ur ett medborgar- och kommunledningsperspektiv. Detta betyder att nätverket inte i första hand gör studier för verksamhetens personal eller ägnar sig åt forskning.

Medborgarperspektivet företräds av en styrgrupp som består av kommunernas kommunalråd. Där ingår också kommuncheferna. Det är styrgruppen som ger arbetsgruppen, bestående av varje kommuns projektledare, uppdraget. Arbetsgruppen rapporterar tillbaka till styrgruppen.

Rapporterna behandlas av kommunstyrelserna i nätverket och berörda nämnder bör ges tillfälle att yttra sig över rapporterna. Denna process, med utgångspunkt från medborgarperspektivet, kan leda till verksamhetsutveckling till nytta för medborgarna eftersom kommunstyrelserna kan ställa nya krav.



I denna rapport redovisas en undersökning av kommunernas arbete och samarbete med kultur, fritid- och föreningsliv. Kommunen har en viktig roll att stödja föreningar och ideella krafter för att skapa attraktivitet, tillväxt och i samverkan bidra till att bygga det goda samhället.

Rapporten omfattar en undersökning som genomförts under perioden juli-november 2008 med avsikt att belysa kostnadsmissiga och kvalitativa aspekter kring kommunernas arbete och samarbete med kultur-, fritid- och föreningsliv. Resultatet har sammanställts av Sveriges Kommuner och Landsting. Undersökningen har omfattat kommunerna Borlänge, Fagersta, Falun, Gagnef, Heby, Hofors, Norberg, Skinnskatteberg, Säter och Vansbro.

Resultatet från utvärderingen presenteras i rapporten under sex delområden. Det *första* syftar till att beskriva kommunernas styrning och ledning av området med fokus på uppdragsbeskrivning, verkställighet och uppföljning etc. I det *andra delområdet* jämförs kommunernas utförarorganisationer, resurstilldelning och samverkansstruktur med föreningslivet. Det *tredje delområdet* redogör för aktivitetsjämförelser mellan kommunerna. Det *fjärde delområdet* beskriver kommunernas arbete med föreningsstöd. I *delområde fem* redovisas och jämförs resultat i form av nyckeltal och i det avslutande *sjätte delområdet* presenteras resultatet från en brukarundersökning till föreningarna.

Genomförda undersökningar

Nätverk Bergslagen har genomfört och publicerat följande rapporter. De kan laddas ned från Sveriges Kommuner och Landstings webbplats www.skl.se.

1. Förskola 2002
2. Hemtjänst 2003
3. Information och dialog 2003
4. Näringslivssamverkan 2004
5. Grundskola 2004
6. Förskola -2:a mätningen 2005
7. Arbetsmarknadsåtgärder 2006
8. Hemtjänsten - 2:a mätningen 2006
9. Information och dialog -2:a mätningen 2007
10. LSS 2007
11. Näringslivssamverkan 2008 2:a mätningen
12. Kultur, fritid och föreningsliv 2008

Kommande undersökning

Vid styrgruppsmötet i Borlänge den 15 december 2008 förtydligade styrgruppen uppdraget kring kommande undersökningsområde som avser en uppföljning av grundskolan från 2004. Kommunerna som deltar är Borlänge, Fagersta, Falun, Gagnef, Heby, Hofors, Norberg, Skinnskatteberg, Säter och Vansbro. Resultatet kommer att redovisas vid kommande styrgruppsmöte i Vansbro den 16 juni 2009.

Bakgrund

Verksamheten inom kultur- och fritidssektorn (med undantag för biblioteksverksamhet) och stödet till föreningslivet tillhör den frivilliga delen av de kommunala åtagandena gentemot medborgare. Det är också en verksamhet vars uppdrag, organisation och innehåll varierar från kommun till kommun. Styrgruppens uppdrag till projektgruppen inför denna undersökning var att belysa kostnadsmissiga och kvalitativa aspekter kring kommunernas samarbete och stöd till kultur-, fritid- och föreningsliv. Ett tilläggsuppdrag samt som tillägg att belysa det arbete som kan kopplas till begreppet social ekonomi. Med social ekonomi avses enligt Kulturdepartementets definition organiserad verksamheter som primärt har samhällliga ändamål, bygger på demokratiska värderingar och är organisatoriskt fristående från den offentliga sektorn. Dessa sociala och ekonomiska verksamheter bedrivs huvudsakligen i föreningar, kooperativ, stiftelser och liknande anslutningar. Verksamheter inom den sociala ekonomin har allmännyttan eller medlemsnytta, inte vinstintresse, som främsta drivkraft

För att få rätt ingång till hela uppdraget har projektgruppen tagit del av tidigare undersökningar med bäring på ovanstående områden. Bland annat har nätverken Södertörn och Gränslös undersökningar använts som referenspunkt.

Vi kan konstatera att det exempelvis saknas studier kring kultur-, fritids- och föreningsliv där det social ekonomiska allmännyttiga perspektivet lyfts in. Av resursmässiga skäl har vi valt att avgränsa tilläggsuppdraget till en kort deskriptiv beskrivning av kommunernas inriktning och form för samarbete och stöd till dessa krafter.

Ett genomgående problem vid undersökningen har varit svårigheten att kvalitetssäkra de uppgifter som inhämtats från respektive kommun. Till viss del beror detta på att frågeställningarna i vissa avseenden inte varit tillräckligt stringenta och tydliga. Men det är också ett tecken på att det är en verksamhet som ofta inte är samordnad, är ovan att leverera information och dessutom har vi kunnat konstatera att det råder många olika uppfattningar om innebörden av begrepp som används inom området.

En viktig bakgrundsinformation, som projektgruppen vill lyfta i en tidig del av rapporten, är en summarisk redovisning av respektive kommuns profil inom kultur och fritidsområdet. Tanken är att dessa profiler ska underlätta vidare läsning och öka förståelsen för respektive kommuns arbete och resultat. Redovisningen har sammanställts av respektive kommun.

Kultur- och fritid i Borlänge kommun

Kulturverksamhet: I Borlänge kommun finns 1 huvudbibliotek, 3 biblioteksfilialer och 2 utlåningsstationer. Allmänkulturell verksamhet bedrivs i form av kulturarrangemang, barnteater, museer och konstutställningar.

Fritidsverksamhet: Kommunen hyr sex sporthallar som kan säsongsbokas av föreningar under sen eftermiddag och kvällstid. Allmänheten och föreningar kan därutöver korttidsboka övriga lediga strötider. Sporthallarna används dagtid av skolorna. 16 fritidsanläggningar som ägs av kommunen drivs av föreningar. Den kommunala produktionen svarar för verksamheten vid Tunets bad, sportfältet, övriga fotbollsplaner, friluftsbad, isbanor, vandringsleder, skidspår i Mellsta och Gyllbergen och de kommunala öarna i Runn och Ösjön. Kommunen driver två traditionella fritidsgårdar och fyra lokaler i kommunens ytterområden samt fritidsverksamhet med särskild inriktning vid 3 fritidsgårdar. I kommunens regi bedrivs, i samarbete med Högskolan Dalarna och berörda specialidrottsförbund, idrottshögskolan med disciplinerna längdskidåkning, alpin skidverksamhet, orientering och friidrott. Maserhallen, som är en kommunal anläggning, består av ett äventyrsbad, traditionell simbassäng, relaxavdelning, Nautilus Gym och sporthallar. Äventyrsbadet, relaxavdelning och Nautilus Gym driftas av en privat entreprenör och övriga delar har kommunal regi.

Kultur- och fritid i Fagersta

Kulturverksamhet: Fagersta kommun driver i egen regi bibliotek, kulturskola och museum. Verksamheten är öppen för alla. Största delen av de utställningar och den programverksamhet som arrangeras i kommunen är resultat av samverkan mellan föreningslivet, ideella krafter och kulturavdelningen.

Fritidsverksamhet: Fagersta kommun driver en idrotts-/simhall och gym (Fagerstahallen), ett antal andra idrotts-/fritidsanläggningar (Västanfors Idrottsplats, Fagerliden, Elljusspår vid Eskiln) samt skolidrottssalar (Alfaskolan, Mariaskolan, Pers-Olshallen, Risbrohallen). Kommunen upplåter idrotts- och fritidsanläggningarna till Fagerstas skolor och till föreningsdriven verksamhet. I Fagerstahallens gym och bad bedriver kommunen verksamhet i egen regi som en del av kulturavdelningens verksamhet.

Kultur- och fritid i Falun

Kulturverksamhet: Falun har Kristinehallen som används som konsertlokal.

Fritidsverksamhet: Kommunen äger, driver eller upplåter för detta ändamål skollokaler, gymnastik- och idrottshallar, isbanor/rinkar, friidrotts- och fotbollsanläggningar, skid- och motionsspår, båthamnar, friluftsområden, friluftsbad, tempererade bad, simhallar, vandringsleder m fl.

Kultur- och fritid i Gagnef

Kulturverksamhet: Gagnefs kommun äger en stor samlingsal i Lindbergshallen. Evenemang, som får stöd av kommunen, lånar hallen utan kostnad till föreställningar och repetitioner, som t ex musicalen Fame. Biblioteket har också lokaler i Lindbergshallen. De betalar internhyra till fastighetsavdelningen.

Fritidsverksamhet: Gagnefs kommun äger två idrottsanläggningar, ishallen i Björbo och ridhuset i Mockfjärd. Föreningarna, som är verksamma i dessa anläggningar, driver dem med hjälp av driftbidrag från kommunen. Kommunen äger också sporthallen i Mockfjärd, som är gymnastiksal för skolan, och under helger och kvällar bedrivs en omfattande verksamhet där. Föreningar som bedriver verksamhet där får hyra lokalen av kommunen till "föreningstaxa".

Kultur- och fritid i Heby

Kulturverksamhet: Kommunen har 4 folkbibliotek och 1 utlåningsstation samt skolbibliotek. Konserter anordnas i samarbete med Länsmusiken. Folkmusikarrangemang, Bishop Hill-spelen och Fest i Heby anordnas årligen tillsammans med föreningar. I kommunen finns en äldrekulturgrupp. Kultur och idrott i skolan är en samverkan mellan kommunen och föreningslivet där elever bereds möjlighet att prova på olika aktiviteter. Elevhälsoprojekt för högstadiet har anordnats liksom skolbio. Musikskolan drivs av kommunen.

Fritidsverksamhet: Kommunen äger och driver en sim- och sporthall i Heby och en sporthall i Östervåla. Mindre idrottshallar finns i skolor, som även allmänheten kan nyttja. Idrottsanläggningar arrenderas ut till föreningar.

Kultur- och fritid i Hofors

Kulturverksamhet: Kommunen har ett huvudbibliotek och en biblioteksfilial. Kommunen har även kulturskola. I övrigt ges ekonomiskt stöd och rådgivning till studieorganisationer, kulturföreningar och samlingslokaler.

Fritidsverksamhet: Kommunen driver följande idrotts- och fritidsanläggningar: Hoforshallen där det finns simhall, gym, solarier, rehabassäng, idrottshall, bowlinghall, sporthall, styrkehall och skyttehall. Stålringens idrottscentrum med konstgräsplan, ishall, aktivitetshall för BMX/Skateboard, motionsslingor, skidspår, friidrottsarena och gräsplan. Värnahallen har 2 träningshallar. Torsåkers IP. Flera av anläggningarna har någon form av brukarmedverkan. Fritidsgårdar drivs av föreningslivet med stöd från kommunen. Ett sommarkolla för 6-12-åringar finns. Ekonomiskt stöd och rådgivning ges, varvid barn och ungdomar 7-20 år prioriteras. Femton olika föreningsdrivna anläggningar finns i kommunen.

Kultur- och fritid i Norberg

Kulturverksamhet: Biblioteket drivs av kommunen. Besöksmål inom turism och kulturmiljö sköts och ägs delvis av kommunen. Kommunen driver turistbyrån. Ett brett samarbete pågår med entreprenörer, enskilda, föreningar och andra kommuner och nätverk långt utanför kommunen i syfte att bland annat marknadsföra Bergslagen som turistmål.

Fritidsverksamhet: Kommunen äger och driver inga idrottsanläggningar. Det sköter föreningslivet med ekonomiskt stöd av kommunen.

Kultur- och fritid i Skinnskatteberg

Kulturverksamhet: Kommunen driver kulturhuset Korpen, allaktivitetshuset Sture, bibliotek samt kulturskolans frivilligverksamhet. Bruksmiljöer och andra kulturminnen sköts och drivs i samarbete med föreningar och länsstyrelsen. En stor del av det totala utbudet inom kulturområdet bedrivs i samarbete med föreningar och kooperativ.

Fritidsverksamhet: I Skinnskatteberg äger kommunen sporthall med läktare och tre gymnastiksalar, styrketräningslokal och byggnaden för bowlinghallen. Kommunala samlingslokaler av olika slag finns för uthyrning. Träningslokal för kommunens personalklubb finns. En idrottsplats med gräs fotbollsplan och hockeyrink utomhus ägs av kommunen. Motions- och skidspår, fem friluftsbad, vandringsleder och natur- och kulturstig drivs tillsammans med andra intressenter. I kommunen finns också naturreservat där kommunen är medaktör kring skötseln. Uthyrningsservice ges till föreningslivet.

Kultur- och fritid i Säter

Kulturverksamhet: Säters kommun äger och driver huvudbiblioteket och två filialer samt skolbibliotek. Vid huvudbiblioteket finns utställnings- och programlokal – Kulturhörnan. I övrigt äger kommunen hembygdsmuseet och Åsgårdarna. Film- och biografmuseets lokaler ägs av kommunen, men inte föremålen. Säterdalens folkpark ägs av kommunen men drivs av en förening med kommunalt bidrag. Folkets hus ägs av kommunen. Föreningen får bidrag för att sköta uthyrning och biografverksamhet.

Fritidsverksamhet: Kommunen äger en stor idrottshall med 25 m simhall, en ishall, tre naturisbanor som erhåller visst ekonomiskt stöd, åtta fullstora fotbollsplaner med gräs/grus, fem mindre fotbollsplaner gräs/grus, två friidrottsanläggningar, fem tennisbanor, tre elljusspår, 10 motionsspår utan belysning, ett ridhus och sex friluftsbad. Fyra mindre gymnastikhallar i anslutning till skolor som kan hyras på kvällstid av allmänheten.

Kultur- och fritid i Vansbro

Kulturverksamhet: Praktiskt taget allt utbud på kulturområdet bedrivs i form av samarbete mellan kommunen, de ideella kulturföreningarna och studieförbunden.

De lokaler för kulturändamål (teater, utställningslokaler & danslokaler) som ägs av kommunen upplåts kostnadsfritt till föreningar vid samarrangemang med kommunen.

Fritidsverksamhet: Vid de sex skolorna finns idrottshallar, som drivs av kommunen och hyrs ut till föreningar/allmänhet. Kommunen har avtal med föreningar för drift av ishall och Snöå skidstadion. Skolan har tillgång dagtid och för två större evenemang under året (Pepe Cup och Vansbrosimningen). Simhallen i Äppelbo hyrs ut till föreningar och grupper. Vansbro sim- och styrkehall drivs av kommunen, men kan hyras av föreningar då det är stängt för allmänheten.

1 Styrning och ledning

Syfte

Syftet med delområdet har varit att beskriva och jämföra kommunernas styrning av kultur- och fritidsverksamheten.

Metod

Projektledarna har, utifrån ett fastställt formulär, ställt frågor¹ till respektive förvaltningschef eller motsvarande i sin kommun.

Resultat

Tabell 1 Uppdrag, verkställighet och uppföljning

Kommun	Finns uppdrag	Vilket organ har beslutat om uppdraget	Vilket organ verkställer/har ansvar	Görs uppföljning	Finns mätbara mål
Borlänge	Ja	Kf	Produktionsstyrelsen	Ja	Ja
Fagersta	Ja, för kultur och föreningsbidrag	Kf	Utbildnings- och fritidsnämnden	Ja	Ja
Falun	Ja	Kf	Kultur- och ungdomsnämnden och Trafik- och fritidsnämnden	Ja, för fritid	Ja
Gagnef	Ja	Kf	Respektive nämnd	Ja	Ja
Heby	Ja för anläggnings- och föreningsstöd samt bibliotek.	Kf	Verksamhetsnämnden	Ja	Ja
Hofors	Ja	Kf	Fritids- och kulturutskottet och Barn- och utbildningsnämnden	Ja	Ja
Norberg	Ja	Kf	Kultur- och fritidsnämnden	Ja	Ja
Skinnskatteberg	Ja, för föreningsbidrag	Kf	Kommunstyrelsen genom arbetsutskottet	Nej	Nej
Säter	Ja, kultur	Kf	Kulturnämnden	Ja, för kultur	Ja, för kultur
Vansbro	Ja, för föreningsbidrag	Kf	Kommunstyrelsen	Ja, för föreningsbidrag	Nej

I tabell 1 visar att kommunfullmäktige i samtliga kommuner har fattat någon form uppdragsbeslut som reglerar arbetet inom kultur- och fritidsområdet. Formen och omfattningen av beslutet varierar i stor utsträckning mellan kommunerna. Exempelvis har Skinnskatteberg och Vansbro enbart strategiskt beslut gällande föreningsbidrag, Säter enbart gällande kulturverksamhet. I Fagersta finns kulturplan och strategiska beslut gällande föreningsbidrag men inte för övrig fritidsverksamhet och i Heby finns det bara strategiska beslut gällande föreningsstöd, anläggningsstöd och bibliotek.

I Heby pågår för övrigt ett intressant arbete med att ta fram ett kulturpolitiskt och fritidspolitiskt program. Och i Skinnskatteberg arbetar en fullmäktigeberedning med att upprätta mål och policy för kultur- och fritidsverksamheten

¹ Bilaga 1

I diagram 4 på sidan 24 framkommer att av nätverkskommunerna lägger Norberg störst andel, 2,9 %, av kommunens totala driftskostnad, på kulturverksamhet. Kommunen har en klart uttalad målsättning i vision och måldokument att satsa på kultur och fritid och turism. Kommunens vision är beslutad i kommunfullmäktige och kultur- och fritidsnämnden beslutar sedan om konkreta verksamhetsmål. Fagersta är den kommun som satsar störst andel, 3,9 %, av kommunens totala driftskostnad, på fritidsverksamhet. Kommunen har dock inget strategiskt beslut angående fritidsverksamhet, förutom gällande föreningsbidrag. Verksamheten följs upp i utbildnings- och fritidsnämndens årsredovisning.

När det gäller uppföljning och mätbara mål så gör majoriteten av kommunerna uppföljning och i samma kommuner finns det även mätbara mål för verksamheterna. Metoden för uppföljning skiljer sig dock åt mellan kommunerna. Borlänge, Fagersta, Gagnef, Heby, Hofors och Norberg gör uppföljning i samband med årsredovisning och exempelvis delårsbokslut eller redovisningar av annat slag. Vissa kommuner följer enbart upp en del av verksamheten i årsredovisningen, exempelvis i Säter där uppföljning endast görs när det gäller kulturverksamhet och i Falun där endast fritidsverksamhet följs upp. I Skinnskatteberg görs ingen uppföljning och det finns inga mätbara mål för verksamheten. I Vansbro följs föreningsbidragen upp i särskilda redovisningar, uppföljning av resten av verksamheten ingår i ekonomichefens ansvarsområde. Dock finns inga mätbara mål för verksamheten i Vansbro.

Service-deklarationer är ett sätt att tydligt visa brukaren vad som erbjuds och vilken servicenivå man kan förvänta sig. Inom kultur- och fritidsområdet saknar majoriteten av kommunerna deklarerationer eller liknande. Falun har svarat att de har serviceavtal i form av standardnivåer för fritidsanläggningar, och Vansbro har svarat att de har det för biblioteksverksamheten.

Kommunerna har även fått frågan huruvida de samordnar den totala hanteringen av bidrag, vilket enbart tre av kommunerna gör: Norberg, Skinnskatteberg och Heby. I Heby har man organiserat det så att allt föreningsstöd inklusive anläggningsstöd handläggs av kulturenheten. Det finns dessutom en politisk ”föreningsstödsgrupp” som sammanträder regelbundet, där ärenden, uppföljning och övergripande frågor enkelt kan tas upp och avgöras. Att samordna bidragshanteringen ger en samlad bild av vilka bidrag som ges till vilka föreningar och borde ge en ökad effektivitet av hanteringen samt minska risken för eventuella dubbelutbetalningar.

Sammanfattande analys

I samtliga kommuner har kommunfullmäktige fattat någon form av uppdragsbeslut som reglerar arbetet inom kultur- och fritidsområdet. Tydligheten kring vad som ska uppnås varierar dock kraftigt och generellt sett behöver målbilden förtydligas för att kunna se kopplingen mellan insatta resurser och vad som uppnås.

Organisationsstrukturen avgör vilken nämnd som verkställer uppdraget. Projektgruppen har generellt sett inte kunnat finna någon strategisk förklaring till vad som avgör valet av uppdragsformulering och organisationsstruktur i respektive kommun. Ur ett strategiskt perspektiv kan man ställa frågor kring om det är rationella beslut som ligger till grund och om befintlig inriktning och struktur möter morgondagens utmaningar?

2 Utförarorganisation, resurser och samverkan

Syfte

Syftet med delområdet har varit att redovisa och jämföra kommunernas organisation av kultur- och fritidsverksamheten, resursinsatsen samt samverkan med föreningarna.

Metod

Projektledarna har utifrån ett fastställt formulär ställt frågor² till förvaltningschef eller motsvarande i respektive kommun. Kompletterande statistik har hämtats från Statistiska Centralbyrån. En sammanställning har gjorts över vilka resurser kommunerna satsar på kultur- och fritidsverksamheten, dels i absoluta tal och dels i relation till befolkningens storlek.

Resultat

Tabell 2 Personalresurser

Kommun	Organisation	Årsarbetare per 1000 invånare		Projekt-/visstidsanställda per 1000 invånare	
		(Kultur)	(Fritid)	(Kultur)	(Fritid)
Borlänge	Två separata politiska nämnder	0,56	0,73		
Fagersta	Utbildnings- och fritidsförv. Kulturavdelning	1,38	1,03		
Falun	Kultur: Kultur- och ungdomsförv. Fritid: Trafik- och fritidsförv. Skolförv. ansvarar för kulturskola.	0,68	0,63	0,28	0,15
Gagnef	Fritids- och kulturkontor. Barn- och utbildningsförv. ansvarar för kultur- och musikskola. Socialförv. för fritidsgårdar.	1,72	0,62		
Heby	Kultur- och bildningsförv. Kulturenhet och Fritidsenhet.	1,5	1,34		0,07
Hofors	Fritids- och kulturutskott och Barn- och utbildningsnämnd	0,96	1,38 ³		0,1
Norberg	Kultur- och fritidsförv. Barn- och utbildningsförv. ansvarar för fritidsgårdar och kulturskola.	2,12	0,78	0,69	
Skinnskatteberg	Barn- och utbildningsnämnd, Socialnämnd och KS arbetsutskott med respektive kontor.	1,56 ⁴	0,69	0,15	
Säter	Kultur: Kulturnämnd Kulturförv. Fritid: Barn- och utbildningsnämnd, Gatu- och fastighetskontor, Kommunkansli	1,19	0,69		0,14
Vansbro	Fritid: Kommunchef, ekonomichef eller utredare. 10 % assistent föreningsbidrag. Kultur: KS, Kultur- och bibliotekschef	1,65	0,97		

Tabell 2 visar att kommunernas personella resurser inom kultur- och fritidsområdet varierar. Norberg som lägger mest resurser inom kultur har även mest personal inom kulturområdet. Hofors som lägger mest resurser inom fritid har även de mest personal inom området. Siffrorna har inhämtats från respektive kommun och det har varit svårt att få fram exakta siffror.

² Bilaga 1

³ Hofors köper fritidsgårdsverksamhet av Folkets Hus 2,25 tjänster

⁴ Skinnskatteberg köper lärartjänst inom kulturskolan 0,75 tjänst

Sannolikt på grund av att kommunerna har organiserat sin verksamhet på olika vis och att det ibland varit oklarheter kring vad som ingår inom kultur- och fritidsområdet. Det som redovisas i tabellen är de personer som eventuellt deltar i en arbetsmarknadspolitisk åtgärd inom kultur- och fritidsområdet. Dessa utgör en ofta dold men för de flesta kommuner betydelsefull resurs.

Tabell 3 Kostnader utifrån bokslut 2007⁵

Kommun	Invånare 071231	Kultur Kr/invånare	Fritid Kr/invånare
Borlänge	47 756	1 210	1 562
Fagersta	12 183	1 052	1 849
Falun	55 220	982	1 652
Gagnef	10 111	1 149	714
Heby	13 492	711	1 305
Hofors	10 039	1 047	1 872
Norberg	5 788	1 430	707
Skinnskatteberg	4 686	1 158	931
Säter	11 000	1 076	1 174
Vansbro	6 959	1 062	1 117

Tabell 3 visar att kommunerna lägger skiftande resurser inom kultur- och fritidsområdena. Hofors och Fagersta lägger mycket resurser på fritidsområdet medan Norberg och Borlänge satsar mycket resurser inom kultur. I avsnittet Resultatjämförelser specificeras kostnaderna utifrån olika användningsområden.

Mötesforum och samarbetsorgan

Kommunerna samverkar och samarbetar med föreningslivet på olika vis. Tre av kommunerna Heby, Norberg och Gagnef har inrättat ett särskilt mötesforum för samtliga föreningar i kommunen där regelbundna träffar genomförs. Ungefär hälften av kommunerna ingår i någon form av lokalt eller regionalt samarbetsorgan för att främja föreningslivet. Exempelvis ingår Gagnef och Säter i ett länsnätverk för fritidschefer, Hofors deltar i Leader-Gästrikebygden och Skinnskatteberg deltar i Musik i Västmanland. Enbart Gagnef har svarat att de ingår i ett nationellt samarbetsorgan; SISU, som är idrottens studie- och utbildningsorganisation.

Stöd utöver ekonomiskt bidragsstöd

Kommuner kan stödja föreningslivet på annat sätt än via ekonomiskt bidragsstöd. Det finns en stor spännvidd av insatser som kan göras för att ytterligare stödja föreningars verksamhet. Flera av nätverkets kommuner erbjuder personalinsatser och marknadsföring av olika slag. Borlänge har en egen evenemangschef. I Fagersta erbjuds lokaler till reducerad eller ingen hyra vid samarrangemang. I Falun erbjuds affischering på kommunens institutioner. Gagnef erbjuder materialresurser. Heby har trepartssamverkan med kultur- och näringsliv kring exempelvis arrangemangsstöd. Hofors erbjuder reducerade taxor samt PC-baserat stöd vid aktivitetsredovisning. Skinnskatteberg deltar i samordningsmöten samt har agerat borgenär för Skinnskattebergs bowlingklubb och även lämnat förlustgarantier. Man erbjuder även utrustning, lokaler och material vid arrangemang. Gatukontoret i Säter hjälper till med transport och skyltning vid större evenemang. Sätters kommun har även gått i borgen för Sätters golfklubb. I Vansbro erbjuder kommunen tillgång till lokaler, hyresreducering, gratis bygglov och livsmedelstillstånd. Man erbjuder även biljettförsäljning vid teatern samt att kommunen köper konst av konstföreningen.

⁵ Allmän verksamhet inom fritidsområdet inklusive stöd till fritidsföreningar, idrotts och fritidsanläggningar, samt fritidsgårdar och allmän kulturverksamhet inklusive stöd till kulturella föreningar, museiverksamhet, bibliotek, samt kultur/musikskola.

Främjande av nya föreningar

För att främja nya föreningar erbjuder de flesta kommunerna rådgivning och stöd till nya föreningar. Fagersta uppger även att de i viss mån erbjuder utbildning. Gagnef erbjuder hjälp av föreningskonsult i samband med bildande av förening samt samarbetsavtal med SISU. Hofors erbjuder startbidrag. I Norberg uppger man att turistbyråverksamheten utgör ett såväl personellt som marknadsföringsstöd till föreningar. Skinnskatteberg ger lån till ungdomar som vill starta föreningsverksamhet och i Vansbro uppmuntrar man till bildande av nya föreningar när förfrågningar inkommer om nya idéer till kommunen.

Samverkan

Att samverka med föreningslivet kan ge mervärde till kommunens satsningar inom kultur- och fritidsområdet. Detta kan ske på många olika sätt, i detta avsnitt redogör vi för vad kommunerna själva uppger är deras viktigaste stöd till föreningslivet.

Tabell 4 Kommunernas redogörelse för det viktigaste stödet till föreningslivet

Borlänge	Tillhandahållande av anläggningar.
Fagersta	Lokaler och anläggningar, ekonomiskt bidrag, hjälp med marknadsföring, personella resurser, rådgivning och utbildningar.
Falun	Det ekonomiska bidraget samt möjligheten till bollplank vid planering av arrangemang.
Gagnef	Anläggningar och bidrag.
Heby	Lättheten att komma i kontakt med vår handläggare och det obyråkratiska förhållningssättet, anläggningsstödet eftersom idrottsplatserna drivs av föreningar genom arrende och samverkansavtal med kommunen.
Hofors	Subventionerade hyror och driftsbidrag, bra anläggningar och att tillmötesgå behovet av tider.
Norberg	Alla former av stöd är viktigt men olika föreningar har olika behov.
Skinnskatteberg	Generositeten när det gäller lokalfrågor (hyrs utan kostnad) och skötsel av motions- och skidspår.
Säter	Kultur: Ekonomiskt bidrag och dialog för att främja initiativ och stärka viljan att vara aktiv inom kulturlivet på hemorten. Fritid: Aktivitetsbidraget.
Vansbro	Kultur: Ekonomiskt stöd till arrangemang och rådgivning. Fritid: Driftsbidrag till anläggningar.

Tabell 4 visar att många kommuner anser att det är mycket viktigt att erbjuda lokaler och ekonomiska bidrag till föreningslivet. Även möjligheter till personellt stöd och rådgivning framhålls tillsammans med god handläggning av ärenden.

Kommunernas självbild

Vi har ställt frågor till kommunerna om hur nöjda de tror att föreningslivet är med kommunens bemötande och ärendehantering. På frågan om kommunen tror att föreningslivet i stort är nöjda med kommunens bemötande i samband med till exempel bidragshantering så har 70 % av kommunerna svarat att det stämmer ganska bra och 30 % svarat att det stämmer helt.

På frågan om kommunen tror att föreningslivet i stort är nöjda med hanteringen av ärenden, till exempel tidsåtgången i samband med bidragshantering har 20 % av kommunerna svarat att det delvis stämmer, 60 % att det stämmer ganska bra och 20 % att det stämmer helt.

I enkäten till föreningarna, som redovisas senare i rapporten, har motsvarande frågor ställts till föreningarna och kommunens självbild verkar stämma ganska bra med föreningarnas uppfattning.

Övrig samverkan med ideella krafter

Kommunen samarbetar på olika sätt med den ideella sektorn. Vi bad kommunerna ge exempel på hur detta sker i respektive kommun, vilket deskriptivt redovisas i tabell 5 på följande sida.

Tabell 5 Samverkan med ideell sektor

Borlänge	Majoriteten av fritidsanläggningarna drivs i föreningsregi.
Fagersta	Kulturavdelningen samarbetar med ideella krafter för underhåll av spår och leder och i samband med utställningar och programverksamhet. Viss samverkan finns även vad gäller skötsel och tillsyn av idrottsanläggningar och kulturmiljöer.
Falun	Föreningsmedverkan vid drift av fritidsanläggningar. Drift och skötsel av kommunalt ägda idrotts- och fritidsanläggningar köps till stor del av föreningar (föreningsdrift). Detta gäller inte Lugnet.
Gagnef	Det finns stöd och man är positiv till olika lokala intresseföreningar som har lokalt förankrad verksamhet. De värnar om "service" i den egna bygden.
Heby	Nästan allt kultur- och fritidsutbud sker i nära samverkan med föreningslivet, det är ytterst ovanligt att kommunen på egen hand arrangerar evenemang och driver kulturverksamheter.
Hofors	Alla klubbar (12 st) som hyr anläggningar har någon form av brukarmedverkan. Folkmusik, Nedre Dalälven SM – Kanotklubb, vattenskidklubb och ridklubb. Bessemerdagar. Landskapsfotboll. Intresseföreningen Pråmleden – Sjöområdet Edsken, Fullen och Grycken tillsammans med Hedemora Kommun.
Norberg	Ett brett samarbete pågår med olika aktörer; entreprenörer, enskilda, föreningar och andra kommuner och nätverk långt utanför kommunen för att optimera regionens attraktivitet.
Skinnskatteberg	Projekt inom delar av kultur, fritid, hälsa och livsstil, EU-projekt Leader, idrottsförening som genomför vänortsbesök, stöd till ekonomiska föreningar när det gäller bygglov och liknande samt ekonomiskt för projekt. Inom äldreomsorgen genom väntjänst och liknande. Samarbete med kyrkan.
Säter	Kultur: Mycket samarbete med föreningar och organisationer vid olika arrangemang – konserter, föreläsningar, guidningar, teaterföreställningar, utställningar, marknader etc. Fritid: Föreningsdrivna anläggningar: Säterdalen natur och folkpark ägs av kommunen men driften överläts mot ett bidrag till Dalsällskapet. Hembygdsgården ägs av kommunen men driften överläts mot ett bidrag till Sätters hembygdsförening. Pensionärsorganisationerna får ett förhöjt bidrag mot avtal ett bedriva frivilligt uppsökande arbete hos kommunens pensionärer. Kommunalt handikapp- och pensionärsråd. Kommunen stödjer på olika sätt större idrottsevenemang som Triathlon och orienteringstävlingar.
Vansbro	Kultur: Sedan ett år tillbaka söker kommunen stimulera föreningslös ungdom till egna arrangemang genom projektet UngKultur. Fritid: Kommunen ger bidrag till speciella arrangemang, t ex Marie Memorial Race, "flygfesten" och till vissa anläggningar som inte ingår i reglementet för föreningsbidrag, t ex Hunflens skidbacke. Samarbetar i samband med Hälsoveckan. Finns även ett reglemente om sponsring för arrangemang.

Tabell 5 visar att kommunerna har uppfattat vår frågeställning på olika sätt och ger väldigt skiftande exempel på vilken typ av samverkan som pågår med den ideella sektorn.

Samhällsstödande verksamhet

Vi har frågat kommunerna om de på något sätt samarbetar med frivilligkrafter som antingen stödjer den kommunala servicen eller på annat sätt arbetar för att bygga det goda samhället, krafter som verkar inom den sociala ekonomin i allmännyttigt syfte, utan vinstintresse som främsta drivkraft. Flertalet kommuner lyfter inte fram att de samarbetar med ideella allmännyttiga krafter.

Några kommuner anger dock att man arbetar frågan men på olika vis och inte samordnat. Borlänge ger till exempel ekonomiskt stöd till föreningar som med ideella krafter genomför nattvandringar i trygghetsskapande syfte. I Skinnskatteberg hålls regelbundna träffar med grupper för grannsamverkan samt att kommunen har kontaktpersoner för stöd och support. Kommunen har även arrangerat föreläsningar och studiebesök. I Skinnskatteberg sköts vägar, allmänningar och cykelbanor av vägföreningar och kommunen stödjer dessa med bidrag till vägunderhåll samt ibland med hjälp med röjning och viss bortforsling av gräs och sly och att arrangera städagd i den yttre miljön.

I Säter får pensionärsorganisationerna ett förhöjt bidrag mot avtal att bedriva frivilligt uppsökande arbete hos kommunens pensionärer samt att brottsförebyggande rådet ger stöd till nattvandringar. I Vansbro bemannas nattvandringar av individ- och familjeomsorgen vid behov.

Evenemang

I de tio nätverkskommunerna anordnas en mängd olika evenemang, såväl av kommunerna själva, som av kommunerna i samarbete med föreningsliv eller andra intressenter. Det finns en rik variation av evenemang inom såväl kultur- som fritidsområdet. För att ge en något tydligare bild av vilka de största evenemangen i varje kommun är, har kommunerna själva fått lämna uppgifter om vilka de tre viktigaste/största evenemangen är, som de deltagit i på något vis under 2007.

I Säter samverkade kommunen exempelvis kring anordnande av Triathlontävling, Nostalgidagarna och Historisk vecka med Säterstampen. Norbergs kommun har samverkat kring Norbergsfestival, Jernförsök på nya Lapphyttan och Engelbrektsloppet. De tre största evenemangen i Fagersta var utställning i Skulpturparken i Ängelsberg, Kulturnatten och Hälsoveckan. Även i Skinnskatteberg var Hälsoveckan ett av de större evenemangen, tillsammans med Körstämman och programverksamhet i kulturhuset Korpen. I Vansbro har kommunen deltagit i evenemangen Vansbrosimningen, Musik Direkt och Riksteaterns Shakespeares Richard III, medan de mest framträdande evenemangen i Heby var Fest i Heby, Konsertkarusellen i samarbete med Länsmusiken och Hebykarnevalen. I Falun har kommunen uppgivit Barnens Skidspel, Särinner och SM i hästhoppning som de största evenemangen medan Gagnef deltagit i Kofesten, cirkusfestivalen DaFlo och musikfestivalen "Skankaloss". I Hofors kommun framhålls EM-kval i fälttävlan för ponny, nationaldagsfirande och bluegrassfestival medan musikfestivalen Peace and Love tillsammans med skid-SM och fotbollsturneringen Dalecarliacup var de största evenemangen i Borlänge.

Sammanfattande analys

Kommunerna har organiserat kultur- och fritidsarbetet på olika sätt och lägger också ned varierande summor och personella insatser inom de olika områdena, något som i och för sig inte är förvånande då kommunerna i nätverket dels är av väldigt skiftande storlek och dels har olika profilering i sitt utbud. När det gäller kostnader satsar vissa kommuner mer på fritidsområdet, som till exempel Fagersta och Hofors, medan andra kommuner som Norberg och Borlänge satsar mycket resurser inom kulturområdet.

Behovet av att samarbeta med andra intressenter verkar finnas i samtliga kommuner, som alla aktivt samarbetar med den ideella sektorn inom såväl kultur- som fritidsområdet. Många kommuner uppger att föreningslivet driver en hel del anläggningar i egen regi mot någon form av bidrag.

Det är bara tre kommuner som samordnar den totala hanteringen av bidrag. Ett gott exempel på hur detta kan göras är Heby, där man har organiserat hanteringen så att allt föreningsstöd, inklusive anläggningsstöd, handläggs av samma enhet. Kommunerna verkar vara av uppfattningen att föreningslivet är i stort sett nöjda med kommunens bidragshantering både vad gäller bemötande och tidsåtgång, vilket stämmer överens med vad föreningarna angivit i sina enkätsvar. Ett fördjupat undersökningsområde kunde vara att se hur kommunerna vid sidan av ekonomiskt bidrag kan stödja föreningslivet. I detta sammanhang tycks några kommuner arbeta mycket aktivt med andra former av stöd. Borlänge har exempelvis en evenemangschef och i Vansbro erbjuder kommunen föreningarna gratis bygglov och livsmedelstillstånd.

Kommunernas samarbete med frivilligkrafter som dels stödjer den kommunala servicen eller på annat sätt arbetar för att bygga det goda samhället saknar idag en tydlig inriktning och profil. Detta samarbete skulle kunna jämföras med kommunernas näringslivsarbete, som i jämförelse har en mycket tydligare inriktning och ram. Projektgruppen bedömer att detta är ett stort och viktigt utvecklingsområde för samtliga kommuner.

För övrigt har det varit svårt att koppla kommunens personella resurser till det uppdrag som ska utföras beroende på att uppdragsbeskrivningarna i regel saknat den tydlighet som krävs för en sådan jämförelse.

3 Jämförelse av informationen på hemsidan

Syfte

Syftet med delområdet är att undersöka informationen om kultur- och fritidsverksamhet på kommunernas hemsidor.

Metod

Nätverkskommunernas hemsidor har granskats av två av projektledarna vad avser tillgänglighet och informationsinnehåll efter ett fastställt formulär inom följande områden:

- Idrottsanläggningar
- Bibliotek
- Fritidsgårdar
- Musik-/kulturskola
- Allmän kultur

Granskningen har gått till så att de två projektledarna var för sig undersökt hemsidorna och sedan jämfört resultatet. Där projektledarna kommit till olika resultat har frågeställningarna granskats gemensamt. Vid granskningen har inte sökmotorer använts, utan den har skett genom att vi "klickat" oss fram för att finna resultaten.

Resultat

Granskning av hemsidor

Diagram 1

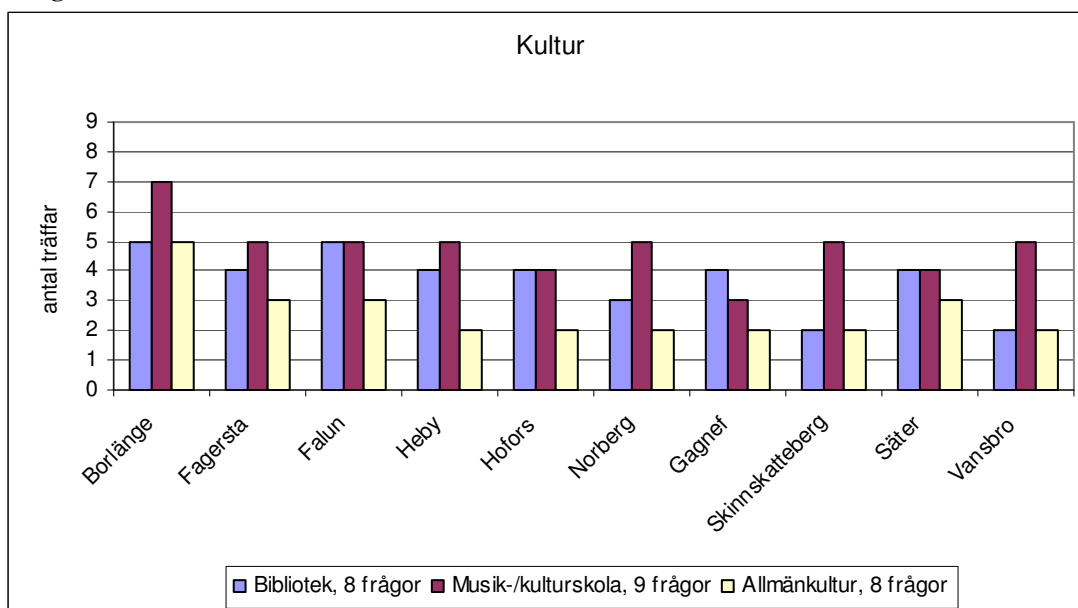


Diagram 1 på föregående sida visar att inom redovisade områden har musik-/och kulturskolan fått flest träffar; 48 av 90 möjliga eller 53 %. Därefter följer frågeområdet bibliotek med 38 träffar av 80 möjliga eller 47,5 % och sist allmänkultur med 26 av 80 möjliga träffar, eller 32,5 %. Borlänge är den kommun som har mest information om de frågor vi ställt; 17 träffar av 25 möjliga eller 68 %. Därefter följer Falun med 13 träffar och Fagersta med 12 träffar.

Information om bibliotek

Vi har undersökt informationen på hemsidorna om det är möjligt att reservera böcker digitalt, om det finns "låna-själv-automater", information om avgifter, öppettider och kontaktpersoner. Vi har också undersökt om det finns information om hur man lämnar synpunkter och klagomål, målbeskrivningar och uppföljning av verksamheten.

Alla kommuner har information om att det finns möjlighet att reservera böcker digitalt och om öppettiderna på biblioteken. Minst antal träffar finns inom områdena mål, uppföljning och hur man lämnar synpunkter och klagomål. Falun har "låna-själv-automater" där biblioteksböcker kan hämtas. Faluns hemsida är användarvänlig när det gäller att reservera böcker. Här behöver man inte, som på de andra kommunernas hemsidor gå via "katalogen" för att hitta möjligheten. I stället klickar man på knappen "Så här lånar du".

Information om musik-/kulturskola

Vi har undersökt informationen på hemsidorna om vilken musik och andra aktiviteter som kan utövas, vem som är kontaktperson, om ansökningsförfarandet och om det finns blanketter och även om de går att skicka in digitalt. Vi har också undersökt om det finns information om hur man lämnar synpunkter och klagomål, målbeskrivningar och uppföljning av verksamheten. Samtliga kommuner har information om vilka aktiviteter som erbjuds i och vem som är kontaktperson. Minst antal träffar finns inom områdena mål, uppföljning och hur man lämnar synpunkter och klagomål. Endast Borlänge kommun ger kunderna möjlighet att skicka in ansökningsblanketter digitalt.

Information om allmänkultur

Vi har undersökt informationen om investeringsstöd, mötesforum som kulturråd, om det finns en övergripande kulturstrategi, om kommunen delat ut kulturpris eller kulturstipendier, om det finns information om kulturevenemang, om det går att boka biljetter digitalt och om det finns någon kultur- och fritidsguide presenterad. Alla kommuner har information om vilka kulturevenemang som anordnas. Minst antal träffar finns inom områdena mål, uppföljning och hur man lämnar synpunkter och klagomål. Borlänge, Säter och Vansbro har länkar till Tictet, för att kunna boka biljetter digitalt. Endast i Heby kommun finns ett inrättat kulturråd. Fagersta har kulturstrategi och Borlänge har kultur- och fritidsguide publicerade.

Diagram 2

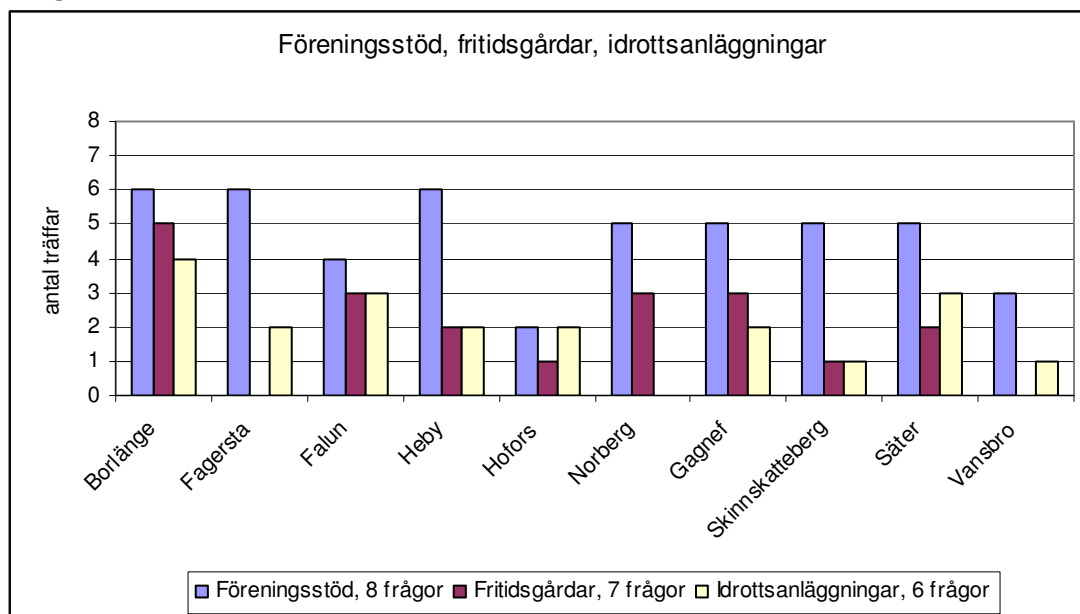


Diagram 2 visar att inom ovanstående områden har information om föreningsstödet fått flest träffar; 47 av 80 möjliga eller 59 %. Därefter följer information om idrottsanläggningar med 20 av 60 möjliga eller 33 % och sist informationen om fritidsgårdar med 20 av 70 möjliga eller 28,5 %. Även inom de här frågeområdena har Borlänge flest träffar, 15 av 21 möjliga eller 71 %, följt av Falun, Gagnef, Heby och Säter med 10 träffar vardera eller 48 %.

Information om föreningsstöd

Vi har undersökt informationen om regler för föreningsstöd, om ansökningsförfarandet, om det finns blanketter publicerade och om de går att skicka in digitalt, om kontaktperson och om det finns föreningsregister publicerat. Vi har också undersökt om det finns information om målbeskrivningar och uppföljning av verksamheten. Inom dessa tre områden har alla kommuner information om reglerna för föreningsstöd, 9 kommuner har blanketter publicerade och 8 kommuner har information om ansökningsförfarandet och har föreningsregister publicerat på hemsidan. Minst information finns inom områdena mål och uppföljning. Från Fagerstas och Hebys hemsidor går det att sända in ansökningsblanketter digitalt.

Information om fritidsgårdar

Vi har undersökt informationen om vilka aktiviteter som finns att tillgå, om avgifter, kontaktpersoner och öppethållande. Vi har också undersökt om det finns information om hur man lämnar synpunkter och klagomål, om målbeskrivningar och uppföljning av verksamheten. Vanligast är att det finns information om kontaktpersoner och öppettider. Minst information finns inom områdena avgifter, hur man lämnar synpunkter och klagomål, om målbeskrivningar och uppföljning av verksamheten.

Information om idrottsanläggningar

Vi har undersökt informationen om kontaktperson, öppettider och om det går att boka lokal digitalt. Vi har också undersökt om det finns information om hur man lämnar synpunkter och klagomål, om målbeskrivningar och uppföljning av verksamheten. Vanligast är information om kontaktpersoner och öppettider. Minst information finns inom områdena avgifter, hur man lämnar synpunkter och klagomål, om målbeskrivningar och uppföljning av verksamheten. På Sätters hemsida går att boka tider på ishallen digitalt genom inloggning och på Faluns hemsida finns länk för att boka via e-post.

Sammanfattande analys

Borlänges hemsida gav flest träffar vid undersökningen därefter följer Faluns och Sätters. Området "föreningsstöd" publicerar mest av den efterfrågade informationen. Vi hittade svar på 59 % av informationen. Därefter följer områdena "musik- och kulturskola" med 53 % och "bibliotek" med 46 % svar.

Alla kommuner har information om att det finns möjlighet att reservera böcker digitalt, öppettider på biblioteken, vilka aktiviteter som erbjuds i och vem som är kontaktperson för musik-/kulturskolan, information om vilka kulturevenemang som anordnas samt om regler för föreningsstöd. Minst information finns områdena mål, uppföljning och hur man lämnar synpunkter och klagomål.

Det finns flera goda exempel där kommunen genom ny teknik underlättar för medborgarna att ta del av servicen. Alla kommuner ger möjlighet för kunderna att reservera böcker digitalt. I Falun finns "låna-själv-automater" där biblioteksböcker kan hämtas. Borlänge, Säter och Vansbro har länkar till Ticnet, för att kunna boka biljetter digitalt. På Sätters hemsida går det att boka tider på ishallen digitalt genom inloggning och på Faluns hemsida finns länk till e-postadress för att boka lokaler. Från Borlänges hemsida går det att ansöka till musik-/kulturskolan genom att skicka in ansökningsblanketter digitalt. Samma funktion finns på Fagerstas och Hebys hemsidor när det gäller föreningsstöd.

Faluns hemsida är användarvänlig när det gäller att reservera böcker. Här behöver man inte, som på de andra kommunernas hemsidor gå via "katalogen" för att hitta möjligheten. I stället klickar man på knappen "Så här lånar du".

Vansbro har genomgående hänvisning till telefonnummer och e-postadress till funktionsbrevlådor. Detta torde öka säkerheten när det gäller att minska antalet spam.

Det finns flera goda exempel där kommunen genom ny teknik underlättar för medborgarna att ta del av servicen. Ett generellt utvecklingsområde är dock att i än större utsträckning arbeta strategiskt för att nyttja ny teknik i syfte förbättra servicen och exempelvis underlätta bokning av lokaler, biljetter och ansöka om utbildningsplats eller föreningsstöd digitalt.

4 Föreningsstöd

Syfte

Syftet med detta delområde i undersökningen har varit att kartlägga vilken slags föreningsstöd kommunerna tillhandahåller för den ideella sektorn inom fritids- och kulturområdet.

Metod

Ett formulär med ett antal frågor om föreningsstöd har skickats till respektive kommuns tjänsteställe inom fritids- och kultursektorn, där berörda tjänstemän fått beskriva hur det föreningsstöd som kommunen tillhandahåller ser ut. Frågorna har exempelvis berört bidragskriterier, krav på redovisning, typer av ekonomiskt bidrag och övrig föreningservice. I Borlänge har frågorna endast ställts till kultur- och fritidsföreningar.

Resultat

Bidragsberättigade föreningar

I nätverkets kommuner finns över 1 600 föreningar med över 114 000⁶ medlemmar. Av dessa föreningar var det ungefär hälften som var bidragsberättigade och erhöll bidrag 2007. Dessa bidragsberättigade föreningar fick tillsammans dela på 39,1 miljoner i rent föreningsbidrag (även kallat *kontantstöd*).

	Totalt antal föreningar
	Totalt antal föreningar som erhållit bidrag 2007

Tabell 6 Antal föreningar 2007

Totalt	Borlänge	Fagersta	Falun	Gagnef	Heby	Hofors	Norberg	Skinnskatteberg	Säter	Vansbro
1 642	400	128	330	49	163	142	170	97	100	.*
750	206	46	208	49	71	51	49	20	50	63

*ingen uppgift då föreningsregister saknas

Diagram 3

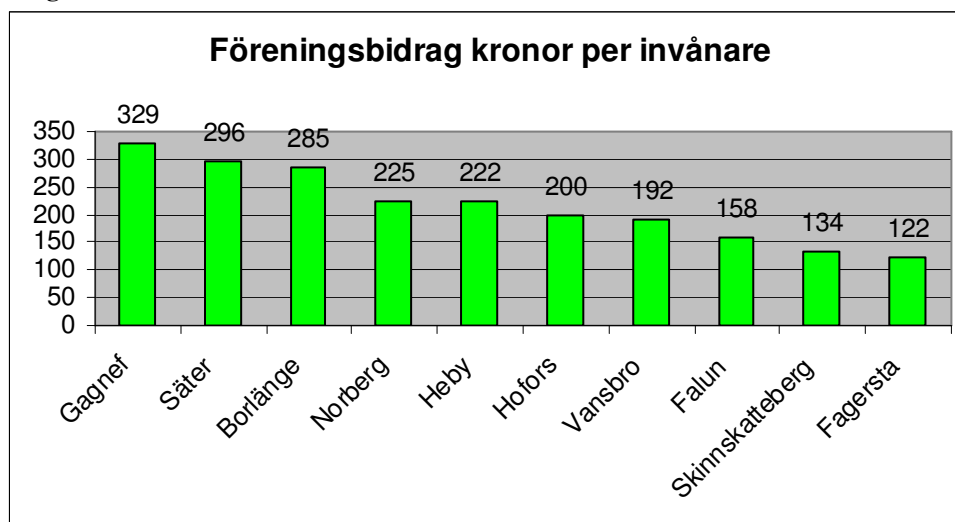


Diagram 3 visar att Gagnef, Säter och Borlänge ligger i topp vad det gäller föreningsbidrag per invånare.

Ekonomiskt föreningsstöd

När det gäller det ekonomiska stödet till föreningarna kan konstateras att det förekommer en flora av olika former av bidrag i kommunerna. Totalsumman för det ekonomiska stödet kopplat till bidrag, utöver föreningsbidraget för verksamhet, hamnar på ca 24 miljoner.

Kommunerna har tillsammans specificerat ett tiotal olika typer av verksamhetsbidrag, där vissa av dessa är generella medan andra är detaljstyrd och riktade till ex. vissa målgrupper eller aktiviteter. De flesta kommuner har dock någon slags verksamhetsbidrag i form av:

- Verksamhets/grundbidrag
- Arrangemangs/aktivitetsbidrag
- Utbildnings/kursbidrag

⁶ Medlemsantalet är i flera kommuner svårt att uppskatta då föreningsregister saknas eller möjligheten att få in uppgifter om detta är begränsad

I arrangemangs/aktivitetsbidraget finns i några kommuner, ex. Gagnef och Borlänge, möjlighet för grupper eller individer utan föreningstillhörighet att ansöka om bidrag. Bidrag kan i dessa fall ges till s.k. ”spontanidrott” ex. materialkostnad för skateboardramp till ett gäng ungdomar. Det ekonomiska stödet till anläggningarna utgörs av ett femtiotal olika lokaler, drifts- och skötselbidrag. Resultatet visar att den största delen av kommunernas ekonomiska stöd till föreningar utgörs av föreningsbidraget till verksamhet. Anläggningsstödet för lokaler utgör drygt en tredjedel (38 %) och resterande pott för föreningservice utgörs av knappa 2 %.

Kriterier för bidrag

Vad gäller föreningsbidrag till fritids- och kulturföreningar kan man se likheter i bidragskriterier där följande kriterier nämns hos de flesta kommuner:

- demokratiska principer
- ett visst medlemsantal
- huvudsäte i kommunen
- stadgar godkänd av riksorganisation

Falun och Heby sticker ut från de andra kommunernas allmänna hållning kring bidragskriterier. Falun genom att knyta an till nationella folkhälsomål barn- och ungdomsverksamhet och Heby genom att precisera kriterierna tydligare än övriga kommuner. Hebys preciserade kriterier;

- Ett positivt samarbetsklimat som motverkar stress, prestationsångest och överaktivitet
- Flickors och kvinnors rätt till fullvärdig utveckling och delaktighet
- Ett förtroendefullt föräldrasamarbete – inte minst vad gäller föräldrars rätt till information och delaktighet om problem skulle uppstå,
- En hög medvetenhet bland föreningens alla ledare genom att även ta fram en tydlig, egen strategi i dessa frågor”

Krav kopplat till bidrag

Kommunerna har fått svara på ett antal frågor om krav och uppföljning kring bidraget. Exempelvis ”Finns det ”riktat” föreningsbidrag i er kommun ex. jämställdhet, etik etc.?” De flesta kommuner svarar ”nej” på den frågan. Medan Sätters kommun svarar ”Endast bidraget för drogförebyggande aktiviteter och för verksamhet för funktionshindrade”. Gagnef anger att i sitt svar; ”Ja, spontanidrottsbidrag som intresseföreningarna i kommunen kan söka t.ex. för att köra skidspår”.

Andra frågor var ”Finns det krav på redovisning av erhållet bidrag?” och ”Hur sker denna redovisning?”. De flesta kommuner anger att redovisning delvis sker i samband med ansökan av föreningsbidrag där föreningar måste bifoga verksamhetsberättelse, ekonomisk- och revisionsberättelse, vid verksamhetsplanering samt vid arrangemang i form av ekonomisk- och volymredovisning. Borlänge har därtill årliga överläggningar med fritidsföreningarna i samband med beslut om föreningsbidragets storlek. Gagnef och Skinnskatteberg är de enda kommunerna som svarar att redovisning av erhållet bidrag inte sker.

Föreningservice

Utöver ekonomiskt verksamhetsbidrag erhåller föreningarna andra typer av hjälp och stöd kring olika frågor. Detta kan yttra sig i ex. rådgivning i föreningsfrågor, kopiering, uthyrning och tillstånd etc. Kostnaderna för föreningservice är ytterst svårt att uppskatta, då kommunerna svarat att det är en uppskattning av del eller köp av tjänst.

För övrigt så uppger att alla kommuner utom Vansbro att man erbjuder administrations- och kopieringstjänster till föreningslivet. Hälften av kommunerna (Hofors, Borlänge, Skinnskatteberg, Falun, Gagnef, Vansbro) anger att de har uthyrning av mobilutrustning ex. tidtagarur, ljudanläggning m.m. som service till föreningslivet. Därtill har alla kommuner utom Norberg bokning av lokaler som en föreningservice.

Förutom rådgivning kring föreningsbidrag så beskriver kommunerna att de hjälper till eller informerar om bl.a.

- Övriga bidrag att söka utöver det kommunala stödet
- Kontakt med SISU Idrottsutbildarna
- Frågor kring bildande av förening och annan föreningskunskap
- Lotteritillstånd
- Marknadsföring och samordning vid arrangemang
- Juridik och ekonomi
- Föreningsutveckling
- EU- frågor
- Anläggnings- och driftsfrågor

Utöver detta har de flesta kommuner ett föreningsregister, ofta via hemsidan. Dessutom tillhandahåller alla kommuner ändamålsenliga lokaler och/eller anläggningar för föreningslivet runt om i Bergslagen. I Norberg tillhandahålls dessa lokaler dock av andra än kommunen.

Sammanfattande analys

I nätverkets kommuner finns över 1 600 föreningar med över 114 0007 medlemmar. Av dessa föreningar var ungefär hälften bidragsberättigade och erhöll bidrag 2007. Dessa bidragsberättigade föreningar fick tillsammans dela på 39,1 miljoner i rent föreningsbidrag (kontantstöd). Gagnef, Säter och Borlänge ligger i topp vad det gäller föreningsbidrag per invånare.

När det gäller det ekonomiska stödet till föreningarna kan konstateras att det förekommer en flora av olika former av bidrag i kommunerna. Totalsumman för det ekonomiska stödet kopplat till bidrag, utöver föreningsbidraget för verksamhet, hamnar på ca 24 miljoner. Kommunerna har tillsammans specificerat ett tiotal olika typer av verksamhetsbidrag, där vissa av dessa är generella medan andra är detaljstyrd och riktade till ex. vissa målgrupper eller aktiviteter.

Resultatet visar att den största delen av kommunernas ekonomiska stöd till föreningar utgörs av föreningsbidraget till verksamhet. Anläggningsstödet för lokaler utgör något mer än tredje del (38 %) och resterande pott för föreningservice utgör knappt 2 %.

När det gäller bidragskriterier så finns det många likheter mellan kommunerna. Falun och Heby sticker ut från de andra kommunernas mer allmänna hållning kring bidragskriterier. Falun genom att knyta an till nationella folkhälsomål för barn- och ungdomsverksamhet och Heby genom att precisera kriterierna tydligare än övriga kommuner. Vad avser krav kopplat till bidrag anger de flesta kommuner att redovisning delvis sker i samband med ansökan av föreningsbidrag där föreningar måste bifoga verksamhetsberättelse, ekonomisk- och revisionsberättelse, vid verksamhetsplanering samt vid arrangemang i form av ekonomisk- och volymredovisning. Gagnef och Skinnskatteberg är de enda kommunerna som svarar att redovisning av erhållet bidrag inte sker.

⁷ Medlemsantalet är i flera kommuner svårt att uppskatta då föreningsregister saknas eller möjligheten att få in uppgifter om detta är begränsad

Utöver ekonomiskt bidrag stödjer kommunerna föreningarna genom olika typer av service och stöd i olika frågor. Den servicen är sällan samordnad, varierar från kommun till kommun och är svår att värdera kostnadsmässigt.

Sammanfattningsvis konstaterar projektgruppen att det varit svårt att göra jämförelser inom detta delområde. Det har helt enkelt saknats en standardiserad ram som medger jämförelser och den information vi har efterfrågat har verksamheten ibland haft svårt att ta fram och leverera.

5 Resultatjämförelser

Syfte

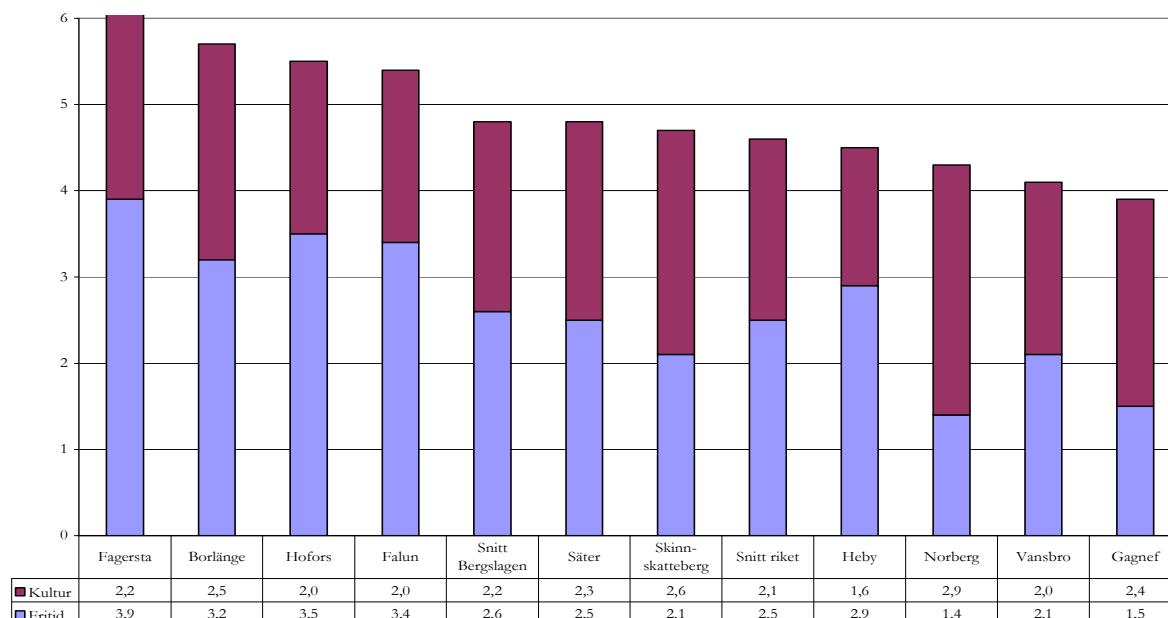
Vi vill med ett antal mått jämföra kommunernas resurstilldelning, utbudet av kultur- och fritidsaktiviteter, och tillgängligheten till dessa. För att få jämförbarhet har måtten ställts i relation till befolkningen. Antingen till totalbefolkningen eller till den åldersgrupp som är målgrupp för verksamheten.

Metod

Vi använder dels mått från offentlig statistik hämtad från SCB, Kommundatabasen, Webor, och Statens kulturråd, dels material insamlat från våra kommuner. Det egeninsamlade materialet har inhämtats via ett frågeformulär där begärda uppgifter definierats. Vi har delvis använt samma mått som kommunerna i Södertörn använder vid sina jämförelser, och gör det detta är möjligt även jämförelser med deras resultat. (Södertörnsnyckeltalen för Kultur-Fritid 2006).

Resultat

Diagram 4 Fritids- och kulturverksamheten som andel av kommunens totala driftskostnad



Resultatet i diagram 4 visar fritids- respektive kulturverksamhetens andel i procent av kommunens totala driftskostnader 2007. (Bruttokostnad minus interna intäkter och försäljning till andra kommuner och landsting) Uppgifterna är uttagna ur kommundatabasen och kommer från kommunernas räkenskapsammandrag.

Med fritidsverksamhet avses i räkenskapssammandraget; ”Allmän verksamhet inom fritidsområdet inklusive stöd till fritidsföreningar, idrotts och fritidsanläggningar, samt fritidsgårdar”. Med kulturverksamhet avses i räkenskapssammandraget; ”Allmän kulturverksamhet inklusive stöd till kulturella föreningar, museiverksamhet, bibliotek, samt kultur/musikskola.”

Fritids- och kulturverksamheten är frivilliga verksamheter i kommunerna. Det finns ingen tvingande lagstiftning utöver lagen om folkbibliotek. Denna stadgar endast att det i varje kommun skall finnas minst ett folkbibliotek, men anger inga nivåer för verksamheten. Hur mycket kommunen satsar på fritids- och kulturverksamhet är således ett val som kommunen gör själv. Detta val kan vara mer eller mindre medvetet, och/eller en följd av tradition.

Det finns en stor variation mellan nätverkets kommuner, och nätverket satsar som grupp något mer resurser på området än rikets snitt. Våra kommuner satsar även mer resurser på det här området än Södertörns kommuner. Vårt snitt är 4,8 % jämfört med Södertörns snitt på 4,1 %. 7 av nätverkets 10 kommuner, Borlänge, Fagersta, Falun, Heby, Hofors, Säter och Vansbro, satsar mer på fritid än på kultur. 3 av 10 kommuner, Gagnef, Norberg, och Skinnskatteberg satsar mer på kultur än på fritid.

Fritidsverksamhet – resurser totalt

Tabell 7 Fritidsverksamhetens andel (%) av kommunens totala driftskostnader

Kommun	2003	2004	2005	2006	2007	Tendens
Borlänge	3,6	3,4	3,1	3,3	3,2	-
Fagersta	3,1	3,3	3,3	3,6	3,9	+
Falun	3,2	3,1	3,1	3,2	3,4	+
Gagnef	1,4	1,2	1,2	1,2	1,5	+
Heby	2,6	2,5	2,6	2,7	2,9	+
Hofors	3,7	3,7	3,6	3,4	3,5	=
Norberg	1,5	1,4	1,2	1,3	1,4	=
Skinnskatteberg	2,5	2,6	2,8	2,5	2,1	-
Säter	2,7	2,5	2,7	2,6	2,5	=
Vansbro	2,2	2,2	2,1	2,2	2,1	=
Ovägt grupp	2,7	2,6	2,6	2,6	2,6	=
Ovägt riket	2,5	2,5	2,5	2,5	2,5	=

Måttet i tabell 7 visar på hur kommunen prioriterar fritidsverksamheten, jämfört med övriga kommunala verksamheter. Genom att redovisa måttet på den senaste femårsperioden kan man även utläsa trender. Rikssnittet för fritidsverksamhet ligger på 2,5 %. Gruppens snitt ligger något över. Borlänge, Fagersta, Falun och Hofors har störst andel av den totala verksamheten. Trenden över åren är att Borlänges andel sjunker medan Fagerstas, Faluns, Gagnefs och Hebys andel stiger.

Gagnef och Norberg satsar minst av nätverkets kommuner. Säter och Skinnskatteberg ligger på rikssnittet. Spridningen mellan kommunerna är stor. Andelen varierar mellan 1,4 % och 3,9 % 2007. Grönt/mörkt markerar högsta värden, orange/ljust markerar lägsta värde.

För fritidsverksamhetens delar har vi inte hittat några offentliga nyckeltal. Vi har inte lyckats ta fram några tillräckligt bra egna nyckeltal för jämförelse av utbudet på idrotts- och fritidsanläggningar. Vi har i stället valt att beskriva utbudet av anläggningar i våra kommuner. Detta redovisas liksom kommunernas stöd till fritidsorganisationer på annan plats i rapporten.

Fritidsgårdar

Tabell 8 Fritidsgårdar

Kommun	Årsöppettimmar	Antal besökare per invånare 13 - 19 år	Bruttokostnad kr	Avgift
Borlänge	3,0	24	3.058	Nej
Fagersta	0,7	6	944	Nej
Falun	1,3	13	2.575	40 kr/år
Gagnef	1,2	6	1.853	Nej
Heby	2,6	21	1.704	Nej
Hofors	1,9	9	1.587	50 kr/år
Norberg	2,6	20	2.419	30 kr/år
Skinnskatteberg	2,4	12	3.360	Nej
Säter	0,5	3	787	Nej
Vansbro	1,1	7	2.014	Nej
Snitt Bergslagen	1,7	11,4	1.936	
Snitt Södertörn	1,1	10,6	1.947	

1) Som regel. Några gårdar har gårdskort.

Tabell 8 visar öppethållande, antal besök under året, samt bruttokostnad för kommunens fritidsgårdar, ställt i relation till målgruppen. Uppgifterna är inhämtade från kommunerna. Högst bruttokostnad har Skinnskatteberg och Borlänge. Borlänge har även flest besökare och årsöppettimmar per invånare. Säter utmärker sig åt andra hållet med låg bruttokostnad och få besökare och få årsöppettimmar. (Ungdomens Hus i Säter startade sin verksamhet 16/4)

Heby utmärker sig med att ha en låg kostnad och ändå många besökare och årsöppettimmar. I Falun, Hofors och Norberg får ungdomarna betala ett gårdskort på 40, 50 resp. 30 kr/år. Gagnef har gårdskort men utan avgift. Syftet med gårdskort är ofta att få skapa ett större ansvarstagande för verksamheten från ungdomarna, samt att få kontaktuppgifter till föräldrar. Avgiften verkar inte påverka besöksiffrorna negativt.

För flera kommuner är antalet besökare uppskattat då statistik inte förs. Nätverket anser att det för uppföljningen av verksamheten borde vara naturligt att mäta besöksfrekvensen, för att kunna veta att verksamheten når sin målgrupp.

Jämfört med Södertörns kommuner satsar nätverket ungefär lika mycket resurser på fritidsgårdar. Vi har dock något högre besökstal och öppethållande, vilket generellt tyder på en högre effektivitet i nätverket.

Kulturverksamhet – resurser totalt

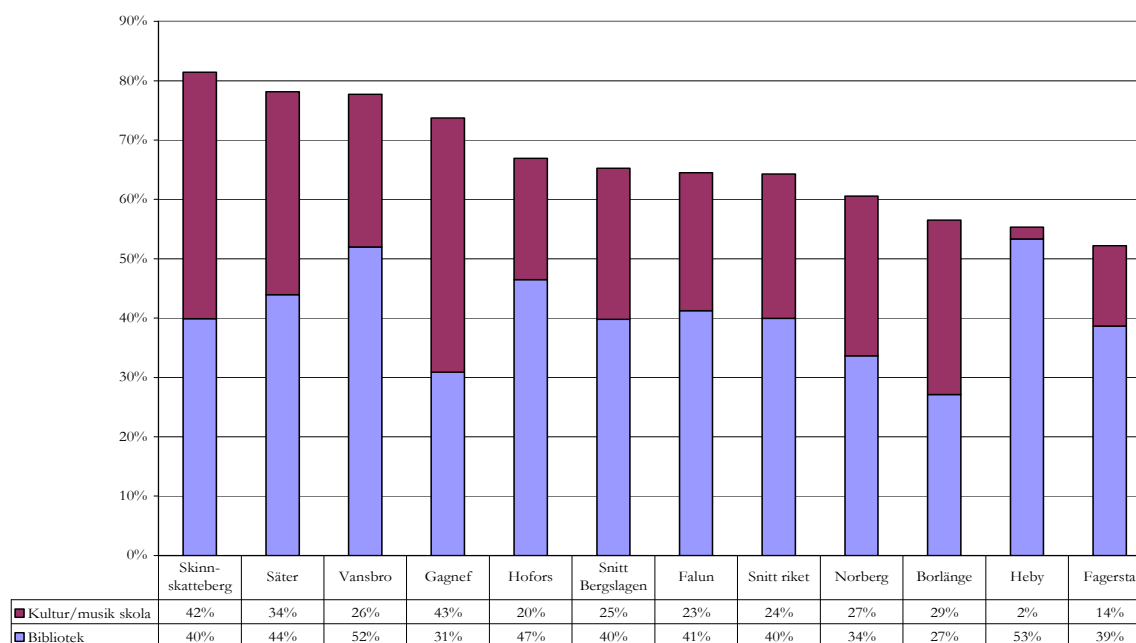
Tabell 9 Kulturverksamhetens andel (%) av kommunens totala driftskostnader

Kommun	2003	2004	2005	2006	2007	Tendens
Borlänge	2,7	2,6	2,6	2,6	2,5	-
Fagersta	2,5	2,3	2,4	2,3	2,2	-
Falun	2,3	2,2	2,3	2,1	2,0	-
Gagnef	2,4	2,5	2,3	2,4	2,4	=
Heby	2,2	1,4	1,4	1,4	1,6	=
Hofors	2,1	2,0	1,9	1,9	2,0	=
Norberg	2,1	2,0	3,1	2,6	2,9	+
Skinnskatteberg	3,5	2,6	2,5	2,5	2,6	=
Säter	2,1	2,2	2,3	2,2	2,3	=
Vansbro	2,6	2,5	2,1	2,0	2,0	-
Ovägt grupp	2,5	2,2	2,3	2,2	2,2	=
Ovägt riket	2,2	2,1	2,1	2,1	2,1	=

Tabell 9 visar hur kommunen prioriterar Kulturverksamheten i jämförelse med övriga kommunala verksamheter. Genom att redovisa måttet på den senaste femårsperioden kan man även utläsa trender. Rikssnittet för kulturverksamhet ligger på ca 2 % och är oförändrad över perioden. Nätverkets snitt ligger något över rikets. Kommuner som ligger högst är Skinnskatteberg och Norberg. Heby är den kommun som satsar minst. Fyra av kommunerna har en trend med minskande andel. Norbergs trend är stigande. Andelen varierar mellan 1,6 % och 2,9 % 2007.

Kulturverksamhetens delar

Diagram 5 Kostnad för bibliotek, rep kultur/musikskola som andel av kulturverksamheten totalt



Bibliotek och kultur/musikskola är de största delarna av kulturverksamheten. Genom att i diagram 5 jämföra måtten bruttokostnad kr/invånare för bibliotek och kulturskola, med måttet bruttokostnad kr/invånare för kulturverksamhet kan vi se att kommunerna satsar olika mycket på delarna inom kulturområdet. Snittet för nätverkets kommuner följer rikets snitt. De flesta kommunerna satsar mest på bibliotek.

I Skinnskatteberg satsar man ungefär lika mycket på bibliotek som kultur/musikskola. Gagnef satsar mer på kultur/musikskola. I Fagersta satsar kommunen nästan 50 % på annan kulturverksamhet än bibliotek och kultur/musikskola.

Bibliotek

Tabell 10 Bibliotek

Kommun	Besök antal/inv	Mediakostnader kr/inv	Öppettider veckotimmar/1000 inv	Antal lån per inv	Bruttokostnad per inv
Borlänge	6,7	47	2,5	8	328
Fagersta	5,6	34	3,9	5	407
Falun	5,8	46	3,5	8	405
Gagnef	5,4	51	9,7	8	355
Heby	4,5	60	7,0	8	379
Hofors	5,1	54	4,7	5	487
Norberg	5,3	56	6,9	6	481
Skinnskatteberg	-	53	9,4	9	462
Säter	7,7	61	5,6	9	473
Vansbro	6,9	83	9,5	12	552
Snitt Bergslagen	6,0	50	4,6	8	433
Snitt riket	7,4	44	3,3	8	397
Snitt Södertörn		43		6	327

1) För Skinnskatteberg finns ingen uppgift på antal besök. Snitt beräknat exkl. Skinnskatteberg

2) För Falun kan antal lån ej anges för 2007 p g a byte av biblioteksdatasystem. Vi har använt 2006 års uppgift för att få en jämförelse.

Tabell 10 visar resurstilldelning totalt och för media, besöksfrekvens, tillgänglighet och antal lån samtliga media. Uppgifterna är hämtade från SCB, respektive Kommundatabasen.

Nätverket satsar något mer resurser som grupp än snittet för riket, såväl totalt för biblioteksverksamheten som för media. Antalet lån är lika högt för gruppen som för riket. Gruppen har mer öppettimmar/invånare, men lägre besöksfrekvens. Kan differensen bero på att våra kommuner är relativt glesbefolkade?

Vansbro är den kommun som har högst bruttokostnad men får även ut mest av verksamheten sammantaget i form av besök, öppettimmar och antal lån per invånare. Borlänge har lägst bruttokostnad men får ändå ut relativt mycket av verksamheten. Hofors satsar mycket men får ut förhållandevis lite av verksamheten. Våra kommuner satsar mer på bibliotek än Södertörns kommuner, även om mediankostnaderna är likvärdiga. Nätverket har även högre utlåning än Södertörns kommuner.

Kultur/Musikskola

Tabell 11 Kultur/Musikskola

Kommun	Kostnad kr		Elever per inv 7-19	Kö per inv 7-19
	per inv 7-19	per elev		
Borlänge	2.176	13.557	16%	0%
Fagersta	963	8.291	12%	4%
Falun	1.354	10.978	12%	4%
Gagnef	2.650	9.210	29%	10%
Heby	80	977	8%	2%
Hofors	1.311	12.121	11%	0%
Norberg	2.327	9.137	25%	0%
Skinnskatteberg	3.052	16.958	18%	3%
Säter	2.157	16.324	13%	5%
Vansbro	1.711	9.755	18%	14%
Snitt Bergslagen	1.661	11.289	15%	3%
Snitt riket	1.518	---	---	---

Tabell 11 visar kostnadsnivå ställt i relation till målgruppen samt till inskrivna elever. Antalet inskrivna elever och elever i kö är ställt i relation till målgruppen. Kostnads måttet är hämtat från SCB. Antal elever och kö har inhämtats från kommunerna. Kön mäts oftast vid ett tillfälle/termin, och kan utgöra elever som redan har plats men söker annan verksamhet.

Nätverkets kommuner satsar som grupp mer på kultur/musikskola än snittet för riket. I Norberg och Gagnef är var fjärde ungdom elev i kultur och musikskolan. Dessutom står 10 % i kö i Gagnef vilket visar på ett stort intresse. Höga kostnader per elev har Skinnskatteberg och Säter. Heby utmärker sig med väldigt låga kostnader men har gjort en strategisk strukturbesparing genom att lägga ner kulturskolan och ersätta undervisningen i ensembleform. Kostnaden per elev skiljer sig från 977 kr till 16 958 kr. Kan den stora skillnaden bero på hur undervisningen bedrivs?

I Säter undervisar musikskolelärarna även på grundskolan, vilket minskar tillgänglig tid för musikskolelever. Detta påverkar dock inte kostnads måtten då interna intäkter dragits från bruttokostnaden. Den höga kostnaden per elev indikerar att ersättningen för undervisning i grundskolan inte kompenserar bortfallet av tid för undervisning av elever i kulturskolan.

Nätverkets kommuner lägger ner mer resurser på kultur/musikskola än vad kommunerna på Södertörn gör. De har ett spann på 519 – 1 624, med en median på 1 049 kr/invånare 7-19 år (2006). Nätverkets median ligger på 1 934 kr/invånare. Nätverkets kommuner har även ett högre deltagande än Södertörns kommuner. Vi har en median på 15 % av invånare 7 – 19 år i kulturskolan, medan Södertörns median är 11 %.

Samlingslokaler, studieförbundsverksamhet, och allmän kultur

Tabell 12 Bidrag till samlingslokaler och studieförbund, deltagare i studieverksamhet, samt bruttokostnad för allmäncultur

Kommun	Bidrag/invånare		Deltagare/1000 inv Studieverksamhet	Bruttokostnad kr/inv allmäncultur
	Saml.lokal	Studieförbund		
Borlänge	28	68	242	114
Fagersta	59	16	194	185
Falun	108	33	186	96
Gagnef	87	40	174	233
Heby	111	35	126	279
Hofors	235	65	550	10
Norberg	119	7	79	24
Skinnskatteberg	109	30	278	160
Säter	214	48	168	137
Vansbro	46	43	164	31
Snitt Bergslagen	94	44	216	123
Snitt Riket			220	
Snitt Södertörn		34		117

Måtten i tabell 12 visar kommunernas bidrag till samlingslokaler och studieförbund, deltagande i studieverksamhet samt kommunernas bruttokostnad för allmäncultur. Uppgiften om deltagande i studieverksamhet har hämtats från Kulturrådet. Övriga uppgifter har inhämtats från kommunerna. Uppgiften för bidrag till samlingslokaler har justerats för att få jämförbarhet. Uppgiften avser total kommunal finansiering oavsett ägandeform. Det kan fortfarande finnas osäkerheter i inrapporterade belopp och utfallet bör tolkas försiktigt.

Allmän kultur har i vår uppgiftsinsamling definierats på samma sätt som i Södertörns undersökning: ”Kostnader för egna program, bidrag till öppna föreningsarrangemang, utställningar, lokaler för kulturarrangemang ex utställningshall, teater, personal som direkt jobbar med kulturfrågor. Ej konstinköp eller kulturminnesvård, Inga overhead-kostnader eller kostnader på andra förvaltningar. Ej kultur/musikskola, studieförbundsbidrag eller kulturstipendier.”

Bidraget till samlingslokaler är störst i Hofors och Säter. Bidraget till studieförbund är störst i Borlänge och Hofors. Deltagandet i studieverksamheten är väldigt högt i dessa kommuner medan Norberg som satsar lite också har lågt deltagande. Nätverket har som grupp ett deltagande i studieverksamhet som ligger i nivå med riket.

När det gäller allmänculturen satsar Heby och Gagnef mest, mätt som kronor per invånare. Nätverkets kommuner satsar för övrigt något mer på bidrag till studieförbund och på allmän kultur än Södertörns kommuner.

Kommunbeskrivning utifrån nyckeltal

Utifrån nyckeltalen som redovisats har vi i följande avsnitt försökt skapa en bild av varje kommun. Det är inte en heltäckande, fullständig bild men en bild som ändå på ett sätt speglar kommunens kultur- och fritidsverksamhet.

Borlänge: En kommun som satsar relativt mycket resurser på kultur- och fritidsverksamheten, även om andelen av kommunens totala driftskostnader minskar under senare år. Kommunen satsar mycket på fritidsgårdar, har ett väl tilltaget öppethållande och många besökare. På kulturområdet satsar kommunen ungefär lika mycket på bibliotek som på kulturskolan. Med en relativt låg bruttokostnad för biblioteksverksamheten, och litet öppethållande har kommunen besökstal och utlåning som ligger på genomsnittet. I kulturskolan finns ingen kö och antalet elever ligger på nätverkets snitt, men kommunen satsar mer resurser per elev än genomsnittet. Bidraget till studieförbunden ligger över snitt, liksom deltagande i studieverksamhet.

Fagersta: Den kommun som satsar mest på kultur- och fritidsverksamhet, med en klar övervikt på fritid, där man även uppvisar en ökande trend under senare år. Kommunen satsar inte så mycket resurser på fritidsgårdar, och har såväl litet öppethållande som låg besöksfrekvens. Kulturverksamhetens andel av kommunens totala driftskostnader minskar. Bibliotek utgör den största delen av kulturverksamheten. Kommunen satsar resurser som ligger i nivå med snitten, men har en lägre besöksfrekvens och utlåning än snittet för riket och nätverket. Kommunens satsning på musikskola är bland de lägre i nätverket och ligger under rikssnitt, och andelen elever är lägre än nätverkets snitt. Kommunens bidrag till studieförbund hör till de lägre i nätverket, och antalet deltagare ligger under snitt.

Falun: Kommunen satsar mycket resurser på fritidsverksamhet, men ligger under snittet för kulturverksamhet. Trenden är en ökande andel för fritid, medan andelen minskar något för kultur. Kommunen satsar något mer än snittet för nätverket på fritidsgårdar, men ligger på snitt för öppethållande och besök. Bibliotek och kulturskola får resurstilldelning i nivå med snittet för nätverket och riket mätt kr/invånare. I förhållande till målgruppen för kulturskolan satsar dock kommunen mindre resurser än snittet och har även en lägre andel elever. Utlåning och besök på bibliotek ligger på snittet för nätverket. Kommunen satsar mindre resurser än nätverkets snitt på studieförbunden, och har även färre deltagare i studieverksamhet.

Gagnef: Kommunen är den av nätverkets kommuner som satsar minst resurser på kultur- och fritidsverksamhet. Kommunen satsar mer på kultur än fritid, och bland kulturverksamheterna är kulturskolan den största verksamheten. Trenden är stabil för kulturverksamheten medan andelen resurser för fritidsverksamheten ökar under senare år. För fritidsgårdar ligger kommunen under nätverkets snitt för såväl resurser som öppettimmar och besökstal. Kommunen har en låg kostnad för bibliotek, men många öppettimmar och utlåning i nivå med snitten för riket och nätverket. Besöksantalet är lägre än snitten. Gagnef satsar mycket resurser på kulturskolan, och är den kommunen som har störst andel elever. 29 % av åldersgruppen 7 – 19 år deltar i kulturskolans aktiviteter. Kommunens bidrag till studieförbund ligger i nivå med nätverkets snitt, men antalet deltagare är lägre.

Heby: Kommunens satsning på fritidsverksamhet ligger över snitten för riket och nätverket, men på kulturverksamheten är kommunen den av nätverkets kommuner som satsar minst resurser. Trenden är ökande för fritidsverksamhet, oförändrad för kultur. Kommunen satsar mindre resurser på fritidsgårdar än snittet, men har mer öppettimmar och besöksantal. Kommunen får således ut mycket av satsade resurser. Kommunen satsar mindre resurser på bibliotek och har färre antal besök än snittet för nätverket. Öppettiderna är något högre och antalet lån ligger på genomsnitt. Heby är den kommun som satsar minst resurser på kulturskola och har även lägst antal elever. Kommunen ger lägre bidrag och har lägre antal deltagare i studieverksamheten.

Hofors: Kommunen satsar mycket resurser på fritidsverksamhet, men ligger under genomsnitt på kulturverksamhet. Nivån är oförändrad över åren. Kommunen ligger under snitt på resurser till fritidsgårdar och besök, men har öppettider i nivå med snittet. I kulturverksamheten är biblioteket den största verksamheten. Bruttokostnaden är högre än snitten. Öppettiderna ligger på snitt, men besökstal och utlåning ligger under snitt. I kulturskolan satsar kommunen något mindre resurser än snittet och har även lägre antal elever. Studieverksamheten är stor i Hofors. Deltagarantalet är dubbelt så stort som genomsnittet för riket och nätverket. Kommunen satsar även mer resurser än snittet.

Norberg: Kommunen satsar mest av nätverkets kommuner på kulturverksamhet, och minst på fritidsverksamhet. Kulturverksamhetens andel av driftskostnaderna ökar under de senaste åren. Biblioteket är den största av kulturverksamheterna. Kommunen satsar mer resurser och har mer öppettider än snitten för riket och nätverket, men har en lägre utlåning. Norberg satsar mycket resurser på kulturskolan och har även ett högt antal elever. 25 % av kommunens 7 – 19-åringar är elever i kulturskolan. Kommunen ger det lägsta bidraget och har det lägsta antalet deltagare i studieverksamheten av alla kommuner.

Skinnskatteberg: Kommunen hör till de kommuner som satsar mest på kulturverksamhet, men ligger under snitten för riket och nätverket på fritidsverksamhet. Tendensen är en minskande andel på fritidsverksamhet, medan kulturverksamheten ligger stabil. Kommunen är den av nätverkets kommuner som satsar mest resurser på fritidsgårdar, besöksantalet ligger på snitt och öppettider något över snitt. Kulturskolan är den största delen av kulturverksamheten. Nästan lika mycket resurser satsas på bibliotek. Kommunen ligger över snitt på resurstilldelning till biblioteken, och ligger även högt på öppettider och utlåning. Kommunen har inte kunnat lämna någon uppgift om antalet besökande. Kommunen är den kommun som satsar mest på kulturskolan, en femtedel av kommunens 7 -19 åringar är elever i skolan. Kommunen ligger under snittet för bidrag till studieförbund, men har fler deltagare än snittet.

Säter: Kommunen ligger på snittet bland nätverkets kommuner i resurstilldelning till kultur- och fritidsverksamhet, och har en relativt jämn fördelning mellan kultur och fritid. Tendensen är stabil. Kommunen ligger lägst på resurstilldelning till fritidsgårdar, och även lågt på besökande och öppettider. Verksamheten är nystartad under 2007 och uppgifterna avser därför inte helår. Bibliotek är den största delen av kulturverksamheten. Kommunen ligger över genomsnitt i resurstilldelning, och över snitt på utlåning, öppettider, och besöksantal. Kommunen ligger över snitt på resurser till kulturskolan, men når inte snitt på antal elever. Kommunens bidrag till studieförbund ligger över genomsnittet, men antalet deltagare når inte snittet.

Vansbro: Av nätverkets kommuner satsar Vansbro näst minst resurser på kultur- och fritidsverksamhet. Fördelningen mellan kultur och fritid är jämn. Tendensen för fritid är stabil, men andelen resurser till kultur blir lägre under senare år. För fritidsgårdar ligger kommunen under snitt i resurser, öppettider och besökare. Biblioteket får mer än hälften av kulturverksamhetens resurser. Kommunen ligger högst i nätverket i resurstilldelning och utlåning och bland de högre i öppettider och besök. Kommunens resurser ligger över snitt i resurstilldelning och elevantal i kulturskolan. Kommunens bidrag till studieförbund ligger på snitt men antalet deltagare är lägre.

Sammanfattande analys

Hur mycket resurser kommunen satsar på fritids- och kulturverksamhet är ett val som kommunen gör själv. Detta val kan vara mer eller mindre medvetet, och/eller en följd av tradition.

Det finns en stor variation mellan nätverkets kommuner, och nätverket satsar som grupp något mer resurser, som andel av kommunens totala driftskostnader, på området än rikets snitt. Våra kommuner satsar även mer resurser på det här området än Södertörns kommuner. Fagersta satsar mest totalt sett och är även den kommun som satsar mest på fritidsverksamhet. Norberg är den kommun som satsar mest resurser på kulturverksamhet. 7 av nätverkets 10 kommuner, Borlänge, Fagersta, Falun, Heby, Hofors, Säter och Vansbro, satsar mer på fritid än på kultur. 3 av 10 kommuner, Gagnef, Norberg, och Skinnskatteberg satsar mer på kultur än på fritid.

I jämförelse med Södertörns kommuner satsar nätverkets kommuner ungefär lika mycket resurser på fritidsgårdar. Vi har dock något högre besökstal och öppethållande. Högst bruttokostnad har Skinnskatteberg och Borlänge. Borlänge har även flest besökare och årsöppettimmar per invånare.

Bibliotek och kultur/musikskola är de största delarna av kulturverksamheten. Snittet för nätverkets kommuner följer rikets snitt, vad gäller andel av den totala kulturverksamheten. De flesta av våra kommuner satsar mest på bibliotek. I Skinnskatteberg satsar man ungefär lika mycket på bibliotek som kultur/musikskola. Gagnef satsar mer på kultur/musikskola.

Nätverket satsar något mer resurser, mätt som kr/invånare, på bibliotek som grupp än snittet för riket, såväl totalt för biblioteksverksamheten som för media. Antalet lån är lika högt för gruppen som för riket. Gruppen har mer öppetimmar/invånare, men lägre besöksfrekvens. Kan differensen bero på att våra kommuner är relativt glesbefolkade? Nätverkets kommuner satsar mer på bibliotek än Södertörns kommuner, även om mediankostnaderna är likvärdiga. Vi har även högre utlåning än Södertörns kommuner. Vansbro är den kommun som har högst bruttokostnad men får även ut mest av verksamheten sammantaget i form av besök, öppetimmar och antal lån per invånare.

Nätverkets kommuner satsar som grupp mer på kultur/musikskola än snittet för riket, och även mer än Södertörns kommuner. Skinnskatteberg och Gagnef satsar mest resurser. Våra kommuner har ett högre deltagande än Södertörns kommuner. I Norberg och Gagnef är var fjärde ungdom elev i kultur och musikskolan. Heby utmärker sig som enda kommun som fattat ett avvikande strukturbeslut kring nedläggning av kulturskolan och ersatt undervisningen med ett billigare alternativ i ensembleform.

Bidraget till studieförbund är störst i Borlänge och Hofors. Deltagandet i studieverksamheten är väldigt högt i dessa kommuner medan Norberg som satsar lite också har lågt deltagande. Nätverket har som grupp ett deltagande i studieverksamhet som ligger i nivå med riket. När det gäller allmänskulturen satsar Heby och Gagnef mest. Nätverkets kommuner satsar något mer på bidrag till studieförbund och på allmän kultur än Södertörns kommuner.

6 Brukarundersökning - Föreningsliv

Syfte

Undersökningen har syftat till att fånga föreningarnas uppfattning om kommunernas tillgänglighet, service och utbud av ändamålsenliga lokaler och anläggningar för föreningarnas verksamhet.

Metod

Vi har valt att göra en enkät som har skickats ut till *alla* föreningar som beviljats kommunala föreningsbidrag 2007. Undantaget Borlänge kommun som endast skickade till de *kultur- och fritidsföreningar* som fått föreningsbidrag 2007. Frågorna formulerades som påståenden och vi bad respondenterna att instämma från ”inte alls” till ”helt” på en fyrgradig skala. Totalt skickades 729 enkäter ut och 429 besvarades. Det ger en svarsfrekvens på 59 %. Lägst är svarsfrekvensen i Skinnskatteberg, vilket ger det minst tillförlitliga resultatet. Svarsfrekvensen är högst i Norberg – hela 75 %, vilket ger ett säkrare resultat. De föreningar som har svarat på enkäten bedriver verksamhet inom idrott (38 %), kultur (34 %), friluftsliv (3 %) och övrig verksamhet (21 %). 4 % av svaren var inte definierbara (bortfall).

Tabell 13 Undersökningens svarsfrekvens

Kommun	Antal utsända	Antal svar	Svarsfrekvens
Norberg	44	33	75 %
Fagersta	49	34	69 %
Gagnef	44	29	66 %
Hofors	51	33	65 %
Borlänge	135	79	59 %
Vansbro	61	36	59 %
Säter	72	41	57 %
Heby	61	33	54 %
Falun	194	103	53 %
Skinnskatteberg	18	8	44 %
TOTALT	729	429	59 %

Tabell 13 visar antalet utsända enkäter och antalet besvarade enkäter i respektive kommun.

Resultat

Både större och mindre föreningar, räknat efter antal medlemmar, har svarat på enkäten. Största delen av svaren stod föreningar med 50-149 medlemmar (32 %) för. Detta gäller för flertalet av kommunerna. Minsta gruppen var föreningar med färre än 20 medlemmar (6 %). Borlänge hade den största andelen svar från föreningar med fler än 300 medlemmar (32 %). Skinnskatteberg hade flest svar från föreningar med 21-49 medlemmar (50 %).

Diagram 6 Andelen föreningar fördelat efter den andel av budget som utgörs av kommunala bidrag.



Diagram 6 visar att för de flesta föreningar står de kommunala bidragen för mindre än 25 % av den totala föreningsbudgeten (67 %). För ett fåtal föreningar står de kommunala bidragen för 76-100 % av föreningsbudgeten (4 %). Föreningarna i Norberg är minst beroende av de kommunala bidragen, medan föreningarna i Skinnskatteberg, Fagersta och Gagnef är mest beroende av bidragen.

Information

Syftet var att ta reda på om föreningarna tycker att informationen kring formerna för att söka bidrag är lättillgänglig.

Diagram 7 Är informationen lättillgänglig?

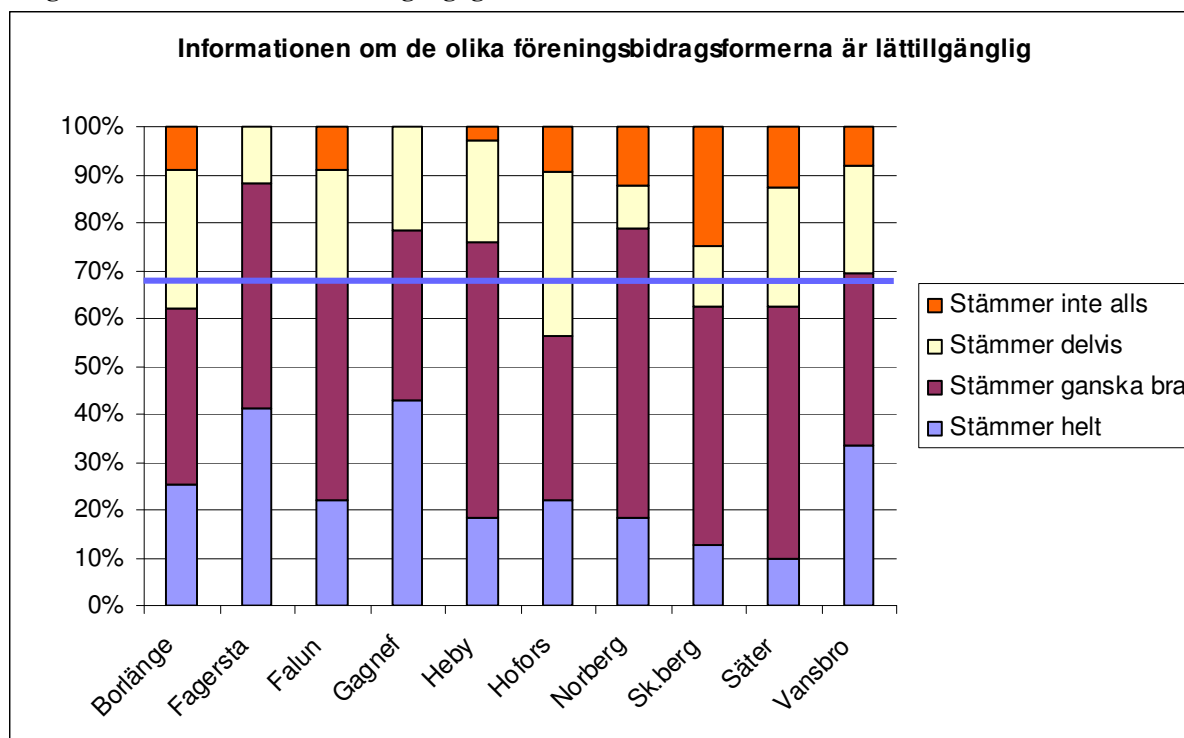


Diagram 7 på föregående sida visar fördelningen mellan de olika svarsalternativen när det gäller hur lättillgänglig man anser kommunens information om föreningsbidragsreglerna vara i respektive kommun. 86 % av föreningarna i Fagersta och 7 % i Norberg är nöjda med tillgängligheten ("stämmer helt" och "stämmer ganska bra"). Genomsnittet för nätverkets kommuner ligger på ca 68 % (blå linje). Föreningar i Borlänge, Hofors, Skinnskatteberg och Säter tycker i större utsträckning än de andra kommunerna att informationen *inte*, eller *delvis inte*, är lättillgänglig. Det finns ingen skillnad på bedömningen utifrån vilken typ av förening (idrott, kultur osv.) som svarar, däremot kan man se att de minsta föreningarna – de med färre än 20 medlemmar är mer nöjda i frågan, liksom föreningar som har ett föreningsbidrag som täcker mellan 26-50 % av föreningens budget.

Service

I enkäten fanns fyra påståenden om hur kommunernas bemötande och servicegrad upplevs:

- 2) Det är lätt att komma i kontakt med ansvarig tjänsteman.
- 3) Vi är nöjda med kommunens handläggning av föreningsbidrag.
- 4) Vi är nöjda med kommunens bemötande.
- 5) Ansökningsförfarandet är enkelt.

Tabell 14 Nöjdhet fråga 2-5

Kommun	Nöjdhetsgrad*				Medelvärde
	Fråga 2	Fråga 3	Fråga 4	Fråga 5	
Gagnef	3,55	3,55	3,41	3,52	3,51
Fagersta	3,24	3,26	3,42	3,35	3,32
Hofors	3,27	3,25	3,33	3,21	3,27
Borlänge	2,99	3,09	3,22	3,20	3,12
<i>Medelvärde</i>	<i>3,01</i>	<i>3,14</i>	<i>3,21</i>	<i>3,04</i>	<i>3,12</i>
Vansbro	2,57	3,23	3,19	3,25	3,06
Norberg	3,09	3,00	3,03	3,03	3,04
Säter	2,83	3,07	3,17	3,07	3,04
Falun	2,92	2,89	3,15	2,95	2,98
Heby	3,12	2,94	3,33	2,48	2,97
Skinnskatteberg	3,00	3,13	2,88	2,34	2,84

*1 är lägsta möjliga betyg och 4 är det högsta.

Tabell 14 visar att Gagnef av föreningarna bedöms vara "den bästa kommunen" när det gäller kommunens service, dvs. hur lätt det är att komma i kontakt med ansvarig tjänsteman, hur nöjd man är med handläggningen, samt om man tycker att ansökningsförfarandet är enkelt. Föreningarna i Fagersta är mest nöjda med kommunens bemötande. Minst nöjda är föreningarna i Skinnskatteberg. Framförallt är man missnöjd med ansökningsförfarandet, som inte uppfattas som enkelt. I Vansbro anser föreningarna att det är svårt att komma i kontakt med ansvarig tjänsteman. I Falun är föreningarna minst nöjda med kommunens handläggning av föreningsbidragen. Det kan t.ex. handla om tidsåtgång. Totalt ser man att nöjdheten är högre i dessa frågor bland kultur- och övriga föreningar (3,15), än bland idrottsföreningar (2,98) och föreningar med inriktning mot friluftsliv (3,0).

Bidragsregler och stöd

Vi bad föreningarna bedöma bidragsregler och föreningservice. Påståendena i enkäten som föreningarna skulle bedöma var följande:

- 6) Vi är nöjda med bidragsreglerna.
- 7) Kommunens föreningservice överensstämmer med vår förenings behov.

Skillnaden kommunerna emellan är större när det gäller hur föreningarna ser på bidragsregler, än hur de ser på förenings servicen.

Tabell 15 Nöjdhet fråga 6-7

Nöjdhetsgrad			
Kommun	Fråga 6	Fråga 7	Medelvärde
Fagersta	3,12	3,00	3,06
Gagnef	3,07	3,03	3,05
Heby	2,82	2,77	2,80
Hofors	2,72	2,90	2,81
Borlänge	2,70	2,76	2,73
Medelvärde	2,67	2,77	2,72
Falun	2,65	2,74	2,69
Säter	2,59	2,55	2,57
Skinnskatteberg	2,25	2,88	2,56
Vansbro	2,51	2,59	2,55
Norberg	2,29	2,48	2,39

Tabell 15 visar att när det gäller de kvalitativa aspekterna på bidragsregler och stöd, bedöms de som sämre än kommunens service (frågorna 2-5). Mest positiva är föreningarna i Fagersta, tätt följda av Gagnef och mest negativa är de i Norberg. Resultatet visar att kulturföreningarna är något mer nöjda (2,8) med bidragsreglerna än idrottsföreningarna (2,5). Tittar man på de föreningar som får mer än 75 % av sin budget i form av kommunala bidrag, så är de mest nöjda med bidragsreglerna (3,2), medan föreningar med mindre än 25 % bidrag har en lägre nöjdhetsgrad (2,6). Det går inte att påvisa någon skillnad mellan olika typer av föreningar när det gäller synen på kommunernas föreningsservice.

Lokaler/anläggningar

Med enkäten ville vi få svar på följande frågor:

- Hur ser utbudet av lokaler/anläggningar ut i kommunerna?
- Vilken tillgänglighet har föreningarna till dem?
- Är hyran för lokaler/anläggningar en begränsande faktor i föreningarnas verksamhet?

Diagram 8 Passande anläggningar/lokaler

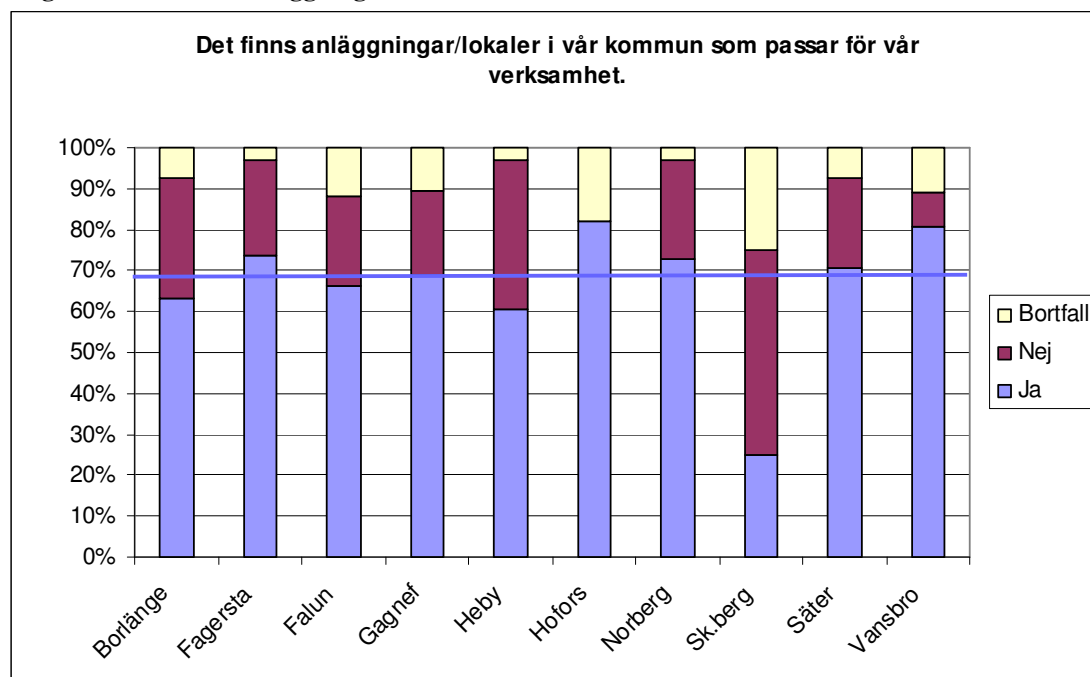


Diagram 8 på föregående sida visar hur föreningarna uppfattar att påståendet ”*det finns anläggningar/lokaler i vår kommun som passar för vår verksamhet*” svarar mot deras verklighet i respektive kommun. Totalt anger 69 % att det finns anläggningar/lokaler. I Hofors och Vansbro svarar drygt 80 % av föreningarna att det finns lokaler eller anläggningar i kommunen som passar deras verksamhet. I Hofors är det dessutom ingen som svarar *nej*. I Skinnskatteberg är motsvarande siffra 37,5 %. Det ska dock noteras att eftersom bortfallet på frågan är stort, grundas det resultatet på endast sex svar. Ingen svarade ”*ej aktuellt*” på frågan om de tider som föreningarna får i befintliga lokaler är tillräcklig, men bortfallet uppgick till 46 %, vilket ger få bedömningar av själva frågan. De 226 svaren redovisas i diagrammet nedan.

Diagram 9 Tillgänglighet – anläggningstid

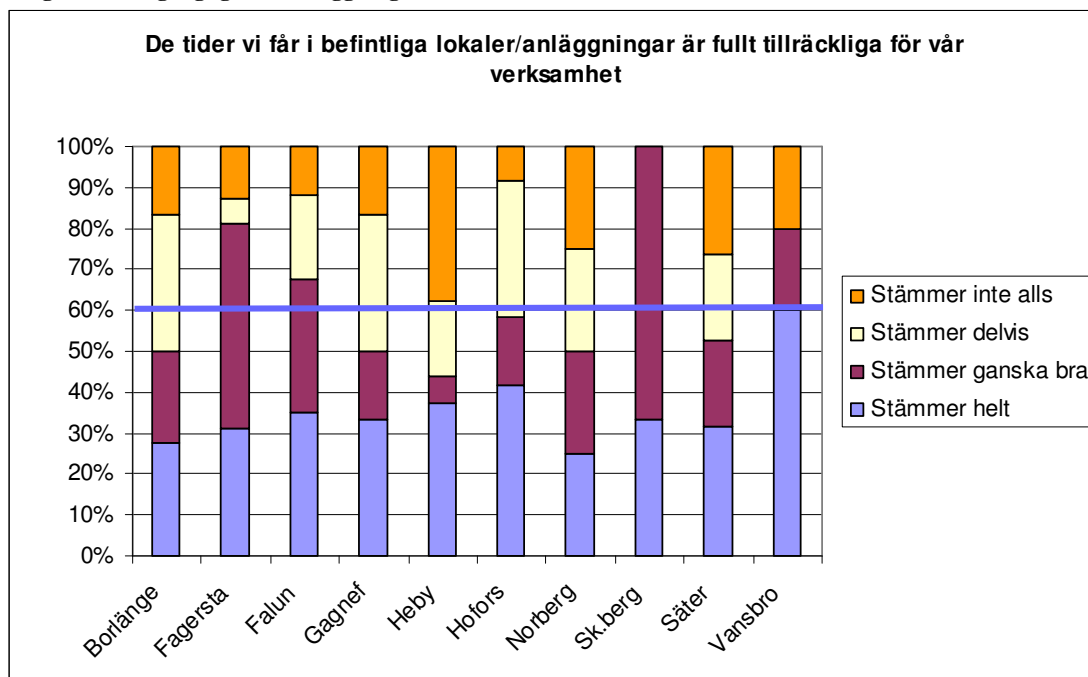
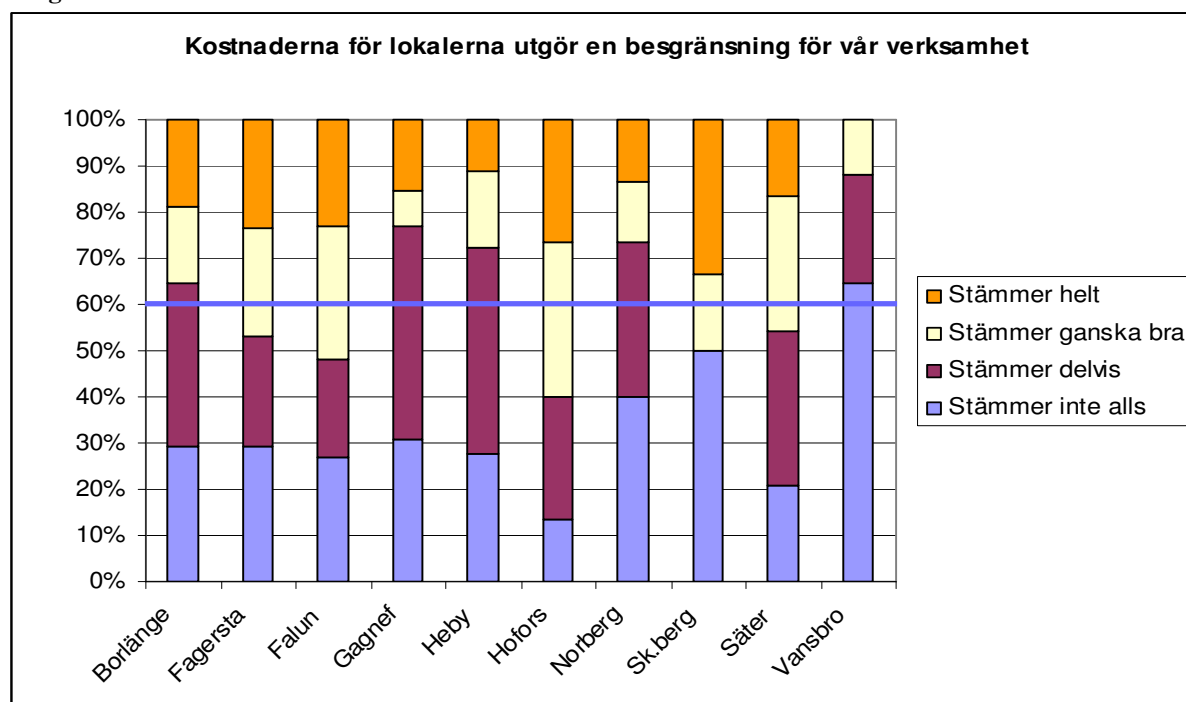


Diagram 9 visar vad föreningarna anser om tillgången till lokaler/anläggningar, dvs. de tider de får nyttja lokalerna. 60 % av föreningarna svarar att de är nöjda (”*stämmer ganska bra*” och ”*stämmer helt*”). (Markeras med blå linje i diagrammet ovan.) Föreningarna i Fagersta, Skinnskatteberg och Vansbro uppger att de i stor utsträckning är helt nöjda med de tider de får i befintliga lokaler och anläggningar. Minst nöjda är föreningarna i Borlänge, Gagnef, Heby och Norberg. Notera att föreningarna i Hofors är nöjda med utbudet av lokaler/anläggningar men inte med tillgången till tider. (Anm. Skinnskattebergs resultat grundas på endast tre svar.)

Diagram 10 Kostnadshinder



Enligt diagram 10 anser 60 % av föreningarna att kostnaderna *inte alls*, eller *delvis* utgör ett hinder för verksamheten (blå linje). 88 % av föreningarna i Vansbro anser att kostnaderna inte alls, eller delvis utgör något hinder. I Hofors däremot anser 60 % av respondenterna att kostnaden är mer eller mindre hindrande för deras verksamhet. Även föreningarna i Fagersta, Falun och Säter ser kostnaderna som hindrande. Totalt svarade 18 % av föreningarna att de saknade lokaler/anläggningar. Var femte av dessa angav inte vad som saknas. Däremot fanns det föreningar som svarat "Ja" – det finns lokaler, men som ändå angett någon typ av anläggning som saknas. Det kan vara motionsanläggning, motorbana, crossbana, skidbacke, utomhusscen, velodrom, eller skatepark inomhus. I Fagersta efterfrågade tre föreningar en alpin skidbacke.

Tabell 16 Övriga önskemål

Kommun	Samlings-/klubblokaler	Inomhus-/Sporthallar	Konstgräsplan	Medborgarhus/kulturcentrum	Ridhus	Övrigt
Borlänge	3	6	2	5	1	3
Fagersta	2	1	1	1		4
Falun	3	1		5	1	5
Gagnef			1	3		1
Heby	3	1	1	1	2	1
Hofors						1
Norberg	5	1	1	1		1
Skinnskatteberg					1	
Säter	2	1	2			4
Vansbro		2				

Tabell 16 visar en sammanställning över de önskemål som angivits i enkäten. 24 % av svaren handlade om att man önskade samlingslokaler/klubblokaler och hälften av föreningarna som önskade denna typ av lokaler var kulturföreningar. Medborgarhus/kulturcentrum efterfrågas av 21 %, inomhushallar/sporthallar 15 %, konstgräsplaner 11 % och ridhus av 5 %.

Mötesforum

Vi ställde frågor som berör mötesforum för föreningar, för att vi anser att möten mellan föreningarna och kommunerna kan vara viktiga träffpunkter där information om respektive verksamhet kan förmedlas. Möten, i någon form, skulle kunna ge kommunerna ett utmärkt tillfälle att informera om eventuella nyheter och förmedla de mål och riktlinjer som fastställts för verksamheten. Föreningarnas vinst skulle kunna vara att få förstahandskunskap om aktuella saker som kommunerna kan hjälpa till med. De skulle kunna uttrycka önskemål om eventuella förändringar, så att kommunerna får möjlighet att förändra sina verksamheter utifrån de nya behov som uppstått. Vi frågade kommunerna om de inrättat någon typ av mötesforum för föreningar och fick till svar att tre kommuner gjort detta, nämligen Heby, Norberg och Gagnef (se sid. 10). När vi frågade föreningarna fick vi följande svar:

Tabell 17 Finns mötesforum mellan kommunen och föreningar

Kommun	Andel Nej	Andel Ja	Bortfall
Borlänge	71 %	17 %	12 %
Fagersta	45 %	35 %	19 %
Falun	76 %	8 %	16 %
Gagnef	29 %	62 %	10 %
Heby	27 %	64 %	9 %
Hofors	68 %	25 %	7 %
Norberg	79 %	21 %	0 %
Skinnskatteberg	75 %	25 %	0 %
Säter	71 %	21 %	9 %
Vansbro	88 %	0 %	12 %
TOTALT	65 %	24 %	11 %

De kommuner som angett att de har inrättat mötesforum är markerade med grönt/mörkt i tabellen.

Tabell 17 visar att föreningarna inte är helt uppdaterade i frågan. I Gagnef och Heby är det 29 respektive 27 % och i Norberg är det 79 % som svarar nej, trots att just dessa kommuner inrättat ett mötesforum för föreningarna. I Norbergs fall kan det förklaras med att forumet nyligen inrättats.

Sammanfattande analys

Denna brukarundersökning har haft som mål, att lyfta de kvalitativa aspekterna i samspelet mellan föreningar och kommun, ur föreningarnas perspektiv. Vi ser att det finns utrymme att öka föreningarnas nöjdhet inom alla de områden som vi försökt att kartlägga.

Föreningsbidragen står generellt för mindre än 25 % av föreningarnas budget. Bidragens konstruktion och kommunernas vilja, eller inriktning med föreningsbidrag kan vara faktorer som gör att föreningar i vissa kommuner är mer beroende av kommunala föreningsbidrag. I Gagnefs kommun äger t.ex. de flesta föreningar sina egna anläggningar/lokaler och får driftsbidrag till dem från kommunen. Det innebär att kommunala föreningsbidragens andel av föreningsbudgeten blir större.

Drygt två tredjedelar av alla föreningar tyckte att informationen om föreningsbidragen var lättillgänglig. I Fagersta var nio av tio föreningar nöjda. Det bör vara ett riktmärke för de andra kommunerna - att kunna nå Fagerstas nivå. Vi har även granskat deltagande kommuners hemsidor och funnit att information om föreningsstödet får flest träffar, dock endast 59 %. Informationsområdet har helt klart en förbättringspotential.

De flesta föreningarna var nöjda med kommunernas service och det överensstämmer med kommunernas självbild (se sid. 12). Mest nöjda var föreningarna i Gagnefs kommun.

Det kan ha sin förklaring i att deras fritidsförvaltning har arbetat långsiktigt med att strukturera upp arbetet med föreningarna. De har regelbundna mötesforum för en dialog. Resultatet är att föreningarna har etablerat en kontakt med de personer som de ska vända sig till i fråga om stöd och råd. Även Heby och Norberg har inrättat särskilda mötesforum för att förbättra samverkan. Det ser vi som ett gott initiativ då en viktig grund för samarbetet mellan kommuner och föreningar är tillgången till relevant information och möjlighet till konstruktiv dialog.

Heby kommun anger att ett av de viktigaste stöden till föreningarna består i ”*lättheten att komma i kontakt med vår handläggare*”. Ca en tredjedel av föreningarna instämmer helt i påståendet att det är lätt att komma i kontakt med handläggare, men hela 18 % tycker inte att det stämmer, vilket skickar en signal om att man kanske inte lyckats fullt ut.

När det gäller de kvalitativa aspekterna av kommunernas tjänster, dvs. bidragsreglernas utformning och kommunens föreningsservice, bedöms de överlag som sämre än kommunens service. Mest positiva är föreningarna i Fagersta och mest negativa är de i Norberg.

De flesta, ca två tredjedelar av föreningarna anger att det finns lokaler/anläggningar som passar deras verksamhet. Föreningarna i Hofors uppgav att det finns lokaler/anläggningar, *men* att kostnaderna i stor utsträckning upplevdes som hindrande. Anmärkningsvärt är att förvaltningen samtidigt, på frågan om *vilket det viktigaste stödet de ger föreningarna är*, svarar just subventionerade hyror.

Av den knappa femtedel som saknade lokaler/anläggningar var det främst samlings-/klubblokaler och Medborgarhus/kulturcentrum som saknades.

Avslutande sammanfattning

Rapporten bygger på en undersökning som genomfördes under perioden juli-november 2008 med avsikt att belysa kostnadsmissiga och kvalitativa aspekter kring kommunernas arbete och samarbete med kultur-, fritid- och föreningsliv. Resultatet har sammanställts av Sveriges Kommuner och Landsting. Undersökningen har omfattat kommunerna Borlänge, Fagersta, Falun, Gagnef, Heby, Hofors, Norberg, Skinnskatteberg, Säter och Vansbro. Resultatet presenteras på styrgruppsmötet i Borlänge den 15 december 2008 och redovisas i rapporten under sex delområden.

Inom **delområde 1 och 2** som bland annat belyser kommunernas styrning, inriktning och organisation konstateras att i samtliga kommuner har kommunfullmäktige fattat någon form av uppdragsbeslut som reglerar arbetet inom kultur- och fritidsområdet. Generellt sett så råder dock en otydlighet om vad som ska uppnås och målbilden behöver förtydligas för att bland annat kunna påvisa kopplingen mellan insatta resurser och vad som uppnås. Projektgruppen har generellt sett inte kunnat finna någon strategisk förklaring till kommunernas val av uppdragsformulering och organisationsstruktur i respektive kommun. Ur ett strategiskt perspektiv kan man ställa frågor kring om det är rationella beslut som ligger till grund och om befintlig inriktning och struktur möter dagens och morgondagens utmaningar?

Kommunernas samarbete med frivilligkrafter som dels stödjer den kommunala servicen eller på annat sätt arbetar för att bygga det goda samhället saknar idag en tydlig inriktning och profil. Detta samarbete skulle kunna jämföras med kommunernas näringslivsarbete, som i jämförelse har en mycket tydligare inriktning och ram. Projektgruppen bedömer att detta är ett viktigt utvecklingsområde för nätverkskommunerna.

I **delområde 3** jämförs informationen som berör kultur- och fritidsliv på kommunernas hemsidor. Områden som generellt sett kan utvecklas är information kring kommunens ambitionsnivå vad man vill uppnå med sitt arbete och servicen inom området, resultatet av arbetet samt hur man kan lämna synpunkter eller klagomål. Ett annat utvecklingsområde är att i än större utsträckning arbeta strategiskt för att nyttja ny teknik i syfte förbättra servicen.

Delområde 4 omfattar kommunernas bidragsstöd och service till föreningar. I nätverkets kommuner finns över 1 600 föreningar med över 114 000 medlemmar. Av dessa föreningar var ungefär hälften bidragsberättigade och erhöll bidrag 2007. Dessa bidragsberättigade föreningar fick tillsammans dela på 39,1 miljoner i rent föreningsbidrag (kontantstöd). Gagnef, Säter och Borlänge ger mest föreningsbidrag per invånare. När det gäller det ekonomiska stödet till föreningarna kan för övrigt konstateras att det förekommer en flora av olika former av bidrag i kommunerna som är svårt att orientera sig i och jämföra. Det är bara tre kommuner som samordnar den totala hanteringen av bidrag. Ett gott exempel på hur detta kan göras är Heby, där man har organiserat hanteringen så att allt föreningsstöd, inklusive anläggningsstöd, handläggs av samma enhet.

Sammanfattningsvis konstateras att det varit svårt att göra jämförelser inom detta delområde. Det har helt enkelt saknats en standardiserad ram som medger jämförelser och den information vi har efterfrågat har verksamheten ibland haft svårt att ta fram och leverera.

⁸ Medlemsantalet är i flera kommuner svårt att uppskatta då föreningsregister saknas eller möjligheten att få in uppgifter om detta är begränsad

I **delområde 5** redovisas resultatjämförelser kring kommunernas resurstilldelning, utbudet av kultur- och fritidsaktiviteter, och tillgängligheten.

Nätverket satsar mer resurser i jämförelse med nätverket Södertörns kommuner. Fagersta satsar mest totalt sett och är även den kommun som satsar mest på fritidsverksamhet. Norberg är den kommun som satsar mest resurser på kulturverksamhet. 7 av nätverkets 10 kommuner, Borlänge, Fagersta, Falun, Heby, Hofors, Säter och Vansbro, satsar mer på fritid än på kultur. 3 av 10 kommuner, Gagnef, Norberg, och Skinnskatteberg satsar mer på kultur än på fritid. Nätverkets kommuner satsar mer på bibliotek än Södertörns kommuner och har även högre utlåning än Södertörns kommuner. Nätverkets kommuner satsar även mer på kultur/musikskola än Södertörns nätverk och snittet för riket. Bergslagen har även ett högre deltagande än Södertörns kommuner. Heby utmärker sig som enda kommun som fattat ett avvikande strukturbeslut kring nedläggning av kulturskolan och ersatt undervisningen med ett billigare alternativ i ensembleform.

Delområde 6 redovisar resultatet från en enkätundersökning till föreningarna som syftat till att fånga deras uppfattning av kommunernas tillgänglighet, service samt utbud av ändamålsenliga lokaler och anläggningar. Generellt sett visar resultatet att det finns utrymme att öka föreningarnas nöjdhet inom alla områden som kartlagts i undersökningen. Drygt två tredjedelar av alla föreningar tyckte att informationen om föreningsbidragen var lättillgänglig men en granskning visar att det finns utrymme att utveckla och förtydliga informationen som berör föreningsstöd.

De flesta föreningarna var nöjda med kommunernas service och det överensstämmer med kommunernas självbild. Mest nöjda var föreningarna i Gagnefs kommun. Det kan ha sin förklaring i att deras fritidsförvaltning har arbetat långsiktigt och strategiskt med att strukturera upp samarbetet och dialogen med föreningarna. Även Heby och Norberg har inrättat särskilda mötesforum för att förbättra samverkan. Det ser vi som ett gott initiativ då en viktig grund för samarbetet mellan kommuner och föreningar är tillgången till relevant information och möjlighet till konstruktiv dialog. De flesta, ca två tredjedelar av föreningarna anger att det finns lokaler/anläggningar som passar deras verksamhet. Av den knappa tredjedelen som saknade lokaler/anläggningar var det främst samlings-/ klubblokaler och Medborgarhus/kulturcentrum som saknades.

Ett genomgående problem under hela undersökningen har avslutningsvis varit svårigheten att kvalitetssäkra de uppgifter som inhämtats från respektive kommun. Till viss del beror detta på att frågeställningarna i vissa avseenden inte varit tillräckligt stringenta och tydliga. Men det är också ett tecken på att det är en verksamhet som ofta inte är samordnad, är ovan att leverera information och dessutom har vi kunnat konstatera att det råder många olika uppfattningar om innebörden av begrepp som används inom området. Det saknas ett ramverk med standardiserade delar sannolikt skulle underlätta styrning, resursfördelning men även uppföljning och jämförelser. Ett nationellt utvecklingsområde är att det exempelvis saknas resultatmått som ger en bredare belysning av vad kommunen får ut av de resurser som satsas. Biblioteksverksamheten undantaget.

Bilaga 1

Organisation och styrning – frågor till verksamheten rörande 2007

Styrning

1. Har kommunen ett strategiskt beslut om kultur- och fritidsfrämjande insatser? Policy, program med handlingsplan? Ange omfattning i tid och prioriterade områden. Bifoga aktuell plan/program.
2. Finns mätbara/utvärderingsbara mål? Om ja, hur ser de ut? Bifoga gärna.
3. Hur sker redovisning/uppföljning?
4. Vilket politiskt organ fattade beslut om uppdraget?
5. Vilket politiskt organ verkställer/ansvarar för uppdraget?
6. Samordnas den totala hanteringen av bidrag till föreningar inom kommunen?
Ja Nej
Beskriv.

Organisation

7. Hur är kommunens kultur- och fritidsarbete organiserat?
8. Hur stor är personalresursen? Antal årsarbetare uppdelade på kulturområdet/fritidsområdet samt tillsvidareanställd personal/visstidsanställda.
9. Beskriv utbudet av kultur- och fritidsverksamhet i kommunen som ägs, drivs eller upplåts till allmänhet och/eller föreningar.
10. Satsar kommunen på någon form av annat samarbete med den ideella sektorn? Ge gärna exempel på hur detta i så fall ser ut.

Kultur- och fritidsverksamhet

11. Arrangerade kommunen under 2007 evenemang inom kultur- och fritidsområdet?
Beskriv.
12. Deltog kommunen under 2007 i evenemang inom kultur- och fritidsområdet?
Beskriv.

Samspel med föreningar – vid ja-svar beskriv hur arbetet sker

13. Stödjer kommunen på annat sätt än via redovisat ekonomiskt stöd kultur- och fritidsverksamhet t ex personella resurser vid arrangemang, reklam etc?
Om ja, ge exempel.
14. Har kommunen inrättat ett särskilt mötesforum för föreningar i kommunen där regelbundna träffar genomförs? Ja Nej
Beskriv.
15. Ingår kommunen i någon form av lokala samarbetsorgan för att främja föreningslivet? Ja Nej
Beskriv.
16. Ingår kommunen i någon form av regionala samarbetsorgan för att främja föreningslivet? Ja Nej
Beskriv.
17. Ingår kommunen i någon form av nationella samarbetsorgan för att främja föreningslivet? Ja Nej
Beskriv.
18. Har ni någon form av tjänste-/servicedeklaration?
Ja Nej Beskriv.
19. Vad gör kommunen för att främja nya föreningar?
20. Vilket stöd av det som din kommun erbjuder föreningslivet anser du vara viktigast?
21. Hur stödjer ni frivilliga krafter i kommunen när det gäller samhällsstödjande verksamhet exempelvis nattvandring, trygghetsringning till äldre etc. Beskriv.
22. Föreningslivet är i stort är nöjd med kommunens bemötande i samband med till exempel bidragshantering.
- stämmer inte alls stämmer delvis stämmer ganska bra stämmer helt
- Föreningslivet är i stort är nöjd med hanteringen av ärenden, till exempel tidsåtgången i samband med bidragshantering.
- stämmer inte alls stämmer delvis stämmer ganska bra stämmer helt

Bilaga 2

Bidragskriterier

Finns bidragskriterier och hur ser dessa ut? Gäller samma kriterier för alla föreningar?

Borlänge	<i>Fritidsnämnden</i> <ul style="list-style-type: none">▪ minst 20 medlemmar i åldern 7-20 år, som regelbundet deltar▪ stadgar godkända av riksorganisation eller av fritidsnämnden▪ bedriva sin verksamhet och ha huvuddelen av sina medlemmar i kommunen	<i>Kulturnämnden</i> <ul style="list-style-type: none">▪ minst 20 medlemmar▪ fungera utifrån demokratiska principer och arbetsformer.▪ vald och fungerande styrelse.▪ fastställda stadgar.
Fagersta	<ul style="list-style-type: none">▪ godkänts av utbildnings- och fritidsnämnden.▪ bedriver verksamhet av ideell karaktär.▪ är uppbyggd enligt i Sverige gällande demokratiska principer, öppen för alla och låter föreningens medlemmar delta på lika villkor.▪ bedriver sin verksamhet i och har huvuddelen av sina medlemmar skrivna i kommunen.▪ verkar i enlighet med kommunens antagna mål- och policydokument med särskild hänsyn tagen till kommunens målbild, kulturplan, handikappolitiska program samt alkohol- och drogpolitiska program.▪ skapar positiva miljöer utifrån demokratiska värderingar.▪ bedriver ungdomsverksamhet i en drogfri miljö.▪ underställer sig Sveriges Riksidrottsförbunds dopingregler (gäller idrottsföreningar).▪ deltagare i åldrarna 3-20 år om ungdomsförening	
Falun	<ul style="list-style-type: none">▪ Föreningen ska tillhöra en statsbidragsberättigad riksorganisation Föreningens lokala verksamhet ska godkännas av Trafik- och Fritidsnämnden.▪ Föreningen ska bedriva barn- och ungdomsverksamhet utifrån lämpliga delar av Sveriges 11 folkhälsomål.<ol style="list-style-type: none">1. Delaktighet och inflytande i samhället.2. Ekonomisk och social trygghet.3. Trygga och goda uppväxtvillkor.4. Ökad hälsa i arbetslivet.5. Sunda och säkra miljöer och produkter.6. En mer hälsobefrämjande hälso- och sjukvård.7. Gott skydd mot smittspridning.8. Trygg och säker sexualitet och en god reproduktiv hälsa.9. Ökad fysisk aktivitet.10. Goda matvanor och säkra livsmedel.11. Minskat bruk av tobak och alkohol, ett samhälle fritt från narkotika och dopning samt minskade skadeverkningar av överdrivet spelande.▪ Föreningen ska aktivt verka för ett avståndstagande från våld, droger, mobbning och annan diskriminerande verksamhet.▪ Föreningen ska ha minst 10 medlemmar i åldern 10-20 år, bosatta i Falu Kommun, som har betalat av årsmötet beslutad medlemsavgift samt under året genomfört minst 10 sammankomster, som berättigar till lokalt aktivitetsstöd.▪ Bidragsberättigad förening är även Folkets Hus och bygdegårdar. Därutöver kan Trafik- och Fritidsnämnden bevilja annan förening bidrag efter särskild framställning	
Gagnef	<ul style="list-style-type: none">▪ Förening skall bedriva ideell allmännyttig verksamhet och vara öppen för alla.▪ Förening skall ha i demokratisk ordning vald styrelse och antagna stadgar.▪ Medlemmarna skall ha möjlighet att delta i föreningens möten och påverka beslut rörande målsättning och verksamhet.	Nya regler gäller från 2009: <ul style="list-style-type: none">▪ Föreningen ska ha minst 10 aktiva medlemmar i åldern 7-20 år▪ Bidrag beviljas förening som är ansluten till Riksidrottsförbundet eller annat rikstäckande ungdomsförbund.

	<ul style="list-style-type: none"> ▪ Förening skall vara registrerad i kommunens föreningsregister. ▪ Föreningens stadgar skall lämnas till kommunen. ▪ Förening skall årligen redovisa förvaltningsberättelse (balans- och resultaträkning, verksamhets- och revisionsberättelse) till kommunen. ▪ Förening skall efter anmodan av kommunen även redovisa andra handlingar i föreningens förvaltning. ▪ Förening skall verka för ett avståndstagande från våld, droger, mobbing och annan diskriminerande verksamhet. 	<ul style="list-style-type: none"> ▪ Bidrag kan även ges till förening som icke uppfyller samtliga ovanstående villkor om verksamheten bedöms som angelägen. Detta sker efter särskild prövning i fritids- och idrottsnämnden. Beslutet gäller tills det upphävs av nämnden eller tills föreningen upphör. ▪ Intresseföreningar i Bygderådet kan söka spontanidrottsbidrag
Heby	<ul style="list-style-type: none"> ▪ ett demokratiskt arbetssätt ▪ ett positivt samarbetsklimat som motverkar stress, prestationsångest och överaktivitet ▪ flickors och kvinnors rätt till fullvärdig utveckling och delaktighet, ▪ ett ansvarsfullt och insiktsfullt förhållningssätt till alkohol och droger genom att: <ul style="list-style-type: none"> – aldrig tillåta eller se mellan fingrarna med alkohol- och annan drogkonsumtion bland barn och ungdomar – aldrig acceptera tobaksbruk bland omyndiga medlemmar, – omedelbart vidta åtgärder vid misstanke om dopning inom föreningen, ▪ ett hänsynsfullt och tolerant bemötande av andra genom att: <ul style="list-style-type: none"> – aldrig tillåta mobbing, utfrysning eller nedlåtande behandling av människor i eller utanför föreningen. – aldrig tolerera rasistiska, sexistiska, fördomsfulla eller på annat sätt kränkande attityder och språkbruk, – ge uppmuntran och utvecklingsmöjligheter efter vars och ens förmåga, – särskilt uppmärksamma de som av sociala, etniska eller psykiska skäl har svårt att komma till sin rätt, ▪ ett förtroendefullt föräldrasamarbete – inte minst vad gäller föräldrars rätt till information och delaktighet om problem skulle uppstå, ▪ en hög medvetenhet bland föreningens alla ledare genom att även ta fram en tydlig, egen strategi i dessa frågor 	
Hofors	<ul style="list-style-type: none"> ▪ Kommunalt bidragsberättigad organisation skall redovisa minst 15 betalande medlemmar i ålder 7 år och uppåt. ▪ ansluten till riksorganisation, skall ha styrelse och ekonomisk förvaltning inom Hofors kommun och bedriva regelbunden fritidsverksamhet inom kommunen 	
Norberg	<ul style="list-style-type: none"> ▪ föreningen skall vara av ideell karaktär enligt definition för ideell förening och verka i demokratisk anda ▪ Föreningen skall ha antagit stadgar och valt styrelse samt hålla medlemsmöten ▪ Föreningen skall ha minst 10 medlemmar ▪ Föreningen får inte maximera sitt medlemsantal ▪ Föreningen skall ha post- eller bankgiro 	
Skinnskatteberg	<ul style="list-style-type: none"> ▪ tillhöra riksorganisation där så är möjligt ▪ föreningen skall ha sin huvudsakliga verksamhet och hemvist i Skinnskattebergs kommun. ▪ föreningen skall ha minst 5 medlemmar i åldern 4-20 år. Som medlem räknas den som erlagt av föreningen fastställd avgift för senast avslutat verksamhetsår ▪ föreningen skall dela samhällets demokratiska värderingar. ▪ föreningen skall demokratiskt ha valt en styrelse och antagit stadgar. ▪ föreningens stadgar skall vara utformade enligt vedertagna demokratiska principer. Det skall framgå av stadgarna hur kvarvarande medel skall disponeras vid en ev. upphörande av 	

	<p>föreningen.</p> <ul style="list-style-type: none"> ▪ vara öppen för alla människor, oavsett religion, ålder, kön, nationalitet, fysiska och psykiska förutsättningar ▪ verksamheten ska vara alkohol-, drog-, rök- och dopingfria. För att bidrag ska beviljas förutsätts att föreningen medverkar till att sprida information om att drogbruk inte är hälsosamt, samt att det i vissa fall inte heller är lagligt.
Säter	<ul style="list-style-type: none"> ▪ ideella föreningar med minst 15 medlemmar i åldern 7 - 25 år om ungdomsförening, ▪ Föreningens verksamhet skall bedrivas med vedertagna, demokratiska metoder. ▪ Föreningen skall vara öppen för var och en som önskar medlemskap och som accepterar föreningens mål och verksamhet. ▪ Föreningen skall bedriva en verksamhet som befrämjar en sund fysisk och psykisk utveckling hos medlemmarna och som stärker respekten för människovärdet. ▪ Verksamheten får inte ha inslag av köns- eller rasdiskriminering. ▪ Föreningen får inte gynna enskilda medlemmars ekonomiska intressen. ▪ Föreningen ska för föregående kalenderår kunna redovisa minst 20 sammankomster, sammankomster som blivit godkända för statligt LOK-stöd, inom sin huvudsakliga verksamhet (styrelsemöten får ej medräknas) för att vara bidragsberättigad. ▪ Som grund för aktivitet räknas 3 deltagare.
Vansbro	<ul style="list-style-type: none"> ▪ § 1 Bidragsberättigad förening Kommunalt bidrag kan enligt dessa bestämmelser ges till ideella föreningar med styrelse i, och verksamhet förlagd till Vansbro kommun, såvida inte annorlunda beslutas av kommunfullmäktige. ▪ § 2 Medlemskap Bidrag kan enligt dessa bestämmelser ges till förening med minst 10 medlemmar. Som medlem räknas den som under närmast föregående redovisningsår (kalenderår) varit registrerad som medlem och erlagt fastställd avgift. Antalet medlemmar vid närmast föregående verksamhetsårs slut utgör bidragsgrundande medlemstal. Kommunfullmäktige kan medge undantag från bestämmelsen om medlemsregistrering.