



Budget 2009

Flerårsplan 2010-11



Hamnardammen

Fastställd i kommunfullmäktige 2008-12-15



Kommunstyrelsens ordförande har ordet	3
Inledning	5
Övergripande kring Budget 2009 och Plan 2010-11	6
Omvärldsanalys	8
<u>Svensk ekonomi</u>	8
Ekonomistyrningsregler	10
Befolkningsprognos 2006-16	13
<i>Bostäder</i>	14
Budget- och planeringsantagande	15
Färdplan Hofors kommun samt kommungemensamma mål	17
Mål för god ekonomisk hushållning	18
Översikter, analyser och ekonomiska rapporter	20
<i>Ekonomisk översikt</i>	20
<i>Personalöversikt</i>	23
<i>Resultatbudget</i>	24
<i>Tilläggsupplysningar</i>	24
<i>Balansbudget</i>	25
<i>Finansieringsbudget</i>	26
<i>Driftbudget</i>	27
<i>Investeringsbudget</i>	28
Nämndernas verksamhet	29
<i>Kommunfullmäktige</i>	29
<i>Kommunstyrelsen</i>	30
<i>Miljö- och byggnadsnämnden</i>	41
<i>Barn- och utbildningsnämnden</i>	44
<i>Socialnämnden</i>	57
Begreppsförklaringar	65
Organisation	66
Bilaga 1 Beslut i kommunfullmäktige	67



Kommunstyrelsens ordförande har ordet

En viktig del i budgetarbetet är att värdesäkra det egna kapitalet. Genom en god ekonomisk hushållning ska vi finansiera vår egen välfärd och inte belasta kommande generationer.

En stor händelse i 2009 års budget är att vi kommer att höja skatten i Hofors kommun. Det är inget vi bara gör, utan det har föregåtts av mycket noggrann genomlysning för att hitta andra möjligheter före en skattehöjning.

Det var 30 år sedan kommunen senast höjde skatten. Sedan dess har mycket hänt i vårt samhälle. Vår stora industri har genomgått många välbehövliga satsningar som tryggt produktionen, men samtidigt inneburit modernisering vilket i sin tur minskat behovet av personal. Jag vill påstå att ett arbetstillfälle färre i kommunen historiskt har inneburit två personer färre i befolkning. Under de senaste 10 åren har vi ändå lyckats bibehålla en stabil arbetsmarknad genom nya arbetstillfällen inom främst tjänstesektorn.

Det här innebär att vårt samhälle måste anpassas till den befolkning vi faktiskt har och omstrukturering, som vi kallar det, är nödvändig inom olika områden.

De närmaste åren påbörjar 90 –100 sjuåringar sin skolgång medan ca 140-160 ungdomar avslutar sin utbildning. Då förstår alla att skolan står inför stora förändringar de kommande åren. Vi ska göra den NYA skolan. En skola som är bra för det viktigaste vi har, våra barn och ungdomar. Det kommer att innebära förändringar för många barn, föräldrar och lärare. Hagaskolan och Bodåsskolan kommer att stängas inom några år och klasser kommer att gå på andra skolor än vad de är vana vid. Gymnasieskolan behöver också genomgå en förändring de kommande åren. Allt detta ska göras för att få en ännu bättre skola, anpassad till elevernas behov.

Förändringar i konjunkturen, statens minskade ersättningar till kommunen och minskad befolkning, medför mindre pengar till kommunens kassa. Samtidigt har vi kostnadsökningar i socialnämndens verksamhet såsom för försörjningsstöd och för omsorg av funktionshindrade. Ett större behov av platser till barn 1-5 år i förskolan, gör att barn- och utbildningsnämnden i budgeten får medel för att kunna klara det. Entré Ungdom är ett resultat av ungdomsundersökningen LUPP som vi gjorde för några år sedan. Under 2009 kommer det arbetet antligen att bli verklighet.

Vi måste alla hela tiden vara ambassadörer för vårt fina samhälle. Vi är en kommun med livskvalitet. Här har vi fantastiska föreningar. Vi har simhall, ishall, konstgräsplan, Torsåkers idrottsplats, BMX-hall, ridhus, slalombacke, vattenskidstadion, kanotstadion, golfbana, Folkets hus och bygdegårdar, ja, listan kan göras lång. Det här är anläggningar som många tar för givna, något som självklart ska finnas där. Det tycker jag också. De ger ett fantastiskt mervärde till oss kommuninvånare. Vi ska vara oerhört stolta över dem och använda oss av dem så mycket vi kan.

Hofors kommun ligger centralt. Det går lätt att komma till oss och för oss att ta oss till omvärlden. Det ska vi bli ännu bättre på att utnyttja. Vi ska göra Hofors trevligare och mer tillgängligt genom att fortsätta arbetet med centrumförnyelsen.



Under året kommer de nya lägenheterna i Torsåker att bli klara för inflyttning. Det tillför fler boendialternativ till torsåkersbygden.

Allt vårt arbete ska genomsyras av vår vision:



Hofors den 15 november 2008

Marie-Louise Dangardt
Kommunstyrelsen ordförande (s)



Inledning

Kommunens verksamhet är organiserad i 4 nämnder. För varje nämnd redovisas budget, verksamhetsbeskrivning, inriktnings- och effektmål samt verksamhetsmått. Anslagsbindning i driftbudgeten är på nämnds nivå och i investeringsbudgeten på objektsnivå.

Budgetförslaget har beretts av personal- och ekonomiutskottet samt budgetberedningen. Personal- och ekonomiutskottet består av fem ledamöter från kommunstyrelsen. Budgetberedningen utgörs av personal- och ekonomiutskottet samt ordförande från nämnderna.

Ekonomistyrningsregler har reviderats och återfinns i avsnitt "Ekonomistyrning" nedan.

Under rubriken verksamhetsmått är uppgifterna hämtade från bokslut 2007, budget 2008-09 och plan 2010-11. Budgeten är i miljontal kronor med en decimal (miljoner kr).



Övergripande kring Budget 2009 och Plan 2010-11

Befolkning

Budgeten för 2009 bygger på en fortsatt minskning med 70 personer per år. Den 1 januari 2008 var befolkningen 10 039 invånare. Personal- och ekonomiutskottet har inte funnit anledning att inför Budget 2009 revidera den fastställda befolkningsprognosen.

Utdebitering

Skattesatsen är beräknad till 22,65 kronor för 2009, dvs. en höjning med 75 öre.

Skatteintäkter och generella bidrag

Skatteintäkter och statsbidrag beräknas relativt sett att minska, trots att konjunkturen i den svenska ekonomin fortsätter att stärkas under 2007 och 2008. Den senare delen av 2008 har inneburit att en kraftig inbromsning av ekonomin sker. Bedömningen inför 2009 är att inbromsningen fortsätter.

Orsaken till de relativt sett minskade intäkterna för Hofors är följande:

- befolkningsminskning
- dämpning i den ekonomiska utvecklingen genom konjunkturavmattning samt finansiell oro
- regleringsavgiften ökar eftersom obalans finns i statens budget för att upprätthålla den garanterade nivån i utjämningen.

Resultat

2009 uppgår resultatet till 10,3 miljoner kr. 3,8 miljoner kr av resultatet åtgår till att återställa det förväntade underskottet från år 2008. År 2010 uppgår resultatet till 12,3 miljoner kr för att minska till 7,2 miljoner kr år 2011.

Den stora osäkerheten i konjunkturen gör att skatteunderlagsutvecklingen samt påverkan på kostnaden för ekonomiskt bistånd är osäkra. Det finns därför behov av ett gott budgeterat resultat så att resultatet vid årets slut uppfyller kommunens målsättning om god ekonomisk hushållning (överskott med ca 5 miljoner kr).

Kommunens verksamhet

Kommunens nettokostnader per invånare är 101 procent jämfört med ett ovägt snitt av alla kommuner.

Den allmänna prisökningen mellan 2007 och 2008 (september till september) beräknas till över 4 procent och den prognostiserade ökning mellan 2008 och 2009 beräknas till 3,8 procent.

I budgetförslaget har extra medel bl.a. tillförts till förskoleplatser, Entré Ungdom, ökade kostnader för LSS, ekonomiskt bistånd åtgärder för strategisk utveckling av Hofors. Dessutom har 1 miljon kr avsatts till åtgärder med anledning av arbetsmarknadsläget. Kostnadsminskningar beräknas ske med hänsyn till elevtalsminskningen. Beredningen föreslår att en översyn av individ- och familjeomsorgen genomförs. En omprioritering har gjorts mellan olika serviceutbud.



Investeringar

Investeringarna beräknas för 2009 till 24,9, 2010 till 25,6 samt 2011 till 18,4 miljoner kr.



Omvärldsanalys

Svensk ekonomi

I budgetpropositionen i september 2008 presenterar regeringen en mindre ljus bild av utvecklingen för svensk ekonomi än vad som bedömdes för ett år sedan. Bruttonationalprodukten (BNP) väntas växa med 1,2 procent för 2008 och med 1,4 procent för 2009. Konjunkturutvecklingen bedöms öka för åren 2010 och 2011.

Avmattningen i den internationella konjunkturen bedöms fortsätta med en minskad BNP-tillväxt inom OECDsfären. Ekonomier utanför denna sfär beräknas bidra positivt till en förbättrad global BNP-tillväxt men i en lägre grad. Tillväxten i BNP beräknas tillta under slutet av 2009 och vara god 2010 och 2011.

Under de gångna åren har sysselsättningen ökat vilket inte bedöms fortsätta 2009. Detta har en reducerade effekt på utvecklingen av skatteunderlaget.

Uppgifter från SKL Cirkulär 08:66, angivna i procent

	2007	2008	2009	2010	2011
BNP, kalenderkorrigerad	2,9	1,2	1,4	2,8	3,4
Hushållens konsumtion	3,0	1,8	2,3	3,2	3,2
Kommunal konsumtion	1,7	0,9	1,2	0,5	0,4
Antal sysselsatta, 16 - 64 år	2,4	1,2	0,0	-0,2	0,9
Arbetskraften, 16 - 64 år	1,4	1,0	0,4	0,0	0,3
Arbetslöshet	6,2	6,0	6,4	6,6	6,0
KPI, årsgenomsnitt	2,2	3,8	2,4	1,3	2,7
Arbetade timmar, kalenderkorrigerad	3,5	1,7	-0,5	-0,1	0,9

Regeringens förslag till budgetproposition kan i korthet sammanfattas enligt följande:

- Sänkning av arbetsgivaravgiften (innebär för Hofors kommun en sänkning med ca 2,5 miljoner kr per år)
- Översyn av läroplanen för förskolan ska genomföras
- Allmän förskola fr o m tre års ålder 2010 (kompensation sker via den kommunala finansieringsprincipen)
- Barnomsorgspong fr o m juli 2009 (omfattar även privata familjedaghem)
- Lärlingsutbildning inom gymnasieskolan utökas från hösten 2009
- Förskolelyftet för särskild fortbildning med inriktning mot förskolan
- Tillsynsreform för socialtjänsten (tillsynen av socialtjänsten och hälso- och sjukvården samordnas inom Socialstyrelsen)
- Fortsatt stimulansbidrag för att höja kvaliteten inom vård och omsorg
- Förbättring av situationen för de som drabbas av psykisk ohälsa och sjukdom
- Åtgärder för att bryta nyanlända invandras bidragsberoende.



Kommunalskatt

Skatteintäkter och generella bidrag utgör cirka 75 procent av kommunens intäkter. I tabellen nedan redovisas de aktuella prognoserna för skatteunderlaget.

Skatteunderlagstillväxt 2007 - 2011 samt bidrag från olika komponenter (exkl regelförändringar)
Angivet i procent

SKL Cirkulär 08:70

	2007	2008	2009	2010	2011	2012
Timlöner	2,5	3,4	3,1	2,7	2,9	3,2
Sysselsättning	2,6	1,2	-0,8	0,2	1,0	0,7
Sociala ersättningar	-0,1	0,5	1,5	1,1	0,8	1,2
Övriga inkomster	0,5	0,3	0,1	0,2	0,2	0,2
Avdrag	0,0	0,0	-0,8	-0,3	-0,3	-0,3
Summa förändring	5,6	5,5	3,2	3,9	4,7	5,0

Jämfört med den prognos, som inledningsvis låg till grund vid arbetet med 2008 års budget, sker en revidering nedåt gällande utvecklingen inför 2009. Förändringen är cirka 9 miljoner kr inklusive förändringar i generella statsbidrag. Detta förhållande påverkar även kommande år. Påverkan sker, förutom från den pågående finanskrisen och konjunkturavmattningen, genom förändring av till exempel höjda grundavdrag för de som fyllt 65 år.

Nettoeffekten på den kommunala ekonomi, med en sammanvägning av skatteunderlagets utveckling, löneökningstakten och höjda statsbidrag etc. blir positivare än minskningen av skatteintäkterna.

Specialdestinerade bidrag

Nedan redovisas de statsbidrag som inte ingår i de generella bidragen för 2009:

- Läsa-Skriva-Räkna-satsningen i skolan
- Skapande Skolasatsningen
- Förskolelyftet
- Yrkesvux
- Satsning inom psykiatrin.

Kommunala jämförelser

Medelskattesatsen är 31,96 kronor i landets kommuner för 2008. Hofors har 32,57 kronor varav 21,90 i primärkommunal skatt. För grannkommunerna gäller 32,32 i Sandviken, 32,22 i Gävle, 33,20 i Falun, 33,55 i Borlänge, 33,10 i Avesta samt 33,30 i Hedemora.¹

Den genomsnittliga nettokostnaden per invånare var 39 615 kronor för 2007. Den lägsta var 29 364 samt den högsta var 49 353. Hofors har en nettokostnad på 42 805 kronor per invånare, vilket motsvarar 108 procent av rikets vägda tal enligt ovan.²

¹ Källa: SCB

² Källa: SCB: "Vad kostar verksamheten i Din kommun?"



Ekonomistyrningsregler

Allmänt

Enligt reglerna i kommunallagen beslutar kommunfullmäktige i ärende av principiell beskaffenhet eller som är av större vikt för kommunen. Exempel på ärenden är mål och riktlinjer för den kommunala verksamheten, budget och skatt, delårsrapport, årsredovisning inklusive resultatdispositioner, föreskrifter om medelsförvaltning, placeringspolicy samt avgifter.

Kommunstyrelsen beslutar om budgetanvisningar, tidpunkt för inlämning av nämndernas budget- och planförslag samt tidpunkter för nämndernas redovisning av föregående års medelsförvaltning.

Personal- och ekonomiutskottet beslutar om uppföljningsanvisningar.

Budgetprocessen

Budget och flerårsplan utarbetas vid samma tillfälle och ska innehålla ett budgetår och två planeringsår.

Tidplan för Budget 2010 samt Plan 2011 - 2012

Budgetprocessen 2010 – 2012 ska ske enligt följande plan:

<u>Tidpunkt</u>	<u>Typ av avgörande</u>	<u>Beslutsinstans</u>
Febr 2009	Mål och ramar med planeringsförutsättningar	Kommunfullmäktige
Febr 2009	Anvisningar för Budget 2010, Plan 2011 – 2012	Kommunstyrelsen
Juni 2009	Nämnder och styrelser lämnar förslag	Nämnder och styrelser
September	Budgetberedning	
Oktober	Förslag från kommunstyrelsen	Kommunstyrelsen
November	Fastställande av Budget 2010, Plan 2011 – 2012	Kommunfullmäktige

Målbeskrivningar i Budget 2010, Plan 2011 – 2012

Inriktningsmål	Detta är mål som ställs upp av kommunfullmäktige och har en tidshorisont av 3 – 5 år. Målen ställs för varje verksamhetsområde hos respektive nämnd eller styrelse. Beskrivning ska finnas till vilken eller vilka delar av visionen målet ansluter.
Effektmål	Detta är mål som ställs upp av respektive nämnd eller styrelse och som ska styra mot de inriktningsmål som kommunfullmäktige har givit. Effektmålet är inriktat mot ett specifikt inriktningsmål. Tidshorisonten är 1 – 3 år. Nyckeltal utvecklas för att ge underlag för att kunna mäta måluppfyllelsen.
Aktivitet	Dessa ställs upp av respektive nämnd eller styrelse och utgör åtgärder som nämnden/styrelsen speciellt vill utveckla/följa för att nå sina effektmål. Aktiviteten är kopplad till ett speciellt effektmål.



Nyckeltal utvecklas. Tidshorisonten är ett enskilt planår eller upprepad åtgärd under flera år.

Budgetuppdrag/Åtagande för nämnd

Nämnd/styrelse ansvarar för uppdraget inom angivna ekonomiska ramar och fastställda mål för genomförandet av verksamheten.

Anslagsnivå

Anslagsnivå på driftbudgeten är totala nettokostnaden för nämnden/styrelsen utom för miljö- och byggnadsnämnden, vars anslagsnivå är exklusive bostadsanpassningsbidraget.

Nämnd/styrelse ska fortlöpande följa investeringsobjektens utgifts- och inkomstutveckling samt tidsmässiga genomförande. Investeringsbudgetens bindningsnivå är på objektsnivå.

Restriktioner i uppdraget

Följande generella restriktioner gäller för uppdraget:

- internbudget med fördelning av budgetram på verksamheterna ska fastställas av nämnd senast den 31jan 2009,
- omdisponeringar under året i förhållande till fastställd budget ska beslutas av nämnd/styrelse. Omdisponering kan inte göras om nämnd visar ett underskott i prognosen inom något av nämndens olika verksamhetsområden om inte syftet är att täcka uppkommet underskott.
- ny verksamhet, väsentlig utvidgning eller standardhöjning av verksamhet får inte startas inom budget utan att detta har redovisats och godkänts av kommunstyrelsen,
- hyreskontrakt på mer än tre år ska godkännas av kommunstyrelsen,
- nämnden ska följa centrala rutiner, som finns för leasingfinansiering samt inköp av dator och fordon,
- nämnden beslutar om organisationsförändringar inom nämnden, men påverkas annan nämnd, beslutar kommunstyrelsen.

Verksamhetsuppföljning 2009

Uppföljning efter februari månad

Nämnd ska efter februari månad till kommunstyrelsen redovisa ekonomiskt resultat vid årets slut. Återrapporteringen omfattar inte måluppfyllelse. Uppföljningen ska innehålla analys av eventuella avvikelser i prognosen. Vidare ska rapporten innehålla förslag på åtgärder som föranleds av uppföljningen.

Tertialuppföljning

Nämnd ska efter april månad till kommunstyrelsen redovisa ekonomiskt resultat och utfallet av verksamheten samt prognos över förväntat resultat vid årets slut. Återrapporteringen omfattar inte måluppfyllelse Tertialrapporten ska innehålla analys av eventuella avvikelser för perioden och prognosen. Vidare ska rapporten innehålla förslag på åtgärder som föranleds av uppföljningen.

Delårsrapport

Nämnd ska efter juni månad lämna en delårsrapport samt prognos över förväntat resultat vid årets slut. Denna rapport omfattar bl.a. redovisning och bedömning av måluppfyllelsen i



inriktnings och effektmålen med tillhörande nyckeltalsanalys. Delårsrapporten ska innehålla analys av eventuella avvikelser för perioden samt prognosen. Vidare ska rapporten innehålla förslag med åtgärder som föranleds av rapporten samt en framtidsbedömning.

Nämndens rapport utgör en del av kommunens delårsrapport. Kommunstyrelsen överlämnar delårsrapporten till kommunfullmäktige för fastställande.

Årsredovisning

Nämnd ska efter december månad redovisa utfallet av ekonomi och verksamhet till kommunfullmäktige. Nämnden ska i verksamhetsberättelsen slutrapportera sitt uppdrag/åtagande. I denna rapport ska måluppfyllelsen redovisas med tillhörande nyckeltalsanalys.

Koncernen

I delårsrapporten och årsredovisningen ska de kommunala bolagen ingå.



Befolkningsprognos 2006-16

Från år 2006 till 2016 befaras befolkningen minska med cirka 750 personer mellan de olika åren. Antalet inflyttade till kommunen är i genomsnitt 400 personer per år medan antalet utflyttade är 410 personer per år. Detta ger ett årligt flyttningsnetto på - 10 personer i genomsnitt per år. I genomsnitt föds 80 barn per år under prognosperioden och 140 personer dör vilket ger en naturlig befolkningsminskning med 60 personer per år.

Osäkerheter för perioden 2007-16 är bl.a. följande:

- åldersgruppen 19-30 där flyttningsbenägenheten är stor
- utvecklingen av immigrationen
- arbetsmarknadsutvecklingen

Per september finns en negativ avvikelse mot upprättad befolkningsprognos per 2008-12-31 med 15 personer.

Utveckling per församling

Vid årsskiftet 2006 respektive 2007 var fördelning per församling enligt följande:

	2006-12-31	2007-12-31	Förändring
Hofors	7369	7288	-81
Torsåker	2724	2751	27
Summa	10093	10039	-54

Åldersstruktur

I diagrammet nedan redovisas förändringen av åldersstrukturen under prognosperioden, dvs. jämförelse mellan den faktiska åldersstrukturen för 2006 och den prognostiserade åldersstrukturen för 2016.

Åldersstruktur 2006-12-31 och 2016-12-31

	0 år	1-5 år	6-15 år	16-19 år	20-44 år	45-64 år	65-79 år	80- w år	Summa
2006	99	423	1 181	563	2 668	2 829	1 587	740	10 090
2007	80	436	1 112	607	2 611	2 839	1 584	755	10 024
2008	80	440	1 027	627	2 591	2 831	1 601	754	9 951
2009	80	441	978	598	2 587	2 790	1 648	755	9 877
2010	80	426	971	561	2 580	2 766	1 662	752	9 799
2011	80	429	938	515	2 587	2 734	1 686	753	9 722
2012	80	410	934	457	2 598	2 707	1 704	750	9 640
2013	80	410	902	441	2 589	2 675	1 717	745	9 559
2014	80	410	884	436	2 552	2 641	1 737	742	9 483
2015	80	410	875	416	2 534	2 597	1 767	729	9 407
2016	80	410	861	406	2 517	2 562	1 772	723	9 331
Förändring 2006 - 2016	-19	-13	-320	-157	-151	-267	185	-17	-759



Bostäder

Bostäder under planperioden

Kommunfullmäktige har under 2008 antagit ett bostadsförsörjningsprogram för innevarande mandatperiod. Programmet bygger på antaganden gjorda i kommunens befolkningsprognos kring utvecklingen av befolkningen. Programmet visar på att behovet av antalet bostäder fortsätter att minska.

Det antagna programmet omfattar förslag på rivningar för 2009 med 63 lägenheter och för 2010 med 49 stycken samt för 2011 med 39 lägenheter.

Under hösten har ett förslag utarbetats som innebär att cirka 50 lägenheter inom området Rönningen rivs samt drygt 25 lägenheter på Västerhöjden under 2009.

Budgeten omfattar medel för byggande av markanläggningar samt bidrag till Hoforshus AB för nedskrivning av bokförda värden. Genom särskilt beslut behandlas framställan från Hoforshus AB för täckande av kostnader vid nedskrivning av värden för rivningar 2009.

Budgeten innehåller medel för genomförande av bostadsförsörjningsprogrammet planerade reduktion av antalet bostäder 2010 och 2011.



Budget- och planeringsantagande

Skatteintäkter och statsbidrag

Skatteintäkter och generella statsbidrag baseras på den prognos som Sveriges kommuner och landsting (SKL) lämnade i oktober 2008.

Skattesats

Skattesatsen höjs från år 2009 med 75 öre till 22,65.

Befolkning

Befolkningsprognosen ska ligga till grund för beräkningen av skatteintäkter och generella statsbidrag, samt resursfördelningen till nämnderna. Vid beräkning av skatteintäkter och generella statsbidrag har dock befolkningsciffran minskats med 25 personer, som en följd av en markant utflyttning hösten 2008.

Löne- och prisökningar

Löne- och prisökningar beräknas till:

	2008	2009	2010	2011	2012
Löneökning	4,7	3,6	3,5	3,8	4,1
Prisökning	2,0	2,5	1,6	1,8	2,0

Antagande för 2009 års löneökningar är

- centrala avtal har kostnadsberäknats
- att sifferlösa avtal ger löneökning med 3,3 procent från 1 april 2009.

För år 2010-2011 används SKL:s prognos för timlöner och KPI. Under Gemensamma kostnader finns alla nämnders löne- och prisökningskostnader för år 2010-2011.

Personalomkostnadspålägg

Personalomkostnadspåslaget (PO-påslag) beräknas till 40,76 % från år 2009, enligt SKL:s rekommendation.

2007	2008	2009	2010	2011
42,00	41,00	40,76	40,76	40,76

Internräntor och avskrivningar

Utifrån de bokförda anläggningstillgångarna samt budgeterade investeringar belastas nämnderna med internränta. Internräntan är oförändrat 4,0 procent.

Avskrivningar beräknas på anskaffningsvärdet och ekonomisk livslängd. Investeringsåret belastas nämnden med halv årskostnad för internränta och avskrivning.

Gemensam administration

Kostnaden för datorer debiteras på nämnderna per dator

Resterande kostnader för gemensam administration fördelas schablonmässigt på alla nämnder.



Pensionskostnaderna

Pensionskostnaderna har beräknats enligt redovisningslagens föreskrivna blandmodell.

Pensionsåtaganden inklusive löneskatt, som uppkommit före 1998 redovisas som en ansvarsförbindelse.



Färdplan Hofors kommun samt kommungemensamma mål

Kommunens vision

Kommunfullmäktige har i februari 2005 fastslagit följande vision:

Hofors kommun
Vänligast i Sverige
för boende, näringsliv och fritid

Exempel på viktiga nyckelord bakom visionen är följande:

trivsel, trygghet, kommunikationer, atmosfär, samverkan, livskvalité, jämställdhet, upplevelser, barnvänligt, miljövänligt, trafikvänligt, allas ansvar, delaktighet.

Kommunens fokusområden

Samtidigt fastställdes också följande fokusområden som ska leda till utveckling och tillväxt:

- kommunikationer
- företagande
- boende

Samtliga fokusområden ska genomsyras av perspektiven

- jämställdhet
- barn/ungdom
- miljö

Strategi vid resursfördelning

Visionen har genomsyrat planeringen. Strategin vid resursfördelningen har varit att hejda den negativa befolkningsutvecklingen.

Åtgärder för att hejda den negativa utflyttningen har varit:

- att kommunen ska ha goda kommunikationer som underlättar studie- och arbetspendling
- att kommunen ska vara en attraktiv bostadsort
- att ha en god kommunal service.

Gemensamma mål

I budgeten och flerårsplanen finns ett antal gemensamma mål som alla verksamheter ska prioritera och bidra till att nå:

- en stabil ekonomi – att nämnderna håller sina budgetar samt lever upp till sina åtaganden för verksamheten.
- den goda arbetsplatsen – att kommunen ska sänka ohälsotalen. Kommunens personalpolitik ska leda till att kommunen ses som en attraktiv arbetsgivare. Arbetsorganisationen ska utformas så att medarbetarna ges möjlighet till delaktighet och inflytande.
- mark och plan – att alla i kommunen ska ha tillgång till bostad av god kvalitet samt ha valfrihet av bostad. Kommunen ska ha tillgång till planlagd industrimark.
- miljö – att miljökrav och det förebyggande hälsoskyddsarbetet ska genomsyra alla kommunens verksamheter.



Mål för god ekonomisk hushållning

Kommunallagen ställer krav på god ekonomisk hushållning. Grundtanken är att dagens kommunmedborgare ska finansiera sin egen kommunala välfärd och inte förbruka vad tidigare generationer har tjänat ihop. Det förutsätter därför överskott över tiden.

God ekonomisk hushållning innebär inte enbart att räkenskaperna ska gå ihop på ett ansvarsfullt sätt. Begreppet innefattar även krav på att pengarna används till rätt saker och utnyttjas på ett effektivt sätt.

Finansiella och verksamhetsmål

Kommunerna ska formulera finansiella mål för god ekonomisk hushållning.

Kommunen ska också ta fram mål och riktlinjer för verksamheten, som har betydelse för god ekonomisk hushållning.

Målet för årets resultat varierar i olika kommuner. Ett riktvärde brukar vara att kommunsektorn som helhet ska ha ett överskott motsvarande 2 procent av skatteintäkter och generella bidrag. För Hofors är nivån lägre beroende på att kommunen har ett positivt finansnetto. 1 procent i resultat medför en värdesäkring av det egna kapitalet.

Följande mål ska gälla för god ekonomisk hushållning:

Finansiella och verksamhetsmål för god ekonomisk hushållning

<i>Inriktningsmål</i>	<i>Effektmål</i>
- En god ekonomisk hushållning förutsätter att varje generation finansierar sin egna välfärd och inte belastar kommande generationer.	- Årets resultat ska uppgå till minst 1 procent av skatteintäkter och generella bidrag, dvs. 5,0 miljoner kronor - Investeringar för den skattefinansierade verksamheten ska inte finansieras med externa lån
- Grundskolan ska ha meritvärde på riksnivå, d.v.s. höja dagens meritvärden. Meritvärdena ska vara på riksnivå 2011.	- Meritvärden läsåret 2008/09 ska vara högre än läsåret 2005/06.
- Gymnasieskolan ska ha slutbetyg på riksnivå inom fyra år.	- Att slutbetygen ska öka jämfört med läsåret 2005/06.
- Inom äldreomsorgen ska alla som beviljas hjälp få hjälp inom skälig tid.	- Att sanktionsavgift inte ska uppkomma pga. att en plats inte har kunnat erbjudas.
- Kostnaderna för individ- och familjeomsorgen ska ligga på nivån för strukturellt jämförbara kommuner.	- Det genomsnittliga antalet hushåll med ekonomiskt bistånd ska minska jämfört med bokslut 2006. - Kostnaden för placeringar inom barn- och ungdomsvården och missbruksvården ska minska jämfört med 2006.
- Bibehållen standard på fastigheter, vägar mm	



- Kommunen ska organisera och inrätta arbetsplatserna på ett sådant sätt att det främjar personalens hälsa.	- Efter utgången av 2009 ska kommunen ha sänkt ohälsotalet (andel sjuk tid av tillgänglig arbetstid) till 5,5 %.
- Andelen nöjda medarbetare ska vara minst 2 enheter högre än jämförelsekommunerna som ingår i Nöjd medarbetar index (NMI).	- Kommunen skall vid medarbetarenkäten 2009 öka NMI från 78 med två enheter till 80.
- Den kommunala verksamheten ska präglas av samverkan, samordning och ett brett ansvarstagande. 80 % av medarbetaren känner inflytande och delaktighet i sitt arbete.	- Kommunens låga index på 63 i medarbetarenkäten ska öka med två enheter årligen. - 2009 skall alla samverkansgrupper ha genomfört FAS utbildningen.
- Alla medarbetare ska ha en helhetssyn på den kommunala verksamheten	- Alla nya medarbetare ska erbjudas kommungemensam introduktionsutbildning.



Översikter, analyser och ekonomiska rapporter

Ekonomisk översikt

Resultatutveckling

Hofors kommun har från år 2000 redovisat ett positivt ekonomiskt resultat. Ur detta perspektiv har kommunen haft en god ekonomisk hushållning.

För 2008 går kommunen mot ett balanskravsjusterat resultat med -3,8 miljoner kr enligt delårsrapporten då budgeten var +6,1 miljoner kr. Resultat inkl realisationsvinst är 11,7 miljoner kr. Det negativa resultatet beror till största delen på att nämnderna överskrider sina budgetar med ca 10 miljoner kr.

Budget 2009 har ett resultat på 10,3 miljoner kr och uppfyller den finansiella målsättningen för årligt överskott med 1 %. Resultatförbättringen beror till stor del på att skattesatsen höjs med 75 öre till 22,65 kr, vilket ökar skatteintäkterna med ca 13,5 miljoner kr årligen. 2008 års prognostiserade underskott på -3,8 miljoner kr gentemot balanskravet måste återställas inom tre år. Återställande görs år 2009 i sin helhet. Det balanskravsjusterade resultatet för 2009 uppgår då till 6,4 miljoner kr och den finansiella målsättningen uppnås.

I plan 2010 fortsätter resultatet att ligga på ungefär samma nivå, 12,3 miljoner, för att sjunka till 7,2 miljoner kr år 2011.

Resultaten bygger på att kommunens verksamheter måste fortsätta anpassas till den demografiska utvecklingen. Den mest påtagliga förändringen står gymnasieutbildningen inför, med stor minskning av antalet 16-18-åringar. Omstruktureringen av bostäder beräknas uppgå till 5 - 5,5 miljoner kr årligen under perioden. År 2011 är även 5 miljoner kr avsatta för avveckling av den urflyttade Hagaskolan.

Skatteintäkter och generella statsbidrag

Skatteintäkter och generella statsbidrag beräknas öka med 20,9 miljoner kr, d v s 4,6 %, mellan år 2008 och 2009 varav skattehöjningen med 75 öre står för 13,5 miljoner kr.

Nettokostnadsutveckling

Verksamhetens nettokostnad exklusive jämförelsestörande poster (realisationsvinst) beräknas öka med 1,2 % procent mellan prognos 2008 och 2009. Löne- och prisökningen uppgår till 3,2 % vilket betyder att verksamhetens omfattning minskar med 2 procent.

En förutsättning för sund ekonomi i en kommun är att det finns balans mellan löpande intäkter och kostnader. Ett sätt att belysa det är att analysera hur stor del av skatteintäkter och generella statsbidrag som åtgår till nettokostnaden för verksamheterna. Verksamheternas kostnader tar i anspråk mellan 99,1 och 100,1 % av skatteintäkter och generella bidrag under perioden. Resultatet klaras genom att det positiva finansnettot på cirka 1,6 % bidrar till finansieringen.



Investeringsnivå

Investeringarna kommer att ligga på en fortsatt hög nivå under perioden, cirka 23 miljoner kr per år. Den största satsningen är på strategisk utveckling av Hofors som innebär investeringar på totalt 53 miljoner kr, varav 45 miljoner kr under perioden.

Investeringsnivån är betydligt högre än avskrivningarna på ca 11 miljoner kr per år.

Likvida medel

Under 2008 beräknas likvida medel minska med 2,0 miljoner kr enligt upprättad delårsrapport ned till 32,8 miljoner kr vid utgången av 2008. Budgeten för 2009 beräknas de likvida medlen minska med 2,1 miljoner kr till 30,6 miljoner kr för att öka till 35,3 miljoner kr vid periodens slut. Behovet av likvida medel bedöms uppgå till ca 25 miljoner.

Soliditet

Soliditeten är ett mått på kommunens långsiktiga betalningsförmåga. Soliditeten uppgick vid årsskiftet 2007/2008 till 63 procent och beräknas öka till 68 % under planperioden. Det vägda riksgenomsnittet var år 2007 55 % och Hofors kommun befann sig alltså över riksgenomsnittet.

När soliditeten beräknas med hänsyn till alla pensionsåtaganden är den – 3 % år 2007 men kommer att öka till 4 % under perioden. Det vägda riksgenomsnittet var år 2007 18 %, vilket betyder att Hofors har ett relativt stort pensionsåtagande.

Borgensåtaganden

Kommunens borgensåtagande beräknas uppgå till 342,4 miljoner kr vid slutet av år 2008. Huvuddelen av åtagandet är gentemot Hoforshus AB och det beräknas öka under planperioden till följd av nybyggnationer.

Känslighetsanalys

- Löneökning med 1 procent ökar kostnaderna med cirka 3,5 miljoner kr.
- Förändring av skatteunderlaget med 1 procent ökar/minskar skatteintäkterna med 4,5 miljoner kr.
- Förändring av invånarantalet med 100 personer ökar/minskar skatteintäkterna med cirka 4,0 miljoner kr.
- Höjd utdebitering med 1,00 krona ökar skatteintäkterna med 18 miljoner kr.



Miljoner kr	Bokslut 2006	Bokslut 2007	Prognos 2008	Budget 2009	Plan 2010	Plan 2011
Årets resultat	8,1	1,6	11,7	10,3	12,3	7,2
Årets resultat, balanskravsjusterat	6,6	2,0	-3,8	6,4	12,3	7,2
Årets resultat/eget kapital %	3,3%	0,6%	4,6%	3,8%	4,4%	2,5%
Årets resultat/ skatteintäkter, %	1,9%	0,4%	2,6%	2,2%	2,5%	1,5%
Nettokostnadsandel av skatte- intäkter/generella bidrag%	99,9%	101,3%	99,4%	99,6%	99,1%	100,1%
exkl jämförelsestörande poster	99,9%	99,2%	102,8%	99,6%	99,1%	100,1%
Finansnetto, %	1,8%	1,6%	2,0%	1,7%	1,6%	1,5%
Nettokostnad inkl finansnetto %	98,1%	99,7%	97,4%	97,8%	97,5%	98,5%
exkl jämförelsestörande poster	98,1%	97,6%	100,8%	97,8%	97,5%	98,5%
Skatteintäkter och generella statsbidrag	425,4	439,1	455,3	475,8	484,6	497,3
Verksamhetens nettokostnad	-425,0	-444,6	-452,6	-473,8	-480,2	-497,7
exkl jämförelsestörande poster	-425,0	-435,6	-468,2	-473,8	-480,2	-497,7
Investeringar	-18,1	-30,9	-17,5	-24,9	-25,6	-18,4
Självfinansieringsgrad skatte- finansierade investeringar	100%	100%	100%	100%	100%	100%
Övriga nyckeltal						
Soliditet %	65%	63%	65%	66%	67%	68%
Soliditet inkl pensionsåtaganden %	4%	-3%	-1%	1%	3%	4%
Skattesats egna kommunen, kr	21,90	21,90	21,90	22,65	22,65	22,65



Personalöversikt

Attraktiv som arbetsgivare

Enligt visionen ska Hofors kommun stärka sin ställning som en attraktiv arbetsgivare.

Det ska ske genom att:

- arbeta med åtgärder för att sänka sjukfrånvaron
- kompetensutveckla personalen
- utveckla ledarskapet
- ta fram underlag till "Personalbefrämjande åtgärder"
- uppdatera befintliga och komplettera med vissa nya personalpolicydokument.

	2004	2005	2006	2007	2008- 08-31
Personalkostnad, totalt	313,3	326,8	336,0	356,0	281,1
Andel av verksamhetens kostnader, procent	61	61	61	62	61
Sysselsättningsgrad, procent	90	91	91	92*	91
Andel kvinnor, procent	86	85	85	86*	87
Antal anställda	959	978	1015	975*	943
Medelåldern	44,9	45,2	45,5	47,0*	46,2
Sjukfrånvaro					
Sjukfrånvaro (ohälsotal), procent	8,9	6,9	6,5	6,3	5,7
Varav långtid, 60 dagar och mer	69,7	62,0	62,0	55,8	52,8
Sjuklön, miljoner kronor	4,6	4,4	4,9	4,7	3,5
Medfinansiering, miljoner kronor		0,7	0,7		

* avser 2007-08-31



Resultatbudget

	Bokslut 2007	Budget 2008	Prognos 2008	Budget 2009	Plan 2010	Plan 2011
Verksamhetens intäkter	130,0	113,9	136,5	96,7	96,7	96,6
Verksamhetens kostnader	-563,4	-560,7	-577,3	-560,9	-565,8	-582,2
Avskrivningar	-11,3	-12,0	-11,8	-9,6	-11,1	-12,1
Verksamhetens nettokostnad	-444,7	-458,7	-452,6	-473,8	-480,2	-497,7
Skatteintäkter	363,5	384,8	382,5	402,0	417,3	436,9
Generella bidrag och utjämning	75,6	74,1	72,8	73,8	67,3	60,4
Ränteintäkter	8,8	7,8	11,0	10,3	10,0	9,7
Räntekostnader	-1,6	-1,9	-1,9	-2,1	-2,1	-2,1
Resultat före extraordinära poster	1,6	6,1	11,7	10,3	12,3	7,2
Årets resultat¹	1,6	6,1	11,7	10,3	12,3	7,2

Tilläggsupplysningar

Not 1	Bokslut 2007	Budget 2008	Prognos 2008	Budget 2009	Plan 2010	Plan 2011
Årets resultat	1,6	6,1	11,7	10,3	12,3	7,2
Justering för vatten- och avloppsverksamhet	0,4					
Justering för realisationsvinst			-15,5			
Återställande av underskott				-3,8		
Balanskravsjusterat resultat	2,0	6,1	-3,8	6,4	12,3	7,2



Balansbudget

	Bokslut 2007	Budget 2008	Prognos 2008	Budget 2009	Plan 2010	Plan 2011
Tillgångar						
Anläggningstillgångar						
Materiella anläggningstillgångar	132,0	119,9	137,6	152,9	167,4	173,7
Finansiella anläggningstillgångar	174,3	176,3	172,3	169,3	166,3	163,3
Summa anläggningstillgångar	306,4	296,2	309,9	322,2	333,7	337,0
Omsättningstillgångar						
Förråd, exploateringstillgångar	0,2		0,9	0,9	0,9	0,9
Kortfristiga fordringar	49,7	40,0	49,8	49,8	49,8	49,8
Kassa och bank	34,8	30,1	32,8	30,7	31,5	35,4
Summa omsättningstillgångar	84,6	70,1	83,5	81,4	82,2	86,1
Summa tillgångar	391,0	366,4	393,4	403,6	415,9	423,1
Eget kapital, avsättningar och skulder						
Eget kapital						
Ingående eget kapital	239,8	236,2	241,8	253,5	263,8	276,0
Andra fonder	3,6	2,6	3,2	3,2	3,2	3,2
Årets resultat	1,6	6,1	11,7	10,3	12,3	7,2
Summa eget kapital	245,0	244,9	256,7	267,0	279,2	286,4
Avsättningar						
Pensioner	11,7	10,5	12,4	12,4	12,4	12,4
Övriga avsättningar	0,5	10,7	0,5	0,5	0,5	0,5
Summa avsättningar	12,3	21,2	12,9	12,9	12,9	12,9
Skulder						
Långfristiga skulder	36,4	36,4	36,4	36,4	36,4	36,3
Kortfristiga skulder	97,3	63,9	87,4	87,4	87,4	87,4
Summa skulder	133,7	100,3	123,8	123,8	123,8	123,7
Summa eget kapital, avsättningar och skulder	391,0	366,4	393,4	403,6	415,9	423,1
Panter och ansvarsförbindelser						
Pensioner	257,6		261,9	264,9	267,3	271,0
Borgensförbindelser	349,2		342,4			



Finansieringsbudget

	Bokslut 2007	Budget 2008	Prognos 2008	Budget 2009	Plan 2010	Plan 2011
Den löpande verksamheten						
Årets resultat	1,6	6,1	11,7	10,3	12,3	7,2
Justering för av- och nedskrivning	11,3	12,0	11,8	9,6	11,1	12,1
Justering för gjorda avsättningar	1,7	0,0	0,7	0,0	0,0	0,0
Justering för ianspråktaga avsättningar	0,0	0,0	0,0	0,0	0,0	0,0
Justering för övriga ej likviditetspåverkande poster	0,2	0,0	0,0	0,0	0,0	0,0
<i>Medel från verksamheten före förändring av rörelsekapital</i>	<i>14,8</i>	<i>18,1</i>	<i>24,2</i>	<i>19,8</i>	<i>23,4</i>	<i>19,3</i>
Ökning/minskning kortfristiga fordr	-9,7		-0,1			
Ökning/minskning förråd/varulager	-0,2		-0,7			
Ökning/minskning kortfristiga skulder	15,0		-9,9			
Kassaflöde från den löpande redovisningen	19,9	18,1	13,5	19,8	23,4	19,3
Investeringsverksamheten						
Investering i materiella anläggningstillgångar	-30,9	-19,6	-17,5	-24,9	-25,6	-18,4
Kassaflöde från investeringsverksamheten	-30,9	-19,6	-17,5	-24,9	-25,6	-18,4
Finansieringsverksamhet						
Nyupptagna lån						
Amortering av långfristig skuld						
Ökning(-)/minskning(+) långfristiga fordringar	-0,1		2,0	3,0	3,0	3,0
Kassaflöde från finansieringsverksamheten	-0,1	0,0	2,0	3,0	3,0	3,0
Årets kassaflöde	<u>-11,1</u>	<u>-1,5</u>	<u>-2,0</u>	<u>-2,1</u>	<u>0,8</u>	<u>3,9</u>
Likvida medel vid årets början	45,8	45,8	34,7	32,7	30,6	31,4
Likvida medel vid årets slut	34,7	44,3	32,7	30,6	31,4	35,3

**Driftbudget**

	Bokslut 2007	Budget 2008	Prognos 2008	Budget 2009	Plan 2010	Plan 2011
Kommunfullmäktige	-2,1	-2,5	-2,3	-2,4	-2,4	-2,4
Kommunstyrelsen	-43,9	-38,2	-38,7	-46,5	-46,9	-54,8
Miljö- och byggnadsnämnden	-8,7	-9,0	-9,6	-8,7	-8,7	-8,7
Barn- och utbildningsnämnden	-220,0	-224,6	-226,9	-226,4	-219,4	-212,4
Socialnämnden	-169,6	-180,1	-187,4	-186,3	-184,9	-185,9
Summa nämndverksamhet	-444,3	-454,4	-464,9	-470,3	-462,4	-464,2
Internränta	5,8	4,6	5,5	4,4	4,9	5,6
Pensionsutbetalningar	-9,1	-8,7	-9,0	-9,8	-10,1	-10,5
Diverse avräkningar för personal	3,1	0,0	0,3	2,2	2,2	2,2
Löne-och prisökningar					-14,6	-30,6
Kundförluster m.m.	-0,2	-0,2	-0,1	-0,2	-0,2	-0,2
Realisationsvinst			15,5			
Summa övriga verksamhetskostnader	-0,4	-4,3	12,2	-3,4	-17,7	-33,5
Summa nettokostnader	-444,7	-458,7	-452,6	-473,8	-480,2	-497,7



Investeringsbudget

Totalt	Bokslut 2007	Budget 2008	Prognos 2008	Budget 2009	Plan 2010	Plan 2011
Inkomster	0,0	0,0	0,3	0,0	0,0	0,0
Utgifter	-30,9	-19,6	-17,9	-24,9	-25,6	-18,4
<i>Nettoutgift</i>	<i>-30,9</i>	<i>-19,6</i>	<i>-17,6</i>	<i>-24,9</i>	<i>-25,6</i>	<i>-18,4</i>
Kommunstyrelsen	Bokslut 2007	Budget 2008	Prognos 2008	Budget 2009	Plan 2010	Plan 2011
Datakommunikation	-0,4			-1,0	-1,0	-1,0
Datautrustning, arbetsplatser	-1,4	-3,5	-2,5	-1,2	-1,2	-1,2
Personal- och ekonomisystem	-0,5			-1,6		
Reservkraft				-1,0	-1,0	-1,0
Markköp	-0,1		-0,1			
Hammardammen,	-0,1	-1,7	-1,2			
Utveckl: Genomfart, Hofors				-1,0	-6,0	-6,0
Utveckl: Centrumförnyelse			-1,0	-7,0	-5,0	-5,0
Utveckl: Entre Faluvägen 2				-1,0	-5,0	
Utveckl: Rondellen, ny parkering				-1,0		
Utveckl: Bergsmannen				-2,0	-4,0	-2,0
Gatubelysning	-0,5	-0,8	-0,8	-0,8	-0,8	-0,8
Energiåtgärder, gatubelysning				-2,6		
Energiåtgärd, tänd/släckutrustn				-1,0		
Bro, Tolven				-1,0		
Skyltning				-0,5		
Badbryggor				-0,1		
VA-verksamheten	-6,0	-9,4	-10,7			
Fordon	0,0	-0,5	0,0			
<i>Summa (Miljoner kronor)</i>	<i>-18,3</i>	<i>-15,9</i>	<i>-16,3</i>	<i>-22,8</i>	<i>-24,0</i>	<i>-17,0</i>
Barn- och utbildningsnämnden	Bokslut 2007	Budget 2008	Prognos 2008	Budget 2009	Plan 2010	Plan 2011
Förskola Torsåker	-4,8					
Inventarier förskola	-0,3	-0,1	-0,1			
Interntelefon Petreskolan		-0,3	0,0	-0,3		
Tillgänglighet Petreskolan		-0,2	-0,2			
Arbetsplatsutrustning grundskolan		-0,3	-0,3			
Utrustning gymnasieskolan		-0,2	-0,2	-0,2	-0,2	
Aktivitetshall	-0,6					
Hoforshallen, energiåtgärd	-0,1	-1,7	0,0			
Stålringen konstgräs	-5,7					
Utrustning fritidsanläggningar		-0,3	-0,3	-0,4	-0,4	-0,4
Utrustning kulturskolan/Komtek		-0,4	0,0			
Tillgänglighet biblioteket		-0,2	-0,2			
Investeringar mindre än 100 tkr	-1,0			-1,2	-1,0	-1,0
<i>Summa (Miljoner kronor)</i>	<i>-12,6</i>	<i>-3,7</i>	<i>-1,3</i>	<i>-2,1</i>	<i>-1,6</i>	<i>-1,4</i>

Nämndernas verksamhet

Kommunfullmäktige

Driftbudget

	Bokslut 2007	Budget 2008	Prognos 2008	Budget 2009	Plan 2010	Plan 2011
Intäkter	0,0	0,0	0,0	0,1	0,1	0,1
Kostnader	-2,2	-2,5	-2,3	-2,5	-2,5	-2,5
<i>Nettokostnader</i>	-2,1	-2,5	-2,3	-2,4	-2,4	-2,4
Specifikation av nettokostnader						
Kommunfullmäktige	-1,0	-0,8	-0,9	-1,0	-1,0	-1,0
Allmänna val	0,0	-0,1	0,0	-0,1	-0,1	-0,1
Förmyndarverksamhet	-0,6	-1,0	-0,7	-0,7	-0,7	-0,7
Revision	-0,5	-0,6	-0,6	-0,6	-0,6	-0,6
<i>Summa (Miljoner kronor)</i>	-2,1	-2,5	-2,3	-2,4	-2,4	-2,4

Kommunfullmäktige

Kommunfullmäktige är kommunens högsta beslutande organ.

Revision

Revisorernas uppgift är att på kommunfullmäktiges uppdrag granska nämndernas verksamhet samt pröva om den sköts på ett ändamålsenligt och från ekonomisk synpunkt tillfredsställande sätt. Revisorerna ska också granska om kommunens räkenskaper är rättvisande och om den interna kontrollen är tillräcklig.

Överförmyndare

Kommunfullmäktige utser överförmyndare och i uppdraget ingår bl.a. att rekrytera gode män och förvaltare. Överförmyndaren har vidare tillsyn över att gode män och förvaltare fullgör sina uppdrag.

Valnämnd/beredning

Valnämnden förbereder och genomför de val, som ska hållas. Valnämnden har administrativt stöd från kommunledningskontorets kansli.

Kommunstyrelsen

Målgrupp och verksamhetsuppdrag

Kommunstyrelsen är kommunens ledande politiska förvaltningsorgan. Kommunstyrelsen har 11 ledamöter och sammanträder 9 gånger per år. Kommunstyrelsen ansvarar för följande verksamhetsområden:

- gemensam administration
- arbete, näringsliv och turism
- lokaler och kommunens fastigheter
- kollektivtrafik
- teknisk försörjning
- vatten och avlopp
- räddningstjänst
- måltidsservice

Kommunstyrelsen är arbetslöshetsnämnd, krisledningsnämnd samt arkivmyndighet samt anställningsmyndighet.

Kommunstyrelsen utser ett personal- och ekonomiutskott samt ett beställarutskott för teknisk försörjning. Beställarutskottet är också beslutsorgan för övergripande frågor för måltidsservice.

Kommunstyrelsens övergripande mål

Kommunstyrelsen ska på kommunfullmäktiges uppdrag leda och utveckla kommunen så att kommuninnevånarnas intressen tillvaratas.

Driftbudget

	Bokslut 2007	Budget 2008	Prognos 2008	Budget 2009	Plan 2010	Plan 2011
Intäkter	54,8	52,1	52,9	61,0	61,0	61,0
Kostnader	-98,7	-90,3	-91,7	-107,5	-107,9	-115,8
<i>Nettokostnader</i>	<i>-43,9</i>	<i>-38,2</i>	<i>-38,7</i>	<i>-46,5</i>	<i>-46,9</i>	<i>-54,8</i>
Specifikation av nettokostnader						
Kommunstyrelsen	-2,2	-2,0	-2,2	-3,1	-2,1	-2,1
Gemensam administration	-1,1	-2,4	-1,4	-0,5	0,3	0,9
Arbete och näringsliv	-2,7	-2,7	-2,7	-2,4	-2,1	-2,1
Turism, marknadsföring, info				-1,0	-1,0	-1,0
Lokaler	-9,8	-2,1	-3,2	-7,9	-9,7	-16,4
Kollektivtrafik	-6,1	-6,8	-7,0	-7,2	-7,2	-7,2
Teknisk försörjning	-15,2	-15,3	-15,3	-16,3	-17,7	-19,4
Vatten och avlopp	-0,4					
Räddningstjänst	-6,4	-6,9	-6,6	-7,1	-7,1	-7,1
Krisberedskap				-0,3	-0,3	-0,3
Måltidsproduktion			-0,3	-0,6	0,0	0,0
<i>Summa (Miljoner kronor)</i>	<i>-43,9</i>	<i>-38,2</i>	<i>-38,7</i>	<i>-46,5</i>	<i>-46,9</i>	<i>-54,8</i>

Kommentarer till respektive verksamhet

Fullmäktige har fattat ett inriktnings- och principbeslut om att genomföra ett utvecklingsprogram som syftar till att utveckla istället för att avveckla Hofors. Programmet innehåller

- genomfarten riksväg 80 ges ett tilltalande utseende, 13 miljon kr
- f d polishuset upprustas för Entré Hofors, turistbyrå och uthyrningslokaler, 1 miljon kr
- parkering vid rondellen vid riksväg 80 skapas, 1 miljon kr
- förskönande upprustning av Hofors centrum, 25 miljoner kr
- skapande av ett Entré Ungdom i Folkets Hus, 2 miljoner kr
- upprustning och tillgänglighetsanpassning av Hotell Bergsmannen, 8 miljoner kr

Medfinansiering från Vägverket och EU kan påverka investeringsbeloppen.

Under planperioden kommer personal- och ekonomisystemen att ersättas, eftersom båda systemen upphör och inte längre kommer att få support.

Administrationen kommer att minskas.

Näringslivsverksamhetens projektmedel minskas något mellan 2008 och 2009. Handläggare motsvarande 0,5 tjänst har flyttats över från socialnämnden till kommunstyrelsen/näringsliv.

Befolkningsprognosen visar på en fortsatt negativ utveckling, varför det finns behov av att avveckla bostäder. Budget är avsatt med 5 - 5,5 miljoner kr per år under planperioden.

Gatunätet har utökats något vilket innebär att driftskostnaderna ökar. Kostnadsökningar förväntas även för energi, bränsle och vägbeläggningar. Skötsel av parker, bad- och lekplatser minskas något.

Under 2008 har åtagande utökas för teknisk försörjning

- exploatering längs Damfallsvägen, vilket innebär att ökning av gatunätet
- skötsel av grönyta och parkyta har utökats under följd av år till följd av rivningar
- skötsel av teaterplan har tillkommit.

Kostnadsökningar sker för bland annat energi, bränsle och beläggningar, vilket innebär att driftskostnaderna ökar. Under 2008 pågår ett arbete med att testa nya energibesparande armaturer. I budget ingår äskande för nya armaturer med 2,6 miljoner kronor. Under 2008 sker en besiktning av kommunens 13 lekplatser och 5 badplatser. Antalet lekplatser och badplatser kommer att minskas. I budgetförslaget ingår medel för asfaltering/istandsättning med 1,7 miljoner kronor.

Kommunstyrelsen övertar lokaler som inte används i verksamheten, som ett incitament för effektiv lokalanvändning. Lokaler för serietecknare och teledbild i Företagarhuset övertas år 2009, Bodåsskolan hösten 2010 och Hagaskolan hösten 2011. Budget finns för avveckling av Hagaskolan år 2011.

Periodiskt underhåll av kommunens verksamhetslokaler är eftersatt, varför 2 miljoner kr per år från 2010 budgeteras.

Med anledning av kommande läge på arbetsmarknaden avsätts 1 miljon kr för åtgärder, vilket disponeras av kommunstyrelsen.

Investeringsbudget

	Bokslut 2007	Budget 2008	Prognos 2008	Budget 2009	Plan 2010	Plan 2011
Datakommunikation	-0,4			-1,0	-1,0	-1,0
Datautrustning, arbetsplatser	-1,4	-3,5	-2,5	-1,2	-1,2	-1,2
Personal- och ekonomisystem	-0,5			-1,6		
Reservkraft				-1,0	-1,0	-1,0
Markköp	-0,1		-0,1			
Hamnardammen,	-0,1	-1,7	-1,2			
Utveckl: Genomfart, Hofors				-1,0	-6,0	-6,0
Utveckl: Centrumförnyelse			-1,0	-7,0	-5,0	-5,0
Utveckl: Entre Faluvägen 2				-1,0	-5,0	
Utveckl: Rondellen, ny parkering				-1,0		
Utveckl: Bergsmannen				-2,0	-4,0	-2,0
Gatubelysning	-0,5	-0,8	-0,8	-0,8	-0,8	-0,8
Energiåtgärder, gatubelysning				-2,6		
Energiåtgärd, tänd/släckutrustn				-1,0		
Bro, Tolven				-1,0		
Skyltning				-0,5		
Badbryggor				-0,1		
VA-verksamheten	-6,0	-9,4	-10,7			
Fordon	0,0	-0,5	0,0	0,0	0,0	0,0
<i>Summa (Miljoner kronor)</i>	<i>-18,3</i>	<i>-15,9</i>	<i>-16,3</i>	<i>-22,8</i>	<i>-24,0</i>	<i>-17,0</i>

Gemensam administration

Verksamhetsidé

Verksamheten ska betjäna kommunens samtliga nämnder och enheter samt ge allmänheten service och rådgivning i olika frågor. Arbetet ska bidra till en god styrning och en effektiv hantering av hela kommunkoncernen.

Verksamhetsbeskrivning

Inom kommunkontoret handhas:

- övergripande strategi- och ledningsfrågor
- ärende- och arkivhantering
- ekonomisk planering, uppföljning och redovisning samt finansiering
- frågor av personalpolitisk karaktär, löner och avtal, samt löneadministration
- information och marknadsföring
- upphandling och inköpsverksamhet
- IT-verksamhet, såväl drift som frågor av utvecklings- och strategikaraktär
- service i form av vaktmästeri och växel

Mål

<i>Inriktningsmål</i>	<i>Effektmål</i>
- Den kommunala verksamheten ska bedrivas effektivt mot fastställda politiska mål.	- Alla nämnder och styrelser ska fortlöpande följa upp verksamheterna enligt antagen internkontrollplan.
- På ett kompetent, snabbt och korrekt sätt ge nämnder, kommuninvånare, förtroendevalda, anställda och övriga bästa möjliga service inom sitt kompetensområde	- Kommunen ska ha en gemensam ärendehanteringsprocess senast år 2009 - Inga överklaganden av kommunala beslut inom administrativa frågor ska vinna framgång under året.

Näringsliv

Verksamhetsidé

Verksamheten ska arbeta för att skapa goda förutsättningar för näringslivets tillväxt i Hofors kommun så att sysselsättning och välfärd främjas.

Verksamhetsbeskrivning

Verksamheten ska kännetecknas av:

- att etablera Entré Hofors som ett betydande forum för kontakter mellan kommunledning och näringslivet
- att vara samordnare och länk mellan alla de olika näringslivsorganisationerna som finns, både lokalt- regionalt och nationellt.
- att tidigt identifiera behov av arbetskraft och aktivt arbeta för rekrytering av nyckelkompetenser till kommunen
- att identifiera vilka kompetenser som behövs på orten och verka för att rätt typ av utbildning anordnas.
- att verka för att tandemrekryteringar kommer till stånd i större utsträckning.
- att identifiera verksamheter som är önskvärda och strategiskt viktiga för orten
- att genom samverkan säkerställa att ändamålsenliga lokaler finns tillgängliga för etableringar/expansion
- verka för att skapa ännu bättre relationer till och mellan det befintliga näringslivet i kommunen

Mål

<i>Inriktningsmål</i>	<i>Effektmål</i>
- Antalet nya arbetstillfällen ska minst motsvara de som försvinner	- Trettio nya arbetstillfällen per år i redan verksamma företag
- Företagsklimatet i kommunen ska vara sådant att etablerade företag stannar kvar och nya finner det attraktivt att etablera sig.	- Ett företag per år flyttar sin verksamhet till kommunen. - Tio nystartade företag per år

Verksamhetsmått

	2007	2008 <i>Budget</i>	2008 <i>Prognos</i>	2009	2010	2011
Antal nya arbetstillfällen		30		30	30	30
Antal inflyttade företag	2	1		1	1	1
Nystartade företag	42	10		10	10	10

Turism, marknadsföring och information

Verksamhetsidé

Verksamheten skall arbeta för att stärka turismen i Hofors samt marknadsföra kommunen i olika sammanhang, genom att samverka med Gästrikland turism, näringen och föreningslivet.

Verksamhetsbeskrivning

Verksamheten skall kännetecknas av följande:

- att svara för turistbyrå- och turistinformationsverksamhet i samverkan med andra aktörer.
- att utgöra stöd för turistaktörer i samband med utveckling och möjligheter till EU stöd.
- att verka för att skapa bättre relationer och förståelse för turismen i Hofors kommun och dess effekter.
- Att svara för plattform och hjälpmedel för intern information.
- Att svara för samordning av extern information
- Att marknadsföra Hofors kommun som en attraktiv kommun att verka och bo i utifrån visionen
- Att arbeta för en ökad inflyttning

Mål

<i>Inriktningsmål</i>	<i>Effektmål</i>
- Hofors kommun ska vara ett intressant besöksmål.	- Turistinformation ska finnas på Internet, kommunens turistbyrå och andra strategiska platser i och utanför Hofors - Antalet övernattningar på boendeanläggningar ska öka årligen.
- Att marknadsföra Hofors kommun och dess verksamhet är en självklarhet för alla verksamhetsansvariga.	- Informativa och positiva inslag i media om Hofors ska öka.
- Att inhämta och sprida intern information ska vara enkelt.	- Personal inom Hofors kommun ska uppleva att intern information finns tillgänglig och att det finns goda möjligheter till informationsspridning.

Lokaler

Verksamhetsidé

Kommunstyrelsen ska

- Kostnadseffektivt förvalta, sköta och underhålla de byggnader som ligger inom sitt ansvar
- Ansvara för lokaler som hyrs av Hoforshus AB men inte används av verksamheterna.

Verksamhetsbeskrivning

Bidrag till Hoforshus AB för avveckling av bostäder samt nettoresultat av Hoforshus AB:s uthyrning av lokaler till kommunen samt näringslivet redovisas här.

Mål

<i>Inriktningsmål</i>	<i>Effektmål</i>
- Kommunens fastigheter ska bibehålla sitt värde.	- Periodiskt underhåll ska utföras på fastigheterna i takt med förslitningen
- Kommunen hyr endast lokaler som används i verksamheten.	- Kostnaderna för avvecklade lokaler ska minska. - Kostnaden för f d servicehuset Rönnen ska avvecklas under perioden.

Verksamhetsmått

	2007	2008	2008	2009	2010	2011
		Budget	Prognos			
Kostnad för avvecklade lokaler, milj kr	1,5	1,5	1,5	2,2	2,4	9,2
Avvecklingskostnader bostäder, milj kr	9,0	0	1,7	5,5	5,0	5,0

Kollektivtrafik

Verksamhetsidé

Verksamheten ska svara för den lokala trafikförsörjningen, i huvudsak inom kommunen.

Verksamhetsbeskrivning

Verksamheten omfattar linjetrafik, färdtjänst och riksfärdtjänst.

Mål

<i>Inriktningsmål</i>	<i>Effektmål</i>
- Goda pendlingsmöjligheter till arbete och studier ska finnas.	- Antalet resor med kommunens busslinjer ska öka.
- Kollektivtrafiken ska ha hög tillgänglighet.	- Antalet färdtjänstresor ska minska

Verksamhetsmått

	2007	2008	2008	2009	2010	2011
		<i>Budget</i>	<i>Prognos</i>			
Antal resor på kommunens busslinjer	49478		50500	51000	51500	52000
Biljettintäkter i förhållande till bruttokostn %	26,2		28	30	30	30
Antal färdtjänstkunder	550	555	540	530	520	510
Antal färdtjänstresor	14150	14450	13500	13000	12500	12000
Färdtjänstkostnad, tkr	2234	2200	2375	2300	2300	2300

Teknisk försörjning

Verksamhetsidé

Verksamheten ska anlägga, sköta och underhålla mark och markanläggningar såsom gator, vägar, gång- och cykelbanor, skogar, grönytor och parker med mera så att allmänheten upplever en välordnad, säker och trivsamt miljö.

Mål

<i>Inriktningsmål</i>	<i>Effektmål</i>
- Att med åtgärder av infrastrukturell art bidra till en god livsmiljö och att miljön i Hofors ska vara trevlig och attraktiv för boende och besökare	- Ljusstyrkan längs kommunens vägar ska ökas och energiförbrukningen ska minska med 300 000 kWh. 1000 belysningspunkter med 125 W kvicksilver ersätts med 35 W halogen.
- Standarden på gator och vägar ska vara sådan att trafikolyckor minimeras och framkomligheten är god	- Toppbeläggning med ca 10 000 m ² ska genomföras årligen.

Verksamhetsmått

	2007	2008	2008	2009	2010	2011
		<i>Budget</i>	<i>Prognos</i>			
Belysningspunkter, antal	3600	3609	3609	3609	3609	3609
Parker, antal kvadratmeter	86400	99300	99300	103500	103500	103500
Grönytor, antal kvadratmeter	101000	101000	101000	110800	110800	110800
Parkmark, natur antal kvadratmeter	541000	541000	541000	552000	552000	552000
Enskilda vägar, antal kilometer	145	145	145	145	145	145
Gång och cykelbanor, antal kilometer	37	37	37	37	37	37
Gator och vägar, antal kilometer	80	80	80	80	80	80
Broar, antal	16	16	16	16	16	16
Rännstensbrunnar, antal	1300	1300	1300	1300	1300	1300
Lekplatser, antal	13	13	13	10	8	6
Badplatser, antal	5	5	5	2	2	2
Tippar, antal	2	2	2	2	2	2
Skogsmark, ha (ca)	450	450	450	450	450	450

Räddningstjänst

Verksamhetsidé

Räddningstjänsten ska förhindra, förbereda sig för, hantera och ha beredskap för bränder och andra olyckor och kriser för att rädda människor, egendom och miljö.

Verksamhetsbeskrivning

Räddningstjänstarbetet bedrivs av Gästrikre Räddningstjänstförbund, som har uppgiften att sköta räddningstjänsten i hela Gästrikland samt Älvkarleby.

Verksamhetsmätt

	2007	2008	2008	2009	2010	2011
	<i>Budget</i>		<i>Prognos</i>			
Avgift räddningstjänstförbundet, tkr	6106	6174	6174	6562	6800	7100

Kommunal krisberedskap

Kommunal beredskap ska verka för att de viktigaste samhällsfunktionerna kan upprätthållas även vid extraordinära händelser. Den kommunala verksamheten ska i princip kunna bedrivas under samma former och i samma utsträckning, som under normala förhållanden.

Krisledningsnämnden ska, vid kris eller extraordinär händelse, med kort varsel kunna samlas för ledning och samordning av den kommunala verksamheten

Mål

<i>Inriktningsmål</i>	<i>Effekt mål</i>
- Kommunen ska ha god krisledningsförmåga	- Fungerande krisledningsorganisation ska finnas.
- Kommunen ska ha god kunskap om risker och sårbarhet som kan påverka verksamheten samt en planering för hur risker och sårbarhet ska undanröjas eller minskas vid såväl vardagsolyckor som extraordinära händelser.	- Alla enheter ska ha en aktuell risk – och sårbarhetsanalys
- Vid en extraordinär händelse ska samhällsviktiga verksamheter säkerställas. - Vid en extraordinär händelse ska invånare och media få tillräcklig och korrekt information.	- Tillgång till reservkraft ska öka. - Krisinformationsplan ska finnas.
- All krishantering inom Hofors kommuns geografiska område ska vara samordnad	- Kommunen ska verka för samordning av all krishantering i förberedande och akut arbete, som berörda aktörer inom det geografiska området ansvarar för.

Verksamhetsmätt

	2007	2008	2008	2009	2010	2011
	<i>Budget</i>		<i>Prognos</i>			
Statsbidrag krisberedskap, tusental kronor,	446	446	446	446		

Måltidsorganisation

Verksamhetsidé

Måltidsservice ansvarar för kostproduktion, transporter och servering av mat till kommunens äldreomsorgsbrukare, skolelever och förskolebarn. Enhetens tjänster säljs till Socialnämnden och Barn- och utbildningsnämnden

Verksamhetsbeskrivning

Verksamheten består av 11 tillagningskök samt 8 mottagningskök.

Från 2 av tillagningsköken, Petre och Solberga, transporteras ca 1100 portioner mat i kantiner under varmhållning, till skolans och förskolans mottagningskök,

Från 2 av tillagningsköken, Hesselgrenska och Spelmannen, distribueras varm mat till ca 100 pensionärer i eget boende.

Kommunstyrelsen beslutade hösten 2007 att all kostverksamhet ska samlas i en organisation. En kostchef har rekryterats, som har fått i uppdrag att genomföra den nya organisationen. Genomförande av den nya organisationen kommer att ske etappvis, med början för grundskolan, sedan äldreomsorgen och sist förskolan. Vid årsskiftet övergår formellt ansvaret för verksamheten till enheten måltidsservice. Verksamheten finansieras med en intäktsfinansieringsmodell. Barn- och utbildningsnämnden och socialnämnden kommer att skriva avtal med måltidsservice.

Omfattning på verksamheten är enligt följande:

	<i>För- skola - skola</i>	<i>Äldre- omsorg</i>	<i>Gemen- samt</i>	<i>Totalt</i>
Bruttoomslutning	-13,5	-10,7	-0,6	-24,3
- varav personal	-7,9	-5,7	-0,6	-14,2

	<i>2007</i>	<i>2008</i>	<i>2008</i>	<i>2009</i>	<i>2010</i>	<i>2011</i>
	<i>Budget</i>		<i>Prognos</i>			
Dagliga portioner (skoldagar)			2 700			
Årliga portioner			635			
Antal medarbetare			50			
Antal årsarbetare			40,9			

Mål

<i>Inriktningsmål</i>	<i>Effektmål</i>
- Måltidsenheten serverar goda och näringsriktiga måltider.	- Antalet ätande ska uppgå till minst x % av närvarande elever på högstadiet och gymnasiet. - Antalet ätande ska uppgå till minst x % av närvarande elever på låg- och mellanstadiet. - Enkätsvaren ska ge ett nöjdhetsindex på minst x

Miljö- och byggnadsnämnden

Målgrupp och verksamhetsuppdrag

Nämnden är kommunens beslutande organ inom miljö- och hälsoskyddsområdet samt plan- och byggområdet. Nämnden är dessutom kommunens naturvårdsorgan samt trafiknämnd. Budgeten ger Miljö- och byggnadsnämnden förutsättningar för att uppfylla den myndighetsutövning som nämnden har ansvar för samt att ge kommuninnevånarna i övrigt god service inom nämndens område som t ex kartförsörjning, bostadsanpassning och avtalsfrågor. Genom aktiv fysisk planering och markberedskap skapas förutsättningar för snabba beslut vid förändringar i samhället.

Omvärlds- och framtidsbeskrivning

Den största förändringen inför det kommande året är att djurskyddstillsynen förs över till länsstyrelsen. Viss miljötillsyn kopplad till lantbruk kommer dock att finnas kvar hos nämnden.

Kostnaderna för bostadsanpassningar har ökat de senaste åren. Hur stort bidrag som betalas ut årligen har varit svårt att bedöma i förväg då det är behovsstyrt.

Översiktsplanen färdigställs och det finns beredskap för eventuell utökning av stadsarkitekttjänsten.

Diverse förändringar i lagstiftningen både inom områdena miljö och plan och byggnad kan förväntas under de kommande åren.

Driftbudget

	Bokslut 2007	Budget 2008	Prognos 2008	Budget 2009	Plan 2010	Plan 2011
Intäkter	1,0	0,8	0,8	0,8	0,8	0,8
Kostnader	-9,7	-9,8	-10,4	-9,5	-9,5	-9,5
<i>Nettokostnader</i>	-8,7	-9,0	-9,6	-8,7	-8,7	-8,7
Specifikation av nettokostnader						
Nämnden	-0,4	-0,4	-0,4	-0,4	-0,4	-0,4
Plan och byggnad	-6,4	-6,4	-7,0	-6,1	-6,1	-6,1
Miljö- och hälsoskydd	-1,9	-2,1	-2,1	-2,1	-2,1	-2,1
<i>Summa (Miljoner kronor)</i>	-8,7	-9,0	-9,6	-8,7	-8,7	-8,7

Plan och byggnad

Verksamhetsidé

Plan och byggnadsverksamheten ska

- tillgodose att den fysiska planeringen utformas på ett bra sätt för kommunmedborgarna
- ge information till allmänheten om gällande regler samt ge rådgivning och service
- pröva och bevilja tillstånd från sökande enligt Plan- och bygglagen, t ex bygglov och bygganmälningar
- svara för tillsyn över verksamhetsutövare enligt Plan- och bygglagen
- pröva ansökningar om bostadsanpassning
- tillhandhålla karta för stornätet samt primärkarta för kommunens olika verksamheter

Mål

<i>Inriktningsmål</i>	<i>Effektmål</i>
- En aktuell översiktsplan visar inriktningen för användningen av mark- och vattenområden.	- En ny översiktsplan antas av kommunfullmäktige under 2009.
- Vi har en god byggnadskultur och en estetiskt tilltalande tätorts- och landsbygdsmiljö.	- Riktlinjer finns för byggande inom Torsåkers riksintresse för kulturmiljö.
- Det finns aktuella detaljplaner för tätbebyggda områden.	- Detaljplan som upprättas enligt enkelt planförfarande ska antas inom ett år från påbörjandet.
- De som vill bygga nytt eller bygga om bereds möjlighet att göra det.	- Delegerade bygglov ska avgöras inom tre veckor efter det att handlingarna är kompletta och överensstämmer med gällande plan.
- De som vill förvärva en fastighet som berörs av kommunalt förköp ska snabbt få besked i ärendet.	- Förköpsärenden ska avgöras inom en månad.
- Boende ska ha möjlighet att ha en bostad som motsvarar dennes behov.	- Bostadsanpassningsbidrag prioriteras och ska handläggas inom skälig tid utifrån ärendets karaktär.

Verksamhetsmått

	2007	2008	2008	2009	2010	2011
		<i>Budget</i>	<i>Prognos</i>			
Antal bygglov, delegation	101					
Antal bostadsanpassningsärenden	64					
Bostadsanpassning, tusentals kronor	-2170	-1000	-2000	-1225	-1225	-1225

Miljö- och hälsoskydd

Verksamhetsidé

Verksamheten ska

- svara för tillsyn enligt miljöbalken och livsmedelslagen
- handlägga anmälningar/ansökningar enligt miljö- och hälsoskyddslagstiftningen
- ge information och service till allmänhet/företagare som rör miljö- och hälsoskyddsområdet
- utföra uppdrag inom miljö- och byggnadsnämndens ansvarsområde
- samverka med lokala och regionala myndigheter

Mål

<i>Inriktningsmål</i>	<i>Effektmål</i>
- Livsmedel som tillverkas, säljs eller serveras ska uppfylla kraven på god livsmedelshygien.	- Livsmedelsanläggningar ska kontrolleras enligt intervall i tillsynsplanen.
- Verksamheter och företag ska minimera sin miljöbelastning.	- Anmälnings- och tillståndspliktiga verksamheter ska ha regelbunden och planerad tillsyn enligt intervall i tillsynsplanen.
- Verksamheter och företag skapar inte olägenheter för människors hälsa.	- Anmälningspliktiga verksamheter ska ha regelbunden och planerad tillsyn enligt intervall i tillsynsplanen.
- Samtliga bristfälliga enskilda avloppsanläggningar ska vara åtgärdade senast 2010.	- Anläggningar som återstår att åtgärda ska prioriteras i handläggningen.
- Administration och ärendehantering är effektiv.	- Kompletta ansökningar/anmälningar ska handläggas inom en månad.

Barn- och utbildningsnämnden

Målgrupp och verksamhetsuppdrag

Barn- och utbildningsnämnden har 9 ledamöter och sammanträder 9 gånger per år.

Barn- och utbildningsnämnden ansvarar för följande verksamhetsområde:

- förskoleverksamhet
- grundskola, inklusive obligatorisk särskola, förskoleklass och skolbarnomsorg
- gymnasieutbildning inkl särgymnasium
- vuxenutbildning
- fritidsverksamhet (exklusive bad- och lekplatser)
- kulturverksamhet

Barn- och utbildningsnämnden har inrättat ett utskott för fritids- och kulturfrågor och ett intagningsutskott.

Driftbudget

Driftredovisning	Bokslut 2007	Budget 2008	Prognos 2008	Budget 2009	Plan 2010	Plan 2011
Intäkter	23,3	17,8	17,6	14,7	14,7	14,6
Kostnader	-243,3	-242,4	-244,5	-241,1	-234,1	-227,0
<i>Nettokostnader</i>	<i>-220,0</i>	<i>-224,6</i>	<i>-226,9</i>	<i>-226,4</i>	<i>-219,4</i>	<i>-212,4</i>
Specifikation av nettokostnader						
Nämnd	-0,4	-0,4	-0,4	-0,6	-0,6	-0,6
Förskoleverksamhet	-39,5	-41,1	-42,6	-42,4	-41,9	-41,7
Grundskola mm	-98,7	-98,7	-99,0	-96,6	-93,5	-91,3
Gymnasieutbildning	-50,0	-53,8	-54,0	-56,2	-53,9	-49,8
Vuxenutbildning	-6,2	-5,4	-5,4	-3,7	-3,1	-2,5
Fritidsverksamhet	-15,4	-15,6	-15,5	-15,7	-15,7	-15,7
Kulturverksamhet	-9,8	-9,6	-10,0	-11,3	-10,8	-10,8
<i>Summa (Miljoner kronor)</i>	<i>-220,0</i>	<i>-224,6</i>	<i>-226,9</i>	<i>-226,4</i>	<i>-219,4</i>	<i>-212,4</i>

Kommentarer till respektive verksamhet:

Barn- och utbildningsnämnden har ökat kostnaden för arvodet till förtroendemännen då arbetsmängden ökat, speciellt i mindre arbetsgrupper bl a ”Nya skolans” styrgrupp. Framöver kommer nämnden även att arbeta med att se över målen.

Barn- och utbildningsnämnden har öppnat två nya förskoleavdelningar under våren 2008 för att täcka behovet av barnomsorgsplatser. Detta ger en ökad kostnad för förskoleverksamheten under kommande år. Dygnetruntomsorgen har setts över under ht 2007 och vt 2008 vilket har gjort att kostnaderna har minskat något. Familjedaghemmet i Torsåker stängs under ht 2008 och det ger en minskad kostnad under 2009.

Barn- och utbildningsnämnden har gjort en översyn av barnomsorgstaxan för att minska bl a administrativa kostnader, detta har gjorts med gott resultat.

Rektorerna för grundskolan mm har fått i uppdrag att se över lärartätheten för att hålla sig till den lärartäthet som nämnden tidigare beslutat om. Hagaskolan kommer att finnas kvar under 2009 vilket gör att kostnaderna inte kan minskas som planerat. En resursfördelningsmodell har använts för att få en likhet mellan de olika skolorna och medfört minskning av kostnader. Den externa lokalen som skolan i Torsåker har haft till rektorsexpedition har sagts upp då rektorsexpeditionen har flyttat in på skolan.

Under hösten 2010 planeras Bodåsskolan att avvecklas och barn och elever i förskola och skola kommer att gå i Torsåker. Åk 6 från Solberga/Bodås kommer då att flytta upp till Hofors.

Gymnasiet har minskat sina kostnader för material samt minskat på datortätheten. Samläsning med komvux leder också till minskade kostnader. Gymnasiet kommer att starta ett IV-IK under ht 2008. IV-IK är ett Svenska för invandrare som är för gamla för att börja i en grundskoleklass men för unga för att läsa på det ordinarie SFI:n. Ungdomarna kommer att läsa svenska på ett IV (individuellt program) på gymnasienivå och därmed få behörighet till att senare läsa andra gymnasiekurser.

Särgymnasiet har ökade kostnader eftersom fler elever har tillkommit med ökade boendekostnader. Serietecknarskolans lokaler har gått över till Kommunstyrelsen och detta ger Barn- och utbildningsnämnden en minskning av ramen.

Under perioden kommer gymnasiet och särgymnasiet att anpassas till lägre elevtal, både den egna gymnasieskolan och köp av platser från andra kommuner, landsting och friskolor.

Fritid har en ökad kostnad eftersom bl a elpriserna har ökat och energisparåtgärden som var planerad inte kommer att genomföras. Idrottslärarna planeras ta över simundervisningen i skolan.

Kulturverksamheten har gjort små förändringar och ligger precis över ram då Kulturskolan har en ökad hyreskostnad. Planer mot ett Entré Ungdom finns med i budgeten från 2009 och framåt.

Investeringsbudget

	Bokslut 2007	Budget 2008	Prognos 2008	Budget 2009	Plan 2010	Plan 2011
Inkomster						
Utgifter	-12,6	-1,7	-1,7	-2,1	-1,6	-1,4
<i>Nettoutgift</i>	<i>-12,6</i>	<i>-1,7</i>	<i>-1,7</i>	<i>-2,1</i>	<i>-1,6</i>	<i>-1,4</i>
Förskola Torsåker	-4,8					
Inventarier förskola	-0,3	-0,1	-0,1			
Interntelefon Petreskolan	0,0			-0,3		
Tillgänglighet Petreskolan		-0,2	-0,2			
Arbetsplatsutrustning grundskolan		-0,3	-0,3			
Ombyggnad industriskola		-0,2	-0,2	-0,2	-0,2	
Aktivitetshall	-0,6					
Hoforshallen, energiåtgärd	-0,1					
Stålringen konstgräs	-5,7					
Utrustning fritidsanläggningar		-0,3	-0,3	-0,4	-0,4	-0,4
Utrustning kulturskolan/Komtek		-0,4	-0,4			
Tillgänglighet biblioteket		-0,2	-0,2			
Investeringar mindre än 100 tk	-1,0			-1,2	-1,0	-1,0
<i>Summa (Miljoner kronor)</i>	<i>-12,6</i>	<i>-1,7</i>	<i>-1,7</i>	<i>-2,1</i>	<i>-1,6</i>	<i>-1,4</i>

Investeringar på industriskolan utgörs av upprustning av befintliga maskiner vilket behövs kommande år.

Fritidsanläggningarna är i stort behov av restaurering och därför är beloppet höjt.

Investeringar mindre än 100 tkr är bl a annat fyra smartboard, solskydd, konst, möbler, staket, förråd mm.

Förskoleverksamheten

Verksamhetsidé

Barn- och utbildningsnämnden ska tillhandahålla pedagogisk gruppverksamhet inom förskolan för barn 1-5 år så att barnen får förutsättningar att växa upp till jämställda, trygga och kreativa människor.

Förskoleverksamheten vänder sig till barn från ett år till dess de börjar skolan. Kommunen är skyldig att tillhandahålla förskoleverksamhet till barn, vars föräldrar förvärvsarbetar eller studerar, eller då barnet har ett eget behov av verksamheten. Skyldigheten omfattar även barn till arbetslösa eller föräldralediga under minst tre timmar per dag eller 15 timmar i veckan. Plats ska erbjudas utan oskäligt dröjsmål, dvs. normalt inom fyra månader efter det att föräldrarna anmält behov av plats. Dessutom ska alla barn erbjudas avgiftsfri förskola minst 525 timmar per år från och med höstterminen det år de fyller fyra år (allmän förskola).

Förskola är en pedagogisk gruppverksamhet för inskrivna barn i åldern 1-5 år. Öppethållandet anpassas till föräldrarnas arbetstider/studietider eller till barnens behov.

Förskolans betydelse, som första steget i det livslånga lärandet, markeras i och med den egna läroplanen. De pedagogiska principerna i förskolans läroplan bygger på att omsorg och pedagogik hör samman. En god omvårdnad är en förutsättning för utveckling och inläring samtidigt som omvårdnaden i sig har ett pedagogiskt innehåll. Vidare betonas lekens betydelse för barns utveckling och lärande liksom barnets egen aktivitet. Förskolan ska vara rolig, trygg och lärorik för alla barn som deltar.

I Hofors finns förskolor i Robertsholm, Västerhöjden, centrala Hofors, Born, Lillån, Torsåker och Bodås. Omsorg dygnet runt erbjuds i någon form.

Omvärldsanalys

Antalet 1-5 åringar ökar något till 456 barn under 2008 och en större andel efterfrågar barnomsorg. Våren 2008 hade barn- och utbildningsnämnden 402 inskrivna barn i förskoleverksamheten, vilket innebär att föräldrarna till 92 % av alla barn i kommunen önskar barnomsorg.

Barn- och utbildningsnämnden öppnade 1 januari 2008 två nya förskoleavdelningar för att täcka det önskade behovet av förskoleplatser. Behovet kvarstår under hösten 2008. En av dessa avdelningar är tänkt som en akutavdelning som kan öppnas och stängas efter efterfrågan.

Målsättningen är att alla barn ska erbjudas förskoleplats utan oskäligt dröjsmål, d v s inom fyra månader efter att föräldrarna anmält behov av plats.

Mål

De tre fokusområdena inom utbildning är Tala – Läsa – Skriva, Lärmiljö samt Demokrati, Inflytande, Jämställdhet.

Inriktningsmål	Effektmål
- Barnet/eleven ska uppnå en gynnsam utveckling och ett bättre resultat och därmed få större handlingsfrihet i framtida studie- och yrkesval.	- Alla barn ska höstterminen år 2008 ha en väl fungerande individuell utvecklingsplan grundad på läroplanernas processer - Minst 80 procent av barnen ska av pedagoger bedömts ha uppnått språkkunskaper enligt läsutvecklings-schemat.
- Varje barn ska erbjudas en trygg och utvecklande miljö	- 98 procent av föräldrarna ska vara nöjda med den miljö som förskolorna erbjuder
- Alla barn i förskolan upplever den som rolig, trygg och lärorik baserad på människors lika värde oavsett kön, social eller etnisk bakgrund.	- Alla föräldrar ska vara nöjda med sitt barns trivsel på förskolan.

Verksamhetsmätt

	2007	2008, budget	2008, prognos	2009	2010	2011
Befolkning 1-5 år, 31 dec (offentl prognos)	418	441	450	441	426	429
Antal inskrivna i förskola, snitt	365	380	396	396	360	360
Antal inskrivna i familjedaghem, snitt	1	4	2	0	0	0
Antal barn/årsarbetare i förskolan*	5,3	5,0	5,0	5,0	5,0	5,0
Antal barn per avdelning*	16,9	16,1	16,1	16,1	16,1	16,1
Bruttokostnad per inskriven i förskola, kr*	124300	115000	125000	125000	125000	126000
Andel barn 1-5 år i barnomsorg*, 15 okt	85%	85%	88%	89%	87%	87%

*Skolverkets definition används

Grundskola mm

Verksamhetsidé

Skollagen säger att alla barn och ungdomar i det offentliga skolväsendet ska ha tillgång till en likvärdig utbildning, oberoende av kön, geografisk hemvist och sociala och ekonomiska förhållanden. Utbildningen ska "ge eleverna kunskaper och färdigheter och i samarbete med hemmen främja deras harmoniska utveckling till ansvarskännande människor och samhällsmedlemmar". Hänsyn ska också tas till elever i behov av särskilt stöd.

Alla barn mellan sju och sexton år i Sverige är skolpliktiga. Läroplanen anger skolans värdegrund och grundläggande mål och riktlinjer. Varje kommun ska fastställa en skolplan, som visar hur kommunens skolor ska organiseras och utvecklas.

För barn med utvecklingsstörning finns den obligatoriska särskolan bestående av nio årskurser i antingen grundsärskolan eller träningsskolan. I grundsärskolan går barn med lindrig utvecklingsstörning. I träningsskolan går elever som har en begåvningsnedsättning. Eleverna har rätt till ett tionde skolår.

Kommunen är skyldig att erbjuda barn plats i förskoleklass från och med höstterminen det år då barnet fyller sex år och ska omfatta minst 525 timmar om året. Förskoleklassen är en frivillig skolform och verksamheten ska betraktas som undervisning som i övriga skolformer. Utbildningen i förskoleklassen ska stimulera varje barns utveckling och lärande samt ligga till grund för fortsatt skolgång.

Fritidshemmet avser barn till och med tolv år som går i förskoleklass eller grundskola. Kommunen är skyldig att tillhandahålla skolbarnsomsorg till barn, vars föräldrar förvärvsarbetar eller studerar eller då barnet har ett eget behov av verksamheten. Fritidshem är en pedagogisk gruppverksamhet under den skolfria delen av dagen och under lov. Skolbarnsomsorgens uppgift är att komplettera skolan, såväl tids- som innehållsmässigt, samt att erbjuda barn en meningsfull fritid och stöd i utvecklingen.

Grundskola, förskoleklass och fritidshem finns på Värnaskolan (F-åk 3), Petreskolan (åk 4-9), Lillåskolan (F-åk 4), Hagaskolan (åk 5-9), Solbergaskolan (F-6) och Bodåsskolan (F-6). Särskolan är placerad på Värnaskolan men kommer under 2009 att flyttas till Petreskolan. Internationella klasser för flyktingar finns på Lillåskolan och Petreskolan.

Omvärldsanalys

Grundskolan och förskoleklassen minskar under perioden. Det medför att även lärare och övrig personal måste minskas. Hösten 2008 låg lärartätheten i grundskolan i Hofors i princip på 9,2 lärare/100 elever till följd av färre elever men också fler lärare för flyktingundervisning, en något lägre nivå planeras för år 2009.

En översyn har gjorts av skolorganisationen och ett inriktningsbeslut har tagits om att Hagaskolan ska läggas ned då antalet barn i kommunen minskar kraftigt. Under våren 2008 har det framkommit att en tidigare nedläggning inte är möjlig eftersom barnantalet inte har sjunkit så mycket. Det ursprungliga förslaget ska gälla, alltså nedläggning ht 2011.

I och med att översynen av skolorganisationen blev klar har förslag på förändringar arbetats fram och vissa beslut tagits. Ett inriktningsbeslut är taget i barn- och utbildningsnämnden om

att Hagaskolan ska kunna lämnas och alla elever i åk 6-9 ska gå tillsammans på en skola, "Nya skolan". Övriga skolor ska bli F-5 skolor. Arbetet mot F-5 skolor har påbörjats och fr o m hösten 2008 stannar åk 4 kvar på Lillåskolan. Värna har åk 4 kvar fr o m hösten 2009.

Planen är att hösten 2010 ska alla år 6 samlas på en skola, den "Nya skolan". Då går även Solberga/Bodås åk 6 till "Nya skolan" tillsammans med år sex från Lillån och Värna. Under 2009 kommer särskolan att flytta till Petreskolan samt att Solberga/Bodås elever som ska börja åk 7 går direkt till Petre. 2011 räknar styrgruppen med att kunna lämna Hagaskolan.

Skolministern har meddelat att en betygsutredning tillsatts. Direktivet var att betyg ska ges från och med skolår 6, betygen ska fortsättningsvis vara mål- och kunskapsinriktade samt att betygsskalan ska vara i sju steg, var av två av dem ska gälla dem som inte nått målen. Utredningsgruppens förslag ska vara klart i december och det nya betygssystemet ska införas mellan 2010 och 2013.

Fr o m juli 2008 kommer åk 3 att skriva nationella prov. En ny läroplan är ute på remiss och innehåller bl a att det ska sättas upp tydliga och mätbara mål i alla teoretiska ämnen. Det ska vara nationella prov i åk tre, fem och nio. Dessa prov ska vara styrande i betygssättningen. Läroplanen väntas vara klar till 2010 och de nationella proven introduceras 2011-2012.

Skolministern avser att kraven på skolans simundervisning ska skärpas. Tydliga mål där åk 5 ska kunna simma 200 meter, varav 50 meter på rygg, eleverna ska dessutom kunna hantera nödsituationer i vattnet.

Den 1 juli 2008 kom nya regler för individuell utvecklingsplan, IUP. Den ska bl a innehålla skriftliga omdömen om elevernas utveckling men även en bedömning om hur man bäst ska stödja den önskvärda utvecklingen. Om det finns överenskommelser mellan skola, elev, och vårdnadshavare.

Mål

De tre fokusområdena inom utbildning är Tala – Läsa – Skriva, Lärmiljö och Demokrati, Jämställdhet, Inflytande.

Inriktningsmål	Effektmål
- Barnet/eleven ska uppnå en gynnsam utveckling och ett bättre resultat och därmed få större handlingsfrihet i framtida studie- och yrkesval.	- Alla elever ska höstterminen år 2008 ha en väl fungerande individuell utvecklingsplan grundad på läroplanernas processer - Andelen elever i årskurs två som av pedagoger bedömts ha uppnått tillräcklig läs- och skrivutveckling ska vara minst 85 procent. - Andelen elever i årskurs fem som har godkända resultat i nationella prov i svenska, engelska och matematik ska öka till minst 85 procent år 2008 och minst 90 procent år 2011. - Andelen elever som är behöriga till gymnasiet ska öka till minst 90 procent år 2008 och till minst 95 procent år 2011. - Meritvärdet i årskurs nio ska öka till rikssnitt år 2011.
- Varje elev ska erbjudas en trygg och utvecklande fysisk inomhus-, utomhus- och naturmiljö för lärande och omsorg.	- 90 procent av eleverna ska vara nöjda med den miljö som skolorna erbjuder och hur den nyttjas för lärande och omsorg år 2011.

Verksamhetsmått

	2007	2008, budget	2008, prognos	2009	2010	2011
Elevtal i genomsnitt per år						
- Fritidshem	265	265	230	221	217	212
- Förskoleklass	89	82	82	82	99	79
- Grundskola	1023	971	948	887	869	847
- Särskola	24	26	21	16	16	16
Andel av barn 6-9 år i fritidshem	58%	73%		75%	75%	75%
Lärare per 100 elever i grundskola*	9,0	9,3		9,0	9,0	9,0
Kostnad per barn i fritidshem, kr*	32100	33000				
Kostnad per förskoleklass elev, kr*	59600	54000				
Kostnad per grundskoleelev, kr*	79200	87000				
Kostnad per särskoleelev, kr*	319000	250000				
Andel elever i årskurs fem med godkänt i nationella prov	57%	85%	60%	85%	85%	90%
Andel elever behöriga till gymnasiet*	92%	90%	86%			
Meritvärde i årskurs nio snitt (rikssnitt)*	199(207)	188				

*Skolverkets definitioner och uppgifter används.

Gymnasieutbildning

Verksamhetsidé

Alla elever som avslutat grundskolan ska erbjudas en gymnasieutbildning som ger grundläggande kunskaper för yrkes- och samhällsliv och för vidare studier. Gymnasieskolan styrs av läroplanen och skollagen samt program mål, kursplaner betygskriterier. Varje kommun ska fastställa en skolplan.

I Hofors erbjuds gymnasieutbildning med de nationella programmen Barn- och fritidsprogrammet (BF), Elprogrammet (EC), Handels- och administrationsprogrammet (HP), Naturvetenskapsprogrammet (NV) och Samhällsvetenskapsprogrammet (SP). Dessutom finns ett specialutformat industriprogram Industriskolan (SM-IP) och individuellt program (IV). Övriga program erbjuds i närliggande kommuner, landstinget samt friskolor.

Ungdomar, som inte har förutsättningar att gå den vanliga gymnasieskolan, erbjuds plats i gymnasiesärskolan. Gymnasiesärskolan erbjuder på liknande sätt som gymnasieskolan nationella, specialutformade eller individuella program, alla fyraåriga. I första hand erbjuds utbildningen i Gävle och Falun.

Omvärldsanalys

Gymnasieskolans elevtal ökar något under perioden för att sedan minska igen. År 2010 är det endast 96 elever från åk 9 som ska börja gymnasiet jämfört med nuvarande ca 150. Ungefär 60 procent av gymnasieeleverna går på Björkhagsskolan. Många friskolor har ansökt om att få starta i Gävle och Sandviken, vilket kan medföra att fler av kommunens ungdomar väljer utbildning på annan ort.

Ett företag i Hofors har ansökt om att få starta en friskola i samarbete med Björkhagsskolan vilket ses som positivt och kan öka attraktiviteten för det programmet.

Från hösten 2008 får elever fritt söka utbildning på annan ort även om hemkommunen kan erbjuda den. Detta innebär, tillsammans med lägre elevtal i regionen på sikt, ökad konkurrens om eleverna. Samverkan med kommuner i regionen blir viktigt.

Ett individuellt program - internationell klass (IV-IK) startades hösten 2008 och det är ett SFI IV för ungdomar.

Under 2009 ska det beslutas om en ny gymnasiereform. Den innehåller förslag på att dela upp gymnasiet i tre delar, högskoleförberedande studier, yrkesutbildning och lärlingsutbildning.

Mål

De tre fokusområdena inom utbildning är Tala – Läsa – Skriva, Lär miljö och Demokrati, Jämställdhet, Inflytande.

Inriktningsmål	Effektmål
- Eleven ska uppnå en gynnsam utveckling och ett bättre resultat och därmed få större handlingsfrihet i framtida studie- och yrkesval.	- Alla elever ska höstterminen år 2008 ha en väl fungerande individuell utvecklingsplan grundad på läroplanernas processer. - Från år 2008 ska andelen elever i kommunens gymnasieskola som fullföljt gymnasieprogrammet (fått slutbetyg) inom 4 år, öka till rikssnittet. - 90 procent av eleverna på Individuella programmet ska inom ett år uppnå behörighet till gymnasieutbildning.

Verksamhetsmåt

	2007	2008, budget	2008, prognos	2009	2010	2011
Befolkning 16-18 år, 31 dec (off prognos)	470	467	470	469	432	377
Antal elever i Hofors gymnasieskola, snitt	252	265	279	285	255	225
Antal elever från Hofors i andra skolor, snitt	183	177	171	179	174	157
Antal elever i sargymnasium, snitt	20	21	20	20	10	10
Interkommunala kostnader, inkl. inack, miljoner kr	-21,2	-26,7	-26,7	-28,2	-26,8	-23,8
Kostnad per folkbokförd elev i kommunal skola(ej sargymnasium), kr*	102800	106000	106000	119270		
Andel med slutbetyg från Björkhagsskolan inom 4 år (rikssnitt)*	73%	75%	76%			

*Skolverkets definitioner och uppgifter används.

Vuxenutbildning

Verksamhetsidé

Alla vuxna (från 20 år) ska ges möjlighet att utvidga sina kunskaper och utveckla sin kompetens i syfte att främja personlig utveckling, demokrati, jämställdhet, ekonomisk tillväxt och sysselsättning.

Vuxenutbildningen består av

- grundläggande vuxenutbildning - för den som saknar de kunskaper som barn och ungdomar får i grundskolan
- gymnasial vuxenutbildning - syftar till att ge vuxna kunskaper och färdigheter på en nivå som motsvarar den som utbildningen i gymnasieskolan ska ge
- Svenska för invandrare (SFI) - är grundläggande utbildning i svenska språket och om det svenska samhället för vuxna som inte har svenska som modersmål
- Särvux - är utbildning för psykiskt utvecklingsstörda vuxna som vill komplettera sin utbildning
- uppdragsutbildningar för arbetsgivare som vill ut- eller fortbilda sina anställda
- distansstudieverksamhet på gymnasie- och högskolenivå för vuxna

Från hösten 2008 sker till stor del samläsning mellan vuxenutbildningen och gymnasiet.

Omvärldsanalys

Efterfrågan på vuxenutbildning har minskat och elevtalen minskar och formen på vuxenutbildningen har setts över. Högre samordningsgrad med gymnasiet kommer att påbörjas redan under hösten 2008. Samverkan i Gästrikland om utbildningar samt distansutbildning vilket kräver teknikutveckling är några utvecklingsområden som kan ge samma eller bättre kvalitet till lägre kostnad. Teledistansstudion tas bort då användningen minskar och serietecknarskolans lokal överförs till Kommunstyrelsen.

Mål

<i>Inriktningsmål</i>	<i>Effektmål</i>
- Eleven ska uppnå en gynnsam utveckling och ett bättre resultat och därmed få större handlingsfrihet i framtida studie- och yrkesval.	- Andelen kursdeltagare i gymnasial vuxenutbildning som slutfört kurs ska vara minst på rikssnitt.

Verksamhetsmått

	2007	2008, budget	2008, prognos	2009	2010	2011
Antal helårsstudieplatser	30	55				
Kostnad för hemkommunen per heltidsstuderande, kr*	95900					
Andel kursdeltagare i gymnasial vuxenutbildning som slutfört kurs* (rikssnitt)	66% (75%)	75%	75%			

*Skolverkets definitioner och uppgifter används.

Fritidsverksamhet

Verksamhetsidé

Kommunen har idrotts- och fritidsanläggningar (Hoforshallen, ishallen, Värnahallen, Torsåkers IP och Stålrings IP) vandrings- och skidspår för att stimulera alla invånare till fritid och livskvalitet.

Ekonomiskt stöd och rådgivning ges till fritidsföreningar för att stimulera alla invånare till fritid och livskvalitet genom föreningsliv. Barn och ungdomar 7-20 år prioriteras.

Fritidsgårdar erbjuds för att ge ungdomar en stimulerande fritid i drogfri miljö och motverka utslagning. Sommarkollo ska aktivera barn 6-12 år under några sommarveckor i samarbete med bl.a. Metall, Ovakos arbetarförening, näringslivet och föreningar.

Omvärldsanalys

Fortfarande finns föreningar med ansträngd ekonomi med behov av stöd av olika slag. Bidraget till verksamhet för vuxna minskas något, barn och ungdomar kommer att fortsätta prioriteras.

Stora investeringar inom fritid kan bli aktuella under kommande år då flera av de olika anläggningarnas utrustning och maskiner är gamla. Elpriset ökar och det ger stora effekter på de olika anläggningarna.

Mål

<i>Inriktningsmål</i>	<i>Effektmål</i>
- Kommunen ska ge förutsättningar för ett rikt och levande kultur- och fritidsliv för alla åldrar. Kultur- och fritidslivet ska utgöra ett mervärde för goda och meningsfulla levnadsvillkor i alla delar av kommunen.	

Verksamhetsmått

	2007	2008, budget	2008, prognos	2009	2010	2011
Öppettimmar/vecka Hoforshallen	86	86	86	86	86	86
Öppettimmar/vecka ishall, säsong	87	87	87	87	87	87
Antal besökare i Hoforshallen	210000	225000	225000	225000	225000	225000
Nettokostnad, miljoner kr						
- idrottsanläggningar	11,7	12,1	12,1	12,3	12,3	12,3
- bidrag fritidsverksamhet	1,9	1,9	1,9	1,9	1,9	1,9
- fritidsgårdar	1,3	1,3	1,3	1,4	1,4	1,4

Kulturverksamhet

Verksamhetsidé

Ekonomiskt stöd och rådgivning ges till studieorganisationer för att stimulera i första hand vuxnas folkbildning samt som kulturbärare inom konsthantverk. Ekonomiskt stöd och rådgivning ges även till kulturföreningar för att ge alla invånare kulturverksamhet. För att tillgodose behovet av samlingslokaler ges ekonomiskt stöd till samlingslokaler. Bibliotek för alla finns i Hofors och en liten filial i Torsåker. Kulturskolan erbjuder barn och ungdomar kulturell verksamhet samt är kommunens kontakt i kulturella frågor.

Omvärldsanalys

Arbetet med Entré Ungdom fortsätter och Kulturskolan, fritidsgården och sommarkollo kommer att ingå i någon form i Entré Ungdom.

Mål

<i>Inriktningsmål</i>	<i>Effektmål</i>
- Kommunen ska ge förutsättningar för ett rikt och levande kultur- och fritidsliv för alla åldrar. Kultur- och fritidslivet ska utgöra ett mervärde för goda och meningsfulla levnadsvillkor i alla delar av kommunen.	
- Biblioteket ska främja intresset för läsning och litteratur samt stödja individens informations- och kunskapsinhämtande. Verksamhet gentemot barn och ungdom, funktionshindrade och språkliga minoriteter ska prioriteras.	- År 2010 ska bibliotekets lokaler vara tillgänglighetsanpassade för funktionshindrade
- Kulturskolan ska stödja och uppmuntra att kultur finns i samhället, ge skolelever en inblick i olika kulturella uttrycksformer och kulturskolelever kunskaper och färdigheter inom respektive konstform.	

Verksamhetsmått

	2007	2008, budget	2008, prognos	2009	2010	2011
Antal öppettimmar/vecka huvudbibliotek	43	42	42	42	42	42
Antal utlånade media/ invånare	5,2	6	6	6	6	6
Kulturskola, antal elevavgifter	210	200	200	200	200	200
Ekonomi, miljoner kr						
- Stöd till samlingslokaler	2,6	2,6	2,6	2,6	2,6	2,6
- Stöd till studieorganisationer	0,7	0,7	0,7	0,7	0,7	0,7
- Stöd till kulturföreningar	0,4	0,1	0,1	0,1	0,1	0,1
- Bibliotek	4,5	4,6	4,6	4,6	4,6	4,6
- Kulturskola	2,0	2,0	2,1	2,0	2,0	2,0

Socialnämnden

Målgrupp och verksamhetsuppdrag

Socialnämnden har 9 ledamöter och sammanträder 9 gånger per år.

Socialnämnden ansvarar för följande verksamhetsområde:

- äldreomsorg
- omsorg funktionshindrade
- individ- och familjeomsorg
- integration
- centrum för arbete

Socialnämnden har ett utskott för individ- och familjeärenden. Socialnämnden är också huvudman för referensorganen kommunalt pensionärsråd och rådet för funktionshindrade.

Driftbudget

	Bokslut 2007	Budget 2008	Prognos 2008	Budget 2009	Plan 2010	Plan 2011
Intäkter	95,4	88,2	88,2	82,1	82,1	82,1
Kostnader	-265,0	-268,5	-275,6	-268,4	-267,0	-268,0
<i>Nettokostnader</i>	<i>-169,6</i>	<i>-180,3</i>	<i>-187,4</i>	<i>-186,3</i>	<i>-184,9</i>	<i>-185,9</i>
Specifikation av nettokostnader						
Nämnden	-0,6	-0,6	-0,6	-0,6	-0,6	-0,6
Äldreomsorgen	-112,4	-120,0	-119,5	-121,1	-120,3	-121,3
Omsorg funktionshindrade	-29,1	-31,0	-33,5	-34,4	-33,9	-33,9
Individ- och familj	-26,0	-24,5	-29,8	-26,3	-26,3	-26,3
Arbetsbefrämjande åtgärder	-1,5	-4,2	-4,0	-4,0	-3,9	-3,9
<i>Summa (Miljoner kronor)</i>	<i>-169,6</i>	<i>-180,3</i>	<i>-187,4</i>	<i>-186,3</i>	<i>-184,9</i>	<i>-185,9</i>

Förändringar inom planperioden

Budget finns för utökning av äldreomsorgsinsatser år 2010 och 2011 då antalet äldre beräknas öka. Översyn av äldreomsorgsavgifterna har genomförts. Anpassning av sjuksköterskebemanningen genomförs. Anpassad nattbemanning på Hesselgrenska. Anpassad bemanning på Kastanjen och Grönbo på Hesselgrenska och Tuvan på Persgården, kommunens tre demensboenden. Anpassad vikariebudget, begränsat utrymme för att ta in vikarier. Hoforsmodellen ska omförhandlas, kostnadsminskning 1,2 miljoner kronor på helårsbasis. Anpassad bemanning på terapi/aktivitetsverksamheter från 2010.

Ökade kostnader för extern placering inom omsorg funktionshindrade. Halvering av hemmadagar inom LSS sker med start under 2009. Samordning av Villan, Aniara och Orion skall leda till minskad nattbemanning. FixarMalta avvecklas under 2009. Ingen buffert finns inom socialnämnden för nya LSS-ärenden .

Äldreomsorgen

Äldreomsorgen ansvarar för kommunens omsorger enligt Socialtjänstlagen och Hälso- och sjukvårdslagen för äldre personer med funktionshinder, samt vissa yngre funktionshindrade, som inte omfattas av ansvarsområdet för omsorg om funktionshindrade.

Insatser, som efter en behovsbedömning kan erbjudas, är t ex hemtjänst i form av hjälp med personlig omvårdnad, aktivering och/eller serviceinsatser, vistelse på dagverksamhet, korttidsvistelse, boende på ett äldreboende (särskilt boende), och stöd till anhöriga som vårdar någon närstående i hemmet.

Verksamheten bedrivs enligt Socialtjänstlagen, Hälso- och sjukvårdslagen, riktlinjer, som socialnämnden antagit, samt övrig tillämplig lagstiftning.

Verksamhetsidé

Äldreomsorgen ska tillgodose den enskildes grundläggande behov samt bedriva förebyggande verksamhet så att skälig levnadsnivå erbjuds. Verksamheten ska kännetecknas av ett vänligt bemötande, trygghet och delaktighet.

Omvärldsanalys/nulägesbeskrivning

Det är stort fokus på äldreomsorg, våra tillsyningsmyndigheter gör fler inspektioner som resulterar i att olika krav ska uppfyllas.

De framtidsanalyser som görs visar att det är demensplatser som kommer att behövas i framtiden.

Rapporteringsskyldighet av ej verkställda beslut, enligt SoL, med sanktionsavgifter infördes 1 juli 2006. Länsstyrelsen har inte haft orsak att ansöka om sanktionsavgift för Hofors kommun vid länsrätten.

Hofors kommun har fortfarande många platser i förhållande till antal invånare 65 – w år jämfört med andra kommuner. Andelen personer över 65 år ökar under prognosperioden, vilket påverkar behovet av äldreomsorg. Enligt befolkningsprognosen kommer antalet äldre att öka med ca 100 personer under planperioden jämfört med år 2007. Främst är det åldersgruppen 65-79 år som ökar.

Mål

<i>Inriktningsmål</i>	<i>Effektmål</i>
- Verka för att äldre genom förebyggande verksamhet kan leva ett självständigt liv. Arbetet ska vara rehabiliterande och utgå från den enskildes behov.	- Att andelen nöjda vårdtagare inom hemtjänsten är minst 90 procent, vilket följs upp genom enkät.
- Skapa förutsättningar för att flexibelt anpassa verksamheterna till ett varierat vårdbehov hos vårdtagarna.	- Att öka antalet korttidsvistelseplatser med minst 5 under planperioden 2007-2009. - Att kostnaden för utskrivningsklara ej ska överstiga 0,3 miljoner kronor något

	år trots ökat antal äldre.
- När en person inte längre kan vårdas i den egna bostaden till följd av fysiska eller psykiska orsaker, ska särskilda boendeformer med individuell omsorg och vård erbjudas.	- Att ingen som beviljats plats i särskilt boende ska behöva vänta över 3 månader.
- Verka för att personalbehov tillgodoses genom en kontinuerlig kompetensutveckling och goda arbetsförhållanden.	- All tillsvidareanställd personal ska ha genomgått utbildning i vardagsrehabilitering och bemötande år 2010. - Till 2009 ska 85 procent av personalen inom vården ha omvårdnadsutbildning eller annan utbildning anpassad till verksamhetens behov.
- Kvalitetssäkringsarbete ska bedrivas.	- Att pågående nutritionsarbete ger positiva effekter. - Genomföra uppsökande verksamhet, i form av brev till alla 80 –w år vart tredje år för att främja förutsättningarna för goda levnadsförhållanden i ordinärt boende.

Verksamhetsmått

	2007	Budget	Prognos	2009	2010	2011
		2008	2008			
Befolkning	2339	2355		2403	2414	2439
- 65-79 år, 31 december	1584	1601		1648	1662	1686
- 80 år och äldre, 31 december	755	754		755	752	753
Ärende i ordinärt boende, snitt	250	260	260	260	270	280
Antal korttidsvistelseplatser	17	19	19	19	20	22
Antal platser i särskild boendeform (exkl korttidsvistelse)	188	190	190	190	189	187
andel inv. 65-w år i särskilt boende, procent	8,0	8,1	8,1	7,9	7,8	7,7

Omsorg om funktionshindrade

Omsorg om funktionshindrade ansvarar för kommunens stöd och service till personer med förståndshandikapp, autism eller autismliknande tillstånd och till personer med betydande och bestående funktionshinder, bestående hjärnskada eller kroppslig sjukdom samt personer med andra varaktiga fysiska eller psykiska funktionshinder, som inte beror på normalt åldrande.

Verksamheten bedrivs enligt Lagen om stöd och service till vissa funktionshindrade (LSS), Psykiädelreformen, riktlinjer som socialnämnden antagit samt övrig tillämplig lagstiftning.

Verksamhetsidé

Omsorg om funktionshindrade ska tillgodose den enskildes grundläggande behov samt bedriva förebyggande verksamhet så att skälig levnadsnivå erbjuds. Verksamheten ska kännetecknas av ett vänligt bemötande, trygghet och delaktighet.

Omvärldsanalys/nulägesbeskrivning

Rapporteringskyldighet av ej verkställda beslut med sanktionsavgifter infördes 1 juli 2008. Rapporter som Kvalitetsnätverk Bergslagen och Sveriges Kommuner och Landsting tagit fram visar att Hofors kommun har låga kostnader för denna verksamhet.

Fler platser/satellitlägenheter inom den kommunala psykiatrin kommer att behövas i framtiden. Boendestöd inom kommunala psykiatrin har inrättats genom ett samverkansavtal mellan Gästrikekommunerna och landstinget.

Mål

Inriktningsmål	Effektmål
- Personer med funktionshinder ska få möjlighet att leva som andra och i gemenskap med andra. God tillgänglighet, kontinuitet och flexibilitet ska tillgodoses i relationen mellan vårdtagare och personal.	- 5 personer tillhörande omsorg om funktionshindrade ska beredas möjlighet till sin dagliga sysselsättning eller anpassat arbete i kommunens verksamheter eller inom den privata sektorn.
- Personer med omfattande och långvariga psykiska funktionshinder ska bli integrerade i samhället genom social rehabilitering.	- 90 procent av de som omfattas av socialpsykiatri ska uppleva att de har en meningsfull sysselsättning.
- Personalens kompetens ska prioriteras för att nå upp till en god service och bra kvalitet. Känsla och engagemang ska vara betydande inslag i omsorgen om funktionshindrade personer.	- All tillsvidareanställd personal ska ha genomgått brandutbildning och utbildning i förflyttningsteknik till 2008 och utbildning i bemötande senast 2009. - År 2009 ska 85 procent av personalen inom vården ha omvårdnadsutbildning eller annan utbildning anpassad till verksamhetens behov.
- Kvalitetssäkringsarbete ska bedrivas.	- Beslut om biståndsinsatser ska årligen omprövas. - Befintliga individuella planer ska revideras så att de uppfyller formella krav.

Verksamhetsmått

	2007	Budget	Prognos	2009	2010	2011
		2008	2008			
Vuxna med LSS		60	60	60	60	60
Vuxna med LASS	28	30	30	30	30	30
Barn med LSS	10	11	10	11	11	11
Barn med LASS	10	9	10	9	9	9
Platser i gruppboende, LSS	8	8	8	8	8	8
Platser i anpassat boende, LSS	10	10	10	10	10	10
Platser i gruppboende, psyk	6	6	6	6	6	6
Antal satellitlägenheter	4	4	4	4	4	4

Individ och familjeomsorg

Individ och familjeomsorgen ansvarar för att erbjuda barn och unga stöd, skydd och behandling, tillvarata barns intresse och rättigheter i ekonomiska, juridiska och sociala frågor, handlägga ekonomiskt bistånd till hushåll med försörjningssvårigheter, erbjuda vuxna med missbruksproblem behandling och skydd, handlägga ärenden som rör alkoholserverings-tillstånd, handlägga ärenden som rör tobak och nikotinläkemedelstillstånd, tillhandahålla konsumentrådgivning och svara för kommunens flyktingmottagande.

Verksamhetsidé

Individ- och familjeomsorgen ska, för de som har behov, tillgodose den enskildes grundläggande behov samt bedriva förebyggande verksamhet så att skälig levnadsnivå erbjuds. Verksamheten ska kännetecknas av ett vänligt bemötande, trygghet och delaktighet.

Omvärldsanalys/nulägesbeskrivning

Rapporteringskyldighet av ej verkställda beslut med sanktionsavgifter infördes 2006. Ingen ansökan om sanktionsavgift har gått till länsrätten. Genom förändringar i samhället sker också en förändring av Individ- och familjeomsorgens ansvarområde. I takt med att andra myndigheter begränsar sina åtaganden måste Individ- och familjeomsorgen ta ett större ansvar för att ge invånarna hjälp och stöd.

Mål

<i>Inriktningsmål</i>	<i>Effektmål</i>
- Sociala problem, missbruk och kriminalitet i Hofors kommun ska minska. Individ- och familjeomsorgens förebyggande arbete ska bidra till detta	- Nettokostnaden för individ- och familjeomsorgen per invånare ska minska årligen ner till snittet för strukturellt jämförbara kommuner. - Öppen förebyggande vård inom missbruk, barn och unga samt ekonomiskt bistånd ska uppgå till minst 3 miljoner kr per år 2007-2009.
- Biståndet för försörjning ska utformas så att det stärker individens möjligheter att leva ett självständigt liv.	- Antalet hushåll som uppbär försörjningsstöd ska minska från i genomsnitt 120 år 2006 till 100 år 2010.
- Individ- och familjeomsorgen ska erbjuda en god service. Varje individ ska bemötas med respekt.	- Andelen som är nöjda med bemötandet vid kontakter med IFO ska vara 75 procent.
- Flyktingar ska ges en god introduktion så att de snabbt blir integrerade i samhället.	- Antalet flyktinghushåll som uppbär försörjningsstöd ska minska.

Verksamhetsmätt

	<i>2007</i>	<i>Budget 2008</i>	<i>Prognos 2008</i>	<i>2009</i>	<i>2010</i>	<i>2011</i>
Antal placerade i familjehem	15	15	13	15	15	15
institution 0-20 år	4	4	5	4	4	4
institution vuxna	10	6	3	3	3	3
Antal vård dygn 0-20 år	6479	5000	6500	5000	5000	5000
Vuxna	467	450	642	450	450	450
Snitt antal hushåll, ekonomiskt bistånd	80	75	85	80	80	80
Ekonomi, mnkr						
- Placeringsk. barn och unga, brutto	10,7	7,7	10,7	7,6	7,6	7,6
- vård och behandl. missbruk, brutto	2,2	1,8	1,6	1,6	1,6	1,6
- ekonomiskt bistånd, brutto	5,5	4,5	5,8	5,5	5,5	5,5
Nettokostnad, kr/invånare, Hofors	2560					
Strukturellt jmf kommuner ³	2176					
Kostnad för öppen vård	3,9	3,0		3,0	3,0	3,0

¹ Källa Sveriges Kommuner och Landsting: www.webor.se

Arbetsbefrämjande åtgärder

Verksamhetsidé

Arbetsbefrämjande åtgärder ska underlätta och stärka den enskilde som är i behov av praktik, utbildning och arbete.

Omvärldsanalys/nulägesbeskrivning

Hofors kommun har länets lägsta öppna arbetslöshet. Samtidigt finns olika grupper som har svårigheter att få arbete på arbetsmarknaden. Trots ett gott arbetsmarknadsläge med god efterfrågan på arbetskraft är kraven från arbetsgivarna att arbetskraften har grundläggande utbildning eller arbetslivserfarenhet. Den allmänna uppfattningen är att arbetsmarknadsläget kommer att försämrans framöver.

Mål

<i>Inriktningsmål</i>	<i>Effektmål</i>
- Alla som uppbär försörjningsstöd ska anvisas plats inom arbetsbefrämjande åtgärder.	- Samtliga sökande, som är inskrivna i våra åtgärder ska följas upp via enkäter.
- 50 % av de som långsiktigt rehabiliteras ska erhålla arbete med egen försörjning till 2011.	- 2009 ska minst 2 personer placerade inom Offentligt skyddade arbeten (OSA) ha övergått till ordinarie anställning.

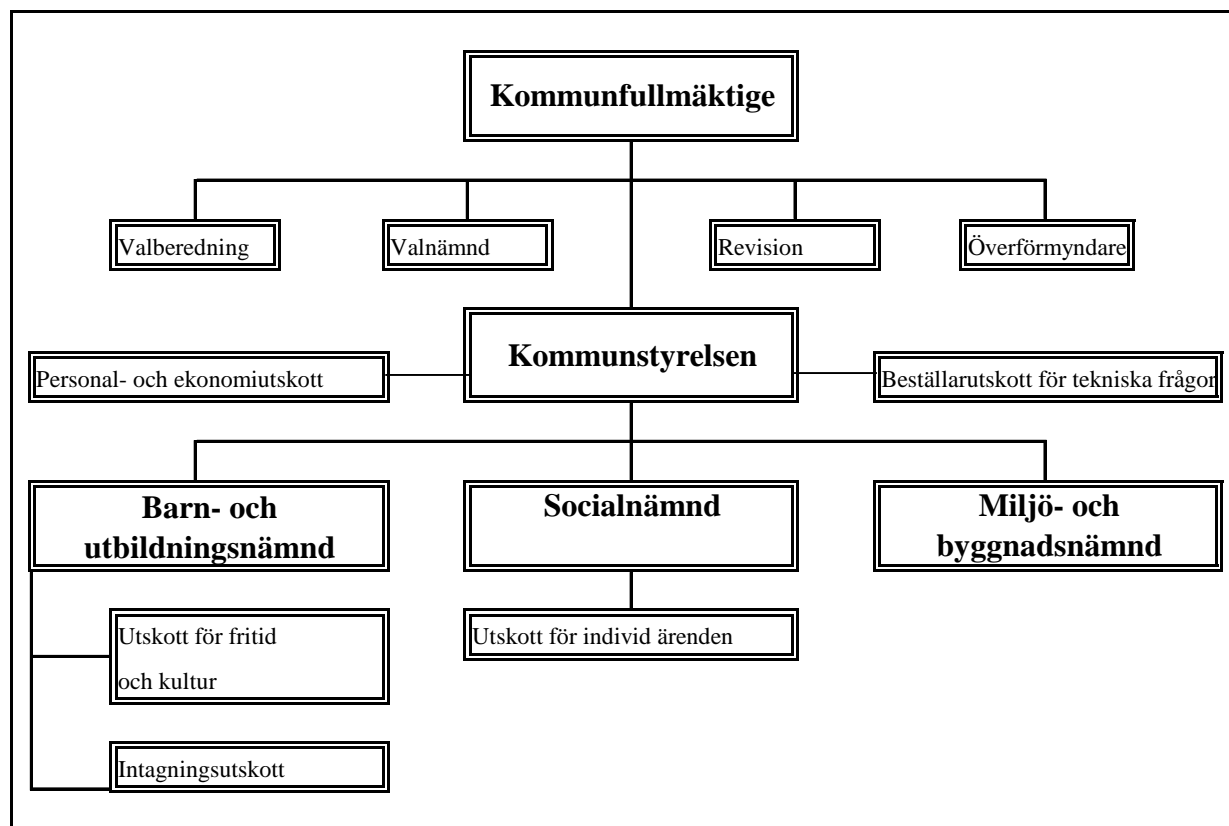
Verksamhetsmått

	2007	Budget 2008	Prognos 2008	2009	2010	2011
JOB	20	20	20	20	20	20
Aktivitetscenter	50-70	50-70	50-70	50-70	50-70	50-70
OSA, antal	5	7	10	10	10	10
Feriearbeten, antal	80	80	80	25	25	25

Begreppsförklaringar

- Anläggningstillgång** – Fasta och lösa tillgångar för stadigvarande bruk som fastigheter, anläggningar, maskiner och inventarier.
- Avskrivning** – Planmässig värdeminskning av anläggningstillgång p.g.a. ålder och utnyttjande.
- Avsättning** – En ekonomisk förpliktelse där storleken eller förfallotiden inte är helt bestämd.
- Balansomslutning** – Summa av det bokförda värdet av tillgångarna i kommunens balansräkning.
- Balansbudget** – En sammanställning som visar tillgångar, eget kapital och skulder vid årets slut.
- Balanserat resultat** – Resultat justerat för taxefinansierad verksamhet och extraordinära poster.
- Borgensåtagande** – Borgensförbindelser som kommunen har tecknat för t.ex. kommunala bolag.
- Driftbudget** – Redovisar planerade kostnader och intäkter under året per nämnd.
- Eget kapital** – Kommunens förmögenhet, ingående eget kapital samt årets resultat.
- Finansieringsbudget** – Visar hur kommunen ska finansiera sin verksamhet. Skillnaden mellan tillförda och använda medel beskriver hur kommunens likvida medel förändras.
- Finansnetto** – Är skillnaden mellan räntekostnader och ränteintäkter.
- Internränta** – Kalkylmässig kostnad för det kapital som utnyttjas inom en viss verksamhet.
- Investeringsbudget** – Redovisar planerade investeringsutgifter per objekt och nämnd.
- Kapitaltjänst** – Samlad benämning för internränta och avskrivningar.
- Kortfristiga skulder** – Skulder som har en löptid understigande ett år.
- Likviditet** – Betalningsberedskap på kort sikt
- Långfristiga skulder** – Den del av de totala skulderna som kommunen inte avser betala inom ett år.
- Nettokostnader** – Driftkostnader efter avdrag för driftbidrag, avgifter och ersättningar. Finansieras med skatteintäkter och statsbidrag.
- Nettokostnadsandel** – Summa verksamhetens nettokostnader i procent av skatteintäkter och generella bidrag.
- Omsättningstillgångar** – Tillgodohavande i form av tillgodohavande i kassa, bank och kortfristiga placeringar.
- Pensionseskuld** – Avsättning för pensioner som ska motsvara nuvärdet av framtida pensionsutbetalningar till den del pensionerna är intjänade.
- Periodisering** – Fördelning av kostnader och intäkter på de redovisningsperioder till vilka de hör.
- Resultatbudget** – Översiktlig planering och sammanställning av årets intäkter och kostnader och hur det påverkar eget kapital.
- Rörelsekapital** – Skillnaden mellan omsättningstillgångar och kortfristiga skulder.
- Skatteunderlag** – Är totalsumman av kommunmedborgarnas beskattningsbara inkomst dividerat med 100.
- Soliditet** – Andel eget kapital av de totala tillgångarna, d.v.s. graden av egna finansierade tillgångar.
- Utdebitering** – Avser hur stor andel av varje intjänad hundralapp som betalas av kommuninvånarna i kommunalskatt.

Organisation



Mandatfördelning i kommunfullmäktige

Parti	Mandat
Moderata samlingspartiet	4
Arbetarpartiet socialdemokraterna	14
Centerpartiet	2
Vänsterpartiet	3
Miljöpartiet de gröna	1
Kristdemokraterna	1
Folkpartiet liberalerna	2
Folkhemmet Hofors - Torsåker	4

Nämnder, ordförande och ansvarig tjänsteman

Nämnd	Ordförande	Ansvarig tjänsteman
Kommunfullmäktige	Kjell Höglin	Eira Källgren
Kommunstyrelsen	Marie-Louise Dangardt	Eira Källgren
Miljö- och byggnadsnämnden	Sylvia Abramsson	Ann Christin Gagge
Barn- och utbildningsnämnden	Kenneth Axling	Agneta Dahlqvist
Socialnämnden	Diana Blomgren	Gunn-Britt Grohp

Bilaga 1 Beslut i kommunfullmäktige

Utdrag ur protokoll Ks § 160/08

Beslut

Kommunstyrelsen föreslår kommunfullmäktige besluta

att uppdra åt kommunchefen att genomföra en genomlysning av verksamheten inom individ- och familjeomsorgen,

att uppdra åt kommunchefen att genomföra en genomlysning av verksamheten inom SFI,

att uppdra åt kommunchefen att genomföra en genomlysning av verksamheten inom den kommunala vuxenutbildningen,

att uppdra åt kommunchefen att genomföra en utredning om partistödet,

att fastställa upprättat förslag till budget för 2009 samt plan 2010 – 2011,

att fastställa upprättade förslag till inriktnings- och effektmål,

att fastställa upprättat förslag till ekonomistyrningsregler,

att den fastställda budgeten även ska utgöra kommunens skolplan för 2009 – 2011,

att 1,0 miljon kronor tillförs kommunstyrelsens budget till åtgärder beroende på arbetsmarknadsläget,

att minska resultatet med 1,0 miljon kronor för år 2009 till 6,4 miljoner kronor.

Utdrag ur protokoll Kf § 120/08

Beslut

Kommunfullmäktige beslutar i enlighet med kommunstyrelsens förslag.

Reservation

Till förmån för eget budgetförslag reserverar sig Alliansen (m, fp, c, kd).

Mot avslag på Pär Åslunds (fht) yrkande på utredning om dubbla hyror reserverar sig ledamöterna för Folkhemmet Hofors – Torsåker, Moderaterna, Folkpartiet, Centern samt Kristdemokraterna.

Pär Åslund (ft) reserverar sig skriftligen mot hela budgetbeslutet.