

Budget 2007

Plan 2008-09

Antagen av Hofors kommunfullmäktige december 2006



Teaterplan sommaren 2006

Inledning	3
Läsanvisning.....	3
Budgeten i sammandrag	4
Beslut i kommunfullmäktige	5
Organisation	6
Begreppsförklaringar.....	7
Omvärldsanalys	8
Budget- och planeringsantagande	12
Färdplan Hofors kommun samt kommungemensamma mål	13
Mål för god ekonomisk hushållning.....	14
Ekonomistyrregler med ansvarsfördelning i ekonomiska frågor	16
Budgetberedningens behandling	18
Översikter, analyser och ekonomiska rapporter	22
Personalöversikt	22
Ekonomisk översikt.....	23
Resultatbudget	25
Balansbudget	26
Tilläggsupplysningar	28
Driftbudget	30
Investeringsbudget	30
Kommunens verksamhet	31
Kommunfullmäktige	31
Kommunstyrelsen.....	33
Miljö- och byggnadsnämnden	44
Barn- och utbildningsnämnden	47
Socialnämnden	59

Inledning

Läsanvisning

Enligt kommunallagen beslutar kommunfullmäktige i ärende av principiell beskaffenhet eller som är av större vikt för kommunen. Kommunfullmäktige beslutar om bl.a. mål och riktlinjer för den kommunala verksamheten, budget, skatt och andra viktiga ekonomiska frågor.

I kommunallagen har lagts fast ett krav på att den kommunala budgeten skall innehålla en plan för ekonomin som visar hur kommunens utgifter skall finansieras under en treårsperiod.

Budget 2007 är kommunfullmäktiges plan över det kommande årets ekonomi och verksamhet. Dokumentet innehåller även en flerårsplan (allmän riktlinje för kommunens fortsatta planering) för de efterföljande två åren.

Externt skall budgeten visa kommunens samlade intäkter och utgifter, hur den finansiella ställningen förändras under året samt den finansiella ställningen vid budgetårets utgång. Internt är budgeten ett resursfördelningsinstrument.

Kommunens verksamhet är organiserad i 4 nämnder. För varje nämnd redovisas budget, verksamhetsbeskrivning, inriktnings- och effektmål samt verksamhetsmått. Anslagsbindning i driftbudgeten är på nämndsnivå och i investeringsbudgeten på objektsnivå.

Budgetdokumentets uppställning är samstämmigt med årsredovisningen avseende förvaltningsberättelse, resultaträkning, finansieringsanalys, balansräkning samt drift- och investeringsredovisning. Graden av specificering, d.v.s. antalet poster är färre i budgeten än i årsredovisningen. I budgeten

gäller samma redovisningsprinciper som för årsredovisningen.

Budgeten är inte föremål för granskning av kommunens revisorer.

Kommunens budget bereds av personal- och ekonomiutskottet samt budgetberedningen. Personal- och ekonomiutskottet består av fem ledamöter från kommunstyrelsen. Budgetberedningen utgörs av personal- och ekonomiutskottet samt ordförande från nämnderna.

I december kommer styrelser och nämnder att besluta om budget 2007 med verksamhetsmål och interna ekonomiska fördelningar inom nämndens ansvarsområde.

Under rubriken verksamhetsmått är uppgifterna hämtade från bokslut 2004-05, budget 2006-07 och plan 2008-09.

Budgeten är i miljontal kronor med en decimal, (mnkr).

Följande ekonomiska rapporter kommer att ges ut under år 2007 från ekonomikontoret.

April	Årsredovisning
Maj	Planeringsförutsättningar -08-10 och budgetdirektiv
Juni	Budgetuppföljning -07
Oktober	Delårsrapport -07
November	Budget -08 och plan -09-10.

Sidordnade dokument till budgeten är energiplan, osv.

Budget 2007 och plan 2008-09 är sammanställd av ekonomikontoret.

Budgeten i sammandrag

Befolkningsutveckling

Den 1 januari 2006 var antalet invånare 10 197. Befolkningsutvecklingen under 2006 följer befolkningsprognosen.

Kommunen räknar i budgeten med en fortsatt negativ befolkningsutveckling med omkring 70 personer per år, vilket till stor del förklaras av ett negativt födelseunderskott.

Skatteintäkter och statsbidrag

Utdebiteringen är oförändrad, 21.90 kronor.

Skatte- och statsbidrag är i princip på samma penningnivå under perioden 2007-09. Tre riktade bidrag blir generella under perioden, vilket motsvarar knappt 4,0 mnkr

Resultat

Kommunen har klarat balanskravet för åren 2000-2005. I delårsrapporten är prognosen 8,0 mnkr för 2006, vilket innebär att kommunen klarar målet för god ekonomisk hushållning under 2006.

Kommunen har budgeterat med ett resultat på 2,7 mnkr för 2007, vilket ligger under nivån för en god ekonomisk hushållning.

Verksamhetens nettokostnader har beräknats till 100,5 % av skatte- och statsbidrag för 2007.

Plan 2008-09 har beräknats med ett nollresultat.

Kommunens verksamhet

Ny nämndorganisation gäller från den 1 januari 2007, vilket innebär en minskning med en nämnd.

Nämnderna har i princip oförändrad verksamhet mellan 2006 och 2007. De större förändringarna kan sammanfattas enligt följande:

- Satsning inom kommunstyrelsen med 1,0 mnkr för bl.a. iordningställa för tomter vid Hammardammen, förstärkt kollektivtrafik samt handläggare kommunkontoret,
- Öronmärkta medel hos kommunstyrelsen inom arbete och näringsliv för t.ex. lokalanpassning eller andra åtgärder inom näringslivet,
- Anpassning av verksamheten inom grundskolan för minskat antal elever,
- Kostnaderna skall minska med 1,8 mnkr i Socialnämndens budget,
- Satsning inom fritid och kultur på en konstgräsplan vid Stålrings idrottsplats, helårseffekten blir 0,8 mnkr i ökade kostnader.

Plan 2008-09

Plan 2008-09 har beräknats med ett nollresultat. I föreslaget ingår ett ospecificerat besparingskrav med 1,0 mnkr för 2008 och 3,5 mnkr för 2009. Personal- och ekonomiutskottet har utdelat ett antal uppdrag, som skall redovisas den 30 mars, vilka bl.a. har till syfte att sänka kostnadsnivån.

Investeringar

Investeringsvolymen är drygt 60,0 mnkr under åren 2007-09. Stora investeringar är ombyggnationen av kök i centrala Hofors, gräsplan vid Stålrings idrottsplats, centrumförnyelse och vatten- och avloppsverk till Malmjärn.

Verksamhetsmål

Under 2006 har kommunen arbetat med att ta fram verksamhetsmål, som skall användas i planering och uppföljning av verksamheterna.

Beslut i kommunfullmäktige

I bifogad handling redovisas Hofors kommuns budget 2007 samt plan 2008-09.

På följande sida beskrivs beslutsgången.

Personal- och ekonomiutskottets förslag

Nämnder och styrelser har inkommit med budget- och planförslag för sina verksamhetsområden per den 2006-08-30.

Personal- och ekonomiutskottet har berett budget 2007 och plan 2008-09 tillsammans med ordförande från nämnderna. Personal- och ekonomiutskottet har överlämnat ett förslag till kommunstyrelsen

Förslaget har förhandlas enligt MBL § 11 den 2006-11-21.

Beslut i kommunfullmäktige

Kommunstyrelsen har beslutat i enlighet med personal- och ekonomiutskottets förslag.

Beslut i kommunfullmäktige

Kommunfullmäktige har beslutat i enlighet med kommunstyrelsens beslut.

Kommunfullmäktige har beslutat följande:

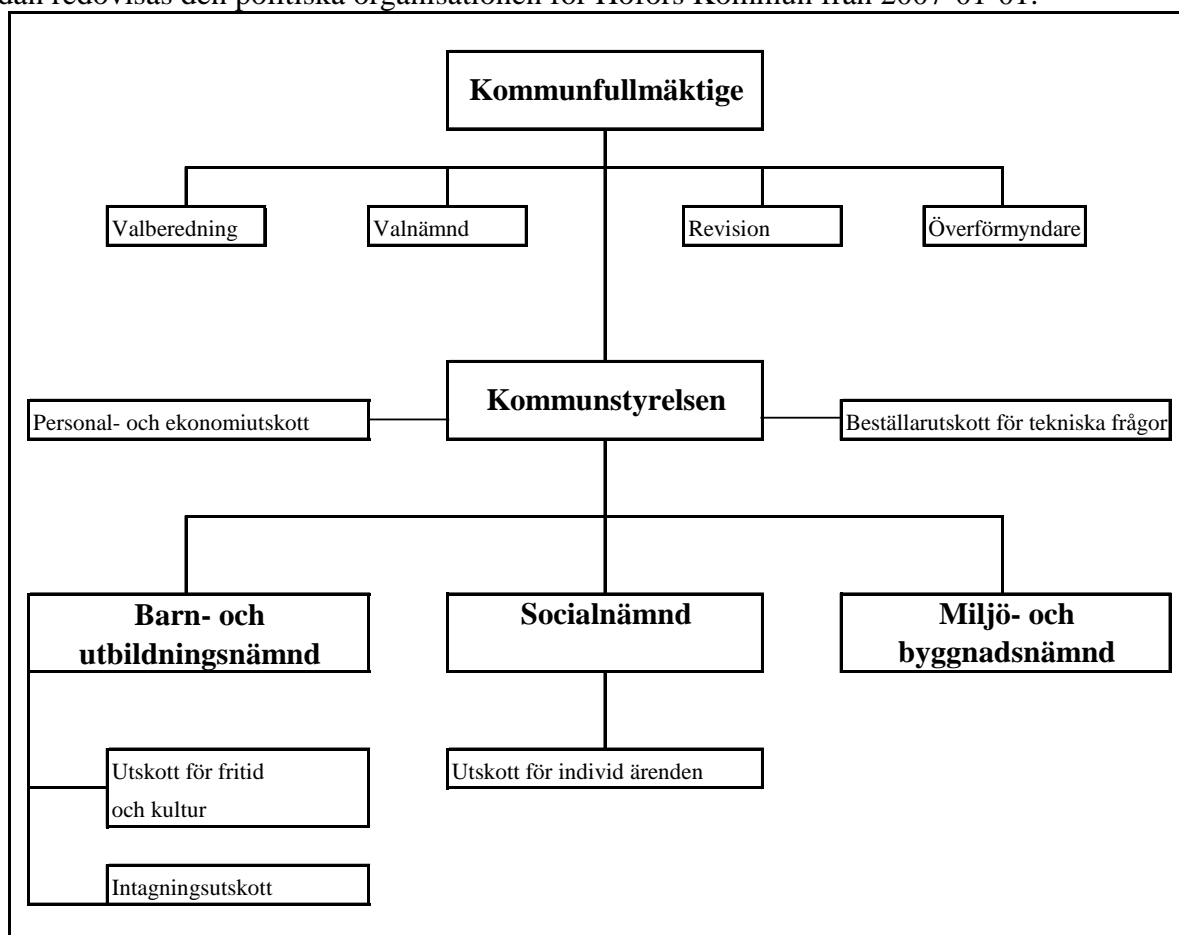
- att fastställa kommunens budget och verksamhetsplan för 2007 enligt bilaga,
- att fastställa ekonomi och verksamhet för åren 2008-09 enligt bilaga,
- att uppdra till nämnderna att upprätta verksamhetsplan och budget för 2007, senast 2007-01-31,
- att budgeten utgör kommunens skolplan.

Reservation

Folkpartiet liberalerna och moderaterna reserverar sig vad det gäller besparingskrav inom i socialnämndens budget avseende äldreomsorgen.

Organisation

Nedan redovisas den politiska organisationen för Hofors Kommun från 2007-01-01:



Mandatfördelning i kommunfullmäktige

Parti	Mandat
Moderata samlingspartiet	4
Arbetspartiet socialdemokraterna	14
Centerpartiet	2
Vänsterpartiet	3
Miljöpartiet de gröna	1
Kristdemokraterna	1
Folkpartiet liberalerna	2
Folkhemmet Hofors -Torsåker	4

Nämnder, ordförande och ansvarig tjänsteman

Nämnd	Ordförande	Ansvarig tjänsteman
Kommunfullmäktige	Kjell Höglin	Eira Källgren
Kommunstyrelsen	Marie-Louise Dangardt	Eira Källgren
Miljö- och byggnadsnämnden	Sylvia Abrahamsson	Leif Holmqvist
Barn- och utbildningsnämnden	Kenneth Axling	Pär Jerfström
Socialnämnden	Diana Blomgren	Gun-Britt Grohp

Begreppsförklaringar

Anläggningstillgång – Fasta och lösa tillgångar för stadigvarande bruk som fastigheter, anläggningar, maskiner och inventarier.

Avskrivning – Planmässig värdeminskning av anläggningstillgång p.g.a. ålder och utnyttjande.

Avsättning – En ekonomisk förpliktelse där storleken eller förfallotiden inte är helt bestämd.

Balansomslutning – Summa av det bokförda värdet av tillgångarna i kommunens balansräkning.

Balansbudget – En sammanställning som visar tillgångar, eget kapital och skulder vid årets slut.

Balanserat resultat – Resultat justerat för taxefinansierad verksamhet och extraordinära poster.

Borgensåtagande – Borgensförbindelser som kommunen har tecknat för t.ex. kommunala bolag.

Driftbudget – Redovisar planerade kostnader och intäkter under året per nämnd.

Eget kapital – Kommunens förmögenhet, ingående eget kapital samt årets resultat.

Finansieringsbudget – Visar hur kommunen ska finansiera sin verksamhet. Skillnaden mellan tillförda och använda medel beskriver hur kommunens likvida medel förändras.

Finansnetto – Är skillnaden mellan räntekostnader och ränteintäkter.

Internränta – Kalkylmässig kostnad för det kapital som utnyttjas inom en viss verksamhet.

Investeringsbudget – Redovisar planerade investeringsutgifter per objekt och nämnd.

Kapitaltjänst – Samlad benämning för internränta och avskrivningar.

Kortfristiga skulder – Skulder som har en löptid understigande ett år.

Likviditet – Betalningsberedskap på kort sikt

Långfristiga skulder – Den del av de totala skulderna som kommunen inte avser betala inom ett år.

Nettokostnader – Driftkostnader efter avdrag för driftbidrag, avgifter och ersättningar. Finansieras med skatteintäkter och statsbidrag.

Nettokostnadsandel – Summa verksamhetens nettokostnader i % av skatteintäkter och generella bidrag.

Omsättningstillgångar – Tillgodohavande i form av tillgodohavande i kassa, bank och kortfristiga placeringar.

Pensionsskuld – Avsättning för pensioner som skall motsvara nuvärdet av framtida pensionsutbetalningar till den del pensionerna är intjänade.

Periodisering – Fördelning av kostnader och intäkter på de redovisningsperioder till vilka de hör.

Resultatbudget – Översiktlig planering och sammanställning av årets intäkter och kostnader och hur det påverkar eget kapital.

Rörelsekapital – Skillnaden mellan omsättningstillgångar och kortfristiga skulder.

Skatteunderlag – Är totalsumman av kommunmedborgarnas beskattningsbara inkomst dividerat med 100.

Soliditet – Andel eget kapital av de totala tillgångarna, d.v.s. graden av egna finansierade tillgångar.

Utdebitering – Avser hur stor andel av varje intjänad hundralapp som betalas av kommuninvånarna i kommunalskatt.

Omvärldsanalys

Svensk ekonomi

I budgetpropositionen i oktober 2006 bedömer regeringen att tillväxttakten för 2006 blir den högsta under 2000-talet. Även under 2007 växer ekonomin i god takt. Sammantaget bedömer regeringen att BNP ökar med 4,0 % i år och 3,3 % 2007.

Regeringen bedömer att hushållens konsumtion väntas växa jämförelsevis starkt framöver och hushållens disponibla inkomster kommer att utvecklas väl. Den offentliga konsumtionen kommer att utvecklas starkt under 2006 och 2007, vilket beror på att de kommunala finanserna är bättre än på länge. Investeringarna har vuxit mycket snabbt de senaste åren. Bostadsinvesteringarna bedöms stagnera de närmaste åren.

Under andra halvåret 2005 började sysselsättningen att öka och har fortsatt att stiga under 2006. Regeringen bedömer att en fortsatt hög efterfrågetillväxt i den svenska ekonomin ger goda förutsättningar för en ökad sysselsättning under 2007 och 2008.

Den totala arbetslösheten beräknas uppgå till 8,7 % i år för att falla till 5,8 % 2009.

Ökningen av konsumentpriserna förväntas ligga runt 2,0 % för åren 2007-09.

Tabell 1, Några nyckeltal, %

	2005	2006	2007	2008	2009
BNP	2,7	4,0	3,3	3,1	2,7
Antalet sysselsatta	0,8	1,7	1,5	1,0	0,6
Öppen arbetslöshet	6,0	5,6	5,8	5,0	4,3
Total arbetslöshet	8,7	8,7	7,7	6,3	5,8
KPI, års-genomsnitt	0,5	1,6	2,5	2,0	1,9
Lönesumma	4,1	5,0	5,3	4,9	4,6
- timlön	3,6	3,4	3,8	4,0	4,1

Budgetpropositionen

Regeringens förslag till budgetproposition kan i korthet sammanfattas enligt följande:

- det generella statsbidraget till kommuner och landsting höjs med 1 miljard 2007 och ytterligare 5 miljarder kronor 2008
- de riktade medlen till personalförstärkning inom förskolan överförs till det generella bidraget redan 2007, dvs. tidigareläggs med ett år
- regeringen aviserar en ny skollag, eftersom en översyn behövs av skolans mål
- regeringen återkallar delar av gymnasiereformen, som ännu inte trätt i kraft t.ex. s.k. frisökning samt införande av ämnesbetyg
- vuxenutbildningens riktade statsbidrag överförs redan 2007 till det generella statsbidraget. Samtidigt minskar anslaget med 600 mnkr
- satsningen på de mest sjuka äldre med 600 mnkr fullföljs liksom 1 miljard kronor per år 2007 respektive 2008 för att bl.a. stimulera utbyggnaden av särskilda boenden
- ny arbetsmarknadspolitiska program införs, t.ex. nystartsjobb samt jobbgaranti för ungdomar. En rad befintliga insatser kommer att avvecklas, t.ex. plusjobben, friåret mm. Övergångsregler finns
- regeringens jobbavdrag på 40 miljarder kronor konstrueras så, att det inte påverkar kommunernas skatteinkomster
- arbetsgivarens ansvar för sjuklön efter andra sjukveckan avskaffas

Frågan om kommunalisering av hemsjukvården berörs inte i budgetpropositionen.

Kommunal ekonomi

Det ekonomiska resultatet för 2005 blev det bästa på många år för både kommuner och lansting. Resultatet uppgick till 13 miljarder kronor, vilket är en förbättring med drygt 10 miljarder kronor jämfört med 2004. Resultatet förklaras av lägre nettokostnader och ökade intäkter.

Enligt Sveriges kommuner och landsting bedöms resultat till 8,5 miljarder kronor för 2006 i Majrapporten. Under åren därefter förväntas resultatet bli något sämre. Sammanlagt för perioden är bedömningen att resultatet ligger nära tumregeln för god ekonomisk hushållning, dvs. 2,0 % av skatter och generella bidrag.

Kommunalskatt och generella bidrag och skatteutjämning

Skatteintäkter och generella bidrag utgör cirka 75 % av kommunens intäkter.

I tabellen nedan redovisas de aktuella prognoserna för skatteunderlaget:

Tabell: Skatteunderlagsprognos, %

	2005	2006	2007	2008	2009
Budgetprop. okt 2006	4,1	4,1	4,2	4,6	4,9
SKL, okt 2006	4,0	4,3	4,8	4,5	4,4
SKL, sept. 2006	3,8	4,0	4,4	4,1	4,3
Vårprop, apr 2006	3,5	4,6	5,1	5,0	4,6

Det ackumulerade värdet för prognosen från Sveriges kommuner och landsting, (SKL) för perioden, 2005-09 är 24,0 % i oktober medan 22,4 % i september. Förändringen mellan prognoserna förklaras i huvudsak av en snabbare lönesummetillväxt samt effekter av de föreslagna åtgärderna i budgetpropositionen.

Från 2005 har kommuner och landsting fått ett nytt utjämningsbidrag.

Systemet består av följande delar:

- inkomstutjämning
- kostnadsutjämning
- strukturbidrag
- regleringsavgift
- införandebidrag
- utjämning för LSS.

Nedan redovisas de statsbidrag som ingår i de generella bidragen för 2007:

- riktad satsning för personal inom förskolan, 220 kr/inv.
- särskilt statsbidrag för vuxenutbildningen, 134 kr/inv.
- personalförstärkning i skolan, 550 kr/inv.
- tillfälligt sysselsättningsstöd, 539 kr/inv.
- gymnasieskolans IV-program, 49 kr/inv.
- undervisning för asylsökande barn, 6 kr/inv.,

Kommunal jämförelse

Den genomsnittliga skattesatsen var 31,96 kronor för 2005. Den högsta skattesatsen var 34,24 och den lägsta var 28,89. Skattesatsen avser såväl landsting som kommunalskatt.

Hofors har 32,57 kronor i skattesats varav 21,90 i primär kommunal skatt. Grannkommunerna har 32,32 i Sandviken, 32,22 i Gävle, 33,30 i Falun samt 33,55 i Borlänge.

Den genomsnittliga nettokostnaden per invånare var 37 945 kronor för 2005. Den lägsta nettokostnaden var 29 364 samt den högsta var 49 353.

Hofors har en nettokostnad per invånare på 39 358 kronor per invånare, vilket motsvarar 103,7 % av rikets ovägda enligt ovan.

Uppgifterna ovan är hämtade från "Vad kostar verksamheten i din kommun" för 2005.

Befolkningsutveckling

Befolkningsprognos 2006-15

Från år 2005 till 2015 befaras befolkningen minska med 661 personer från 10197 till 9536, om inte trenden kan brytas. Antalet inflyttade till kommunen är i genomsnitt 400 personer per år medan antalet utflyttade är 410 personer per år. Detta ger ett årligt flyttningsnetto på - 10. I genomsnitt föds 87 barn per år under prognosperioden och 146 personer dör vilket ger en naturlig befolkningsökning på - 59 personer per år.

Osäkerheter i prognosen är bl.a.

- immigrationsinvandringen,
- vilka effekter kommer år med stora pensionsavgångar ha på befolkningsutvecklingen och tillväxten
- utvecklingen av arbetsmarknaden.

En positiv förändring jämfört med tidigare prognoser är att utflyttningstakten har minskat. Detta innebär bl.a. att fler ungdomar i åldern 20-30 stannar kvar i kommunen, vilket också påverkar antalet födselar.

I tabellen nedan redovisas förändringen inom respektive åldersklass fram till 2015.

	0-6	7-15	16-19	20-44	45-64	65-79	80+	Summa
1975	1255	1861	806	4570	3697	1957	310	14456
1980	894	1569	793	4122	3368	2034	390	13170
1985	851	1282	699	3984	3027	2030	495	12368
1990	1010	1134	609	3889	2949	1867	570	12028
1995	999	1174	447	3411	2916	1796	625	11368
2000	700	1314	439	2974	2828	1690	679	10624
2005	604	1123	575	2662	2876	1620	737	10197
2006	596	1068	577	2679	2847	1611	749	10127
2007	579	1003	596	2648	2866	1607	747	10046
2008	575	923	615	2625	2861	1624	744	9967
2009	577	881	580	2613	2822	1681	735	9889
2010	582	856	538	2603	2813	1692	737	9821
2011	575	844	488	2612	2789	1710	734	9752
2012	591	822	426	2619	2765	1740	729	9692
2013	609	793	414	2607	2737	1750	728	9638
2014	632	773	406	2580	2696	1772	728	9587
2015	654	763	388	2560	2657	1797	717	9536

Analys av befolkningsprognosen

Som tabellen ovan beskriver ökar befolkningen i åldrarna 0-6 år. En osäkerhet finns i utvecklingen av åldersgruppen 0-6 år, vilken är beroende på hur åldersgruppen 20-30 år kommer att stanna i kommunen och föda barn. I planeringen för förskolan efter 2015, kommer antalet barn att minska.

För grundskolan minskar elevunderlaget fortsättningsvis. Högstadiet (13-15 år) har 467 elever år 2005, och 4 år senare har antalet minskat med 150 elever till 317.

År 2008 är åldersgruppen 16-19, som störst med 615 personer. Fem år senare har åldersklasserna minskat med 200 personer.

Enligt prognosen beräknas den yrkesverksamma befolkningen minska med 300 personer mellan åren 2005 och 2015, dvs. 6 %.

Mellan åren 1994-2003 har antalet arbetstillfällen minskat från 4780 till 4500, dvs. 6 %. Under samma period har den yrkesverksamma befolkningen minskat med drygt 800 personer. Detta innebär att förvärvsfrekvensen har ökat under perioden 1994-2003.

Andelen personer över 65 år ökar under prognosperioden, vilket kan komma att påverka äldreomsorgen. Främst är det 65-79 år som ökar.

Budget- och planeringsantagande

Budget 2007 och plan 2008-09 har baserats på följande antagande:

Skatte- och statsbidrag

Skattealkylen grundas på de faktiska skatterna för inkomståret 2004. Skattemedel för 2007 har beräknats med en prognostiserad ökning för inkomståren 2005, 2006 och 2007.

Prognosen har baserats på Svenska kommunförbundets oktoberprognos, d.v.s. efter budgetpropositionen.

Avstämning för invånarantalet för skatteintäkter är den 1 november året före budgetåret.

Skattesatsen är beräknad till 21:90 kronor under hela planperioden.

Löne- och prisökningar

Personal- och ekonomiutskottet har beräknat löne- och prisökningarna enligt följande:

	2006	2007	2008	2009
Personal, %	3,0	3,7	4,0	4,0
Hyror, kommun %	1,5	4,0	2,0	2,0
Hyror, bostäder %	1,5	0,0	2,0	2,0
Prisökningar, %	1,5	2,0	2,0	2,0

Samtliga fackförbund har central löneavtal t o m mars 2007. Utfallet av årets lokala förhandlingar från 1 april har gett ett resultat på knappt 3,0 %.

I budgetpropositionen bedöms timlönen öka med 3,4 % för 2006, 3,8 % 2007 samt 4,0 % 2008.

En överenskommelse kommer att träffas med Hoforshus AB om hyresökningar från

den 1 januari 2007. Hyrorna har inte höjts de senaste åren.

Personal- och personalomkostnaderna

Nuvarande arbetstidsregler gäller vid planering och budgetering. Osäkerheter finns huruvida nya regler från 2007 kommer att påverka kostnaderna.

Pålägget för personalomkostnaderna har beräknats till 42,0 %, vilket är oförändrat jämfört med föregående år.

I regeringens förslag till budgetproposition upphör medfinansieringen från den 1 januari 2007.

Internräntor och avskrivningar

Utifrån de bokförda anläggningstillgångarna har nämnderna belastats med internränta. Internränta har beräknats till 4,0 %.

Avskrivningar beräknas på anskaffningsvärdet minskat med investeringsbidraget. Nämnden betalar internränta och avskrivningar samma år, som investeringen genomförs, med halva kostnaden.

Gemensam administration

En ny IT-fördelningsmetod infördes under 2006. Övriga kostnader för den gemensamma administrationen har fördelats schablonmässigt.

Pensionskostnaderna

Pensionskostnaderna har beräknats enligt redovisningslagens föreskrivna blandmodell.

Pensionsåtaganden inklusive löneskatt, som uppkommit före 1998 redovisas som en ansvarsförbindelse.

Färdplan Hofors kommun samt kommungemensamma mål

Under hösten 2004 genomfördes dialogmöten med drygt 1300 invånare. Målet med dialogmöten var, att ta fram en vision för en hållbar utveckling av Hofors kommun.

Dialogmötena utmynnade i en vision för Hofors kommun 2014 samt ett antal fokusområden.

Kommunens vision

Kommunfullmäktige har i februari 2005 fastslagit följande vision:

Hofors kommun
Vänligast i Sverige
för boende, näringsliv och fritid

Exempel på viktiga nyckelord bakom visionen är följande:

trivsel, trygghet, kommunikationer, atmosfär, samverkan, livskvalité, jämställdhet, upplevelser, barnvänligt, miljövänligt, trafikvänligt, allas ansvar, delaktighet.

Kommunens fokusområden

Samtidigt som kommunfullmäktige antog en ny vision, så fastställdes också de fokusområden som skall leda till utveckling och tillväxt.

Fokusområdena är följande:

- kommunikationer
- företagande
- boende

Samtliga fokusområden skall genomsyras av perspektiven

- jämställdhet
- barn/ungdom
- miljö

Strategi vid resursfördelning

Visionen har genomsyrat planeringen.

Strategin vid resursfördelningen har varit att hejda den negativa befolkningsutvecklingen.

Åtgärder för att hejda den negativa utflyttningen har varit:

- att kommunen skall ha goda kommunikationer som underlättar studie- och arbetspendling,
- att kommunen skall vara en attraktiv bostadsort,
- att ha en god kommunal service.

Gemensamma mål

I budgeten och flerårsplanen finns ett antal gemensamma mål som alla verksamheter skall prioritera och bidra till att nå.

De gemensamma målen är följande:

- en stabil ekonomi – att nämnderna håller sina budgetar samt lever upp till sina åtaganden för verksamheten.
- den goda arbetsplatsen – att kommunen skall sänka ohälsotalen. Kommunens personalpolitik skall leda till att kommunen ses som en attraktiv arbetsgivare. Arbetsorganisationen skall utformas så att medarbetarna ges möjlighet till delaktighet och inflytande.
- mark och plan – att alla i kommunen skall ha tillgång till bostad av god kvalitet samt ha valfrihet av bostad. Kommunen skall ha tillgång till planlagd industrimark.
- miljö – att miljökrav och det förebyggande hälsoskyddsarbetet skall genomsyra alla kommunens verksamheter.

Mål för god ekonomisk hushållning

Kommunallagen ställer krav på god ekonomisk hushållning, vilket är en förändring från årsskiftet. Grundtanken är att dagens kommunmedborgare skall finansiera sin egen kommunala välfärd och inte förbruka vad tidigare generationer har tjänat ihop. God ekonomisk hushållning förutsätter därför överskott över tiden.

God ekonomisk hushållning innebär inte enbart att räkenskaperna skall gå ihop på ett ansvarsfullt sätt. Begreppet innefattar även krav på att pengarna används till rätt saker och utnyttjas på ett effektivt sätt.

Finansiella mål

Lagen kräver att kommuner formulerar finansiella mål för god ekonomisk hushållning.

Personal- och ekonomiutskottet har föreslagit förändring i de finansiella målen jämfört med 2006. Följande finansiella mål skall gälla för god ekonomisk hushållning:

- årets resultat skall uppgå till minst 1 % av skatteintäkter och generella statsbidrag, dvs. 5,0 mnkr
- investeringar för den skattefinansierade verksamheten skall inte finansieras med externa lån.

Revisorerna granskar de finansiella målen i årsredovisningen och delårsrapporten.

Målet för årets resultat varierar i olika kommuner. Ett riktvärde brukar vara att kommunsektorn som helhet ska ha ett överskott motsvarande 2 % av skatteintäkter och generella bidrag.

Nivån på resultat för Hofors ligger lägre än riket beroende på att kommunen har ett positivt finansnetto. 1 % i resultat innebär en värdesäkring av det egna kapitalet.

Skattesatsen har beräknats till 21.90 kronor under planeringsperioden. Skattesatsen begränsar vilka ambitioner som är möjliga avseende verksamheten i kommunen.

Verksamhetsmål

Enligt lagen skall kommunen vidare ta fram mål och riktlinjer för verksamheten, som har betydelse för god ekonomisk hushållning. Lagstiftaren har inte reglerat omfattningen på innehållet av målen och riktlinjerna.

Under 2006 har kommunen arbetat med att ta fram verksamhetsmål, d.v.s. inriktningsmål och effektmål. Inriktningsmålen skall vara uppföljningsbara, konkreta, realistiska och tidsbestämda. Effektmålen kommer att följas upp i delårsrapport och årsredovisning.

Nämnder och styrelser har lämnat förslag på inriktnings- och effektmål i samband med inlämnande av sina budget- och planförslag. Personal- och ekonomiutskottet har behandlat verksamhetsmålen och föreslår att kommunfullmäktige skall fastställa dessa. Målen finns redovisade under respektive verksamhet.

Personal- och ekonomiutskottet har föreslagit att följande verksamhetsmål för god ekonomisk hushållning skall gälla för 2007;

Verksamhetsmål för god ekonomisk hushållning

<i>Inriktningsmål</i>	<i>Effektmål</i>
- Grundskolan skall ha meritvärde på riksnivå, d.v.s. höja dagens meritvärden. Meritvärdena skall vara på riksnivå 2011.	- Meritvärden läsåret 2006/07 skall vara högre än läsåret 2005/06.
- Gymnasieskolan skall ha slutbetyg på riksnivå inom fyra år.	- Att slutbetygen skall öka jämfört med läsåret 2005/06.
- Inom äldreomsorgen skall alla som beviljas hjälp få hjälp inom skälig tid.	- Att ingen sanktionsavgift skall uppkomma pga. att en plats inte har kunnat erbjudas.
- Kostnaderna för individ- och familjeomsorgen skall ligga på en nivå för strukturellt jämförbara kommuner.	- Det genomsnittliga antalet hushåll med ekonomiskt bistånd skall minska jämfört med bokslut 2006. - Placeringskostnaden skall minska jämfört med 2006.
- Bibehållen standard på fastigheter, vägar m.m.	

Ekonomistyrregler med ansvarsfördelning i ekonomiska frågor

Kommunfullmäktige har tidigare beslutat om en separat beslutsordning för ekonomi och organisation.

I budget 2007 och plan 2008-09 har beslutsordningen inarbetats i ekonomistyrregler med ansvarsfördelning i ekonomiska frågor.

Ekonomistyrreglerna kommer att prövas årligen.

Allmänt

Enligt kommunallagen beslutar kommunfullmäktige i ärende av principiell beskaffenhet eller som är av större vikt för kommunen. Kommunfullmäktige beslutar om bl.a.

- mål och riktlinjer för den kommunala verksamheten, budget och skatt
- delårsrapport
- årsredovisning inklusive resultatdispositioner
- föreskrifter om medelsförvaltning och placeringspolicy
- lån
- avgifter

Kommunstyrelsen beslutar om tidpunkt för inlämning av nämndernas budget- och planförslag samt tidpunkter för nämndernas redovisning av föregående års medelsförvaltning

Personal- och ekonomiutskottet beslutar om budgetanvisningar och uppföljningsanvisningar.

Budgetprocessen

Budget och flerårsplan utarbetas vid samma tillfälle och skall innehålla ett budgetår och två planeringsår.

Stegen i budgetprocessen är följande:

- kommunstyrelsen beslutar under våren om planeringsförutsättningar och anvisningar för nämndernas inlämning

- nämnderna inlämnar sina budget- och planförslag den 30 augusti
- under hösten pågår budgetberedning av nämnder och styrelsers budget- och planförslag
- kommunfullmäktige fastställer budgeten och planen i november

Budgetuppdrag/Åtagande för nämnd

Nämnd/styrelse ansvarar för uppdraget inom angivna ekonomiska ramar för genomförandet av verksamheten på sådant sätt att fastställda mål förverkligas.

Nämnd/styrelse skall fortlöpande följa investeringsobjektens utgifts- och inkomstutveckling, samt tidsmässiga genomförande.

Anslagsnivå på driftbudgeten är totala nettokostnaden för nämnden/styrelsen. Ett undantag finns för miljö- och byggnadsnämnden, vars anslagsnivå är exklusive bostadsanpassningsbidraget. Investeringsbudgetens bindningsnivå är på objektsnivå.

Restriktioner i uppdraget

Följande generella restriktioner gäller för uppdraget:

- internbudget med fördelning mellan verksamheterna skall fastställas av nämnd och anmälas till kommunfullmäktige senast den 1 januari 2007,
- omdisponeringar under året i förhållande till fastställd budget skall beslutas av nämnd/styrelse. Omdisponering kan inte göras om nämnd visar ett underskott i prognosen,
- ny verksamhet, väsentlig utvidgning eller standardhöjning av verksamhet får inte startas inom budget utan att detta har redovisats och godkänts av kommunstyrelsen,
- hyreskontrakt på mer än tre år skall godkännas av kommunstyrelsen,

- nämnden skall följa centrala rutiner, som finns för leasingfinansiering samt inköp av dator och fordon,
- nämnden beslutar om organisationsförändringar inom nämnden, men påverkas annan nämnd, beslutar kommunstyrelsen.

Åtterrapporering

Uppföljning efter februari månad

Nämnd skall efter februari månad till kommunstyrelsen redovisa förväntat resultat vid årets slut. Denna återrapporering omfattar inte måluppfyllelse. Uppföljningen skall innehålla analys av eventuella avvikelser i prognosen. Vidare skall rapporten innehålla förslag på åtgärder som föranleds av uppföljningen.

Tertialuppföljning

Nämnd skall efter april månad till kommunstyrelsen redovisa utfallet av verksamheten samt prognos över förväntat resultat vid årets slut. Denna återrapporering omfattar inte måluppfyllelse. Tertialrapporten skall innehålla analys av eventuella avvikelser för perioden samt prognosen. Vidare skall

rapporten innehålla förslag med åtgärder som föranleds av uppföljningen.

Delårsrapport

Nämnd skall efter augusti lämna en delårsrapport samt prognos över förväntat resultat vid årets slut. Denna rapport omfattar bl.a. redovisning och bedömning av måluppfyllelsen i effektmålen. Delårsrapporten skall innehålla analys av eventuella avvikelser för perioden samt prognosen. Vidare skall rapporten innehålla förslag med åtgärder som föranleds av rapporten samt en framtidsbedömning. Nämndens rapport utgör en del kommunens delårsbokslut, som fastställs av kommunstyrelsen. Kommunstyrelsen överlämnar delårsrapporten till kommunfullmäktige för behandling.

Årsredovisning

Nämnd skall efter december månad redovisa utfallet av ekonomi och verksamhet till kommunfullmäktige. Nämnden skall i verksamhetsberättelsen slutrapportera sitt uppdrag/åtagande. I denna rapport skall måluppfyllelsen redovisas med alla de verksamhetsmått som angivits i uppdraget.

Budgetberedningens behandling

Skatte- och statsbidrag

Personal- och ekonomiutskottet har föreslagit en oförändrad skattesats för 2007, dvs. 21.90 kronor.

Befolkning

Enligt prognosen beräknas befolkningen till 10 127 personer per den 31/12 2006. Befolkningen var preliminärt den 30 oktober 10 119.

Osäkerheter

Personal- och ekonomiutskottet har kännedom om att osäkerheter finns i budget 2007 och plan 2008-09. Osäkerheterna är bl.a. följande:

- effekter av budgetpropositionen, t.ex. försörjningsstödet
- ny arbetstidslag från 2007-01-01
- avvecklingskostnader
- resultatutveckling för Hofors Elverk AB.

Avkastning kommunala bolag samt ränta på lån

Diskussioner pågår avseende Hofors Energi AB: s framtid, därför har personal- och ekonomiutskottet inte budgeterat med någon avkastning för 2007. Avkastningen var 2,3 mnkr för 2006.

DTU i Hofors AB betalar ränta på lån med 1,8 mnkr (elverket) under 2006. Röntan på lånet höjs, vilket innebär en ökning med 0,4 mnkr för Hofors Elverk AB. Intäkten hos kommunstyrelsen från Hofors Elverk AB med 0,4 mnkr utgår.

Generella omräkningar för ny organisation samt inflation

Ekonomikontoret har räknat om nämndernas budget- och planförslag enligt

den nya organisationen från 2007-01-01. Fortsättningsvis kommenteras nämndernas budgetförslag utifrån den nya nämndorganisationen.

Personal- och ekonomiutskottet har beräknat den totala löne- och prisökningen till 13,8 mnkr för 2007. Löneökningarna har beräknats med 3,7 % och övriga prisökningarna med 2,0 %.

Personal- och ekonomiutskottet har beslutat att fördela 10,1 mnkr i kompensation för löneökningar till nämnderna. Den fördelade löneökningen har beräknats med 3,5 % för Kommunal samt 2,5 % för övriga fackförbund. Resterande del av den beräknade löneökningen reserveras under gemensamma kostnader.

Personal- och ekonomiutskottet föreslår att nämnderna kompenseras generellt med 2,0 % för övriga prisökningar, vilket motsvarar 1,8 mnkr.

Nämndernas beslut om intern- budget med verksamhetsplan

Enligt den normala tidplanen skall nämnder och styrelser besluta om sin internbudget med verksamhetsplan senast den 20 december.

Personal- och ekonomiutskottet föreslår att nämnder och styrelser senast den 31 januari fastställer internbudget med verksamhetsplan för 2007. Orsak till förskjutningen är att budgetbeslutet är försenat samt att nya nämndledamöter tillträder.



Behandling av nämndernas förslag för åren 2007-09

Personal- och ekonomiutskottet har godkänt samtliga nämnders budget- och planförslag. De förändringar som personal- och ekonomiutskottet har föreslagit är följande:

- att öka kommunstyrelsens bruttokostnader med 1,0 mnkr för samtliga år. Vidare ökar intäkten för administrationspåslaget med 0,6 mnkr, vilket innebär att nettoeffekten blir 0,4 mnkr. Det utökade anslaget skall bl.a. täcka kostnaderna för investeringen vid Hammardammen, en förstärkt kollektivtrafik samt en handläggare på ledningskontoret
- att underskottsbidraget till Hoforshus AB i kommunstyrelsens budget halveras, d.v.s. en minskning med 0,7 mnkr
- att intäkt av ledningsrätt på 0,4 mnkr utgår från kommunstyrelsen, se avkastningskrav m.m.
- att minska miljö- och byggnadsnämndens budgetförslag för bostadsanpassning med 0,4 mnkr, vilket innebär en oförändrad budget för bostadsanpassning jämfört med 2006,
- att start av familjecentral inom barn- och utbildningsnämnden flyttas till 2008, vilket motsvarar en minskad kostnad med 0,4 mnkr för 2007 samt 0,2 mnkr per år för 2008-09,
- att ytterligare utreda barn- och utbildningsnämndens begäran om fria arbetskläder för personalen,
- att minska budgeten för individ- och familjeomsorg med 1,0 mnkr från 2007 inom socialnämndens ansvarsområde. Personal- och ekonomiutskottet beräknar bl.a. att kostnaderna för försörjningsstöd kommer att minska som en effekt av coachprojektet,
- att minska socialnämndens budget för äldreomsorg och omsorg för funktionshindrade med 0,8 mnkr, vilket enligt företrädare för nämnden kan

innebära att platser inom särskilt boende placeras i ”malpåse”,

- att barn- och utbildningsnämndens budget utökas med 0,5 mnkr för 2007 och ytterligare 0,3 mnkr 2008 för att täcka ökade driftskostnader för konstgräsplan vid Stålrings IP,
- att kompensera kommunstyrelsen och barn- och utbildningsnämnden för ökade elkostnader med 0,3 mnkr per nämnd.

Åtgärder till följd av budgetpropositionen

I budgetpropositionen föreslår regeringen följande:

- vuxenutbildningens riktade statsbidrag överförs 2007 till det generella statsbidraget,
- de riktade medlen till personalförstärkning inom förskolan överförs till det generella bidraget redan från 2007 istället för 2008,
- nya åtagande för kommunen rörande ingripande mot unga lagöverträdare enligt finansieringsprincipen från 2007 med 0,1 mnkr.

Personal och ekonomiutskottet föreslår

- att barn- och utbildningsnämndens budget utökas med 2,7 mnkr för 2007, 0,9 mnkr för 2008 och 0,9 mnkr för 2009.
- att socialnämndens budget utökas med 0,1 mnkr per år för 2007-09.

Investeringar

Personal- och ekonomiutskottet har godkänt investeringsobjekt enligt sammanställning under respektive nämnd.

Eftersom investeringsförslagen är på en hög nivå, har personal- och ekonomiutskottet inte godkänt alla investeringarna. Nedan redovisas de investeringar, som personal- och ekonomiutskottet inte föreslår kommunfullmäktige att besluta om i november:

- investeringar i kontorsutrustning, Winess E-postmodul, totalt 0,7 mnkr
- investeringar i vatten och avloppsverksamheten såsom sandfilter och kolfilter i Torsåkers vattenverk, totalt 1,3 mnkr
- begränsa investeringen i datautrustningen i nivå med plan 2007
- arbetsmiljöåtgärder vid Solberga- och Hagaskolan, 2,6 mnkr
- utrustning vid Björkhagsskolan, 0,3 mnkr
- tillgänglighet vid biblioteket, 0,2 mnkr

I samband med behandling av årsredovisningen i maj, föreslår personal- och ekonomiutskottet att en förnyad prövning görs av investeringsplanen. Detta innebär att kommunfullmäktige dels kommer att pröva pågående investeringar samt de investeringar enligt ovan, som inte har blivit beviljade medel i november. Separata anvisningar kommer att skickas till nämnder och styrelser.

Personal- och ekonomiutskottet föreslår att en viss fördjupning görs av investeringen i centrumförnyelse samt vatten- och avloppsverksamheten. Se vidare under uppdrag till nämnder och styrelser.

Planeringsprocess 2008-10

Tidplanen för vårens arbete med planeringsförutsättningar och ramar blir följande:

- nämndernas inlämning av redovisning av uppdrag till personal- och ekonomiutskottet, 31 mars, (se nästa stycke)
- beredning av planeringsförutsättningar och ramar under april i personal- och ekonomiutskottet/ budgetberedning
- kommunstyrelsen beslutar om planeringsförutsättningar och ramar, maj

Planeringsprocessen kommer att påverkas av att kommunen behöver sänka kostnaderna eller öka intäkterna med 5,0 – 10,0 mnkr. Differensen förklaras av att kommunen inte klarar målet för god ekonomisk hushållning samt ett ospecificerat besparingskrav.

Uppdrag till nämnderna

Personal- och ekonomiutskottet föreslår att ett antal uppdrag delas ut till nämnderna för att undersöka möjligheterna att förändra serviceutbudet alternativt sänka kostnaderna inför 2008-10.

Personal- och ekonomiutskottet vill ha en redovisning av uppdragen från nämnder och styrelser senast den 31 mars om inget annat anges. Uppdragen som skall redovisas är följande:

Driftbudgeten

- kommunstyrelsen skall visa hur kostnaderna kan minska inom gemensam administration med 0,4 mnkr per år till 2010. Personal- och ekonomiutskottet anser att kostnaderna kan minska till följd av införande av ny teknik, rutiner för omplacering till befintliga tjänster samt samordning med bolagen
- kommunstyrelsen skall göra en kartläggning och lämna förslag på vilken verksamhet som kan samlas i en central serviceenhet
- kommunstyrelsen skall göra en uppföljning av kostnaderna för att driva kommunal verksamhet i DTU i Hofors AB, jämfört med att driva verksamheten i egen regi
- kommunstyrelsen skall redovisa en plan för hur kommunen kan bibehålla de låga sjuktagen, samt föreslå rutiner för kontinuerlig uppföljning av sjukfrånvaron
- kommunstyrelsen skall ta fram underlag för personalplanering avseende personalstruktur, ålders-



sammansättning, lönestruktur samt merkostnader

- Barn- och utbildningsnämnden skall ta fram en handlingsplan för hur kostnaden per inskriven inom förskolan skall kunna minska fram till år 2010. Kommunens nettokostnader ligger drygt 10,0 % över standardkostnaden. Kommunens kostnader skall inte öka i takt med jämförbara kommuner, dvs. ingen kompensation för löne- och prisökningar,
- Barn- och utbildningsnämnden skall redovisa förslag på en framtida organisation för grundskolan och gymnasieskolan till följd av minskat antal elever. Redovisningen skall ge svar på bl.a. vilka skolor kommunen skall ha kvar efter 2010 samt en plan för genomförande. Enligt personal- och ekonomiutskottet bör kostnaderna inom grundskolan sänkas med 2,0 mnkr per år jämfört med nämndens förslag. Detta innebär bl.a. lärartätheten i grundskolan skall vara på samma nivå som 2006
- Barn- och utbildningsnämnden skall, för vuxenutbildningen, beskriva vilken verksamhet kommunen erbjuder samt rangordna verksamheten
- Barn- och utbildningsnämnden skall ta fram en handlingsplan för fritid och

kultur, som har till syfte att anpassa verksamheten till mindre åldersklasser

- Socialnämnden skall redovisa en handlingsplan för hur kostnaderna skall kunna minska inom individ- och familjeomsorgen fram till år 2010. I handlingsplanen skall belysas hur kostnaderna kan anpassas till nivån i liknande kommuner. Kostnadsnivån för individ- och familj i bokslut 2004 är cirka 6,0 mnkr högre i Hofors än i strukturellt likartade kommuner
- Socialnämnden skall ta fram en organisation för flyktingmottagningen med kostnadskalkyl

Investeringar

- kommunstyrelsen skall ta fram en investeringsplan för centrum samt tillhörande driftkostnader. Styrelsen skall prioritera vilka åtgärder, som är viktigast, samt när de skall genomföras,
- kommunstyrelsen skall ta fram en investeringsplan för vatten och avloppsverksamheten. Planen skall visa bl.a. framtida investeringsbehov, eventuell effekt på avgifterna samt hur verksamheten kan effektiviseras

Övrigt

- kommunstyrelsen skall ta fram en bostadsförsörjningsplan tillsammans med DTU, senast den 30 juni 2007.

Översikter, analyser och ekonomiska rapporter

Personalöversikt

Attraktiv som arbetsgivare

Enligt visionen skall Hofors kommun stärka sin ställning som en attraktiv arbetsgivare genom att:

- arbeta med åtgärder för att sänka sjukfrånvaron
- kompetensutveckla personalen
- utveckla ledarskapet

- ta fram underlag till ”Personalbefrämjande åtgärder”
- uppdatera befintliga och komplettera med vissa nya personalpolicydokument.

Personalläge och nyckeltal

I tabellen nedan redovisas aktuell personalstatistik

	2004	2005	2006	2007	2008	2009
Personalkostnad, totalt	313,3	326,8	336,0			
Andel av verksamhetens kostnader, %	61	61	61	61	61	61
Sysselsättningsgrad, %	90	91				
Andel kvinnor, %	86	85				
Antal anställda	959	978				
Medelåldern	44,9	45,2				
Sjukfrånvaro						
Sjukfrånvaro, %	7,9	6,5				
Varav långtid, 60 dagar och mer	72,0	61,0				
Sjuklön, mnkr	4,6	4,4				
Medfinansiering, mnkr		0,6				

Ekonomisk översikt

Hofors kommun har under de senaste åren redovisat ett positivt ekonomiskt resultat. Ur detta perspektiv har kommunen haft en god ekonomisk hushållning. För att säkerställa god ekonomisk hushållning är det viktigt att analysera kommunens ekonomi.

Resultatutveckling

Hofors kommun går enligt prognosen för 2006 mot ett positivt resultat med 8,0 mnkr, vilket skall jämföras med det budgeterade resultat på 2,4 mnkr.

Budget 2007 visar ett överskott på 2,7 mnkr, medan planen för 2008-09 ligger på ett nollresultat.

Måttet ”årets resultat/eget kapital” kan jämföras med inflationen. Om måttet är högre än inflationen, innebär det att kommunen har klarat av att inflationsskydda det egna kapitalet. Under år 2004 var inflationen runt 0 %, vilket innebär att kommunen klarade av att inflationsskydda det egna kapitalet. Måtten under åren 2005-2009 kan jämföras med riksbankens inflationsmål om cirka 2 %.

Kommunen klarar inte målet för god ekonomisk hushållning i budget 2007 och plan för 2008-09.

Olika kostnadernas andel av skatteintäkter

En förutsättning för en sund ekonomi i en kommun är att det finns en balans mellan löpande intäkter och kostnader. Ett sätt att belysa detta är att analysera hur stor andel olika återkommande kostnader tar i anspråk av skatteintäkter och generella statsbidrag.

Av tabellen ovan framgår att verksamheten inklusive avskrivningar tog i anspråk 100,3 % av skatteintäkterna och generella

statsbidrag under 2005. Kommunen har ett positivt finansnetto på drygt 1,0 %.

Nettokostnadsandelen i budget 2007 är 100,6 %. En nettokostnadsandel under 100 % stärker kommunens ekonomi. Det är därför viktigt att säkerställa att nettokostnadsandelen bibehålls på en nivå under 100 % i framtiden.

Investeringsnivå

Kommunen har hittills under 2006 investerat för 5,0 mnkr. Helårsprognos för 2006 beräknas till cirka 30,0 mnkr. Investeringsvolymen har inte något direkt samband med nettokostnadsutvecklingen.

De största investeringarna under kommande år är centruminvesteringen, ombyggnationen av kök samt vatten och avloppsinvesteringarna.

Soliditet och skuldsättningsgrad

Soliditeten är ett mått på kommunens långsiktiga betalningsförmåga. Soliditeten uppgick vid årsskiftet 2004/2005 till 64,0 %. Det vägda riksgenomsnittet var år 2005 53,0 %. Hofors kommun befann sig alltså över riksgenomsnittet.

Borgensåtaganden

Kommunens borgensåtagande för 2005 uppgick till totalt 406,8 mnkr. Borgensåtagandet förväntas vara på samma nivå för åren 2007-09.

Känslighetsanalys

- ökade löneökningar med 1 % - motsvarar cirka 3 mnkr
- en förändring av skatteunderlaget med 0,5 % - motsvarar ökade/minskade skatteintäkter på 3,5 mnkr,
- en förändring av invånarantalet med 100 personer ökar/minskar våra skatteintäkter - motsvarar cirka 4,0 mnkr
- en ökad utdebitering med 1,00 krona - motsvarar 16,0 mnkr i ökade intäkter



	2004	2005	2006	2007	2008	2009
Årets resultat						
Årets resultat	9,0	3,5	2,4	2,7	0,0	0,0
Årets resultat, balanskrav	8,1	5,3	2,4	2,7	0,0	0,0
Årets resultat/eget kapital %	3,9%	1,5%	1,0%	1,1%	0,0%	0,0%
Årets resultat/ skatteintäkter, %	2,2%	0,9%	0,6%	0,6%	0,0%	0,0%
Nettokostnadsandel						
Nettokostnader, %	-99,3%	-100,3%	-101,0%	-100,6%	-101,2%	-101,2%
Finansnetto, %	1,5%	1,2%	1,6%	1,3%	1,2%	1,2%
Verksamhetens nettokostnader, %	-97,8%	-99,1%	-99,4%	-99,4%	-100,0%	-100,0%
Investeringar						
Investeringar	-7,8	-19,2	-30,8	-29,7	-14,3	-23,8
Övriga nyckeltal						
Soliditet, %	67,0%	63,6%	66,5%	67,0%	67,0%	67,0%
Skuldsättningsgrad, %	33,0%	36,4%	33,5%	32,3%	32,3%	32,3%
Andel eget kapital/pensioner	86,2%	86,7%	83,7%	80,8%	80,8%	80,8%
Andel eget kapital/borgensåtagande	176,5%	172,8%	181,7%	174,7%	174,7%	175,1%

Resultatbudget

	Not	Bokslut 2005	Budget 2006	Prognos 2006	Budget 2007	Plan 2008	Plan 2009
Verksamhetens intäkter	1	122,3	111,6	117,8	106,8	106,9	106,9
Verksamhetens kostnader	2	-519,6	-523,8	-529,3	-536,1	-552,4	-562,7
Avskrivningar		-14,2	-12,1	-11,3	-12,1	-12,1	-12,1
Verksamhetens nettokostnader		-411,5	-424,3	-422,8	-441,4	-457,6	-467,9
Skatteintäkter	3	336,5	345,0	350,0	361,5	376,0	390,2
Generella bidrag och utjämning	4	73,6	75,0	73,4	77,1	76,1	72,2
Ränteintäkter	5	5,5	7,6	8,2	6,9	6,9	6,9
Räntekostnader		-0,6	-0,9	-0,8	-1,4	-1,4	-1,4
Resultat före extraordinära poster		3,5	2,4	8,0	2,7	0,0	0,0
Årets resultat	6	3,5	2,4	8,0	2,7	0,0	0,0

Balansbudget

	Not	Bokslut	Budget	Prognos	Budget	Plan	Plan
	2005	2006	2006	2006	2007	2008	2009
Tillgångar							
Anläggningstillgångar							
Materiella anläggningstillgångar	105,0	121,2	120,7	138,3	140,5	152,2	
Finansiella anläggningstillgångar	164,7	189,7	182,0	179,0	176,0	173,0	
Summa anläggningstillgångar	269,7	310,9	302,7	317,3	316,5	325,2	
Omsättningstillgångar							
Kortfristiga fordringar	55,6	33,0	33,0	33,0	33,0	33,0	33,0
Kassa och bank	44,9	12,0	29,3	17,4	18,2	9,5	
Summa omsättningstillgångar	100,5	45,0	62,3	50,4	51,2	42,5	
Summa tillgångar	370,2	355,9	364,9	367,7	367,6	367,7	
Eget kapital, avsättningar och skulder							
Eget kapital							
Ingående eget kapital	227,4	234,3	232,8	240,8	243,6	243,5	
Andra fonder	4,5	0,0	2,6	2,6	2,6	2,6	
Årets resultat	3,5	2,4	8,0	2,7	0,0	0,0	
Summa eget kapital	235,4	236,7	243,4	246,2	246,1	246,2	
Avsättningar							
Pensioner	10,4	7,8	10,5	10,5	10,5	10,5	
Summa avsättningar	10,4	7,8	10,5	10,5	10,5	10,5	
Skulder							
Långfristiga skulder	36,4	46,4	36,0	36,0	36,0	36,0	
Kortfristiga skulder	88,0	65,0	75,0	75,0	75,0	75,0	
Summa skulder	124,4	111,4	111,0	111,0	111,0	111,0	
Summa eget kapital, avsättningar och skulder	370,2	355,9	364,9	367,7	367,6	367,7	
Panter och ansvarsförbindelser							
Pensioner	204,6	198,0	205,0				
Borgensförbindelser	406,8	430,0	420,0				

Finansieringsbudget

	Bokslut 2005	Budget 2006	Prognos 2006	Budget 2007	Plan 2008	Plan 2009
Den löpande verksamheten						
Inbetalningar till verksamheten	108,8	111,5	140,4	106,8	106,9	106,9
Utbetalningar från verksamheten	-520,8	-523,7	-542,3	-536,1	-552,4	-562,7
Verksamhetens nettobetalningar	-412,0	-412,2	-401,9	-429,3	-445,5	-455,8
Inbetalda skatteintäkter/generella bidrag						
Inbetalda skatteintäkter/generella bidrag	410,1	420,0	423,4	438,6	452,1	462,4
Finansiella inbetalningar	5,4	7,6	8,2	6,9	6,9	6,9
Finansiella utbetalningar	-0,6	-0,9	-0,8	-1,4	-1,4	-1,4
Verksamhetens netto	2,9	14,5	28,9	14,8	12,1	12,1
Investeringar						
Investeringsutgifter	-19,1	-21,6	-27,0	-29,7	-14,3	-23,8
Investeringsnetto	-19,1	-21,6	-27,0	-29,7	-14,3	-23,8
Finansiering						
Återbetald utlåning	12,9	3,0	2,7	3,0	3,0	3,0
Ökad utlåning	-26,4	0,0	-20,0			
Förändring av avsättningar	1,7	0,0	0,1			
Nytt lån	20,0	0,0	-0,4			
Övrig finansiering	-0,5	0,0	0,0			
Finansieringsnetto	7,7	3,0	-17,6	3,0	3,0	3,0
Förändring av likvida medel	-8,5	-4,1	-15,6	-11,9	0,8	-8,7

Tilläggsupplysningar

	Not	Bokslut	Budget	Prognos	Budget	Plan	Plan
		2005	2006	2006	2007	2008	2009
Verksamhetens intäkter,	1						
Bruttointäkt		164,9	152,3	159,3	148,3	148,4	148,4
Avgår interna intäkter		-42,6	-40,7	-41,5	-41,5	-41,5	-41,5
Summa externa intäkter		122,3	111,6	117,8	106,8	106,9	106,9
Verksamhetens kostnader,	2						
Bruttokostnad		-576,4	-576,6	-582,1	-589,7	-606,0	-616,3
Avgår interna kostnader		42,6	40,7	41,5	41,5	41,5	41,5
Avgår avskrivningar		14,2	12,1	11,3	12,1	12,1	12,1
Summa externa kostnader		-519,6	-523,8	-529,3	-536,1	-552,4	-562,7
Skatteintäkter	3						
Skatteintäkter, exklusive slutreglering			345,0	347,8	358,8	376,0	390,2
Slutreglering				2,2	2,7	0,0	0,0
Summa skatteintäkter		336,5	345,0	350,0	361,5	376,0	390,2
Generella bidrag och utjämning,	4						
Inkomstutjämning		49,9	53,4	52,0	54,2	53,9	53,5
Kostnadsutjämning		9,6	11,2	11,2	11,4	10,9	11,2
Införandebidrag		9,1	7,1	7,1	5,4	4,0	2,6
Strukturbidrag		4,2	4,1	4,1	4,1	4,1	4,1
Regleringsavgift		-2,3	0,0	0,0	9,2	10,3	8,0
Sysselsättningsstöd		6,4	6,2	6,0	0,0	0,0	0,0
LSS-utjämning		-3,3	-7,0	-7,0	-7,2	-7,2	-7,1
Summa generella bidrag och utjämning		73,6	75,0	73,4	77,1	76,1	72,2
Ränteintäkter,	5						
Avkastningskrav Hofors Energi AB		0,0	3,0	2,9	0,0	0,0	0,0
Ränteintäkter DTU i Hofors AB		4,8	1,8	1,8	2,2	2,2	2,2
Avkastningskrav Hoåns kraft AB		0,0	0,0	0,0	0,6	0,6	0,6
Övriga ränteintäkter		0,7	2,8	2,8	4,1	4,1	4,1
Summa ränteintäkter		5,5	7,6	7,5	6,9	6,9	6,9
Årets resultat	6						
Årets resultat		3,5	2,4	8,0	2,7	0,0	0,0
Justering vatten- och avloppsverksamhet		1,9	0,0	-1,5	0,0	0,0	0,0
Balanserat resultat		5,4	2,4	6,5	2,7	0,0	0,0

Tilläggsupplysningar, forts

	Not	Bokslut	Budget	Prognos	Budget	Plan	Plan
	2005	2006	2006	2007	2008	2009	
Inbetalningar till verksamheten	7						
Intäkter enligt resultaträkning		122,3	111,6	117,8	106,8	106,9	106,9
Förändring kortfristiga skulder		-13,5	-0,1	22,6	0,0	0,0	0,0
Inbetalningar till verksamheten		108,8	111,5	140,4	106,8	106,9	106,9
Utbetalningar till verksamheten	8						
Kostnader enligt resultaträkning		-519,6	-523,8	-529,3	-536,1	-552,4	-562,7
Förändring kortfristiga skulder		-1,2	0,1	-13,0	0,0	0,0	0,0
Utbetalningar till verksamheten		-520,8	-523,7	-542,3	-536,1	-552,4	-562,7
Investeringar	9						
Utgifter enl. Investeringsbudget		-19,1	-30,8	-27,0	-29,7	-14,3	-23,8
Avgår tilläggsbudgeteringar			-9,2				
Summa investeringar		19,1	21,6	27,0	29,7	14,3	23,8

Driftbudget

	Not 2005	Bokslut 2006	Budget 2006	Prognos 2006	Budget 2007	Plan 2008	Plan 2009
Kommunfullmäktige	-2,4	-3,0	-2,1	-2,1	-2,4	-2,4	-2,3
Kommunstyrelsen	-34,2	-36,5	-35,4	-35,4	-38,9	-39,0	-39,1
Miljö- och byggnadsnämnden	-6,6	-7,3	-7,3	-7,3	-7,7	-8,4	-7,6
Barn- och utbildningsnämnden	-206,7	-211,3	-211,5	-211,5	-218,0	-218,0	-216,2
Social nämnden	-155,8	-160,0	-161,2	-161,2	-165,8	-166,3	-166,6
Summa nämndverksamhet	-405,8	-418,1	-417,6	-417,6	-432,8	-434,1	-431,8
Övriga verksamhetskostnader							
Internränta	4,6	4,7	4,7	4,7	4,5	4,6	4,6
Pensionsutbetalningar	-8,3	-8,5	-8,4	-8,4	-8,7	-9,3	-10,0
Diverse avräkningar för personal	-2,0	-1,2	-1,2	-1,2	-1,2	-1,2	-1,2
Kundförluster m.m.	-0,1	-0,2	-0,2	-0,2	-0,2	-0,2	-0,2
Löne- och prisökningar	0,0	-0,5	-0,1	-0,1	-1,9	-16,8	-30,7
Ombyggnation av kök	0,0	-0,5	0,0	0,0	-1,0	-1,0	-1,0
Centrumförnyelse	0,0	0,0	0,0	0,0	-0,1	-0,6	-1,1
Omprövningsbehov för ett nollresultat						1,0	3,5
Summa övriga verksamhetskostnader	-5,6	-6,2	-5,2	-5,2	-8,6	-23,5	-36,1
Summa nettokostnader	-411,4	-424,3	-422,8	-422,8	-441,4	-457,6	-467,9

Investeringsbudget

	Not 2005	Bokslut 2006	Budget 2006	Prognos 2006	Budget 2007	Plan 2008	Plan 2009
Kommunfullmäktige	0,0	0,0	0,0	0,0	0,0	0,0	0,0
Kommunstyrelsen	-16,3	-23,0	-19,0	-19,0	-20,1	-13,8	-23,8
Miljö- och byggnadsnämnden	0,0	-0,2	-0,2	-0,2	-0,2	0,0	0,0
Barn- och utbildningsnämnden	-2,6	-7,3	-7,3	-7,3	-9,4	-0,5	0,0
Socialnämnden	-0,2	-0,3	-0,5	-0,5	0,0	0,0	0,0
Summa nettoinvesteringar	-19,1	-30,8	-27,0	-27,0	-29,7	-14,3	-23,8

Kommunens verksamhet

Kommunfullmäktige

Driftbudget

	Not	Bokslut	Budget	Prognos	Budget	Plan	Plan
		2005	2006	2006	2007	2008	2009
Intäkter		0,0	0,0	0,1	0,0	0,0	0,0
Kostnader		-2,4	-3,0	-2,2	-2,4	-2,4	-2,3
<i>Nettokostnader</i>		-2,4	-3,0	-2,1	-2,4	-2,4	-2,3
Specifikation av nettokostnader							
Kommunfullmäktige		-1,5	-1,8	-0,9	-0,8	-0,8	-0,8
Val		0,0	-0,1	-0,1	0,0	-0,1	0,0
Förmyndarverksamhet		-0,4	-0,6	-0,6	-1,0	-0,9	-0,9
Revision		-0,5	-0,5	-0,5	-0,6	-0,6	-0,6
<i>Summa (Miljoner kronor)</i>		-2,4	-3,0	-2,1	-2,4	-2,4	-2,3

Analys av driftbudgeten under femårsperioden

I budget 2006 finns medel till kommunfullmäktiges förfogande, men övriga år saknas sådana medel

Budgetberedningens behandling

Personal- och ekonomiutskottet har inte föreslagit några förändringar i inkomna budget- och planförslag.

Investeringsbudget

	Not	Bokslut	Budget	Prognos	Budget	Plan	Plan
		2005	2006	2006	2007	2008	2009
Inkomster							
Utgifter		0,0	0,0	0,0	0,0	0,0	0,0
<i>Nettoutgift</i>		0,0	0,0	0,0	0,0	0,0	0,0
Specifikation av nettoutgift							
Investering		0,0	0,0	0,0	0,0	0,0	0,0
<i>Summa (Miljoner kronor)</i>		0,0	0,0	0,0	0,0	0,0	0,0

Kommunfullmäktige

Verksamhetsidé

Kommunfullmäktige är kommunens högsta beslutande organ.

Revision

Verksamhetsidé

Revisorernas uppgift är att på kommunfullmäktiges uppdrag granska nämndernas verksamhet samt pröva om den sköts på ett ändamålsenligt och från ekonomisk synpunkt tillfredsställande sätt.

Revisorerna skall också granska om kommunens räkenskaper är rättvisande och om den interna kontrollen är tillräcklig.

Överförmyndare

Verksamhetsidé

Kommunfullmäktige utser överförmyndare och i uppdraget ingår bl.a. att rekrytera gode män och förvaltare. Överförmyndaren har vidare tillsyn över att gode män och förvaltare fullgör sina uppdrag.

Valnämnd/beredning

Verksamhetsidé

I varje kommun ska enligt 1 kap 17 § vallagen finnas en valnämnd, som skall vara lokal valmyndighet. Valnämnden förbereder och genomför de val, som ska hållas. Valnämnden har administrativt stöd från kommunledningskontorets kansli.

Kommunstyrelsen

Målgrupp och verksamhetsuppdrag

Kommunstyrelsen är kommunens ledande politiska förvaltningsorgan. Kommunstyrelsen har 11 ledamöter och sammanträder 9 gånger per år.

Kommunstyrelsen ansvarar för följande verksamhetsområden:

- gemensam administration
- arbete, näringsliv och turism
- lokaler
- kollektivtrafik
- teknisk försörjning
- vatten och avlopp
- räddningstjänst

Kommunstyrelsen är arbetslöshetsnämnd, krisledningsnämnd samt arkivmyndighet.

Kommunstyrelsen är anställningsmyndighet.

Kommunstyrelsen utser ett personal- och ekonomiutskott samt ett beställarutskott.

Driftbudget

	Not	Bokslut	Budget	Prognos	Budget	Plan	Plan
	2005	2006	2006	2006	2007	2008	2009
Intäkter	57,8	50,2	53,3	51,4	51,4	51,4	51,4
Kostnader	-92,0	-86,7	-88,7	-90,3	-90,4	-90,5	-90,5
<i>Nettokostnader</i>	<i>-34,2</i>	<i>-36,5</i>	<i>-35,4</i>	<i>-38,9</i>	<i>-39,0</i>	<i>-39,1</i>	<i>-39,1</i>
Specifikation av nettokostnader							
Kommunstyrelsen	-2,5	-2,0	-2,0	-2,4	-2,4	-2,4	-2,4
Gemensam administration	-2,6	-3,5	-2,6	-3,4	-3,4	-3,4	-3,4
Arbete, näringsliv och turism	-2,6	-2,1	-2,5	-2,7	-3,0	-3,0	-3,0
Lokaler	-1,5	-4,3	-3,4	-2,8	-2,8	-2,8	-2,8
Kollektivtrafik	-4,9	-4,8	-5,0	-5,7	-5,4	-5,4	-5,4
Teknisk försörjning	-12,6	-13,4	-15,1	-15,1	-15,1	-15,1	-15,1
Vatten och avlopp	-1,9	0,0	1,5	0,0	0,0	0,0	0,0
Räddningstjänst	-5,6	-6,4	-6,4	-6,8	-6,9	-6,9	-7,0
<i>Summa (Miljoner kronor)</i>	<i>-34,2</i>	<i>-36,5</i>	<i>-35,4</i>	<i>-38,9</i>	<i>-39,0</i>	<i>-39,0</i>	<i>-39,1</i>

Analys av driftbudgeten under femårsperioden

Diverse projekt har avslutats under kommunstyrelsen. Exempel på sådana projekt är ”Färdplan”, ”Hoforsmodellen” samt ”Boende i Hofors”.

Den gemensamma administrationen har fördelats ut på verksamheterna med cirka 25,0 mnkr för 2007, inklusive IT. Kostnader har tillkommit för bl.a. centrala utbildningsanslag och "hälsopeng" år 2006.

Arbete och näringsliv har fått medel för lokalanpassning från 2007.

Underskottsbidrag till Hoforshus AB beräknas sjunka under planeringsperioden, medan kostnaden för tomma lokaler beräknas vara oförändrad. Lokalerna har beräknats med ett nollresultat för kommunfastigheter, vilka visade ett överskott på 1,5 mnkr för 2005.

Teknisk försörjning har fått ökade kostnader för kapitaltjänst för centrumförnyelse och investering i broar. Kostnaderna för snöröjning beräknas bli högre än normalt för 2006.

Räddningstjänstens kostnader ökar under perioden eftersom, en ny station inrättas inom Gästrike Räddningstjänstförbund.

Budgetberedningens behandling

Personal- och ekonomiutskottet har godkänt kommunstyrelsens budget för 2007, med följande justering

- att öka kommunstyrelsens kostnader med 1,0 mnkr för samtliga år och öka de interna intäkterna med 0,6 mnkr, d.v.s. nettokostnaden ökar med 0,4 mnkr. Det utökade anslaget skall bl.a. täcka kostnaderna för investeringen vid Hammardammen, förstärkt kollektivtrafik samt handläggare på ledningskontoret
- att underskottsbidraget till Hoforshus AB i kommunstyrelsens budget halveras, d.v.s. en minskning med 0,7 mnkr
- att intäkt av ledningsrätt på 0,4 mnkr utgår från kommunstyrelsen, se avkastningskrav.
- att kompensera kommunstyrelsen för ökade elkostnader med 0,3 mnkr per nämnd.

Investeringsbudget

	Not	Bokslut 2005	Budget 2006	Prognos 2006	Budget 2007	Plan 2008	Plan 2009
Inkomster							
Utgifter		-16,3	-23,0	-19,0	-20,1	-13,8	-23,8
<i>Nettoutgift</i>		<i>-16,3</i>	<i>-23,0</i>	<i>-19,0</i>	<i>-20,1</i>	<i>-13,8</i>	<i>-23,8</i>
Specifikation av nettoutgift							
Datakommunikation		-0,6	-0,5	-0,5			
Datautrustning		-1,9	-1,5	-1,5	-2,2	-1,5	-1,5
Möbler, kontorsutrustning		-0,1				0,0	0,0
Winess E-postmodul					0,0		
Storvolymskopiator					-0,6		
Personalsystem		-0,1			-0,5		
Kioskbyggnad Stallbacken, inkl markarb.		-0,8	-1,7	-1,7			
Markköp					-0,1		
Hamnardammen,					-1,8		
Centrumförnyelse		-7,5	-4,0	0,0	-1,0	-5,0	-5,0
Gatubelysning		-1,0	-0,8	-0,8	-0,8	-0,8	-0,8
Bro Torsåker		0,0	-0,8	-0,8			
Bro Tolven			-0,8	-0,8			
Bro Barkhyttan			0,0	0,0			
GCM-väg Storgatan-Gillegatan			-0,3	-0,3			
Förnyelse vatten- och avloppsledningar		-3,8	-4,0	-4,0	-6,0	-6,0	-6,0
Avlopp Malmjärn							-10,0
Styr- o reglerutrustning Hofors avloppsverk					-1,8		
Ytbyte polymerutrustning, Hofors avloppsverk					-0,3		
Utbyte armatur i bassängsas, Hofors avloppsverk					-0,1		
Utbyte av delar PLC (dator) Hofors vattenverk					-0,4		
Sandfilter, kolfilter Torsåkers vattenverk					0,0	0,0	
Ombyggnad av kök centrala Hofors			-8,0	-8,0	-4,0		
Fjärrvärme vatten- och avloppsverk		-0,5		0,0			
Övergångsställe			-0,1	-0,1			
Fordon			-0,5	-0,5	-0,5	-0,5	-0,5
<i>Summa (Miljoner kronor)</i>		<i>-16,3</i>	<i>-23,0</i>	<i>-19,0</i>	<i>-20,1</i>	<i>-13,8</i>	<i>-23,8</i>

Gemensam administration

Verksamhetsidé

Verksamheten skall betjäna kommunens samtliga nämnder och enheter samt ge allmänheten service och rådgivning i olika frågor. Arbetet ska bidra till en god styrning och en effektiv hantering av hela kommunkoncernen.

Inom kommunkontoret handhas:

- övergripande strategi- och ledningsfrågor
- ärende- och arkivhantering
- ekonomisk planering, uppföljning och redovisning samt finansiering
- frågor av personalpolitisk karaktär, löner och avtal, samt löneadministration
- information och marknadsföring
- upphandling och inköpsverksamhet
- IT-verksamhet, såväl drift som frågor av utvecklings och strategikaraktär
- service i form av vaktmästeri och växel

Mål

<i>Inriktningsmål</i>	<i>Effektmål</i>
- Verka för en helhetssyn på den kommunala verksamheten	
- Stödja och stimulera samverkan, samordning och ett brett ansvarstagande	-
- Tillse att den kommunala verksamheten bedrivs effektivt mot fastställda politiska mål.	Under år 2007 skall samtliga nämnder ha kommit igång med ett internkontrollarbete Vid utgången av år 2007 skall alla kommunanställda som kan pga. schema och arbetssätt rapportera sin lön "Online" En manual i lönehantering skall vara genomförd Elektronisk hantering av leverantörsfakturor skall införas under planperioden
- På ett kompetent, snabbt och korrekt sätt ge nämnder, kommuninvånare, förtroendevalda, anställda och övriga bästa möjliga service inom sitt kompetensområde	Inga överklaganden av kommunens beslut inom administrativa frågor skall vinna framgång. Central klagomålshantering skall inledas under år 2007 Medborgaren skall med start år 2007 kunna använda Internet för självbetjäning.

Arbete, näringsliv och turism

Verksamhetsidé

Verksamheten skall arbeta för att skapa goda förutsättningar för näringslivets tillväxt i Hofors kommun så att sysselsättning och välfärd främjas.

Mål

<i>Inriktningsmål</i>	<i>Effektmål</i>
- Antalet nya arbetstillfällen skall minst motsvara de som försvinner	
- Företagsklimatet i kommunen skall vara sådant att etablerade företag stannar kvar och nya finner det attraktivt att etablera sig.	

Lokaler

Verksamhetsidé

Verksamheten skall förvalta, sköta och underhålla de byggnader som ligger inom kommunstyrelsens ansvar. Verksamheten skall också svara för kostnaderna för avvecklade lokaler, där kommunen fortsättningsvis har att betala hyra. Inom verksamheten regleras också eventuella under- eller överskott inom Hoforshus AB, som inte är hänförligt till bostäder.

Mål

<i>Inriktningsmål</i>	<i>Effektmål</i>
- Periodiskt underhåll skall utföras på fastigheterna i takt med förslitningen	
- Kostnaderna för avvecklade lokaler skall minska genom att finna andra hyresgäster	-

Verksamhetsmått

	2004	2005	2006	2007	2008	2009
Ekonomi, tusentalskronor						
- Hyra för avvecklade lokaler, netto	-2,1	-1,5	-1,5	-1,5	-1,5	-1,5
- Resultat lokaler som kommunen hyr av Hoforshus	+1,4	+1,3	0	0	0	0

Kollektivtrafik

Verksamhetsidé

Verksamheten skall svara för den lokala trafikförsörjningen, i huvudsak inom kommunen, samt svara för att ersätta allmänna kommunikationer för personer, som av medicinska orsaker inte kan utnyttja dessa.

Mål

<i>Inriktningsmål</i>	<i>Effektmål</i>
- Goda pendlingsmöjligheter till arbete och studier skall finnas.	- Möjlighet skall finnas att resa mellan, Torsåker, Hofors centrum och Robertsholms station. - Efterfrågestyrd glesbygdstrafik skall finnas vardagar
- Stimulera till ökat resande med kollektiva transportmedel	- Antalet resor med kommunens busslinjer skall öka

Verksamhetsmått

	<i>2004</i>	<i>2005</i>	<i>2006</i>	<i>2007</i>	<i>2008</i>	<i>2009</i>
Antal resor på kommunens busslinjer	34348	30672		35000	35500	36000
Antal färdtjänstkunder	580	579	575	570	565	560
Antal färdtjänstresor	16754	16994	16850	16700	16550	16400
Färdtjänstkostnad, tusental kronor	2470					
Busstrafik, biljettintäkt i förhållande till bruttokostnad	36 %					

Teknisk försörjning

Verksamhetsidé

Verksamheten skall anlägga, sköta och underhålla mark och markanläggningar såsom gator, vägar, gång- och cykelbanor, skogar, grönytor och parker med mera så att allmänheten upplever en välordnad, säker och trivsamt miljö.

Mål

<i>Inriktningsmål</i>	<i>Effektmål</i>
- Att med åtgärder av infrastrukturell art bidra till en god livsmiljö och att miljön i Hofors skall vara trevlig och attraktiv för boende och besökare	
- Standarden på gator och vägar skall vara sådan att trafikolyckor minimeras och framkomligheten är god	- Förnyelse av asfaltytor skall ske med x meter/kvadratmeter per år

Verksamhetsmått

	<i>2004</i>	<i>2005</i>	<i>2006</i>	<i>2007</i>	<i>2008</i>	<i>2009</i>
Antal belysningspunkter	3352	3352	3352	3352	3352	3352
Parker, antal kvadratmeter	150	150	150	150	150	150
Enskilda vägar, antal kilometer	37	37	37	37	37	37
Gång och cykelbanor, antal kilometer	79	79	79	79	79	79
Gator och vägar, antal kilometer						

Vatten- och avlopp

Verksamhetsidé

Verksamheten skall till abonnenter inom de allmänna anläggningarnas verksamhetsområde tillhandahålla vatten och avlopp genom drift av vatten- och avloppsverk samt ledningsnät.

Mål

<i>Inriktningsmål</i>	<i>Effektmål</i>
- Abonenterna skall erbjudas hög kvalitet till skälig kostnad.	Taxan skall ej höjas under planperioden Taxan skall vara högst 15 % över genomsnittet enligt "Nils Holgersson"-undersökningen
- Ledningsnätet skall vara funktionellt i alla delar	4000 meter ledningsnät skall minst bytas ut per år
- Reningen av avloppsvattnet skall förbättras	Ny styr- och reglerutrustning till Hofors avloppsverk under 2007

Räddningstjänst

Verksamhetsidé

Räddningstjänsten skall förhindra, förbereda sig för, hantera och ha beredskap för bränder och andra olyckor och kriser för att rädda människor, egendom och miljö. Räddningstjänstarbetet bedrivs av Gästrikre Räddningstjänstförbund, som har uppgiften att sköta räddningstjänsten i hela Gästrikland samt Älvkarleby.

Kommunal beredskap skall verka för att de viktigaste samhällsfunktionerna kan upprätthållas även vid extraordinära händelser. Den kommunala verksamheten skall i princip kunna bedrivas under samma former och i samma utsträckning, som under normala förhållanden.

Krisledningsnämnden skall, vid kris eller extraordinär händelse, med kort varsel kunna samlas för ledning och samordning av den kommunala verksamheten

Mål

<i>Inriktningsmål</i>	<i>Effektmål</i>
- Förebyggande arbete prioriteras, antalet aktiviteter inom de processer som ligger i tidsskedet före olyckan skall öka.	
- Fungerande krisledningsorganisation skall tillskapas inom kommunen	- Ett krisledningsråd skall bildas under 2007 med uppgift att verka för samordning av all krisberedskap inom kommunens geografiska område - Övning med krisledningsorganisationen skall genomföras år 2007.
- Kommunen skall ha god kunskap om risker och sårbarhet, som kan påverka kommunens verksamhet, samt en planering för hur risker och sårbarhet skall undanröjas eller minskas vid såväl vardagsolyckor som vid extraordinära händelser.	
- Kommunen skall ha god förmåga att hantera en extraordinär händelse, d.v.s. att vidta nödvändiga åtgärder för att säkerställa samhällsviktig verksamhet och ge innevånare och media tillräcklig och korrekt information	
- Kommunen verkar för samordning av all krishantering, i både det förberedande och akuta arbete, som berörda aktörer inom det geografiska området ansvarar för.	-

Verksamhetsmått

	<i>2004</i>	<i>2005</i>	<i>2006</i>	<i>2007</i>	<i>2008</i>	<i>2009</i>
Avgift Räddningstjänstförbundet, tusental kronor,	5188	5308	5807	6140	6358	6569
Statsbidrag krisberedskap, tusental kronor,				446	446	446

Miljö- och byggnadsnämnden

Målgrupp och verksamhetsuppdrag

Nämnden är kommunens beslutande organ inom miljö- och hälsoskyddsområdet samt plan- och byggområdet. Nämnden är dessutom kommunens naturvårdsorgan och tillika trafiknämnd.

Driftbudget

	Not	Bokslut 2005	Budget 2006	Prognos 2006	Budget 2007	Plan 2008	Plan 2009
Intäkter		1,3	0,9	0,9	0,9	0,9	0,9
Kostnader		-7,9	-8,2	-8,2	-8,6	-9,3	-8,5
<i>Nettokostnader</i>		-6,6	-7,3	-7,3	-7,7	-8,4	-7,6
Specifikation av nettokostnader							
Nämnden		-0,2	-0,4	-0,4	-0,4	-0,4	-0,4
Plan o byggnad		-4,9	-5,0	-5,0	-5,2	-5,9	-5,1
Miljö- och hälsoskydd		-1,5	-1,9	-1,9	-2,1	-2,1	-2,1
<i>Summa (Miljoner kronor)</i>		-6,6	-7,3	-7,3	-7,7	-8,4	-7,6

Analys av driftbudgeten under femårsperioden

Under 2008 beräknas översiktsplanen upprättas, eftersom ny kommunarkitekt kommer att anställas parallellt med nuvarande. Osäkerheter i nämndens budget- och planförslaget är

- översyner av plan- och bygglagen pågår, vilket kan ge merarbete
- planläggningen för Skycab, vilken inte är finansierad
- utvecklingen av bostadsanpassningsbidraget

Budgetberedning

Personal- och ekonomiutskottet har godkänt nämndens budget för 2007, med följande justering

- att bostadsanpassningsbidraget minskas med 0,4 mnkr jämfört med förslag från nämnd.

Investeringsbudget

	Not	Bokslut 2005	Budget 2006	Prognos 2006	Budget 2007	Plan 2008	Plan 2009
Inkomster							
Utgifter		0,0	-0,2	-0,2	-0,2	0,0	0,0
<i>Nettoutgift</i>		0,0	-0,2	-0,2	-0,2	0,0	0,0
Specifikation av nettoutgift							
Alcadastre			-0,2	-0,2	-0,2		
<i>Summa (Miljoner kronor)</i>			-0,2	-0,2	-0,2		

Plan och byggnad

Verksamhetsidé

Plan och byggnadsverksamheten skall

- tillgodose att den fysiska planeringen utformas på ett bra sätt för kommunmedborgarna
- ge information till allmänheten om gällande regler samt ge rådgivning och service
- pröva och bevilja tillstånd från sökande enligt plan- och byggnadslagen, t ex bygglov och bygganmälningar
- svara för tillsyn till verksamhetsutövare enligt plan- och bygglagen, t.ex. länsstyrelsen avseende skyddsrumbesiktning
- pröva ansökningar om bostadsanpassning
- tillhandhålla karta för stornätet samt primärkarta för kommunens olika verksamheter

Mål

<i>Inriktningsmål</i>	<i>Effektmål</i>
- Handläggning av bostadsanpassningsbidrag har hög prioritet	- Bostadsanpassningsbidrag skall handläggas inom skälig tid utifrån ärendets karaktär.
- Handlägga bygglov, bygganmälningar, förköp och andra myndighetsfrågor utan dröjsmål - Handlägga/upprätta detalj- och översiktsplaner enl. Plan- och bygglagen (PBL)	- När handlingarna är kompletta och åtgärderna överensstämmer med gällande plan handlägga delegerade bygglov inom tre veckor - Handlägga kompletta förköpsärende inom en månad. - Upprätta en detaljplan med enkelt planförfarande inom ett år - Inbjuda berörda till minst ett samråd i tidigt skede i planprocessen.
- Verka för en god byggnadskultur samt en god estetisk tilltalande stads- och landskapsmiljö.	- Särskilt beakta kulturmiljöaspekten vid bygglovprövning och planfrågor enl. PBL 3 kap.
- Inom mandatperiodens slut skall en ny översiktsplan vara upprättad.	- Underlag till översiktsplan tas fram för planremiss.

Verksamhetsmått

	2004	2005	2006	2007	2008	2009
antal bygglov, delegation	89	132	100			
antal bostadsanpassningsärenden	40	54	60			
bostadsanpassning, tusentals kronor	-849	-1 133	-1030	-1400	-1400	-1400

Miljö- och hälsoskydd

Verksamhetsidé

Verksamheten skall

- svara för tillsyn enligt miljöbalken, djurskydds- och livsmedelslagen.
- handlägga anmälningar/ansökningar enligt miljö- och hälsoskyddslagstiftningen.
- ge information och service till allmänhet/företagare som rör miljö- och hälsoskyddsområdet.
- utföra uppdrag inom miljö- och byggnadsnämndens ansvarsområde.
- samverka med lokala och regionala myndigheter.

Mål

<i>Inriktningsmål</i>	<i>Effektmål</i>
- Administration och ärendehantering ska vara effektiv.	- Kompletta ansökningar/anmälningar ska handläggas inom en månad..
- Genom livsmedelstillsynen skall smittorisker och matfusk förebyggas.	- Livsmedelsanläggningar skall kontrolleras enligt riskbaserad tillsyn - Kontrollen av livsmedelsanläggningarna ska ske enligt livsmedelverkets föreskrifter och utifrån riktlinjerna i EG-förordningarna - Samtliga livsmedelsanläggningar ska kontrolleras under 2006 och 2007.
- Miljöskyddstillsynen avser verksamheter som kan vara miljöstörande t ex industrier.	- Anmälnings- och tillståndspliktiga verksamheter ska ha regelbunden och planerad tillsyn.
- Hälsoskyddstillsynen avser verksamheter som kan skapa olägenheter av betydelse för människors hälsa t ex skolor, bad, hotell mm.	- Anmälningspliktiga verksamheter ska ha regelbunden och planerad tillsyn
- Samtliga bristfälliga enskilda avloppsanläggningar med vattenklosett skall vara åtgärdade senast 2010. Koppling till det regionala miljö kvalitetsmålet ”Ingen övergödning”	- Projektet är indelat i tre områden. - Del 1: Samtliga bristfälliga avlopp i området skulle vara åtgärdade innan utgången av 2002. Återstår för 72 fastighetsägare att åtgärda. - Del 2: Samtliga bristfälliga avlopp i området skulle vara åtgärdade innan utgången av 2005. Återstår för 12 fastighetsägare att åtgärda. - Del 3: Samtliga bristfälliga avlopp i området ska vara åtgärdade innan utgången av 2010. Återstår för 90 fastighetsägare att åtgärda

Barn- och utbildningsnämnden

Målgrupp och verksamhetsuppdrag

Barn- och utbildningsnämnden har 9 ledamöter och sammanträder 9 gånger per år.

Barn- och utbildningsnämnden ansvarar för följande verksamhetsområde:

- förskoleverksamhet
- grundskola, inklusive obligatorisk särskola, förskoleklass och skolbarnomsorg
- gymnasieutbildning inkl särgymnasium
- vuxenutbildning
- fritidsverksamhet, (exklusive bad- och lekplatser)
- kulturverksamhet

Barn- och utbildningsnämnden inrättar ett utskott för fritids- och kulturfrågor och ett intagningsutskott.

Driftbudget

	Not	Bokslut	Budget	Prognos	Budget	Plan	Plan
	2005	2006	2006	2006	2007	2008	2009
Intäkter	24,6	15,7	23,6	23,6	11,8	11,8	11,8
Kostnader	-231,3	-227,0	-235,1	-235,1	-229,8	-229,8	-228,0
<i>Nettokostnader</i>	<i>-206,7</i>	<i>-211,3</i>	<i>-211,5</i>	<i>-211,5</i>	<i>-218,0</i>	<i>-218,0</i>	<i>-216,2</i>
Specifikation av nettokostnader							
Nämnd	-0,6	-0,6	-0,5	-0,5	-0,4	-0,4	-0,4
Förskoleverksamhet	-35,5	-35,6	-35,6	-35,6	-37,6	-38,0	-38,0
Grundskola mm	-95,4	-96,8	-96,8	-96,8	-97,1	-95,1	-93,7
Gymnasieutbildning	-47,6	-49,2	-49,7	-49,7	-51,5	-52,8	-52,4
Vuxenutbildning	-4,5	-5,7	-5,7	-5,7	-6,7	-6,7	-6,7
Fritidsverksamhet	-14,2	-13,9	-13,7	-13,7	-15,0	-15,3	-15,3
Kulturverksamhet	-9,0	-9,5	-9,5	-9,5	-9,7	-9,7	-9,7
<i>Summa (Miljoner kronor)</i>	<i>-206,7</i>	<i>-211,3</i>	<i>-211,5</i>	<i>-211,5</i>	<i>-218,0</i>	<i>-218,0</i>	<i>-216,2</i>

Analys av driftbudgeten under femårsperioden

Omfattningen av förskoleverksamheten är oförändrad under perioden. Ett riktat statsbidrag på 1,8 mnkr blir generellt år 2007. Det sista familjedaghemmet i Hofors kommer enligt planerna att stängas under hösten 2007, ett finns kvar i Torsåker. Dygnetruntomsorgens öppettider minskar med t.ex. söndagar. Nya förskolelokaler i Torsåker kommer att vara färdigställda år 2008.

Grundskolans elevtal minskar under femårsperioden med drygt 20 %. Det innebär bl.a. att 12 tjänster har tagits bort inför läsåret 2006/2007 och ytterligare några tjänster kommer att tas bort inför läsåret 2007/08. Lärartätheten beräknas vara oförändrad fram till läsåret 2008/09 och därefter öka något. Ett riktat statsbidrag på 1,1 mnkr blir generellt år 2007.

Gymnasieskolans elevtal kommer att öka under perioden. Prognosen för åldersgruppen är 468 år 2008, vilket blir den största åldersgruppen. Till hösten 2010 börjar den stora elevminskningen. Den planerade gymnasireformen –07 kommer inte att genomföras till följd av den nya regeringens beslut. Reform med ny inriktning dröjer några år till.

Vuxenutbildningens omfattning är oförändrad. Det riktade statsbidraget blir generellt under 2007.

Från fritidsverksamheten överförs bad- och lekplatser till kommunstyrelsen. Diskussioner pågår om en investering i fotbollsplaner vid Stålringen eftersom det skulle lösa problemen vid Finnåsen. Säsongen i Hoforshallen och ishallen minskar med två veckor för att kompensera ökade energikostnader.

Kulturverksamheten är oförändrad i kostnadsomfattning.

Budgetberedningens behandling

Personal- och ekonomiutskottet har godkänt nämndens budget för 2007, med följande justering

- att vuxenutbildningens riktade statsbidrag överförs 2007 till det generella statsbidraget, 0,9 mnkr
- att de riktade medlen till personalförstärkning inom förskolan överförs till det generella bidraget redan 2007 istället för 2008, 1,8 mnkr,
- att starta familjecentral 2008, vilket motsvarar en minskad kostnad med 0,4 mnkr för 2007 samt 0,2 mnkr per år för 2008-09,
- att ytterligare utreda barn- och utbildningsnämndens begäran om fria arbetskläder för personal,
- att budgeten utökas med 0,5 mnkr för 2007 och ytterligare 0,3 mnkr 2008 för att täcka ökade driftkostnader för konstgräsplan vid Stålrings IP,
- att kompensera för ökade elkostnader med 0,3 mnkr per nämnd.

Investeringsbudget

	Not	Bokslut	Budget	Progno	Budget	Plan	Plan
	2005	2006	s 2006	2006	2007	2008	2009
Inkomster							
Utgifter	-2,6	-7,3	-7,3	-7,3	-9,4	-0,5	0,0
<i>Nettoutgift</i>	-2,6	-7,3	-7,3	-7,3	-9,4	-0,5	0,0
Specifikation av nettoutgift							
Persfallet, staket, utetak	-0,1						
Lillåskolan, Staket	0,0						
Lillåskolan, handikappanpassning	-0,1						
Inventarier/lekredskap Hagaskolan	-0,1						
Hagaskolan, interntelefon	-0,1						
Hiss Solberga	-0,3						
Förskola Torsåker		-4,1	-4,1		-2,5		
Inventarier förskola Torsåker					-0,3		
Arbetsmiljö ombyggnation Solbergaskolan					0,0		
Arbetsmiljö lärararbetsplatser					0,0		
Interntelefon Petreskolan					-0,3		
Bowlingmaskiner	-0,7						
Simhallen	-0,6						
Ombyggnad industriskolan	-0,5	-1,5	-1,5				
Fräs gymnasiet		-0,7	-0,7				
Utrustning Björkhagsskolan	-0,1	-0,2	-0,2				
Konst	0,0	0	0		0,0	0	0
Biblioteket och kulturskolan		-0,1	-0,1				
Biblioteket, tillgänglighet					0,0		
Stålrings Idrottsplats					-6,0		
Utrustning fritidsanläggningar					-0,3	-0,5	
Diverse investeringar mindre än 0,1 mnkr		-0,7	-0,7				
<i>Summa (Miljoner kronor)</i>	-2,6	-7,3	-7,3	-7,3	-9,4	-0,5	0,0

Förskoleverksamheten

Verksamhetsidé

Förskoleverksamhet vänder sig till barn från ett år till dess de börjar skolan. Kommunen är skyldig att tillhandhålla förskoleverksamhet till barn, vars föräldrar förvärvsarbetar eller studerar, eller då barnet har ett eget behov av verksamheten. Skyldigheten omfattar även barn till arbetslösa eller föräldralediga under minst tre timmar per dag eller 15 timmar i veckan. Plats ska erbjudas utan oskäligt dröjsmål, dvs. normalt inom tre till fyra månader efter det att föräldrarna anmält behov av plats. Plats ska erbjudas så nära barnets hem som möjligt. Dessutom ska alla barn erbjudas avgiftsfri förskola minst 525 timmar per år från och med höstterminen det år de fyller fyra år (allmän förskola).

Förskola är en pedagogisk gruppverksamhet för inskrivna barn i åldern 1-5 år. Öppethållandet anpassas till föräldrarnas arbetstider/studietider eller till barnens behov. I familjedaghem tar en dagbarnvårdare emot inskrivna barn i sitt hem under den tid föräldrarna förvärvsarbetar eller studerar.

Förskolans betydelse, som första steget i det livslånga lärandet, markeras i och med den egna läroplanen. De pedagogiska principerna i förskolans läroplan bygger på att omsorg och pedagogik hör samman. En god omvårdnad är en förutsättning för utveckling och inläring samtidigt som omvårdnaden i sig har ett pedagogiskt innehåll. Vidare betonas lekens betydelse för barns utveckling och lärande liksom barnets egen aktivitet. Förskolan ska vara rolig, trygg och lärorik för alla barn som deltar.

I Hofors finns förskolor i Robertsholm, Västerhöjden, centrala Hofors, Born, Lillån, Torsåker och Bodås. Familjedaghem finns i Torsåker. Förskola med utökade öppettider finns i Hofors. Familjecentral planeras till år 2008.

Mål

De tre fokusområdena inom utbildning är Tala – Läsa – Skriva, Lärmiljö och Demokrati, Jämställdhet, Inflytande.

<i>Inriktningsmål</i>	<i>Effektmål</i>
- Barnet/eleven ska uppnå en gynnsam utveckling och ett bättre resultat och därmed få större handlingsfrihet i framtida studie- och yrkesval.	- Alla barn ska höstterminen år 2008 ha en väl fungerande individuell utvecklingsplan grundad på läroplanernas processer - Minst 80 % av barnen ska av pedagoger bedömts ha uppnått tillräcklig språkutveckling mot målen i grundskolans tidigare år.
- Varje barn ska erbjudas en trygg och utvecklande fysisk inomhus-, utomhus- och naturmiljö för lärande och omsorg.	- 95 % av föräldrarna ska vara nöjda med den miljö som förskolorna erbjuder och hur den nyttjas för lärande och omsorg.
- Alla barn i förskolan upplever den som rolig, trygg och lärorik baserad på människors lika värde oavsett kön, social eller etnisk bakgrund.	- Alla föräldrar ska vara nöjda med sitt barns trivsel på förskolan.

Verksamhetsmått

	2004	2005	2006	2007	2008	2009
Befolkning 1-5 år, 31 dec (offentl prognos)	436	436	422	418	414	414
Antal inskrivna i förskola, snitt	363	363	355	365	365	365
Antal inskrivna i familjedaghem, snitt	16	16	12	6	4	4
Antal barn/årsarbetare i förskolan*	4,9	5,0	5,0	5,0	5,0	5,0
Antal barn per avdelning*	16,1	16,6	16,9	16,1	16,1	16,1
Bruttokostnad per inskriven i förskola, kr*	110400	110600	113000	115000	115000	115000
Andel barn 1-5 år i barnomsorg*	82%	84%	85%	85 %	85 %	85 %

*Skolverkets definitioner och uppgifter används.

Grundskola mm

Verksamhetsidé

Skollagen säger att alla barn och ungdomar i det offentliga skolväsendet ska ha tillgång till en likvärdig utbildning, oberoende av kön, geografisk hemvist och sociala och ekonomiska förhållanden. Utbildningen ska "ge eleverna kunskaper och färdigheter och i samarbete med hemmen främja deras harmoniska utveckling till ansvarsställande människor och samhällsmedlemmar". Hänsyn ska också tas till elever i behov av särskilt stöd.

Alla barn mellan sju och sexton år i Sverige är skolpliktiga. Läroplanen anger skolans värdegrund och grundläggande mål och riktlinjer. Förutom detta finns för varje enskilt ämne en nationellt fastställd kursplan. Varje kommun ska fastställa en skolplan, som visar hur kommunens skolor ska organiseras och utvecklas.

För barn med utvecklingsstörning finns särskolan. Den obligatoriska särskolan består av nio årskurser i antingen grundsärskolan eller träningskolan. I grundsärskolan går barn med lindrig utvecklingsstörning. I träningskolan går elever som har en begåvningsnedsättning, som gör att de inte kan tillgodogöra sig undervisningen i grundsärskolan. Eleverna i särskolan har rätt till ett tionde skolår.

Kommunen är skyldig att erbjuda barn plats i förskoleklass från och med höstterminen det år då barnet fyller sex år. Förskoleklassen ska omfatta minst 525 timmar om året.

Förskoleklassen är en frivillig skolform och verksamheten ska betraktas som undervisning i samma mening som i övriga skolformer. Utbildningen i förskoleklassen ska stimulera varje barns utveckling och lärande samt ligga till grund för fortsatt skolgång.

Fritidshemmet vänder sig till barn till och med tolv år som går i förskoleklass eller grundskola. Kommunen är skyldig att tillhandahålla skolbarnsomsorg till barn, vars föräldrar förvärvsarbetar eller studerar eller då barnet har ett eget behov av verksamheten. Fritidshem är en pedagogisk gruppverksamhet för inskrivna barn under den skolfria delen av dagen och under lov. Öppethållandet anpassas till föräldrarnas arbetstider/studietider eller till barnens behov. Skolbarnsomsorgens uppgift är att komplettera skolan, såväl tids- som innehållsmässigt, samt att erbjuda barn en meningsfull fritid och stöd i utvecklingen.

Grundskola, förskoleklass och fritidshem finns på Värnaskolan (F-åk 3), Petreskolan (åk 3-9), Lillåskolan (F-åk 3), Hagaskolan (åk 4-9), Solbergaskolan (F-6) och Bodåsskolan (F-6). Särskolan är placerad på Värnaskolan. Förberedelseklasser för flyktingar finns.

Förskola och skola för asylsökande barn och ungdomar boende i kommunen avvecklas, eftersom Migrationsverkets asylmottagning kommer att flytta från kommunen.

Mål

De tre fokusområdena inom utbildning är Tala – Läsa – Skriva, Lärmiljö och Demokrati, Jämställdhet, Inflytande.

Inriktningsmål	Effektmål
<ul style="list-style-type: none"> - Barnet/eleven ska uppnå en gynnsam utveckling och ett bättre resultat och därmed få större handlingsfrihet i framtida studie- och yrkesval. 	<ul style="list-style-type: none"> - Alla elever ska höstterminen år 2008 ha en väl fungerande individuell utvecklingsplan grundad på läroplanernas processer - Andelen elever i årskurs två som av pedagoger bedömts ha uppnått tillräcklig läs- och skrivutveckling ska vara minst 85 %. - Andelen elever i årskurs fem som har godkända resultat i nationella prov i svenska, engelska och matematik ska öka till minst 85 % år 2008 och minst 90 % år 2011. - Andelen elever som är behöriga till gymnasiet ska öka till minst 90 % år 2008 och till minst 95 % år 2011. - Meritvärdet i årskurs nio ska öka till rikssnitt år 2011.
<ul style="list-style-type: none"> - Varje elev ska erbjudas en trygg och utvecklande fysisk inomhus-, utomhus- och naturmiljö för lärande och omsorg. 	<ul style="list-style-type: none"> - 90 % av eleverna ska vara nöjda med den miljö som skolorna erbjuder och hur den nyttjas för lärande och omsorg år 2011.

Verksamhetsmåt

	2004	2005	2006	2007	2008	2009
Elevtal i genomsnitt per år						
- Fritidshem	272	275	265	265	265	260
- Förskoleklass	108	96	92	91	82	79
- Grundskola	1169	1123	1083	1030	962	902
- Särskola	33	30	26	20	20	20
Andel av barn 6-9 år i fritidshem	62 %	61 %	68 %	71 %	71 %	74 %
Lärare per 100 elever i grundskola*	8,2	8,3	8,3	8,2	8,7	8,9
Kostnad per barn i fritidshem, kr*	30 300	33 000	33 000	33000	33000	33000
Kostnad per förskoleklass elev, kr*	50 600	56 500	57 000	49000	55000	57000
Kostnad per grundskoleelev, kr*	67 800	68 900	74 700	75000	79000	86000
Kostnad per särskoleelev, kr*	200400	223100	265000	310000	290000	290000
Andel elever behöriga till gymnasiet*	93 %	88 %			90 %	
Meritvärde i årskurs nio snitt (rikssnitt)*	198	194				
	(207)	(206)				

*Skolverkets definitioner och uppgifter används.

Gymnasieutbildning

Verksamhetsidé

Alla elever som avslutat grundskolan ska erbjudas en gymnasieutbildning. Den svenska gymnasieskolan ger grundläggande kunskaper för yrkes- och samhällsliv och för vidare studier. Gymnasieskolan styrs av läroplanen och skollagen samt program mål, kursplaner betygs kriterier. Varje kommun ska fastställa en skolplan.

I Hofors erbjuds gymnasieutbildning med de nationella programmen Barn- och fritidsprogrammet (BF), Elprogrammet (EC), Handels- och administrationsprogrammet (HP), Naturvetenskapsprogrammet (NV) och Samhällsvetenskapsprogrammet (SP). Dessutom finns ett specialutformat industriprogram Industriskolan (SM-IP) och individuellt program (IV). Övriga program erbjuds i närliggande kommuner, landstinget samt friskolor.

Ungdomar, som inte har förutsättningar att gå den vanliga gymnasieskolan, erbjuds plats i gymnasiesärskolan. Gymnasiesärskolan erbjuder på liknande sätt som gymnasieskolan nationella, specialutformade eller individuella program, alla fyraåriga. I första hand erbjuds utbildningen i Gävle och Falun.

Mål

De tre fokusområdena inom utbildning är Tala – Läsa – Skriva, Lär miljö och Demokrati, Jämställdhet, Inflytande.

<i>Inriktningsmål</i>	<i>Effektmål</i>
<ul style="list-style-type: none">- Eleven ska uppnå en gynnsam utveckling och ett bättre resultat och därmed få större handlingsfrihet i framtida studie- och yrkesval.	<ul style="list-style-type: none">- Alla elever ska höstterminen år 2008 ha en väl fungerande individuell utvecklingsplan grundad på läroplanernas processer.- Från år 2008 ska andelen elever i kommunens gymnasieskola som fullföljt gymnasieprogrammet (fått slutbetyg) inom 4 år, öka till rikssnittet.- 90 % av eleverna på Individuella programmet ska inom ett år uppnå behörighet till gymnasieutbildning.

Verksamhetsmått

	2004	2005	2006	2007	2008	2009
Befolkning 16-18 år, snitt	415	433	444	453	465	455
Antal elever i Hofors gymnasieskola, snitt	265	252	267	272	267	268
Antal elever från Hofors i andra skolor, snitt	173	183	185	187	198	189
Antal elever i särgymnasium, snitt		12	16	18	20	20
Interkommunala kostnader, inkl. inack, miljoner kr	-17,5	-24,6	-24,0	-25,6	-26,7	-26,2
Kostnad per folkbokförd elev i kommunen (ej särgymnasium), kr*	94 600	98 500	99 500	100500	100500	100500
Andel med slutbetyg från Björkhagsskolan inom 4 år (rikssnitt)*	64 % (75 %)	66 % (76 %)			76 %	76 %

*Skolverkets definitioner och uppgifter används.

Vuxenutbildning

Verksamhetsidé

Alla vuxna (från 20 år) skall ges möjlighet att utvidga sina kunskaper och utveckla sin kompetens i syfte att främja personlig utveckling, demokrati, jämställdhet, ekonomisk tillväxt och sysselsättning.

Vuxenutbildningen består av

- grundläggande vuxenutbildning - för den som saknar de kunskaper som barn och ungdomar får i grundskolan
- gymnasial vuxenutbildning - syftar till att ge vuxna kunskaper och färdigheter på en nivå som motsvarar den som utbildningen i gymnasieskolan skall ge
- Svenska för invandrare (SFI) - är grundläggande utbildning i svenska språket och om det svenska samhället för vuxna som inte har svenska som modersmål
- Särvux - är utbildning för psykiskt utvecklingsstörda vuxna som vill komplettera sin utbildning
- uppdragsutbildningar för arbetsgivare som vill ut- eller fortbilda sina anställda
- distansstudieverksamhet på gymnasie- och högskolenivå för vuxna

Mål

<i>Inriktningsmål</i>	<i>Effektmål</i>
- Eleven ska uppnå en gynnsam utveckling och ett bättre resultat och därmed få större handlingsfrihet i framtida studie- och yrkesval.	- Andelen kursdeltagare i gymnasial vuxenutbildning som slutfört kurs ska vara minst på rikssnitt.

Verksamhetsmått

	2004	2005	2006	2007	2008	2009
Antal helårsstudieplatser	147	79	55	55	55	55
Kostnad för hemkommunen per heltidsstuderande, kr*	57 300	59 300				
Andel kursdeltagare i gymnasial vuxenutbildning som slutfört kurs* (rikssnitt)	83 % (76 %)	87 % (75 %)				
-						

*Skolverkets definitioner och uppgifter används.

Fritidsverksamhet

Verksamhetsidé

Kommunen har idrotts- och fritidsanläggningar (Hoforshallen, ishallen, Värnahallen, Torsåkers IP och Stålrings IP) vandrings- och skidspår för att stimulera alla invånare till fritid och livskvalitet.

Ekonomiskt stöd och rådgivning ges till fritidsföreningar för att stimulera alla invånare till fritid och livskvalitet genom föreningsliv. Barn och ungdomar 7-20 år prioriteras.

Fritidsgårdar erbjuds för att ge ungdomar en stimulerande fritid i drogfri miljö och motverka utslagning.

På Edskevall finns sommarkollo för att aktivera barn 6-12 år sommartid i samarbete med bl.a. Metall, Ovacos arbetarförening, näringslivet och föreningar.

Mål

<i>Inriktningsmål</i>	<i>Effektmål</i>
- Kommunen ska ge förutsättningar för ett rikt och levande kultur- och fritidsliv för alla åldrar. Kultur- och fritidslivet ska utgöra ett mervärde för goda och meningsfulla levnadsvillkor i alla delar av kommunen.	- År 2007 ska en handlingsplan för fritids- och kulturverksamheten vara klar, där även effektmål ska finnas.

Verksamhetsmått

	2004	2005	2006	2007	2008	2009
- Öppetimmars/vecka Hoforshallen	86	86	86	86	86	86
- Öppetimmars/vecka ishall, säsong	87	87	87	87	87	87
- Antal besökare i Hoforshallen	213000	225000	225000	225000	225000	225000
Nettokostnad, miljoner kr						
- Idrottsanläggningar	11,0	10,8	10,7	11,7	12,0	12,0
- Bidrag fritidsverksamhet	2,0	1,9	1,9	1,9	1,9	1,9
- Fritidsgårdar	1,3	1,4	1,3	1,4	1,4	1,4

Kulturverksamhet

Verksamhetsidé

Ekonomiskt stöd och rådgivning ges till studieorganisationer för att stimulera i första hand vuxnas folkbildning samt som kulturbärare inom konsthantverk. Ekonomiskt stöd och rådgivning ges även till kulturföreningar för att ge alla invånare kulturverksamhet. För att tillgodose behovet av samlingslokaler ges ekonomiskt stöd till samlingslokaler.

Bibliotek för alla finns i Hofors och en liten filial i Torsåker.

Kulturskolan erbjuder barn och ungdomar kulturell verksamhet samt är kommunens kontakt i kulturella frågor.

Mål

<i>Inriktningsmål</i>	<i>Effektmål</i>
- Kommunen ska ge förutsättningar för ett rikt och levande kultur- och fritidsliv för alla åldrar. Kultur- och fritidslivet ska utgöra ett mervärde för goda och meningsfulla levnadsvillkor i alla delar av kommunen.	- År 2007 ska en handlingsplan för fritids- och kulturverksamheten vara klar, där även effektmål ska finnas.
- Biblioteket ska främja intresset för läsning och litteratur samt stödja individens informations- och kunskapsinhämtande. Verksamhet gentemot barn och ungdom, funktionshindrade och språkliga minoriteter ska prioriteras.	- År 2007 ska kommunens biblioteksplan färdigställas. - År 2010 ska bibliotekets lokaler vara tillgänglighetsanpassade för funktionshindrade
- Kulturskolan ska stödja och uppmuntra att kultur finns i samhället, ge skolelever en inblick i olika kulturella uttrycksformer och kulturskoleelever kunskaper och färdigheter inom respektive konstform.	

Verksamhetsmått

	2004	2005	2006	2007	2008	2009
Antal öppettimmar/vecka huvudbibliotek	43	42	42	42	42	42
Antal utlånade media/ invånare	6,0	5,9	6,0	6,0	6,0	6,0
Kulturskola, antal elevavgifter	205	168	200	200	200	200
Ekonomi, miljoner kr						
- Stöd till samlingslokaler	2,9	2,5	2,6	2,6	2,6	2,6
- Stöd till studieorganisationer	0,7	0,6	0,7	0,7	0,7	0,7
- Stöd till kulturföreningar	0,2	0,2	0,2	0,2	0,2	0,2
- Bibliotek	4,1	3,9	4,3	4,4	4,4	4,4
- Kulturskola	1,7	1,7	1,9	1,9	1,9	1,9

Socialnämnden

Målgrupp och verksamhetsuppdrag

Socialnämnden har 9 ledamöter och sammanträder 9 gånger per år.

Socialnämnden ansvarar för följande verksamhetsområde:

- äldreomsorg
- omsorg funktionshindrade
- individ- och familjeomsorg
- integration
- arbetsmarknadsåtgärder.

Socialnämnden inrättar ett utskott för individ- och familjeärenden. Socialnämnden är också huvudman för referensorganen kommunalt handikappråd och pensionärsråd

Driftbudget

	Not	Bokslut 2005	Budget 2006	Prognos 2006	Budget 2007	Plan 2008	Plan 2009
Intäkter		74,3	80,8	76,7	79,7	79,7	79,7
Kostnader		-230,2	-240,8	-238,0	-245,5	-246,0	-246,3
<i>Nettokostnader</i>		<i>-155,8</i>	<i>-160,0</i>	<i>-161,2</i>	<i>-165,8</i>	<i>-166,3</i>	<i>-166,6</i>
Specifikation av nettokostnader							
Nämnden		-0,3	-0,5	-0,4	-0,6	-0,6	-0,6
Äldreomsorgen		-106,6	-108,9	-108,7	-112,0	-112,0	-112,0
Omsorg funktionshindrade		-23,9	-24,0	-24,8	-26,9	-27,4	-27,7
Individ- och familj		-23,5	-24,8	-25,7	-24,5	-24,5	-24,5
Integration							
Arbetsbefrämjande åtgärder		-1,5	-1,8	-1,6	-1,8	-1,8	-1,8
<i>Summa (Miljoner kronor)</i>		<i>-155,8</i>	<i>-160,0</i>	<i>-161,2</i>	<i>-165,8</i>	<i>-166,3</i>	<i>-166,6</i>

Analys av driftbudgeten under femårsperioden

Inom äldreomsorgen har 14 platser avvecklats under 2006, vilket beräknas till en helårseffekt på 3,0 mnkr Vidare beräknas behovet av stöd i ordinärt boende öka under planperioden. Tre-målssystem har införts på Hantverkaren och Spelmannen.

Inom omsorg för funktionshindrade beräknas antalet LASS-ärende öka under planperioden dessutom beräknas en extern placering tillkomma.

Budgetberedningens behandling

Personal- och ekonomiutskottet har godkänt nämndens budget för 2007, med följande justering

- att minska budgeten med 1,0 mnkr från 2007 inom individ- och familjeomsorg. Personal- och ekonomiutskottet beräknar bl.a. att kostnaderna för försörjningsstöd kommer att minska som en effekt av coachprojektet,

- att minska budgeten för äldreomsorg och omsorg om funktionshindrade med 0,8 mnkr, vilket bl.a., enligt företrädare för nämnden, kan innebära att platser inom särskilt boende placeras i ”malpåse”,
- att nämnden kompenseras för nya åtagande för kommunen rörande ingripande mot unga lagöverträdare med 0,1 mnkr .

Investeringsbudget

	Not	Bokslut 2005	Budget 2006	Prognos 2006	Budget 2007	Plan 2008	Plan 2009
Inkomster							
Utgifter		-0,2	-0,3	0,0	0,0	0,0	0,0
<i>Nettoutgift</i>		<i>-0,2</i>	<i>-0,3</i>	<i>0,0</i>	<i>0,0</i>	<i>0,0</i>	<i>0,0</i>
Specifikation av nettoutgift							
Diverse investeringar mindre än 0,1 Mkr			-0,2	-0,4			
Ugn, Hesselgrenska			-0,1	-0,1			
Utrustning äldreomsorgen		-0,2	-0,3	-0,5	0,0	0,0	0,0
<i>Summa (Miljoner kronor)</i>		<i>-0,2</i>	<i>-0,3</i>	<i>-0,5</i>	<i>0,0</i>	<i>0,0</i>	<i>0,0</i>

Äldreomsorgen

Äldreomsorgen ansvarar för kommunens omsorger enligt Socialtjänstlagen och Hälso- och sjukvårdslagen för äldre personer med funktionshinder, samt vissa yngre funktionshindrade, som inte omfattas av ansvarsområdet för omsorg om funktionshindrade.

Insatser, som efter en behovsbedömning kan erbjudas, är t ex hemtjänst i form av hjälp med personlig omvårdnad, aktivering och/eller serviceinsatser, vistelse på dagverksamhet, korttidsvistelse, boende på ett äldreboende (särskilt boende), och stöd till anhöriga, som vårdar någon närstående i hemmet.

Verksamheten bedrivs enligt Socialtjänstlagen, Hälso- och sjukvårdslagen, riktlinjer, som socialnämnden antagit, samt övrig tillämplig lagstiftning.

Verksamhetsidé

Äldreomsorgen skall med en helhetssyn ge den omsorg och vård den enskilde behöver och enligt lag har rätt till.

Insatser skall ges på ett sätt, som stärker förmåga och oberoende och som skapar och bibehåller trygghet, kontinuitet och meningsfullhet.

Omsorg och vård skall ges på den enskildes villkor och med respekt för den enskildes möjligheter till oförändrat levnadssätt i övrigt.

Genom att arbeta i samverkan med myndigheter, ideella organisationer och enskilda, förhindra eller fördröja att behov av insatser uppkommer.

Mål

De tre fokusområdena för vård och omsorg är trygghet, delaktighet och kvalitet

<i>Inriktningsmål</i>	<i>Effektmål</i>
- Verka för att äldre genom förebyggande verksamhet kan leva ett självständigt liv. Arbetet skall vara rehabiliterande och utgå från den enskildes behov.	- Att andelen nöjda vårdtagare inom hemtjänsten är minst 90 %, följs upp genom enkät. - Att starta en dagverksamhet som ej kräver biståndsbeslut senast år 2008.
- Skapa förutsättningar för att flexibelt anpassa verksamheterna till ett varierat vårdbehov hos vårdtagarna.	- Att alla som beviljats hjälp skall få det inom skälig tid för att undvika sanktionsavgift. - Att öka antalet korttidsvistelseplatser med minst 5 under planperioden. - Att kostnaden för utskrivningsklara ej skall överstiga 0,3 mnkr något år, trots ökat antal äldre.
- När en person inte längre kan vårdas i den egna bostaden, till följd av fysiska eller psykiska orsaker, skall särskilda boendeformer med individuell omsorg och vård erbjudas inom skälig tid.	- Att ingen som beviljats plats i särskilt boende skall behöva vänta över 3 månader.

- Verka för att personalbehov tillgodoses genom en kontinuerlig kompetensutveckling och goda arbetsförhållanden.	- All tillsvidareanställd personal skall ha genomgått brandutbildning och utbildning i förflyttningsteknik år 2007 och i bemötande senast år 2009. - Till 2009 skall 85 % av personalen inom vården ha en omvårdnadsutbildning eller ha annan utbildning anpassad till verksamhetens behov.
- Kvalitetssäkringsarbete skall bedrivas.	- Alla vårdtagare skall ha en individuell vårdplan. - Beslut om biståndinsatser skall årligen omprövas. - Genomföra uppsökande verksamhet varje år för att främja förutsättningarna för goda levnadsförhållanden i ordinärt boende.

Verksamhetsmått

	2004	2005	2006	2007	2008	2009
Befolkning	2379	2357	2346	2354	2368	2416
- 65-79 år, 31 december	1669	1620	1614	1607	1624	1681
- 80 år och äldre, 31 december	710	737	732	747	744	735
Ärende i ordinärt boende, snitt	251	245	240	250	250	250
Antal korttidsvistelseplatser	15	17	17	17	17	17
Antal platser i särskild boendeform	205	204	188	188	188	188
andel inv. 65-w år i särskilt boende, %	8,6	8,7	8,0	8,0	7,9	7,8

Omsorg om funktionshindrade

Omsorg om funktionshindrade ansvarar för kommunens stöd och service till personer med förståndshandikapp, autism eller autismliknande tillstånd och till personer med betydande och bestående funktionshinder, bestående hjärnskada eller kroppslig sjukdom samt personer med andra varaktiga fysiska eller psykiska funktionshinder, som inte beror på normalt åldrande.

Verksamheten bedrivs enligt Lagen om stöd och service till vissa funktionshindrade (LSS), Psykiädelreformen, riktlinjer, som socialnämnden antagit, samt övrig tillämplig lagstiftning

Verksamhetsidé

Omsorg om funktionshindrade skall ge förutsättningar för en god vård och en god omsorg. Möjlighet skall skapas för varje funktionshindrad person att forma sitt eget liv.

Varje funktionshindrad person ska tillförsäkras möjlighet till en god livskvalitet i en kommun tillgänglig för alla.

Genom samverkan med andra verka för att funktionshindrade får tillgång till fritids- och kulturutbudet.

Mål

De tre fokusområdena för omsorg om funktionshindrade är kompetens, behov och bemötande.

<i>Inriktningsmål</i>	<i>Effektmål</i>
- Personer med funktionshinder ska få möjlighet att leva som andra och i gemenskap med andra. God tillgänglighet, kontinuitet och flexibilitet skall tillgodoses i relationen mellan vårdtagare och personal.	- 5 personer tillhörande omsorg om funktionshindrade ska beredas möjlighet till sin dagliga sysselsättning eller anpassat arbete i kommunens verksamheter eller inom den privata sektorn.
- Personer med omfattande och långvariga psykiska funktionshinder ska bli integrerade i samhället genom social rehabilitering.	- 90 % av de inom socialpsykiatri skall uppleva att de har en meningsfull sysselsättning.
- Personalens kompetens skall prioriteras för att nå upp till en god service och bra kvalitet. Känsla och engagemang ska vara betydande inslag i omsorgen om funktionshindrade personer.	- All tillsvidareanställd personal skall ha genomgått brandutbildning och utbildning i förflyttningsteknik till 2007 och utbildning i bemötande senast 2009. - År 2009 skall 85 % av personalen inom vården ha en omvårdnadsutbildning eller ha annan utbildning anpassad till verksamhetens behov.
- Kvalitetssäkringsarbete skall bedrivas.	- Beslut om biståndsinsatser skall årligen omprövas. - Befintliga individuella planer skall revideras så att de uppfyller formella krav.

Verksamhetsmått

	<i>2004</i>	<i>2005</i>	<i>2006</i>	<i>2007</i>	<i>2008</i>	<i>2009</i>
Vuxna med LSS	42	44	44	45	45	46
Vuxna med LASS	22	24	26	28	29	30
Barn med LSS	7	9	10	10	10	10
Barn med LASS	6	8	10	10	11	11
Platser i gruppboende, LSS	8	8	8	8	8	8
Platser i anpassat boende, LSS	10	10	10	10	10	10
Servicebostad					4	6
Platser i gruppboende, psyk	6	6	6	6	6	6
Antal satellitlägenheter	2	2	4	4	4	4

Individ och familjeomsorg

Verksamhetsidé

Individ- och familjeomsorgen skall

- erbjuda barn och unga stöd, skydd och behandling (förebyggande verksamhet, familjehem, institutionsvård)
- tillvarata barns intresse och rättigheter i ekonomiska, juridiska och sociala frågor (familjerådgivning, familjerätt och adoptionsärenden)
- handlägga ekonomiskt bistånd till hushåll med försörjningssvårigheter
- erbjuda vuxna med missbruksproblem behandling och skydd, (öppenvård, beroendecentrum, institutionsvård)
- handlägga ärenden som rör alkoholservingstillstånd
- tillhandahålla konsumentrådgivning
- svara för kommunens flyktingmottagande

Mål

<i>Inriktningsmål</i>	<i>Effektmål</i>
- Sociala problem, missbruk och kriminalitet i Hofors kommun ska minska. Individ- och familjeomsorgens förebyggande arbete ska bidra till detta	- Kostnaden för individ- och familjeomsorgen per invånare ska minska årligen ner till snittet för strukturellt jämförbara kommuner. - Öppen förebyggande vård inom missbruk, barn och unga samt ekonomiskt bistånd ska uppgå till minst 3 miljoner kr per år 2007-2009.
- Biståndet för försörjning skall utformas så att det stärker individens möjligheter att leva ett självständigt liv.	- Bidragsperioden per ekonomisk biståndstagare ska minska jämfört med år 2005
- Individ- och familjeomsorgen ska erbjuda en god service. Varje individ ska bemötas med respekt.	- Andelen, som är nöjda med bemötandet vid kontakter med IFO, ska vara 75 %.
- Flyktingar ska ges en god introduktion så att de snabbt blir integrerade i samhället.	- Andelen flyktingar som efter två år är helt bidragsberoende ska minska.

Verksamhetsmått

	2004	2005	2006	2007	2008	2009
Antal placerade i familjehem/institution	28	22				
Antal kontaktpersoner	24	36				
Snitt antal hushåll, ekonomiskt bistånd	110	131	105			
Ekonomi, tusental kronor						
- placeringskostnad barn och unga, brutto	9507	9345	7000	6200		
- vård och behandling, missbruk, brutto	3616	3386	2900	2900		
- ekonomiskt bistånd, brutto	5854	7024	5700	6500		
Nettokostnad för Individ och familjeomsorg per invånare, kr (jmf kommuner) ¹	2545 (1883)	2432 (1994)	2471			
Kostnad för öppen vård inom missbruk, barn och unga, ekonomiskt bistånd ² , mnkr	1,9	2,3	3,0			

¹ Källa Sveriges Kommuner och Landsting: www.webor.se

² Källa: Sveriges Kommuner och Landsting: www.webor.se med tillägg för kostnad för Coach-verksamhet.

Integration

Verksamhetsidé

Nämnden skall

- flyktingmottagande

Mål

<i>Inriktningsmål</i>	<i>Effektmål</i>
- Flyktingar ska ges en god introduktion så att de snabbt blir integrerade i samhället.	- Andelen flyktingar som efter två år är helt bidragsberoende ska minska.

Verksamhetsmått

	2004	2005	2006	2007	2008	2009
Antal flyktingar efter två år, som har försörjningsstöd						

Arbetsbefrämjande åtgärder

Verksamhetsidé

Arbetsbefrämjande åtgärder skall underlätta för långtidsarbetslösa främst ungdomar, kvinnor, handikappade och invandrare att komma ut på arbetsmarknaden och förbereda och aktivera de sökande till utkomst på den ordinarie arbetsmarknaden.

För att ge dessa grupper meningsfull sysselsättning finns Kommunal ungdomsplats (KUP) Ungdomsgarantin (UNG) och IDEA där Arbetsförmedlingen är en viktig samarbetspart samt Offentligt skyddad anställning (OSA).

Feriearbete erbjuds ungdomar 16-17 år för att ge inblick i arbetslivet inför kommande utbildning och arbetsliv.

Mål

<i>Inriktningsmål</i>	<i>Effektmål</i>
- Att vi i samverkan med arbetsförmedlingen och andra aktörer verkar för att kommunen har fortsatt låg öppen arbetslöshet. Vår målsättning är att ha goda kunskaper om våra företag och verksamheter. Vi skall också ha nära och goda relationer, som gagnar den verksamhet vi upprätthåller, för att underlätta för ungdomar och andra att få arbete, utbildning och/eller praktik.	- Platserna vi förfogar över skall vara tillsatta och även tillgängliga för sökande. som uppbär stöd från andra verksamheter i samhället exempelvis inom Individ och familjeomsorg IFO och Försäkringskassan. - Samtliga sökande, som är inskrivna i våra åtgärder, skall följas upp via enkäter för att få bekräftelse på att verksamhetens resurser används rätt och för att utveckla verksamheten och att den enskilde har en positiv upplevelse av aktiviteten som ett led i individens fortsatta utveckling.

Verksamhetsmått

	2004	2005	2006	2007	2008	2009
KUP,UNG, antal platser			15-20			
IDEA, antal platser			20			
OSA, antal			6			
Feriearbeten, antal			80			

