

Budget 2005

Flerårsplan 2006-07

Antagen av Hofors Kommunfullmäktige i november 2004



Hammardammen hösten 2003



Sammanfattning	3
Beslut i kommunfullmäktige.....	4
Budgetdirektiv samt budgetberedningens behandling.....	5
Organisation	8
Allmänna förutsättningar	9
Färdplan Hofors Kommun samt kommunövergripande mål	12
Personalöversikt.....	13
Ekonomisk översikt.....	14
Resultatbudget	16
Balansbudget	18
Finansieringsbudget	19
Finansiella nyckeltal	20
Driftbudget.....	21
Investeringsbudget	21
Regler för ekonomistyrning.....	22
Kommunfullmäktige	23
Kommunstyrelsen	24
Gemensam administration.....	25
Arbete, näringsliv och turism	26
Kollektivtrafik	27
Teknisk försörjning	28
Vatten- och avlopp	29
Räddningstjänst.....	30
Miljö- och byggnadsnämnden	31
Plan- och byggnad	32
Miljö- och hälsoskydd	33
Barn- och ungdomsnämnden.....	34
Förskoleverksamhet	35
Förskoleklass, grundskola, särskola samt skolbarnomsorg	37
Individ- och familjeomsorg.....	39
Omvårdnadsnämnden.....	41
Äldreomsorgen	42
Omsorg funktionshindrade	45
Utbildnings-, arbetsmarknads-, fritids- och kulturnämnden.....	47
Gymnasieutbildning	49
Vuxenutbildning	50
Arbetsbefrämjande åtgärder.....	52
Fritidsverksamhet	53
Kulturverksamhet	54
Finansförvaltningen	56
Bilaga, Specifikation investeringar	57



Sammanfattning

I kommunallagen har lagts fast ett krav på att den kommunala budgeten skall innehålla en plan för ekonomin som visar hur kommunens utgifter skall finansieras under en treårsperiod.

Färdplan Hofors Kommun

Under 2004 har kommunen arbetat med en färdplan för Hofors Kommun. Pågående färdplansarbete skall utmynna i en vision för Hofors Kommun 2014 och ett antal fokusområden. Kommunfullmäktige skall kring årsskiftet behandla färdplanen för Hofors Kommun.

Ekonomi i balans

Från och med 2000 gäller ett statligt krav på att kommunerna måste ha balans i sin ekonomi, d.v.s. att intäkterna måste överstiga kostnaderna.

Hofors Kommun har klarat balanskravet för åren 2000-03. I prognosen för 2004 så beräknas intäkterna att överstiga kostnaderna.

2005-årsbudget är i balans och finansieras med en oförändrad skattesats. Budgetbalans har uppnåtts genom att göra en omprövning av verksamheten med cirka 2 %.

Kommunen behöver inte låna medel för att finansiera sina investeringar. Låneskulden beräknas att minska under perioden.

Besvärlig ekonomi

Plan 2006-07 innebär en fortsatt omprövning av verksamheten med 2 % per år, p.g.a. minskade intäkter. Omprövningsbehovet för 2006-07 är inte fördelat per nämnd och verksamhet.

Andledning till att kommunen har hamnat i en besvärlig situation beror till stor del på den befolkningsminskning som har pågått under flera år samt ändrade statliga regler för utjämning.

Befolkning

Kommunen har 10 265 invånare den 30 juni, vilket är en minskning med 73 invånare sedan årsskiftet. Befolkningsprognosen för 2004-13 visar på en befolkningsminskning med cirka 120 personer per år.

Kommunens verksamhet

Kostnaden för kommunens verksamhet beräknas under 2005 uppgå till drygt 500 Mkr. Av detta finansieras ungefär 70 % med skattemedel. Resten finansieras genom taxor, avgifter samt statliga bidrag. Största delen av kommunens tillgängliga skattemedel – tre fjärde delar- används för att betala barnomsorg, skola och omvårdnad.

Verksamhetsfördelning

I budget 2005 är resursfördelningen mellan verksamheter i princip oförändrad jämfört med tidigare beslut i kommunfullmäktige. Justeringar kan ha uppkommit till följd av barn- och elevtalsförändringar.



Beslut i kommunfullmäktige

Budget- och planförslag

Under budgetberedningen har ordförande från nämnderna varit inbjudna till personal- och ekonomiutskottet.

I bifogad handling redovisas budgetberedningens förslag till budget 2005 och plan 2006-07 till kommunfullmäktiges sammanträde i november.

Förhandling enligt MBL § 11 har genomförts. Kommunal, SKTF, Lärarförbundet samt Saco/LR framför att fortsatta insatser vidtas för att sänka sjukfrånvaron. Vårdförbundet yrkar på en oförändrad personalbemanning och antal platser inom särskilda boende formerna.

Enligt budgetprocessen skall nämnder och styrelser under december inlämna sina internbudgetar med verksamhetsplaner.

Beslut i fullmäktige

Kommunfullmäktige har beslutat i enlighet med budgetberedningens förslag med tillägg för att Barn- och ungdomsnämnden får täckning för hyreskostnaden för Robertsholm under erforderlig tid under 2005.

Kommunfullmäktige har beslutat

- att fastställa utdebiteringen till 21.90 kronor,
- att fastställa kommunens budget och verksamhetsplan för 2005,
- att fastställa ekonomi och verksamhet för åren 2006-07,
- att uppdra till nämnderna att inkomma med internbudget samt verksamhetsplaner för 2005,
- att budgeten utgör en skolplan,
- att fastställa ekonomistyrreglerna.

- att revisorernas anslag fastställs till 520.000 kronor för 2005,
- att uppdra till personal- och ekonomiutskottet att ta fram förslag till driframar för 2006-07, som uppfyller målsättningen på en ekonomi i balans,
- att uppdra till personalkontoret att ta fram en personalöversikt, som kan ligga till grund för ett personalboks slut,
- att uppdra till miljö- och byggnadsnämnden att ta fram nya avgifter för planarbete, t.ex. detaljplaner till kommunstyrelsen,
- att uppdra till kommunstyrelsen att ta fram en plan för asfaltering,
- att uppdra till kommunstyrelsen att ta fram en saneringsplan för vatten- och avlopp,
- att barn- och ungdomsnämnden får täckning för kommande hyreskostnader för Robertsholms förskola under erforderlig tid år 2005,
- att i samband med bokslutet flyttas hyran för Robertsholms förskola från finansförvaltningen till barn- och ungdomsnämnden

Reservation

Pär Åslund (fht) reserverar sig till förmån för sina yrkanden, (höjd skatt med 50 öre, halverat partistöd, start av energi och miljösparande åtgärder samt garanti och medel för stöd till de elever som behöver).



Budgetdirektiv samt budgetberedningens behandling

Budgetdirektiv för 2005

I maj har kommunstyrelsen beslutat om planeringsanvisningar samt drift-ramar för 2005 till nämnderna. I maj har kommunens resultat beräknats till +/-0 Mkr och nettokostnaderna till drygt 400 Mkr. Nämnderna har blivit kompenserade för beräknade pris- och löneökningar.

I september beslutade personal- och ekonomiutskottet om tilläggsdirektiv, vilket innebär att nämnderna skulle bidra med förslag på åtgärder som kunde sänka kostnaderna med 1,5 %. Dessa åtgärder skulle vara till hjälp i budgetberedningens prioriteringsarbete.

Budgetberedningens prioriteringar

Budgetberedningen har prioriterat åtgärder som kan göra det attraktivt att bo och verka i Hofors Kommun, t.ex. investeringen i centrumförnyelse samt centrala medel för utveckling av Hofors kommun.

Budget 2005

Budgetberedningens förslag till budget för 2005 har ett resultat på drygt 1,0 Mkr. Budgetförslaget följer därmed lagstiftningens balanskrav för 2005. Osäkerheter finns i förslaget för LSS-utjämning samt ändrat ansvar för sjukpenningen.

Besvärlig ekonomi för 2006-07

Budgetberedningens förslag till plan för 2006-07 har ett nollresultat. Ett nollresultat har kunnat uppnås, eftersom

förslaget har en post, som inte är fördelad med 4,0 Mkr för 2006 samt ytterligare 8,5 Mkr för 2007.

Personal- och ekonomiutskottet skall senast i maj lämna förslag på hur tillgängliga resurser skall fördelas på kommunens verksamheter för 2006-07. Jämfört med liggande förslag, så kommer utrymmet för nämndernas verksamhet att minska med 4,0 Mkr för 2006 och med ytterligare 8,5 Mkr för 2007. Nämnderna kommer att delta i detta arbete.

Kommunfullmäktige bör fastställa ramarna i juni, d.v.s. utskottets förslag på driftramar för perioden 2006-08.

Förslag från nämnderna

Revisorer och samtliga nämnder har lämnat budget- och planförslag utifrån anvisningarna. Budgetberedningen har godkänt förslagen.

Budgetberedningen har gjort vissa justeringar i nämndernas förslag, se nedan. Underlag för budgetberedningensarbete har varit de förslag på åtgärder som nämnderna har lämnat, som skulle bidra med att sänka nettokostnaderna med 1,5 % samt ändrad ambitionsnivå jämfört med rambeslutet.

Förändringar jämfört med ramarna

Budgetberedningen har enbart föreslagit förändringar av nämndens totala driftram. Enligt ekonomistyrreglerna kan nämnden besluta om förändringar mellan verksamheterna inom sitt ansvarsområde.



Budgetberedningen har föreslagit följande förändringar i förslagen för 2005

- Kommunstyrelsen tillägg med 2,5 Mkr (anslag för utveckling 2,0 Mkr,) utbildningsanslag 0,1 Mkr samt It-strukturprogram/ näringsliv 0,4 Mkr)
- Miljö- och byggnadsnämnden, tillägg 0,4 Mkr (Plan och byggnad)
- Barn- och ungdomsnämnden avdrag med -0,9 Mkr (inte behandlingskostnader IFO eller stödfunktioner förskola/grundskola enligt prioriteringslistan)
- Omvårdnadsnämnden oförändrat jämfört med förslaget
- Utbildnings-, arbetsmarknads-, fritids- och kulturnämnd, tillägg 0,5 Mkr (Vuxenutbildningen).
- Finansförvaltningen har minskats med 3,3 Mkr efter de beräknade kostnaderna för verksamheten.

Budgetberedningen har föreslagit följande förändringar för plan 2006 jämfört med förslagen från nämnderna:

- Kommunstyrelsen, tillägg 2,1 Mkr (utvecklingsanslag)
- Miljö- och byggnadsnämnden, tillägg 0,4 Mkr (plan och byggnad)
- Barn- och ungdomsnämnden, avdrag -1,3 Mkr (förskola och grundskola)
- Utbildnings-, arbetsmarknads-, fritids- och kulturnämnd, tillägg 1,5 Mkr (utbildning)

Anslag för utveckling

Budgetberedningen har föreslagit att under kommunfullmäktige inrättas ett utvecklingsanslag på 3,0 Mkr tkr för 2005 och framåt. Kommunfullmäktige bör besluta om dessa projekt samt att utvärdera dessa projekt.

Två utvecklingsprojekt pågår och bör utvärderas i samband med ramfördelningen för 2006, d.v.s.:

- Den goda arbetsplatsen, 0,7 Mkr
- Boende projekt, 0,3 Mkr

Kommunstyrelsen har önskemål på medel för asfaltering med 1,5 Mkr från 2006. De äskade medlen har flyttats till utvecklingsanslaget. Kommunstyrelsen bör omgående ta fram en plan för asfaltering. Detta önskemål bör prövas av fullmäktige och kan finansieras ur utvecklingsanslaget.

Budgetanvisningar till nämnder

Personal- och ekonomiutskottet har beslutat om budgetanvisningar för internbudgeten. Nämnderna skall besluta om internbudgeten senast den 20 december.

För 2005 har kostnaderna för löneökningar beräknats till 3,5 % samt övriga kostnads- och intäktsökningar till 1,5 %. Internräntan har sänkts till 4 %. Personalomkostnadspåslaget har beräknats till 42%.

Den centrala administrationen har fördelats på verksamheterna med ett påslag. Påslaget har höjts inför 2005. I centrala administrationen ingår kostnader för IT, d.v.s. samma fördelningsmodell som 2004.

Omdisponering mellan nämnder

Budgetberedningen har föreslagit omdisponeringar för ändrat administrationspålägg samt organisationsförändring, enligt följande:

(-) <i>utökning</i> (+) <i>minskning</i>	<i>Förändring i nettokostnader, tkr</i>
Kommunstyrelsen	800
Barn- och ungdomsn.	-350
Omvårdnadsnämnden	-600
Utb.-, arb.-, fritids- och kulturnämnd	150



Investeringar

Budgetberedningen har godkänt nämndernas investeringsförslag med följande förslag på tillägg:

- Simhall med 1,8 Mkr för 2005, Utbildnings-, arbetsmarknads-, fritids- och kulturnämnd,
- Centrumförnyelse med 2,0 Mkr per år 2006-07, Kommunstyrelsen

I budgetberedningens förslag för 2005 beräknas investeringsvolymen till 11,7 Mkr och avskrivningarna till 11,0 Mkr.

Likvida medel

Den 31 december 2003 har kommunen 48 Mkr i likvida medel. Under 2003 har kommunen fått 17 Mkr i omstruktureringsbidrag från finansdepartementet, vilket förklarar nivån på likvida medel.

Under 2004 beräknas kommunens likvida medel att minska med 34 Mkr och vid årets slut beräknas nivån till 15 Mkr. Orsak till likviditetsminskningen är

en hög beslutad investeringsvolym under 2004, ett inlöst lån samt minskning av kortfristiga skulder.

En lämplig nivå på likvida medel är cirka 20,0 Mkr, vilket är 4 % av de externa kostnaderna. Kommunen har en checkkredit på 20,0 Mkr.

Budgetkolumn

Ekonomikontoret har behandlat budget 2004 enligt följande principer.

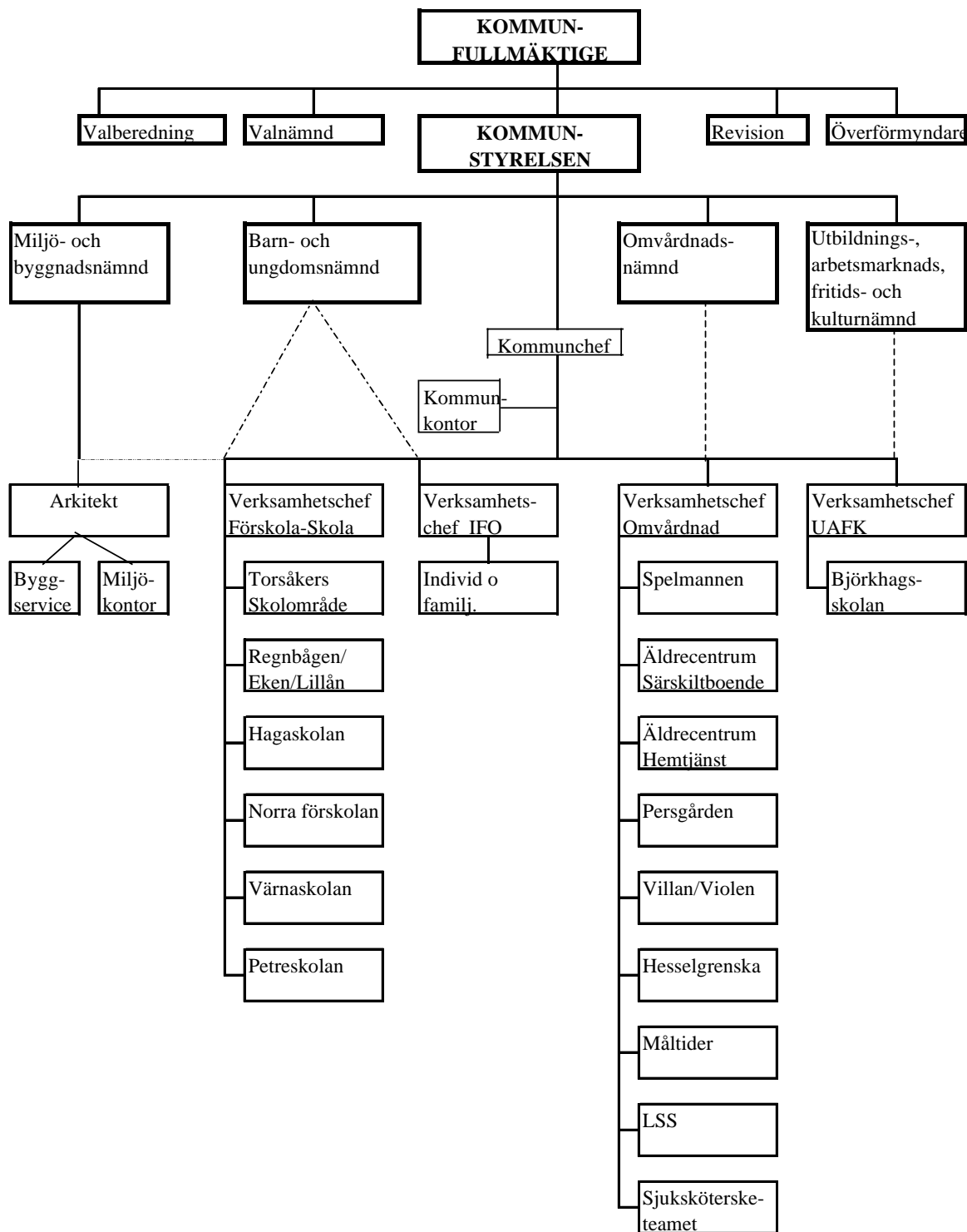
- Resultatbudgeten har anpassas till nya regler för utjämning för LSS.
- Driftbudget 2004 är antagen internbudget för respektive nämnd inom nettokostnaden.
- Investeringar under respektive nämnd är inklusive tilläggsanslag.

Ekonomikontoret har ersatt budgetberedningens förslag för 2005 med antagen internbudget för respektive nämnd. Skillnaderna är marginella.



Organisation

Den organisation som redovisas nedan är dels den politiska organisationen samt de enheter som har ett budgetansvar inom förvaltningsorganisationen.





Allmänna förutsättningar

Omvärldsanalys

Kommunens ekonomi är till stor del beroende på olika faktorer som påverkar kommunens situation.

Utvecklingen på arbetsmarknaden, de demografiska förändringarna, riksdagsbeslut, statliga beslut samt inflations- och löneutvecklingen är faktorer som påverkar utvecklingen.

I följande avsnitt beskrivs kortfattat bl.a. samhällsekonomi, kommunal ekonomi, ekonomi för Hofors kommun samt befolkningsprognosen.

Samhällsekonomi

Den internationella konjunkturen stärks successivt, om än i långsam takt.

Tecken på återhämtning blir allt tydligare i den svenska ekonomin. Sammantaget beräknas BNP öka med 2,4 % för 2004, vilket kan jämföras med 1,5 % per år för perioden 2000-03.

Arbetslösheten har det senast halvåret varit 5,5 %

Den svaga efterfrågan i svensk ekonomi och på svensk arbetsmarknad illustreras av allt lägre pris- och löneökningar. Ökningstakten för timlönerna minskade mellan 2002 till 2003 från 4,1% till 3,5 %.

Nedan redovisas några nyckeltal för den ekonomiska utvecklingen. Om inget annat anges så är det den procentuella förändringen från föregående år. Uppgifterna är hämtade från cirkulär 2004:42 Svenska kommunförbundet, 2004-06-02.

	2003	2004	2005	2006	2007
Arbetade timmar, %	-1,3	0,0	0,8	0,5	0,2
Timlön, %	3,5	3,3	3,3	3,6	3,5
Lönesumma, %	2,2	2,8	4,3	4,1	3,9
Arbetslöshet (% av arbetskraft)	4,9	5,6	5,4	4,7	4,5
KPI, genomsn. förändring, %	2,0	0,8	1,7	2,0	2,0
Prisbasbeloppet, kr	38600	39300	39500	40100	40900

Budgetpropositionen

Nedan presenteras några förslag från budgetpropositionen som påverkar det ekonomiska utrymmet för 2005 för den svenska kommunen:

- Ett tillfälligt sysselsättningsstöd på 6 miljarder kronor till kommunerna,
- Ett riktat bidrag införs i förskolan, 1 miljard kronor,
- De riktade statsbidragen till vårdgaranti, psykiatri och missbruk har fördelats mellan kommun och landsting,
- En riktad utbildningsinsats inom vård och omsorg om äldre med 450 miljoner kronor.

Kommunalekonomi

År 2003 höjdes den genomsnittliga skattesatsen med 17 öre, vilket är den största höjning sedan 1995.

Kommunsektorn redovisade ett sammanlagt positivt resultat på 1,5 miljarder kronor för 2003. 40% av kommunerna visade ett negativt resultat för 2003.

Enligt kommunförbundets enkät, så blir 2004 ett kärvt år, två av fem kommuner tror sig klara balanskravet.

Nedan redovisas några av de förändrade förutsättningar för kommunsektorn:



- Nytt utjämningsystem för LSS, 2004,
- Det generella statsbidraget upphör från 2005, och ett nytt system införs,
- Betänkande angående god ekonomisk hushållning i kommuner och landsting, 2004-12-01.

God ekonomisk hushållning i kommuner och landsting

Ett betänkande finns angående god ekonomisk hushållning i kommuner och landsting, som skall börja gälla från 2004-12-01.

Jämfört med hittillsvarande regler i kommunallagen kan regelförändringarna sammanfattas med följande punkter.

- Mål och riktlinjer för god ekonomisk hushållning,
- Återställningstiden för negativa resultat förlängs till 3 år ,
- Synnerliga skäl för att inte återställa negativa resultat i budget och årsredovisning,
- Upprättande av åtgärdsplaner vid negativa resultat,
- Delårsrapport ska behandlas av fullmäktige,
- Revisionen ska granska finansiella mål i årsredovisningen och delårsrapporten,

- Laglighetsprövning av balanskravet i budgetbeslutet upphör.

Kommunens ekonomi i de senaste bokslut/prognos

Från och med 2000 gäller ett statligt krav på att landsting och kommuner måste ha balans i sin ekonomi.

Hofors Kommun har klarat balanskravet för åren 2000-03. Prognosen för 2004 beräknas kommunen att ha intäkter som överstiger kostnaderna.

Framtiden för Hofors Kommun

Kommunen kommer fortsättningsvis ha ett behov av att ompröva verksamheten med 1-2 % per år.

Andledning till omprövningsbehov för att minska kostnaderna är följande;

- befolkningsminskning som har pågått under flera år.
- Införande av nytt intäkts- och kostnadsutjämningsystem från 2005
- Statliga reformer, som inte har varit helt finansierade.



Befolkningsprognos

Befolkningsutvecklingen är viktig för planeringen, eftersom den dels påverkar nivån på kommunens intäkter samt dels vilken verksamhet som skall bedrivas i kommunen. En stor målgrupp för den kommunala verksamheten är barn, ungdomar och äldre.

Befolkningsprognosen är antagen av kommunstyrelsen i maj 2004, vilken redovisas nedan.

Befolkningsprognosen beaktar förändringar i åldersklassen under de senaste tre åren för dödstal samt in- och utflyttningar. Prognosen för fruktbarhetstal följer rikets normalkurva för 2003.

Prognosen visar på ett födelseunderskott på cirka 75 personer per år. Kommunen behöver ett inflyttningsöverskott på 70-80 personer per år för att bibehålla befolkningen.

Prognosen beräknar utflyttningen till 40 personer per år.

Torsåker har haft en relativ stabil befolkningen fram till år 2002, medan minskningen har varit i Hofors. Enligt prognoserna, så beräknas bägge församlingarna att minska. Befolkningsminskning per år för hela kommunen beräknas till 120 personer.

I olika grupper i kommunen har diskuterats aktiva åtgärder för att minska utflyttningen, t.ex. nybyggnation av 16 lägenheter i Torsåker. En sådan åtgärd skulle ge +50 invånare till kommunen och är inte beaktad i prognosen.

Åldersgrupp	Prognos								
	2004	2005	2006	2007	2008	2009	2010	2011	2012
0	82	78	76	73	71	70	70	70	70
1-5	428	418	398	387	383	375	364	359	354
6	100	92	95	86	77	79	82	74	75
7-15	1186	1125	1070	1001	926	872	848	816	793
16-18	428	447	453	468	469	452	391	344	311
19-39	2098	2071	2050	2027	2032	2024	2039	2044	2015
40-64	3545	3558	3538	3525	3480	3400	3351	3300	3257
65-80	1672	1619	1609	1597	1605	1658	1670	1685	1699
80-	697	713	717	724	714	707	702	702	697
Summa	10236	10121	10004	9889	9757	9638	9516	9394	9271



Färdplan Hofors Kommun samt kommunövergripande mål

Färdplan Hofors Kommun

Under 2003 har kommunen tagit fram en omvärldsanalys.

Färdplan Hofors Kommun är det arbete som skall ta oss från omvärldsanalys till ett nytt tillväxtprogram. Detta arbete kommer att ta större delen av 2004 i anspråk.

Tillväxtprogrammet skall tas fram genom stor delaktighet och dialog med olika målgrupper i Hofors Kommun.

Pågående färdplansarbete skall utmytna i en vision för Hofors Kommun 2014 samt ett antal fokusområden.

Kommunfullmäktige skall kring årsskiftet behandla färdplan Hofors Kommun.

Vision

Eftersom arbete med att ta fram en vision för Hofors Kommun pågår, så kommer den att genomsyra nästa års planering.

Strategin för kommunens utveckling i planeringen har varit att hejda den negativa befolkningsutvecklingen samt att kommunen skall vara en attraktiv bostadsort med goda kommunikationer som underlättar studerande och arbetspendling.

Gemensamma mål

I budgeten och flerårsplanen finns ett antal gemensamma mål som alla

verksamheter skall prioritera och bidra till att nå.

De gemensamma målen är följande:

- En stabil ekonomi – att nämnderna håller sina budgetar samt lever upp till sina åtaganden för verksamheten
- Den goda arbetsplatsen - att kommunen skall sänka ohälsotalen. Kommunens personalpolitik skall leda till att kommunen ses som en attraktiv arbetsgivare. Arbetsorganisationen skall utformas så att medarbetarna ges möjlighet till delaktighet och inflytande.
- Mark-, miljö- och plan - alla i kommunen skall ha tillgång till en egen bostad av god kvalitet samt ha valfrihet av bostad. Kommunen skall ha tillgång till planlagd industrimark. Miljökrav och de förebyggande hälsoskyddsarbetet måste genomsyra alla kommunens verksamheter.

Finansiella mål

De finansiella målen är följande:

- en oförändrad utdebitering, dvs. 21.90 kronor.
- ett ha ett ekonomiskt resultat på 5 Mkr, (1 % av bruttokostnaderna).
- en årlig amortering på kommunens lån med cirka 5 Mkr.



Personalöversikt

Attraktiv, som arbetsgivare

Enligt visionen skall Hofors kommun stärka sin ställning som en attraktiv arbetsgivare genom att:

- arbeta med åtgärder för att sänka sjukfrånvaron,
- kompetensutveckla personalen,
- ledarskapsutveckling,
- ta fram underlag till "Personalbefrämjande åtgärder",
- uppdatera befintliga och komplettera med vissa nya personalpolicydokument
- införa "Hoforsmodellen" inom vård och omsorg. Detta är ett projekt som ger personalen rätt till önskad sysselsättningsgrad och flexibelt arbetstidssystem.

Personalläge

Nedan redovisas de aktuella värde per den 31 december.

	2002	2003
Grupp 1	984	978
Grupp 1; tillsvidare	770	814
Årsarbetare	864	866
Andel kvinnor	85%	85%
Sysselsättningsgrad	88%	89%

Personalsammansättning

Den största yrkesgruppen är vårdpersonal, vilken utgör 30 % av samtliga anställda.

Sjukfrånvaro

Från och med 1 juli 2003 ändrades lagen om kommunal redovisning och kräver att verksamhetsberättelsen skall innehålla upplysning om de anställdas frånvaro.

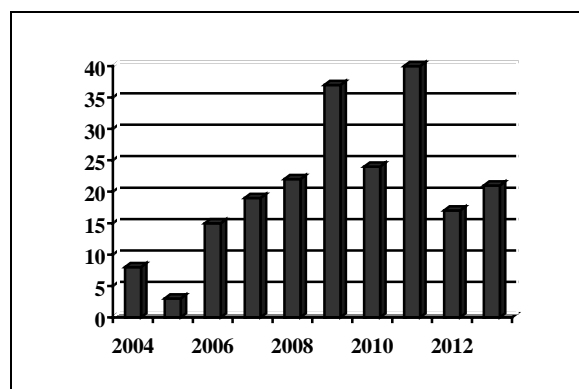
Nedan redovisas utvecklingen:

	Total sjukfrånvaro i %	Långtidssjukfrånvaro, %
2002	9,3	70,7
2003	8,8	75,4
2004, jan-aug	7,8	73,8

Kostnaden för sjuklön redovisades till cirka 4,6 Mkr i bokslut 2003.

Pensionsavgångar

Fram till år 2013 beräknas drygt 200 personer (cirka 20 % av nuvarande anställda) avgå med ålderspension. Nedan redovisas antalet pensionsavgångar under perioden 2004-2013.



Förutom ökade pensionskostnaderna kommer detta faktum att ställa krav på aktiva insatser för att trygga den framtida personalförsörjningen.

Prognos

Lönekostnaden beräknas preliminärt till knappt 330 Mkr för 2005.

Antalet årsarbetare är omkring 780 för 2005. Nivån är relativt stabil, men förändringar sker mellan yrkesgrupperna.



Ekonomisk översikt

Hofors Kommuns budget för 2005 är en budget i balans med en minskande låneskuld och ett positivt kassaflöde.

Känslighetsanalys

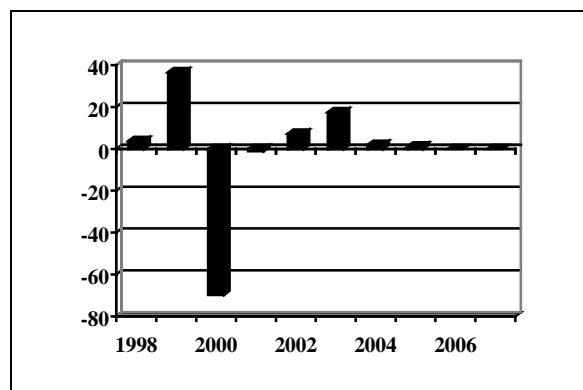
Hofors Kommun arbetar med att få en stabil befolkning. Den årliga intäktsförlusten pga. befolkningsminskningen har beräknats till cirka 4-5 Mkr.

Om lönenivåerna ökar med mer än 1% än budget, så ökar kostnaderna med 3 Mkr.

Ekonomiskt resultat

Kommunen har som ekonomisk målsättningen att ha ett resultat på 5,0 Mkr per år. Kommunen klarar inte denna målsättning under perioden 2005-07.

Nedan redovisas det ekonomiska resultatet i miljoner kronor för åren 1998-2007.

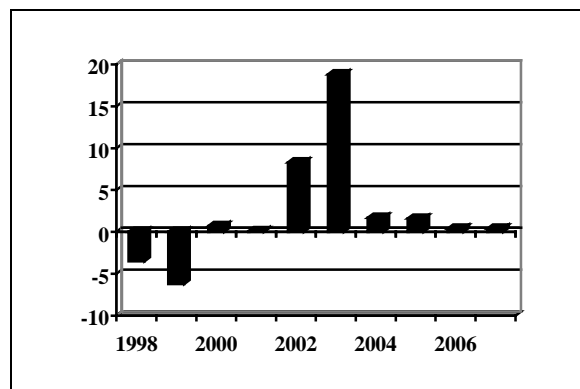


Prognosen för 2004 visar ett överskott på 1,2 Mkr, vilket förklaras bl.a. av lägre räntekostnader än budgeterat samt ett budgeterat resultat på 1,0 Mkr.

Balanserat resultat

I det balanserade resultatet har justeringar gjorts för synnerliga skäl och realisationsvinster. Balanserade

resultatet används vid avstämning av balanskravet. Nedan redovisas det balanserade ekonomiska resultatet i miljoner kronor för åren 1998-2007.

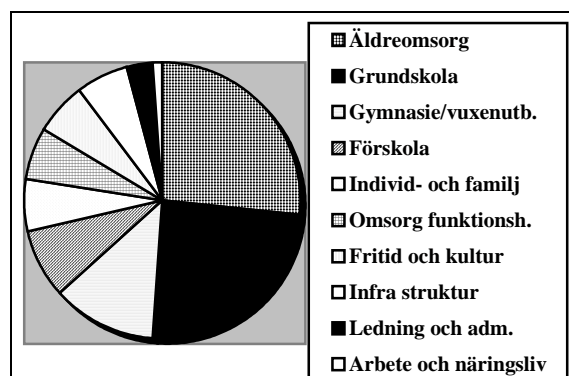


Verksamhetsfördelning

Kommunens nettokostnader, exkl. finansförvaltningen är drygt 400 Mkr för 2005.

Kommunens kärnverksamheter svarar för drygt 80 % av nettokostnaden.

Nedan redovisas fördelningen av kommunens nettokostnader på de olika verksamheterna.



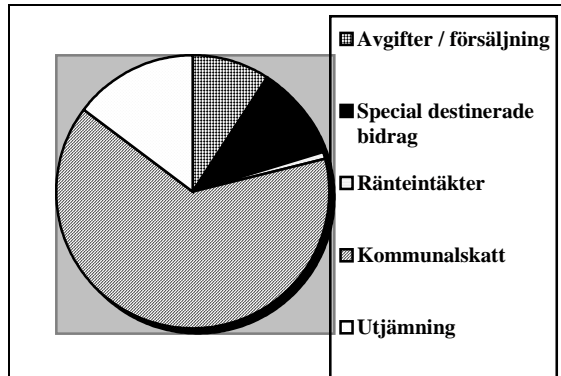
Intäkter i budget 2005

De totala intäkterna är 520 Mkr. Den viktigaste enskilda posten utgör den



kommunala inkomstskatten, som uppgår till 64 % av kommunens intäkter.

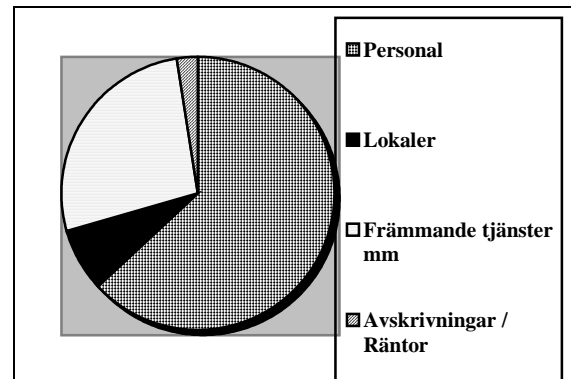
Avgifter består främst av avgifter för förskola, omvårdnad samt vatten- och avlopp.



Kostnadsfördelning

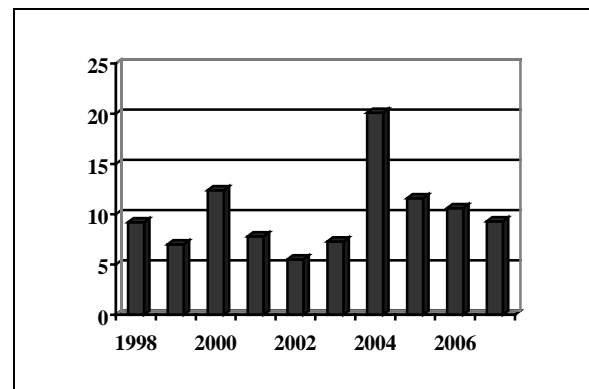
Personalkostnaden är 64 % av kommunens kostnader.

Främmande tjänster med mera är köp av tjänster från räddningstjänstförbund, DTU i Hofors AB, interkommunala ersättningar, vård- och placeringskostnader samt material och bidrag.



Nettoinvesteringar

Nedan redovisas nettoinvesteringarna i miljoner kronor för åren 1998-2007.





Resultatbudget

Resultatbudgetens uppgift är att beskriva och förklara det årliga ekonomiska resultatet av kommunens verksamhet.

Verksamhetens nettokostnad hämtas från driftbudgeten och redovisas i resultatbudgeten exklusive interna transaktioner.

Årets resultat visar hur det egna kapitalet har förändrats under året. Enligt det lagstadgade balanskravet

skall årets resultat vara positivt efter avdrag för realisationsvinster samt synnerliga skäl.

Kommunen har klarat balanskravet för åren 2000-03. Prognosen för 2004 visar på ett positivt resultat.

Det balanserade resultatet är 1,5 Mkr för 2005 samt 0,4 Mkr för 2006-07.

<i>Belopp i tusentals kronor</i>	<i>Bokslut</i>	<i>Budget</i>	<i>Prognos</i>	<i>Budget</i>	<i>Plan</i>	<i>Plan</i>
	<i>2 003</i>	<i>2 004</i>	<i>2 004</i>	<i>2 005</i>	<i>2 006</i>	<i>2 007</i>
Verksamhetens intäkter, not 1	104 290	105 230	108 731	106 414	103 428	101 956
Verksamhetens kostnader, not 2	-487 537	-498 164	-502 852	-507 860	-502 317	-492 550
Avskrivningar	-9 677	-10 966	-10 194	-11 204	-11 211	-11 306
Verksamhetens nettokostnader	-392 924	-403 900	-404 315	-412 650	-410 100	-401 900
Skatteintäkter, not 3	320 694	328 500	324 600	334 000	334 000	332 000
Generella bidrag och utjämning, not 4	84 451	71 500	74 900	76 100	72 500	66 300
Ränteintäkter, not 5	8 388	7 000	7 300	5 300	5 300	5 300
Räntekostnader, not 6	-3 073	-2 100	-1 200	-1 700	-1 700	-1 700
Resultat före extraordinära poster	17 536	1 000	1 285	1 050	0	0
Extra ordinära intäkter	2 402	0	0	0	0	0
Extra ordinära kostnader	-2 402	0	0	0	0	0
Årets resultat, not 7	17 536	1 000	1 285	1 050	0	0



Tilläggsupplysningar till resultaträkningen

<i>Belopp i tusentals kronor</i>	<i>Bokslut</i>	<i>Budget</i>	<i>Prognos</i>	<i>Budget</i>	<i>Plan</i>	<i>Plan</i>
	<i>2 003</i>	<i>2 004</i>	<i>2 004</i>	<i>2 005</i>	<i>2 006</i>	<i>2 007</i>
Verksamhetens intäkter, not 1						
Bruttointäkt	145 976	143 432	146 933	147 346	144 360	142 888
Avgår interna intäkter	-41 686	38 202	38 202	40 932	40 932	40 932
Summa extern intäkter	104 290	105 230	108 731	106 414	103 428	101 956
Verksamhetens kostnader, not 2						
Bruttokostnad	-538 909	-547 332	-551 248	-559 996	-554 460	-544 788
Avgår interna kostnader	41 686	-38 202	-38 202	-40 932	-40 932	-40 932
Avgår avskrivningar	9 677	-10 966	-10 194	-11 204	-11 211	-11 306
Avgår dröjsmålsräntor	9	0	0	0	0	0
Summa externa kostnader	-487 537	-498 164	-502 852	-507 860	-502 317	-492 550
Skatteintäkter, not 3						
Kommunalskatt	321 590	328 500	324 600	334 000	334 000	332 000
200- kronan	1 004	0	0	0	0	0
Summa skatteintäkter	322 594	328 500	324 600	334 000	334 000	332 000
Generella bidrag och utjämning						
Inkomstutjämning	46 537	50 700	51 400	55 000	51 000	48 000
Kostnadsutjämning	10 380	15 100	15 200	11 000	10 000	9 100
Införande bidrag	7 764	7 600	7 700	9 100	6 800	4 900
Strukturbidrag	0	0	0	3 600	3 500	3 300
Regleringsavgift	0	0	0	-3 000	900	500
Sysselsättningsstöd	2 585	0	2 600	6 000	6 000	6 000
LSS-utjämning	-2 385	-4 500	-4 500	-5 600	-5 700	-5 500
Omstruktureringsbidrag	17 000	0	0	0	0	0
Bidrag befolkningsminskning	2 570	2 600	2 500	0	0	0
Summa generella bidrag och utjämn.	84 451	71 500	74 900	76 100	72 500	66 300
Ränteintäkter, not 5						
Kommunala bolag	6 867	6 700	7 000	5 000	5 000	5 000
Övriga	1 521	300	300	300	300	300
Summa ränteintäkter	8 388	7 000	7 300	5 300	5 300	5 300
Summa räntekostnader, not 6	-3 073	-2 100	-1 200	-1 700	-1 700	-1 700
Avstämning av balanskravet, not 7						
Årets resultat	17 536	1 000	1 285	1 050	0	0
avgår extra ordinära intäkter	-2 402	0	0	0	0	0
tillägg extra ordinära kostnader	2 402	0	0	0	0	0
tillägg Va-verket	370	650	-50	500	400	400
Balanserat resultat	17 906	1 650	1 235	1 550	400	400



Balansbudget

Balansbudgeten visar den ekonomiska ställningen vid årets slut. Balansbudgeten visar värdet av samtliga tillgångar (kapitalanvändningen) och

hur dessa har finansierats, externt med skulder och internt med avsättningar och eget kapital (kapitalanskaffning).

<i>Belopp i tusentalskronor</i>	<i>Bokslut</i>	<i>Budget</i>	<i>Prognos</i>	<i>Budget</i>	<i>Plan</i>	<i>Plan</i>
	<i>2 003</i>	<i>2 004</i>	<i>2 004</i>	<i>2 005</i>	<i>2 006</i>	<i>2 007</i>
Tillgångar						
Anläggningstillgångar						
Materiella anläggningstillgångar	103 038	108 986	113 281	113 757	113 126	111 175
Finansiella anläggningstillgångar	154 358	151 000	151 000	148 000	145 000	142 000
Summa anläggningstillgångar	257 396	259 986	264 281	261 757	258 126	253 175
Omsättningstillgångar						
Kortfristiga fordringar	31 130	37 000	33 000	33 000	33 000	33 000
Kortfristiga placeringar	389	0	0	0	0	0
Kassa och bank	48 350	23 752	14 332	15 206	16 137	18 388
Summa omsättningstillgångar	79 869	60 752	47 332	48 206	49 137	51 388
Summa tillgångar	337 265	320 738	311 613	309 963	307 263	304 563
Eget kapital, avsättningar och skulder						
Eget kapital	201 329	216 610	219 234	220 519	221 569	221 569
Andra fonder	4 044	2 328	3 674	3 674	3 674	3 674
Årets resultat	17 536	1 000	1 285	1 050	0	0
Summa Eget kapital	222 909	219 938	224 193	225 243	225 243	225 243
Avsättningar	7 859	6 000	6 000	6 000	6 000	6 000
Skulder						
Långfristiga skulder	32 081	29 800	16 420	13 720	11 020	8 320
Kortfristiga skulder	74 416	65 000	65 000	65 000	65 000	65 000
Summa skulder	106 497	94 800	81 420	84 720	82 020	79 320
Summa eget kapital, avsättningar och skulder	337 265	320 738	311 613	309 963	307 263	304 563
Panter och ansvarsförbindelser						
Pensioner	194 725	195 000	195 000	197 000	198 000	199 000
Borgensförbindelser	379 363	374 000	428 000	429 000	430 000	430 000



Finansieringsbudget

Finansieringsanalysen visar hur d.v.s. kommunens in- och kommunen finansierar sin verksamhet, utbetalningar under året.

<i>Belopp i tusentalskronor</i>	<i>Bokslut</i>	<i>Budget</i>	<i>Prognos</i>	<i>Budget</i>	<i>Plan</i>	<i>Plan</i>
	<i>2 003</i>	<i>2 004</i>	<i>2 004</i>	<i>2 005</i>	<i>2 006</i>	<i>2 007</i>
Den löpande verksamheten						
Inbetalningar till verksamheten	119 091	105 230	107 250	106 414	103 428	101 956
Utbetalningar från verksamheten	-480 615	-498 164	-512 268	-507 860	-502 317	-492 550
Verksamhetens nettobetalningar	-361 524	-392 934	-405 018	-401 446	-398 889	-390 594
Inbetalda skatter mm	405 145	400 000	399 500	410 100	406 500	398 300
Finansiella inbetalningar	8 388	7 000	7 300	5 300	5 300	5 300
Finansiella utbetalningar	-3 073	-2 100	-1 200	-1 700	-1 700	-1 700
Extra ordinära inbetalningar	0	0	0	0	0	0
Extra ordinära utbetalningar	0	0	0	0	0	0
Verksamhetens netto	48 936	11 966	582	12 254	11 211	11 306
Investeringar	-7 285	-10 980	-20 437	-11 680	-10 580	-9 355
Investeringsnetto	-7 285	-10 980	-20 437	-11 680	-10 580	-9 355
Finansiering						
Återbetald utlåning	2 557	3 000	3 358	3 000	3 000	3 000
Förändring av avsättningar	1 498	0	-1 859	0	0	0
Amortering långfristiga skulder	-27 702	-2 700	-15 661	-2 700	-2 700	-2 700
Finansieringsnetto	-23 647	300	-14 162	300	300	300
Förändring av likvida medel	18 004	1 286	-34 017	874	931	2 251



Finansiella nyckeltal

	<i>Bokslut</i> <i>2 003</i>	<i>Budget</i> <i>2 004</i>	<i>Prognos</i> <i>2 004</i>	<i>Budget</i> <i>2 005</i>	<i>Plan</i> <i>2 006</i>	<i>Plan</i> <i>2 007</i>
Bruttoomsättning, tkr	538 909	546 096	551 248	559 996	554 460	544 788
Balansomslutning, tkr	337 265	320 738	311 613	309 963	307 263	304 563
Investeringsvolym, tkr	7 285	4 104	20 437	11 680	10 580	9 355
Verksamhetens nettokostnad, exkl vatten och avloppsverksamheten, tkr	-393 294	-404 550	-404 265	-413 150	-410 500	-402 300
Skatter/generella bidrag, tkr	405 145	400 000	399 500	410 100	406 500	398 300
nettokostnad, %	97%	101%	101%	101%	101%	101%
Utdebitering, kronor	21,90	21,90	21,90	21,90	21,90	21,90
Rörelsekapital, tkr	5 453	-4 248	-17 668	-16 794	-15 863	-13 612
Borgensåtagande, tkr	379 363	428 000	428 000	429 000	430 000	430 000
Antal årsarbetare	776	771	788	780	782	774
Antal invånare, 31 dec	10 338	10 149	10 236	10 121	10 004	9 889



Driftbudget

Beräkningsgrunder

Generella löne- och prisuppräknings har lagts in i respektive nämnds budget med 1,5 % för prisökningar samt 3,5 % för löneökningar.

Utifrån de bokförda anläggnings-tillgångarna har nämnderna belastas med internränta. Internräntan har beräknats till 4,0 %, d.v.s. sänkning mellan 2004 och 2005.

Kostnaderna för den gemensamma administrationen har fördelats schablonmässigt till nämnderna.

Inför 2005 har personalomkostnads-påslaget beräknats till 42,0 %, d.v.s. samma nivå som 2004.

Pensionskostnaderna i budgetförslaget har beräknats enligt redovisnings-lagens föreskrivna blandmodell.

<i>Belopp i tusentals kronor</i>	<i>Bokslut</i>	<i>Budget</i>	<i>Prognos</i>	<i>Budget</i>	<i>Plan</i>	<i>Plan</i>
	<i>2 003</i>	<i>2 004</i>	<i>2 004</i>	<i>2 005</i>	<i>2 006</i>	<i>2 007</i>
Kommunstyrelsen	-32 051	-30 933	-30 233	-32 750	-33 455	-33 666
Miljö- och byggnadsnämnden	-6 862	-6 345	-6 345	-6 900	-6 900	-6 900
Barn- och ungdomsnämnden	-153 243	-154 065	-155 180	-156 600	-153 916	-152 328
Omvårdnadsnämnden	-122 838	-127 937	-127 937	-130 300	-130 750	-130 750
Utbildningsnämnden mm	-70 633	-73 787	-73 788	-76 650	-78 650	-79 150
Finansförvaltning	-7 306	-10 833	-10 832	-9 450	-10 450	-11 350
Justeringspost					4 021	12 244
Summa nettokostnader	-392 933	-403 900	-404 315	-412 650	-410 100	-401 900

Investeringsbudget

<i>Belopp i tusentals kronor</i>	<i>Bokslut</i>	<i>Budget</i>	<i>Prognos</i>	<i>Budget</i>	<i>Plan</i>	<i>Plan</i>
	<i>2 003</i>	<i>2 004</i>	<i>2 004</i>	<i>2 005</i>	<i>2 006</i>	<i>2 007</i>
Kommunstyrelsen	-4 739	-14 275	-14 975	-7 250	-7 950	-6 725
Miljö- och byggnadsnämnden	-89	-600	-600	0	0	0
Barn- och ungdomsnämnden	-541	-1 030	-537	-800	-800	-800
Omvårdnadsnämnden	-236	-1 637	-500	-500	-500	-500
Utbildningsnämnden mm	-1 680	-3 832	-3 825	-3 130	-1 330	-1 330
Finansförvaltningen	0	0	0	0	0	0
Summa nettoinvesteringar	-7 285	-21 374	-20 437	-11 680	-10 580	-9 355
avgår för tilläggsanslag		-10 394				
Summa investeringar i nov. 2003		-10 980				



Regler för ekonomistyrning

För att tydliggöra ansvar och befogenheter samt få en smidig administrativ hantering gäller nedanstående regler för styrelser och nämnder under 2005:

Driftbudgeten

Nämnden ansvarar för att beslutade mål, resultatmål och riktlinjer för verksamheten uppnås inom ramen för anvisade medel.

Ramen för verksamhet är driftbudgetens nettokostnader per nämnd, exkl. kostnaderna för bostadsanpassningsbidraget.

Begränsningar i nämndernas handlingsfrihet är följande:

- Att nämnden skall inhämta yttrande från kommunstyrelsen före start av ny eller utökad verksamhet.
- Att kommunstyrelsen godkänner hyreskontrakt på längre än 3 år

- Att centrala rutiner finns för inköp av datorer, inköp av fordon samt leasingfinansiering.

Investeringsbudgeten

Anslagsnivån för investeringsbudgeten är per objekt enligt bilaga 1.

Uppföljning

Nämnden ansvarar för uppföljning av budget och verksamhetsplan. Tre centrala uppföljningar kommer att genomföras, d.v.s. efter februari, april och augusti

Över- och underskott

Över- och underskott på driftbudgeten tas inte med till kommande år. Medan under- och överskott på investeringsbudgeten följer med till nästa år efter begäran från nämnden.



Kommunfullmäktige

Mandatfördelning

Kommunfullmäktige har följande mandatfördelning

Moderata samlingspartiet	2
Arbetarpartiet socialdemokraterna	17
Folkpartiet liberalerna	2
Centern	2
Vänsterpartiet	4
Miljöpartiet gröna	1
Kristdemokraterna	1
Folkhemmet Hofors-Torsåker	2

Ordförande är Kjell Höglin (s)
Ansvarig tjänsteman är Eira Källgren

Under kommunfullmäktige finns

- valnämnd,
- valberedning
- revision
- överförmyndare.

Revision

Revisorernas uppgift är att på fullmäktiges uppdrag att granska

nämndernas verksamhet samt pröva om den sköts på ett ändamålsenligt och från ekonomiskt synpunkt tillfredsställande sätt.

Revisorerna skall också granska om kommunens räkenskaper är rättvisande och om den interna kontrollen är tillräcklig.

Överförmyndare

Kommunfullmäktige utser överförmyndare och i uppdraget ingår bl.a. att rekrytera gode män och förvaltare. Överförmyndaren har tillsyn av de utsedda personerna att de fullgör sina uppdrag.

Budget för fullmäktige

Kostnaderna för fullmäktiges verksamhet redovisas under kommunstyrelsen i nämndsammandraget. Budget för fullmäktiges verksamhet redovisas tillsammans med kostnader för kommunstyrelsens arvode mm.

Nämnd	Bokslut	Budget	Prognos	Budget	Plan	Plan
Belopp i tusentals kronor	2 003	2 004	2 004	2 005	2 006	2 007
Summa intäkter	1 157	850	910	500	0	0
Summa kostnader	-5 082	-4 800	-4 879	-7 296	-7 205	-7 295
Nettokostnad	-3 925	-3 950	-3 969	-6 796	-7 205	-7 295
Investeringar	0	-275	-275	-500	-500	-500
<i>Nyckeltal / Specifikation</i>						
Revision, tkr	-473	-480	-480	-520	-520	-520
Utveckling, tkr				-3 000	-3 700	-3 900



Kommunstyrelsen

Kommunstyrelsen har 9 ledamöter.
Ordförande är Marie-Louise Dangardt.
Ansvarig tjänsteman är Eira Källgren

Kommunstyrelsen är kommunens ledande politiska förvaltningsorganisation. Styrelsen har ansvar för kommunens utveckling och ekonomiska ställning.

Ansvarsområde är följande;

- Ledning och styrning
- Kommunaldemokrati
- Mark- och bostäder
- Energi
- Trafik
- Sysselsättning och näringsliv
- Marknadsföring och information
- ADB

- Infrastruktur, gator och vägar samt parker och grönytor.
- Vatten- och avlopp
- Räddningstjänst
- Säkerhet, sårbarhet, beredskap och riskhantering
- Att tillika vara arbetslöshetsnämnd, kristidsnämnd, krisledningsnämnd, hemvärnsnämnd och arkivmyndighet.

Inom kommunstyrelsen finns ett personal- och ekonomiutskott.

Kommunstyrelsen prioriterar boendet och boende miljön i Hofors Kommun. Detta för att göra kommunen attraktiv som boendeort och vända befolkningsutvecklingen så att kommunen kan ha en stabil befolkning.

<i>Sammandrag</i>	<i>Bokslut</i>	<i>Budget</i>	<i>Prognos</i>	<i>Budget</i>	<i>Plan</i>	<i>Plan</i>
<i>Belopp i tusentals kronor</i>	<i>2 003</i>	<i>2 004</i>	<i>2 004</i>	<i>2 005</i>	<i>2 006</i>	<i>2 007</i>
Summa intäkter	49 610	50 461	51 146	48 239	47 739	47 739
Material	-34 966	-38 371	-33 855	-37 278	-38 217	-38 588
Personal	-19 791	-20 340	-20 859	-20 268	-19 751	-19 591
Lokaler	-2 746	-2 540	-2 893	-2 840	-2 840	-2 840
Omkostnader	-24 158	-20 143	-23 772	-20 603	-20 386	-20 386
Summa kostnader	-81 661	-81 394	-81 379	-80 989	-81 194	-81 405
Nettokostnad	-32 051	-30 933	-30 233	-32 750	-33 455	-33 666
Antal årsarbetare	39	44	45	43	42	42
Investeringar	-4 739	-14 275	-14 975	-7 250	-7 950	-6 725
<i>Nyckeltal / Specifikation</i>						
Nämnd	-3 925	-3 950	-3 969	-6 796	-7 205	-7 295
Gemensam administration	-3 736	-4 379	-4 839	-3 116	-3 116	-3 066
Arbete, näringsliv och turism	-3 877	-1 589	-1 589	-2 057	-2 107	-2 107
Kollektivtrafik	-3 648	-4 000	-4 100	-4 187	-4 187	-4 187
Teknisk försörjning	-10 283	-10 015	-10 015	-10 356	-10 106	-10 077
Va-verksamheten	-354	-650	50	-500	-400	-400
Räddningstjänsten	-6 228	-6 350	-5 771	-5 738	-6 334	-6 534



Gemensam administration

Kommunen har ett gemensamt kommunkontor, som betjänar samtliga nämnder och ger allmänheten service och rådgivning i olika frågor.

Mål för verksamheten

Kommunkontoret skall tillse att den kommunala verksamheten bedrivs effektivt mot fastställda politiska mål. Personalen skall på ett kompetent, snabbt och korrekt sätt ge nämnder, kommuninvånare, förtroendevalda, anställda med flera den bästa möjliga service inom sitt kompetensområde.

Verksamhetsplan

I kommunkontoret ingår funktioner som

kommunkansli med verksamhetschefer och administration för styrelser och nämnder, servicegrupp med telefonväxel, kontorsmaterial, arkiv och vaktmästeri, ekonomikontor, personalkontor, samt data och IT.

Det kommunala nätet för datatrafik skall få fler anslutna abonnenter.

Det personaladministrativa data-systemet skall vidareutvecklas.

<i>Gemensam administration</i>	<i>Bokslut</i>	<i>Budget</i>	<i>Prognos</i>	<i>Budget</i>	<i>Plan</i>	<i>Plan</i>
<i>Belopp i tusentals kronor</i>	<i>2 003</i>	<i>2 004</i>	<i>2 004</i>	<i>2 005</i>	<i>2 006</i>	<i>2 007</i>
Summa intäkter	21 509	21 840	21 365	24 108	24 108	24 108
Summa kostnader	-25 245	-26 219	-26 204	-27 224	-27 224	-27 174
Nettokostnad	-3 736	-4 379	-4 839	-3 116	-3 116	-3 066
Investeringar	-898	-3 545	-3 545	-2 600	-2 900	-2 900
<i>Nyckeltal / Specifikation</i>						
Antal årsarbetare	33	36	36	36	36	36
It-verksamheten	-2 992	-3 190	-3 390	-2 888	-2 888	-2 888



Arbete, näringsliv och turism

Mål för verksamheten

Det övergripande målet för näringslivspolitikerna i Hofors kommun är att skapa goda förutsättningar för näringslivets tillväxt så att sysselsättningen och välfärden främjas.

Inriktningsmål:

- att få fler externa företags-etableringar till kommunen
- att få fler externa företags-etableringar inom tjänstesektorn till kommunen
- att hitta fler företagsidéer/ entreprenörer bland kvinnor och män i kommunen
- att få befintliga företag att samverka i nya företagskonstellationer
- att få befintliga företag att utveckla internationella kontakter enskilt eller

i samverkan

- att näringslivet bibehåller eller ökar antalet sysselsatta
- att inom turism skall ske en ökning av kommersiellt boende
- att inom turism skall ske ökning av antalet dagbesökare vid arrangemang
- att turismen bibehåller eller ökar antalet sysselsatta inom besöksnäringen

Verksamhetsplan

Turism och marknadsföring bedrivs i de regionala turistsatsningarna "Gästriketurism" och "Järnriket"

Dessutom ingår delar av kommunen i landsbygdsutveckling, "Leader +".

<i>Arbete, näringsliv och turism</i>	<i>Bokslut</i>	<i>Budget</i>	<i>Prognos</i>	<i>Budget</i>	<i>Plan</i>	<i>Plan</i>
<i>Belopp i tusentals kronor</i>	<i>2 003</i>	<i>2 004</i>	<i>2 004</i>	<i>2 005</i>	<i>2 006</i>	<i>2 007</i>
Summa intäkter	4 117	6 030	6 400	1 520	1 520	1 520
Summa kostnader	-7 994	-7 619	-7 989	-3 577	-3 627	-3 627
Nettokostnad	-3 877	-1 589	-1 589	-2 057	-2 107	-2 107
Investeringar	0	0	0	0	0	0
Nyckeltal / Specifikation						
Turism	-788	-445	-477	-450	-450	-450



Kollektivtrafik

Landstinget ansvarar tillsammans med kommunerna i länet för den lokala och regionala kollektivtrafiken. För att planera, samordna och administrera linjetrafiken finns ett gemensamt bolag, X-trafik AB.

Landstinget har ansvaret för den regionala trafiken med tåg och buss samt X-trafiks administration. Med regional trafik avses trafik mellan kommunernas centralorter och till angränsande län.

Kommunen ansvarar för den lokala trafikförsörjningen

Mål för verksamheten

Resor till och från arbete eller studier skall erbjudas där tillräckligt underlag

finns för resande. Dessa resor prioriteras före fritidsresor.

Färdtjänst skall i huvudsak ersätta allmänna kommunikationer för personer som ej av medicinska orsaker kan utnyttja dessa.

Verksamhetsplan

Följande former av kollektivtrafik bedrivs:

- Linjetrafik inom kommunen, mellan Hofors och Torsåker samt mellan Torsåker och Storvik.
- Kompletteringstrafik för personer i glesbygd som bor mer än 500 meter från busslinje.
- Färdtjänst, en särskild anordnad transport för funktionshindrade.
- Riksfärdtjänst, transportform för funktionshindrade inom Sverige men utanför närområdet.

<i>Kollektivtrafik</i>	<i>Bokslut</i>	<i>Budget</i>	<i>Prognos</i>	<i>Budget</i>	<i>Plan</i>	<i>Plan</i>
<i>Belopp i tusentals kronor</i>	<i>2 003</i>	<i>2 004</i>	<i>2 004</i>	<i>2 005</i>	<i>2 006</i>	<i>2 007</i>
Summa intäkter	125	110	120	131	131	131
Summa kostnader	-3 773	-4 110	-4 220	-4 318	-4 318	-4 318
Nettokostnad	-3 648	-4 000	-4 100	-4 187	-4 187	-4 187
Investeringar	0	0	0	0	0	0
<i>Nyckeltal / Specifikation</i>						
avgiftstäckningsgrad, %	42%	35%	35%	35%	35%	35%
spec						
färdtjänst, tkr	-2 059	-1 980	-2 400	-2 294	-2 294	-2 294



Teknisk försörjning

Verksamheten innebär att för medborgarna i Hofors Kommun tillhandahålla kommunal väg- och parkhållning samt skötsel av skogsmark och kommunala fastigheter.

Mål för verksamheten

För att bidra till en god livsmiljö i Hofors skall den yttre miljön vara välvårdad och attraktiv. Framkomligheten på gator och vägar har högsta prioritet. Standarden på gator och

vägar skall vara sådan att trafikolyckor minimeras.

Verksamhetsplan

Hagaparken samt centrum prioriteras före ytterområden när det gäller grönytor. En upprustning av standarden på asfaltytor, grönytor och offentlig belysning skall ske.

Ombyggnation av parkeringsplatser i centrum för att skilja gående från andra trafikanter pågår liksom en utveckling av centrum mot "Trädgårdsstaden".

<i>Teknisk försörjning</i>	<i>Bokslut</i>	<i>Budget</i>	<i>Prognos</i>	<i>Budget</i>	<i>Plan</i>	<i>Plan</i>
<i>Belopp i tusentals kronor</i>	<i>2 003</i>	<i>2 004</i>	<i>2 004</i>	<i>2 005</i>	<i>2 006</i>	<i>2 007</i>
Summa intäkter	4 800	3 931	3 931	4 197	4 197	4 197
Summa kostnader	-15 083	-13 946	-13 946	-14 553	-14 303	-14 274
Nettokostnad	-10 283	-10 015	-10 015	-10 356	-10 106	-10 077
Investeringar	-3 348	-8 405	-8 405	-3 650	-4 550	-3 325
Nyckeltal / Specifikation						
- Offentlig belysning, drift	-1 267	-1 100	-1 590	-1 400	-1 300	-1 300
- Parker, grönytor mm	-1 290	-1 200	-1 448	-1 500	-1 500	-1 500
- Enskilda vägar mm, drift	-2 232	-1 650	-2 357	-2 200	-2 200	-2 200
- Gång och cykelbanor, drift	-338	-350	-440	-350	-350	-350
- Gator och vägar, drift	-2 180	-2 800	-2 355	-2 400	-3 900	-3 900
varav asfaltering		-500	0	0	-1 500	-1 500
Antal						
Belysningspunkter	3 352	3 352	3 352	3 352	3 352	3 352
Finpark, m2	17 700	48 000	48 000	48 000	48 000	48 000
Enskilda vägar, km	150	150	150	150	150	150
Gång och cykelbanor, km	37	37	37	37	37	37
Gator och vägar, km	79	79	79	79	79	79



Vatten- och avlopp

Verksamheten innebär att för abonnenter inom de allmänna anläggningarnas verksamhetsområde tillhandahålla vatten och avlopp genom drift av vattenverk och ledningsnät

Mål för verksamheten

I enlighet med de tillstånd, villkor, och lagstiftningar som gäller skall abonnenter erbjudas högsta möjliga kvalitet till en skälig kostnad.

Utbyte av ledningsnätet skall ske i samma takt som förslitningen.

täckas av taxan. Emellertid skall de nu fonderade medlen (3,1 Mkr per 2003-12-31) komma abonnenterna tillgodo. Ambitionen är också att den relativt stora höjningen av taxan som gjorts under 2003 skall räcka för flera år framåt. Under 2004 och 2005 sker anslutning till fjärrvärme för vatten- och avloppsverken i Hofors. Vidare utökas verksamhetsområdet för avlopp i Torsåker med delar av Wall och Fors

Verksamhetsplan

Verksamheten skall inte belasta skattekollektivet utan i sin helhet

<i>Va-verksamheten</i>	<i>Bokslut</i>	<i>Budget</i>	<i>Prognos</i>	<i>Budget</i>	<i>Plan</i>	<i>Plan</i>
<i>Belopp i tusentals kronor</i>	<i>2 003</i>	<i>2 004</i>	<i>2 004</i>	<i>2 005</i>	<i>2 006</i>	<i>2 007</i>
Summa intäkter	17 480	17 000	17 700	17 000	17 000	17 000
Summa kostnader	-17 834	-17 650	-17 650	-17 500	-17 400	-17 400
Nettokostnad	-354	-650	50	-500	-400	-400
Investeringar	-493	-2 050	-2 750	-500	0	0
<i>Nyckeltal / Specifikation</i>						
Byte av ledningsnät, tkr	-1 652	-1 000	-1 000	-1 300	-1 300	-1 300



Räddningstjänst

Hofors kommun ingår i Gästrikke Räddningstjänstförbund, ett kommunalförbund med uppgift att sköta räddningstjänsten i hela Gästrikland. Utöver detta ingår civilförvarsplanläggningen, som bedrivs av personal på kommunkontoret.

Mål för verksamheten

Förbundet skall inom Gästrikland, skydda och rädda människor, egendom eller miljö, genom att minska sannolikheten för oönskade händelser. Kärnverksamheten är att förhindra, förbereda sig för, hantera och ha

beredskap för bränder och andra olyckor.

Verksamhetsplan

Kommunstyrelsen anser det prioriterat att kommunen fortsätter att vara medlem i kommunalförbundet.

Målsättningen inom förbundet, liksom inom kommunstyrelsen, är att öka antalet aktiviteter inom de processer som ligger i tidsskedet för olyckan. Under planperioden kommer eventuellt en ny central räddningsstation att etableras.

<i>Räddningstjänsten</i>	<i>Bokslut</i>	<i>Budget</i>	<i>Prognos</i>	<i>Budget</i>	<i>Plan</i>	<i>Plan</i>
<i>Belopp i tusentals kronor</i>	<i>2 003</i>	<i>2 004</i>	<i>2 004</i>	<i>2 005</i>	<i>2 006</i>	<i>2 007</i>
Summa intäkter	422	700	720	783	783	783
Summa kostnader	-6 650	-7 050	-6 491	-6 521	-7 117	-7 317
Nettokostnad	-6 228	-6 350	-5 771	-5 738	-6 334	-6 534
Investeringar	0	0	0	0	0	0
<i>Nyckeltal / Specifikation</i>						



Miljö- och byggnadsnämnden

Nämnden består av 7 ledamöter.
Ordförande är Kjell Demasure.

Ansvarig tjänsteman är Leif Holmqvist.

Nämnden är kommunens beslutande organ inom miljö- och hälsoskyddsområdet samt plan- och byggområdet.

Nämnden är dessutom kommunens naturvårdsorgan och tillika trafik-

nämnd. I ansvarstagandet ingår att följa utvecklingen i kommunen och dess närmaste omgivningar och ta de initiativ som följer av detta ansvar.

<i>Sammandrag</i>	<i>Bokslut</i>	<i>Budget</i>	<i>Prognos</i>	<i>Budget</i>	<i>Plan</i>	<i>Plan</i>
<i>Belopp i tusentalskronor</i>	<i>2 003</i>	<i>2 004</i>	<i>2 004</i>	<i>2 005</i>	<i>2 006</i>	<i>2 007</i>
Summa intäkter	1 155	854	854	854	854	854
material	-2 446	-1 833	-1 833	-1 821	-1 823	-1 821
personalkostnader	-3 819	-4 367	-4 367	-4 834	-4 832	-4 834
lokalkostnader	-294	-175	-175	-347	-347	-347
omkostnader	-1 458	-824	-824	-752	-752	-752
Summa kostnader	-8 017	-7 199	-7 199	-7 754	-7 754	-7 754
Nettokostnader	-6 862	-6 345	-6 345	-6 900	-6 900	-6 900
Antal årsarbetare	9	10	10	10	10	10
Investeringar	-89	-600	-600	0	0	0
Verksamheter						
Nämnden	-208	-178	-179	-181	-182	-183
Trafikfrågor	-98	-90	-89	-87	-86	-85
Plan o byggnad inkl bostadsanpassning	-4 865	-4 390	-4 390	-4 876	-4 876	-4 876
Hälsoskydd	-1 691	-1 687	-1 687	-1 756	-1 756	-1 756



Plan- och byggnad

Plan- och byggnad består av följande delar;

- Genom den fysisk planering i olika nivåer tillgodose att den fysiska miljön i kommunen utformas på bästa sätt för kommunens invånare.
- Bygglov handläggs enligt plan- och bygglagens krav.
- Skyddsrumbesiktning utförs på uppdrag av länsstyrelsen enligt gällande avtal.
- Strandskyddsfrågor handläggs enligt miljöbalken.
- Mark- och fastighetsfrågor.
- Kartverksamheten tillhandahåller stornät och primärkarta för kommunens olika verksamheter.
- Handlägga bostadsanpassningsärenden

Inriktningsmål

Uppmärksamt följa den allmänna utvecklingen inom kommunen och dess närmaste omgivning, samt ta initiativ som behövs i fråga om planläggning, byggande och fastighetsbildning.

Byggservicekontoret skall svara upp till framtagande av erforderligt stornät och lägesbunden information till primärkartan i digital miljö enl. Mätningkungörelsen.

Lämna råd och upplysningar i frågor som rör nämndens verksamhet.

Handlägga bygglov, bygganmälningar och andra myndighetsfrågor utan dröjsmål och på ett säkert sätt lämna råd och upplysningar till allmänheten.

Verka för en god byggnadskultur samt en god och estetisk tilltalande stads- och landskapsmiljö.

Aktuellt planarbete

Nedan redovisar antal ärende samt inom parantes med hög prioritet.

- Diverse projekt 9(9)
- Översiktsplaner 3(3)
- Detaljplaner 23(17)
- Områdesbestämmelser 8 (1)

Diverse projekt är bl.a. följande:

- Trädgårdsstaden, centrum
- Boendegrupp, tillväxtdelegationen
- Trafikfrågor, Järnväg och väg

Nämndens prioriteringar

Nämndens bedömning är att extra resurser krävs eller att kommunstyrelsen beslutar omprioritering av befintliga arbetsuppgifter för upprättande av en översiktsplan för Hofors.

Nämndens bedömning är att kostnader för bostadsanpassningsbidrag kommer beräknas till 1,0 Mkr

<i>Plan och byggnad</i>	<i>Bokslut</i>	<i>Budget</i>	<i>Prognos</i>	<i>Budget</i>	<i>Plan</i>	<i>Plan</i>
	<i>2 003</i>	<i>2 004</i>	<i>2 004</i>	<i>2 005</i>	<i>2 006</i>	<i>2 007</i>
Summa intäkter	604	300	300	300	300	300
Summa kostnader	-5 469	-4 690	-4 690	-5 176	-5 176	-5 176
Nettokostnader	-4 865	-4 390	-4 390	-4 876	-4 876	-4 876
Investeringar	-89	-600	-600	0	0	0
Nyckeltal						
-tkr, bostadsanpassning.	-1 688	-1 030	-1 030	-1 030	-1 030	-1 030



Miljö- och hälsoskydd

Verksamhetsplan

Miljökontoret handlägger ärenden inom följande verksamhetsområden:

- Hälsoskydd
- Miljöfarlig verksamhet
- Naturvård
- Förorenade områden
- Kemiska produkter
- Avfall- och producentansvar
- Miljöövervakning
- Livsmedel
- Djurskydd

Kontoret samarbetar med myndigheter, organisationer och enskilda vars verksamhet berör miljö- och hälsoskyddsområdet.

Inriktningsmål

Verksamheten skall bedrivas i den omfattning som lagstiftning och kommunala verksamhetsplaner anger. Tillsyn enligt miljöbalken och livsmedelslagen bedrivs enligt upprättad tillsynsplan.

Kontoret skall uppmärksamt följa utvecklingen inom miljö- och hälsoskyddsområdet och ta initiativ som främjar en långsiktig hållbar utveckling.

I uppgifterna ingår också att lämna allmänheten råd och upplysningar i frågor som rör miljö- och hälsoskyddsområdet.

<i>Miljö- och hälsa</i>	<i>Bokslut</i>	<i>Budget</i>	<i>Prognos</i>	<i>Budget</i>	<i>Plan</i>	<i>Plan</i>
	<i>2 003</i>	<i>2 004</i>	<i>2 004</i>	<i>2 005</i>	<i>2 006</i>	<i>2 007</i>
Summa intäkter	551	554	554	554	554	554
Summa kostnader	-2 242	-2 241	-2 241	-2 310	-2 310	-2 310
Nettokostnader	-1 691	-1 687	-1 687	-1 756	-1 756	-1 756
Investeringar	0	0	0	0	0	0
Nyckeltal						

Kommentar. En översyn av taxorna för 2005 pågår



Barn- och ungdomsnämnden

Nämnden består av 7 ledamöter. Ordförande är Diana Blomgren (s).

Ansvariga tjänstemän är Pär Jerfström (förskola/skola) och Maria Hellqvist (IFO).

Nämndens ansvarsområden är följande:

- Förskoleverksamhet med nattomsorg
- Förskoleklass, grundskola, särskola, skolbarnsomsorg samt skola för asylsökande
- Individ- och familjeomsorg (inkl konsumentfrågor, skuldsanering, alkohollagstiftning, lag om visst automatspel samt invandrar- och flyktingfrågor)

Mål för verksamheten

- Kommunen ska erbjuda förskoleverksamhet och skolbarnsomsorg utifrån barnets behov och med hänsyn till föräldrarnas önskemål.

- Övergången mellan förskola och skola ska underlättas.
- Förskoleklass, grundskola, skola för asylsökande och särskola ska ge alla elever grundläggande kunskaper och färdigheter som alla medborgare behöver för sin utveckling som individer och som deltagare i arbets- och samhällslivet.
- Verksamheterna ska fokusera på barns och ungdomars lärande.
- Personal, elever och föräldrar ska i samråd kunna påverka utformningen av enhetens arbetsformer.
- Individ- och familjeomsorgen ska i sin verksamhet erbjuda god service i form av bl.a. tillgänglighet. I arbetet ska relationen till andra präglas av respekt och förtroende. För att motverka uppkomsten av sociala problem, missbruk och kriminalitet ska förebyggande insatser prioriteras

Sammandrag	Bokslut	Budget	Prognos	Budget	Plan	Plan
Belopp i tusentals kronor	2 003	2 004	2 004	2 005	2 006	2 007
Summa intäkter	21 828	20 059	21 472	18 994	18 408	17 236
material	-30 179	-28 980	-29 565	-28 666	-28 666	-28 666
personalkostnader	-117 426	-118 676	-120 109	-120 700	-117 430	-114 670
lokalkostnader	-15 541	-14 896	-14 749	-14 515	-14 515	-14 515
omkostnader	-11 925	-11 572	-12 229	-11 713	-11 713	-11 713
Summa kostnader	-175 071	-174 124	-176 652	-175 594	-172 324	-169 564
Nettokostnad	-153 243	-154 065	-155 180	-156 600	-153 916	-152 328
antal årsarbetare	315	308	315	301	294	286
Investeringar	-541	-1 030	-537	-800	-800	-800
Nyckeltal, specifikation						
Nämnd	-407	-420	-420	-322	-322	-322
Förskoleverksamhet	-37 570	-37 034	-36 221	-34 231	-33 381	-32 621
Grundskola mm, (ålder 6-15)	-90 558	-91 431	-93 559	-96 516	-94 682	-93 854
Individ och familj	-24 708	-25 180	-24 980	-25 531	-25 531	-25 531



Förskoleverksamhet

Verksamheten styrs av skollagen och förordningar inklusive nationella läroplanen (Lpfö 98).

Innehåll/kvalitet

- Förskolan ska lägga grunden för ett livslångt lärande. Verksamheten ska erbjuda barnen en god pedagogisk verksamhet där omsorg, fostran och lärande bildar en enhet. Verksamheten ska vara stimulerande, trygg och lärorik. I samarbete med hemmen ska barnens utveckling till ansvars-kännande människor och samhälls-medlemmar främjas.
- Barn som av fysiska, psykiska eller andra skäl behöver särskilt stöd i sin utveckling ska ges den omsorg som deras speciella behov kräver.
- Ca 65 % av förskolans personal ska ha högskoleutbildning. All personal ska ges kompetens-utveckling. Alla rektorer ska ges statlig rektorsutbildning.
- Barngruppernas sammansättning och storlek ska anpassas efter lokala förutsättningar.
- Förskolans kvalitet ska följas upp och utvärderas varje år.

Omfattning

- Kommunen erbjuder förskola för barn 1 - 5 år.
- För alla barn 4 - 5 år är förskolan allmän och avgiftsfri med 525 timmar per år.
- Barn vars föräldrar är arbetslösa eller föräldralediga för vård av annat barn erbjuds förskola 15 timmar per vecka.
- Barn som av fysiska, psykiska eller andra skäl behöver särskilt stöd har rätt till avgiftsfri förskola med högst 15 timmar per vecka.
- 2-5% av förskolans verksamhet ska kunna erbjudas i familjedaghem.

- Förskolorna är öppna mellan 06.30 och 18.30 om inte annat anges för enskild förskola.
- Barn till föräldrar med obekvämt arbetstid eller arbetstid under natten erbjuds tillsyn natt mot måndag till natt mot fredag, ej storhelger.

Lokalisering

- Förskoleverksamhet bedrivs vid förskolorna Kanaljen, Persfallet (inkl Solen och Månen), Regnbågen (placerad vid Lillåskolan), Eken, Tallbacken, Solberga, Bodås samt i familjedaghem. Robertsholm kommer att avvecklas under 2005.

Förändring/utveckling

- Verksamhetens organisation, lokalisering och inre arbete anpassas efter minskat antal barn.
- Verksamheten för 4-5-åringar ska närma sig skolenheterna.

Aktuella frågeställningar

- Komplettering av framtagna plan för organisation och lokalisering av förskolan år 2005 - 2007.
- I Torsåker - Bodås är lokalsituationen ansträngd. En permanent lösning är förestående i Torsåker.
- Utredning pågår om kost- och städfunktionens omorganisation till samlad tillhörighet med kommunens övriga verksamhet av samma slag.
- Som ett led i att skapa den goda arbetsplatsen ska särskilt uppmärksammas åtgärder för att förebygga stress och ohälsa.



Förskoleverksamhet	Bokslut	Budget	Prognos	Budget	Plan	Förslag
Belopp i tusentals kronor	2 003	2 004	2 004	2 005	2 006	2 007
Summa intäkter	6 788	5 762	5 931	6 397	6 397	6 397
Summa kostnader	-44 358	-42 796	-42 152	-40 628	-39 778	-39 018
Nettokostnad	-37 570	-37 034	-36 221	-34 231	-33 381	-32 621
Investeringar	-353	-208	-208	-100	-100	-100
Nyckeltal, specifikation						
1-5 år, snitt	462	431	459	423	408	393
Antal inskrivna, snitt	407	405	414	362	347	334
varav familjedaghem	30	16	30	16	16	16
- Barn per årsarbetare	5,7	6	6	6	6	6
Andel inskrivna av antal barn, snitt	88%	93%	90%	85%	85%	85%
Andel med ped. Utbildning	64%	64%	64%	64%	64%	64%
Väntetid, mån	4	4	4	4	4	4
Bruttokostnad per inskriven	-108 988	-105 669	-101 816	-112 387	-114 634	-116 820



Förskoleklass, grundskola, särskola samt skolbarnomsorg

Verksamheterna styrs av skollagen och förordningar inklusive nationella läroplanen (Lpo 94).

Innehåll/kvalitet

- Verksamheten i förskoleklass, grundskola samt skola för asylsökande ska främja lärande där individen stimuleras att inhämta kunskaper och öva färdigheter.
- Verksamheterna ska ge en utbildning/omsorg av god kvalitet.
- Tydliga resultatbeskrivningar ska ges – alla ska ges möjlighet att bli godkända.
- Särskolan ska ge särskilt anpassad utbildning utifrån varje elevs individuella förutsättningar och så långt möjligt motsvarande den som ges i grundskolan.
- Skolbarnsomsorgen ska komplettera skolan samt erbjuda en meningsfull fritid och stöd i utvecklingen.
- Varje enhet ska uppvisa fasta arbetsformer för elevers och föräldrars inflytande.
- Barn/elever med behov av särskilt stöd ska uppmärksammas.
- All personal ska ges kompetensutveckling. Alla rektorer ska ges statlig rektorsutbildning.
- Verksamheterna ska följas upp och utvärderas varje år.
- Ett krav för att erhålla sk Wårnerssonpengar till kvalitetsförbättrande åtgärder i grundskola, förskoleklass, skolbarnsomsorg, särskola och gymnasieskola är att kommunen höjer kvaliteten i verksamheten, särskilt personaltätheten.

Omfattning

- Kommunen erbjuder förskoleklass till alla sexåringar 4 timmar/dag.

- Kommunen bedriver grundskola för barn i åldern (6) 7-16 år, inkl skola för asylsökande.
- Kommunen bedriver särskola för barn med utvecklingsstörning i åldern 7-16 (17) år. Verksamheten omfattar grundsärskola och träningsskola.
- Kommunen erbjuder skolbarnsomsorg för barn 6-12 år under den del av dagen då de inte vistas i skolan samt under lov. Fritidshemmen är öppna mellan 06.30 och 18.30 om inte annat anges för enskilt fritidshem.

Lokalisering

- Förskoleklass bedrivs vid Vårnaskolan, Lillåskolan, Solbergaskolan och Bodåsskolan.
- Grundskola bedrivs vid Petreskolan, Hagaskolan, Vårnaskolan, Lillåskolan, Solbergaskolan och Bodåsskolan.
- Särskola bedrivs vid Vårnaskolan.
- Skola för asylsökande integreras i de olika grundskolorna.
- Skolbarnsomsorg bedrivs i anslutning till skolorna samt i nattomsorgsförskolan.

Förändring/utveckling

- Anpassning av verksamheten till minskat barn-/elevantal samt krav på ytterligare kostnadsminskningar.
- Läroplanen i fokus, särskilt värdegrundsfrågor och elever med behov av särskilt stöd men också läs- och skrivfärdigheter samt betygen.
- All utbildningsverksamhet från förskola till komvux och kulturskola samlas under en verksamhetschef från hösten 2004.

**Aktuella frågeställningar**

- Fortsatt förändrad organisation av Norra skolområdet.
- Genomlysning av grundskolans arbetsformer och interna organisation.
- Komplettering av framtagna plan för organisation och lokalisering av grundskolan år 2005 - 2007.
- Utredning pågår om kost- och städfunktionens omorganisation till samlad tillhörighet med kommunens övriga verksamhet av samma slag.

Grundskola mm, (ålder 6-15)	Bokslut	Budget	Prognos	Budget	Plan	Förslag
Belopp i tusentals kronor	2 003	2 004	2 004	2 005	2 006	2 007
Summa intäkter	12 324	12 127	12 441	9 471	8 885	7 713
Summa kostnader	-102 882	-103 558	-106 000	-105 987	-103 567	-101 567
Nettokostnad	-90 558	-91 431	-93 559	-96 516	-94 682	-93 854
Investeringar	-188	-778	-329	-700	-700	-700
Nyckeltal, specifikation						
6-år, f31 december, förskoleklass	113	96	98	92	95	86
6-12 år, 31 december, fritidshem	880	811	816	743	692	692
7-15 år, 31 december, grundskolan	1 221	1 153	1 188	1 125	1 070	1 001
Antal elever, snitt	1 340	1 313	1 275	1 252	1 191	1 126
varav grundskolan	1 203	1 175	1 167	1 122	1 063	1 001
Årsarbete/100 förskoleklass elever	8,2	8	8	8	8	8
Inskrivna/pedagogisk årsarb., f-hem	19,0	22	18	19	22	22
-Lärare/100 grundskoleelever	8,0	8	8	8	8	8
Bruttokostnad/inskriven f-hem	-23 865	-20 860	-20 860	-27 556	-28 944	-29 499
Nettokostnad/förskoleklasselev	-44 460	-56 806	-56 806	-49 172	-50 974	53 790
Nettokostnad/grundskoleelev	-63 278	-64 806	-64 806	-70 802	-73 001	75 524



Individ- och familjeomsorg

Grunden för verksamheten är socialtjänstlagens mål och principer om helhetssyn, frivillighet, normalisering och närhet. Verksamheten skall bygga på respekt för den enskildes integritet och självbestämmande. Kommunen skall genom bistånd och andra sociala tjänster verka för positiva förändringar i utsatta människors liv. Arbetet styrs också av annan lagstiftning, som t ex lagen om vård av unga och lag om vård av missbrukare i vissa fall.

Innehåll/kvalitet

- Kommunens mål är att genom förebyggande arbete förhindra att sociala problem uppstår, att förmedla social service för att förhindra att sociala problem leder till socialt handikapp, att erbjuda rehabiliteringsåtgärder till människor som är socialt handikappade, samt erbjuda behandling och eftervård av missbrukare alltmer inom kommunens gränser. Stödet till flyktingar och invandrare ska utformas så att en fungerande tillvaro skapas i kommunen.
- Annan verksamhet som bedrivs är bl.a. handläggning samt tillsyn av serveringstillstånd, konsumentvägledning, skuldsanering, stöd till föreningar samt dödsboanmälningar.
- Det sociala arbetet ska präglas av socialtjänstens mål och principer om helhetssyn, frivillighet, normalisering och närhet.
- Stödet till barn/ungdomar och familjer syftar till att stärka föräldrars förmåga att leva upp till sitt föräldraansvar.
- All verksamhet ska genomsyras av hänsynen till barnets bästa.
- Alla åtgärder som rör barn- och familjearbete ska involvera barnets/familjens nätverk. Allt arbete med beroendefrågor ska alltid involvera närstående.
- I all vård och behandling ska insatser i öppenvårdsform prioriteras, utom när det föreligger skyddsaspekter.
- Verksamheten ska erbjuda en god service. Varje individ skall bemötas med respekt. Den som är berörd skall så långt det är möjligt få påverka insatsernas innehåll och känna delaktighet i dess utformning.
- Givna insatser skall leda till förbättringar av livssituationen.
- Personalen ska ges kontinuerlig kompetensutveckling och handledning.
- Verksamhetens kvalitet ska följas upp och utvärderas kontinuerligt.

Omfattning

- Arbetet består framför allt av att utreda och hjälpa de som behöver stöd av olika slag, men också av individuellt och allmänt förebyggande arbete samt allmän samhällsservice i olika frågor.
- Ekonomiskt stöd ges till hushåll med försörjningssvårigheter.

Förändring/utveckling

- Utveckla samverkan för att påskynda sysselsättningsåtgärder för enskilda.
- Utveckla förebyggande insatser, exempelvis föräldrastöd.

Aktuella frågeställningar

- Nya och utökade arbetsuppgifter i samband med flyktingmottagande



Individ och familj	Bokslut	Budget	Prognos	Budget	Plan	Förslag
Belopp i tusentals kronor	2 003	2 004	2 004	2 005	2 006	2 007
Summa intäkter	2 705	2 170	3 100	3 126	3 126	3 126
Summa kostnader	-27 413	-27 350	-28 080	-28 657	-28 657	-28 657
Nettokostnad	-24 708	-25 180	-24 980	-25 531	-25 531	-25 531
Investeringar	0	-44	-44	0	0	0
Nyckeltal, specifikation						
Barn/unga, placeringskostn., brutto	-8 607	-6 706	-6 706	-5 141	-5 141	-5 141
Förskoleverksamhet	-2 681	-2 711	-2 711	-3 000	-3 000	-3 000
Ekonomiskt bistånd, brutto	-6 482	-5 100	-5 400	-5 600	-5 600	-5 600
Snitt antal hushåll, ek.bistånd	88	83	83	95	95	95



Omvårdnadsnämnden

Nämnden består av 7 ledamöter.
Ordförande är Roland Zackrisson

Ansvarig tjänsteman är Gunn-Britt Groph

Ansvarsområde är följande:

- Äldreomsorg med särskilt boende, ordinärt boende och äldrecenter
- Omsorg för funktionshindrade med LSS och psykiatri.
- Måltidstillagning

Omvårdnadsnämnden är också huvudman för de kommunala referensorganen Kommunalt handikappråd och pensionärsråd.

Mål för verksamheten

Omvårdnadsnämnden skall inom äldreomsorgen särskilt satsa på att utveckla stöd i hemmiljön. Omvårdnadsnämnden skall sträva efter att med kort väntetid kunna erbjuda lägenheter i särskilda boendeformer som tillgodoser behov när det ordinära boendet inte är tillräckligt.

Omvårdnadsnämnden skall verka för att äldre- och handikappomsorgens personalbehov tillgodoses genom en kontinuerlig kompetensutveckling och goda arbetsförhållanden.

Omvårdnadsnämnden skall genom uppsökande verksamhet och på annat sätt främja förutsättningarna för goda levnadsförhållanden i ordinärt boende.

<i>Totalt</i>	<i>Bokslut</i>	<i>Budget</i>	<i>Prognos</i>	<i>Budget</i>	<i>Plan</i>	<i>Plan</i>
<i>Belopp i tusentalskronor</i>	<i>2 003</i>	<i>2 004</i>	<i>2 004</i>	<i>2 005</i>	<i>2 006</i>	<i>2 007</i>
Summa intäkter	53 318	55 667	55 667	66 102	66 102	66 102
material	-20 531	-20 429	-20 429	-22 528	-22 528	-22 528
personal	-130 924	-138 254	-138 254	-147 531	-147 981	-147 981
lokaler	-12 878	-12 676	-12 676	-13 366	-13 366	-13 366
omkostnader	-11 823	-12 245	-12 245	-12 977	-12 977	-12 977
Summa kostnader	-176 156	-183 604	-183 604	-196 402	-196 852	-196 852
Nettokostnad	-122 838	-127 937	-127 937	-130 300	-130 750	-130 750
Antal årsarbetare	350	350	360	370	380	380
Investeringar	-236	-1 637	-500	-500	-500	-500
<i>Specifikation</i>						
Nämnden	-313	-530	-530	-474	-474	-474
Äldreomsorgen	-99 827	-103 497	-103 497	-105 787	-105 787	-105 787
Omsorg funktionshindrade	-22 698	-23 910	-23 910	-24 039	-24 489	-24 489



Äldreomsorgen

Äldreomsorgen består av insatser i

- Ordinärt boende som hemtjänst, trygghetslarm, nattpatrull, dagverksamhet och korttidsvistelse.
- Särskilt boende består av sjukhem, rehabilitering/korttidsplatser, servicelägenheter och demensgruppboende.
- Anhörigstöd. Nämnden skall genom stöd och avlösning underlätta för dem som vårdar närstående som är äldre, långvarigt sjuka eller funktionshindrade personer.

Idag föreligger det en förändrad vårdbild, där närvård och gränsöverskridanden mellan traditionella vårdformer blir allt viktigare, för att vi skall kunna sätta vårdtagaren i centrum. Växelvården med intag från hemmet har ökat, likaså hemsjukvård och hemrehabilitering.

Utskrivningen går fortare från sjukhus och allt fler väljer att bo hemma längre. Det är en tydlig trend i Sverige. Det finns problem med utskrivningsklar patient, där samråd skall ske med primärvård och kommun innan patienten skrivs ut från sjukhuset, vilket inte alltid fungerar.

Nämnden har tagit ett inriktningsbeslut om att stärka insatserna i det ordinära boendet för att möjliggöra ett kvarboende. I förlängningen kan detta medföra att antalet platser i särskild boendeform måste minskas.

De pensionärer som bor i kommunens särskilda boendeformer eller vistas på kommunens dagliga verksamheter, skall enligt Hälso- och sjukvårdslagen erbjudas en god hälso- och sjukvård.

Enligt Hälso- och sjukvårdslagen ansvarar även vårdgivaren, omvårdnadsnämnden, för habilitering,

rehabilitering och hjälpmedel inom dessa verksamheter. Kommunens ansvar enligt Hälso- och sjukvårdslagen omfattar inte sådan sjukvård som meddelas av läkare.

Plats i särskilt boende, enligt socialtjänstlagen, skall erbjudas inom tre månader. Kan plats i särskilt boende inte erbjudas inom tre månader skall biståndshandläggaren informera den sökande om hur man överklagar ärendet.

Utveckling av verksamheten under perioden

Behov av stöd i hemmiljö beräknas öka mer än befolkningsökningen. För socialt stöd i hemmiljö kommer dessutom att behövas en ökad specialisering för bl.a. demensvård och palliativ vård.

Striktare behovsbedömning för plats i särskilt boende har införts. Detta innebär ökad vårdtyngd både i ordinärt och särskilt boende. Vård i livets slutskede är vanligt förekommande i både ordinärt och särskilt boende. Även arbetsuppgifterna för personalen i det ordinära boendet har förändrats från att ha varit tydligt servicebetonade till allt mer avancerad hemsjukvård.

En kartläggning i enkätform, till kommuninvånare över 80 år som idag ej har insatser från kommunen, har genomförts för att arbetet med uppsökande verksamhet skall kunna påbörjas.

Anhörigstöd är en viktig verksamhet som kommer att fortsätta att utvecklas genom anhörigcenter vid Hantverkarn. Kostnadsfri avlösning med 12 timmar/månad erbjuds till dem som vårdar en anhörig. Detta för att



underlätta kvarboende och avlasta den anhörige eller närstående.

Möjlighet att erbjuda kostnadsfri avlastningsplats finns vid Hesselgrenska. Vid akuta situationer kan detta ske utan behovsbedömning.

Införandet av Hoforsmodellen beräknas slutföras under andra halvåret 2005.

Aktuella frågeställningar och nämndens prioriteringar

- Allt fler väljer att bo hemma längre vilket kan medföra att platser vid särskilda boendeformer kommer att behöva avvecklas. Följden av detta blir att hemmet som arena ökar. Hur är vår beredskap att klara de ökade vård/personalbehoven?
- Det föreligger en förändrad vårbild idag. Hur löser vi det med våra begränsade resurser på bästa möjliga sätt? Vad klarar vi genom att ändra arbetssätt? Det handlar inte minst om kulturellt förankrade synsätt och att bli en lärande organisation över gränser med en "gemensam plattform".
- För att hålla kostnaderna nere har kompetensutveckling ej kunnat genomföras som planerat men bör prioriteras i framtiden för att ge personalen en högre omvårdnads-kompetens.
- Grundläggande för en väl fungerande kommunal hälso- och sjukvård är att ny kunskap ständigt tas in och omsätts i praktiskt handlande, liksom att gammal kunskap utmönstras. Dessa frågor måste ges hög prioritet och åtgärder vidtagas för att stärka att den s.k. kunskapsstyrningen har en effektivitetshöjande potential. En fortsatt utveckling av den kommunala hälso- och sjukvården i en tid med accelerande inflöde av ny kunskap och tydliga ekonomiska restriktioner gör att nödvändigt med ytterligare åtgärder med syfte att förbättra.
- Utveckla samverkansavtal mellan landsting och kommun för att komma överens om arbetsformer som ökar möjligheten i arbetet att tillämpa forskningsbaserade metoder för förändring på ett systematiskt sätt.
- Finna samverkansformer med andra aktörer för att optimera verksamheten.
- Att höja grundbemanningen vid servicehusen.
- Översyn beträffande mathållningen vid servicehusen.



<i>Äldreomsorgen</i>	<i>Bokslut</i>	<i>Budget</i>	<i>Prognos</i>	<i>Budget</i>	<i>Plan</i>	<i>Plan</i>
<i>Belopp i tusentalskronor</i>	<i>2 003</i>	<i>2 004</i>	<i>2 004</i>	<i>2 005</i>	<i>2 006</i>	<i>2 007</i>
Summa intäkter	23 492	23 087	23 087	25 083	25 083	25 083
Summa kostnader	-123 319	-126 584	-126 584	-130 870	-130 870	-130 870
Nettokostnad	-99 827	-103 497	-103 497	-105 787	-105 787	-105 787
Investeringar		-1 557	-450	-450	-450	-450
Nyckeltal / specifikation						
-65 år och äldre, 31 dec	2 375	2 362	2 362	2 331	2 325	2 321
-65 -79 år, 31 dec	1 672	1 676	1 676	1 618	1 608	1 597
-80 år och äldre, 31 dec	703	686	686	713	717	724
-Platser i särskild boendeform	102	98	98	95	95	95
-Servicelägenheter	110	112	112	112	112	112
-Kortidsplatser	15	15	15	15	15	15
-Ärende i ordinärt boende, snitt	263	300	300	240	240	240
varav endast larm, snitt	64	75	75	65	65	65
-Medicinskt färdigbeh., dygn	135	165	165	125	125	125
-Andel med äldreomsorg./65år -	21%	22%	22%	20%	20%	20%
Bruttokostnad/boende (ej måltidsenheten)	-402 930	-440 373	-440 373	-446 536	-446 536	-446 536
Bruttokostnad / korttidsplats						
Bruttokostnad / ärende	-74 316	-68 333	68 333	-85 417	-85 417	-85 417



Omsorg funktionshindrade

Omsorg om funktionshindrade består av

- LSS/LASS
- Psykiatriverksamhet

LSS/LASS - insatserna ges i form av:

- personlig assistans enligt LASS för:
 - Utvecklingsstörda
 - Nyskadade med hjärnskada som jämföras med utvecklingsstörning.
 - Övriga funktionshindrade t.ex. stroke, förlamningar mm.
 - Nämnden är kostnadsansvarig för insatser enligt LSS och även för de 20 första timmarna enligt LASS. Försäkringskassan är kostnadsansvarig för timmar över 20 tim/vecka enligt LASS.
- Boende för grupp 1 och 2.
- Daglig verksamhet för grupp 1-2.

- Ledsagning,
- Kontaktpersoner
- Avlösarservice
- Korttidsvistelse och fritidsaktiviteter skall erbjudas enligt lag.

Psykiatriverksamheten omfattar gruppboende med sex lägenheter samt två satellitlägenheter och daglig verksamhet med ca 25 personer inskrivna. Även uppsökande verksamhet åligger kommunen.

Aktuella frågeställningar och nämnden prioriteringar

Finna samverkansformer med andra aktörer för att optimera verksamheten.

Se över externa placeringar.



<i>Omsorg funktionshindrade</i>	<i>Bokslut</i>	<i>Budget</i>	<i>Prognos</i>	<i>Budget</i>	<i>Plan</i>	<i>Plan</i>
<i>Belopp i tusentalskronor</i>	<i>2 003</i>	<i>2 004</i>	<i>2 004</i>	<i>2 005</i>	<i>2 006</i>	<i>2 007</i>
Summa intäkter	29 825	32 580	32 580	41 019	41 019	41 019
Summa kostnader	-52 523	-56 490	-56 490	-65 058	-65 508	-65 508
Nettokostnad	-22 698	-23 910	-23 910	-24 039	-24 489	-24 489
Investeringar		-80	-50	-50	-50	-50
Nyckeltal / specifikation LSS						
Antal vuxna med LSS	42	42	42	44	44	44
Antal vuxna med LASS	21	22	22	24	26	26
Antal barn med LSS	7	7	7	9	10	10
Antal barn med LASS	5	3	6	8	9	9
Korttidsboende Nova	3	3	0	1	1	1
Antal i daglig verksamhet	29	28	28	29	29	30
Antal i gruppboende	8	8	8	8	8	8
Antal i anpassat boende	10	10	10	10	10	10
Nyckeltal /specifikation PSYK						
Antal externa placeringar	2	2	2	2	2	2
Antal externa vårddygner per år	730	730	730	950	950	950
Antal i gruppboende	8	8	8	8	8	8
Antal i daglig verksamhet	25	25	25	25	25	25
(kostnaden redovisas under ordinärt boende)						



Utbildnings-, arbetsmarknads-, fritids- och kulturnämnden

Nämnden består av 7 ledamöter.
Ordförande är Torbjörn Jansson.
Ansvarig tjänsteman är Pär Jerfström

Nämndens ansvarsområde är

- Gymnasieutbildning för ungdomar,
- Vuxenutbildning,
- Arbetsbefrämjande åtgärder,
- Fritid (idrottsanläggningar, stöd/bidrag, bad- och lekplatser, fritidsgårdar)
- Kultur (bibliotek, kulturskola, bidrag till samlingslokaler och studieorganisationer)

Mål för verksamheten

Mål för utbildning är

- att förbereda eleverna för ett aktivt, demokratiskt samhällsliv och ett utvecklande arbetsliv
- att förbereda eleverna för ett livslångt lärande genom att ge redskap för ett fortsatt lärande i livet och lust att lära
- att ge varje elev möjlighet till optimal utveckling utifrån sina förutsättningar.
- att planera, genomföra och utvärdera verksamheten från ett genusperspektiv
- att prioritera vägledning och uppsökande verksamhet
- att anordna uppdragsutbildningar utifrån lokala behov
- att i samverkan med externa aktörer söka ändamålsenliga lösningar för våra studeranden utifrån deras individuella förutsättningar och behov

Arbetsbefrämjande åtgärder skall underlätta för ungdomar, kvinnor, handikappade och invandrare att

komma ut på arbetsmarknaden och förbereda och aktivera de sökande till utkomst på den ordinarie arbetsmarknaden.

Kommunen skall inom områdena fritid och kultur verka för utvecklade verksamheter som bygger på ett aktivt deltagande av invånarna och i samarbete med föreningslivet. Verksamheten för barn och ungdom skall prioriteras.

Biblioteket ska främja intresset för läsning och litteratur, information, upplysning och utbildning samt kulturell verksamhet i övrigt och ägna särskild uppmärksamhet åt funktionshindrade, invandrare och andra minoriteter, samt barn och ungdom.

Kulturskolan skall stödja och uppmuntra att kultur finns i samhället, ge skolelever en inblick i olika kulturella uttrycksformer och kulturskoleelever kunskaper och färdigheter inom respektive konstform.



<i>Nämnd</i> <i>Belopp i tusentals kronor</i>	<i>Bokslut</i> <i>2 003</i>	<i>Budget</i> <i>2 004</i>	<i>Prognos</i> <i>2 004</i>	<i>Budget</i> <i>2 005</i>	<i>Plan</i> <i>2 006</i>	<i>Plan</i> <i>2 007</i>
Summa intäkter	13 173	10 796	11 226	8 057	6 557	6 557
material	-40 413	-41 236	-40 869	-42 543	-43 043	-43 543
personalkostnader	-24 255	-26 133	-25 645	-25 570	-25 570	-25 570
lokalkostnader	-8 310	-6 946	-7 945	-6 742	-6 742	-6 742
omkostnader	-10 828	-10 268	-10 555	-9 852	-9 852	-9 852
Summa kostnader	-83 806	-84 583	-85 014	-84 707	-85 207	-85 707
Nettokostnader	-70 633	-73 787	-73 788	-76 650	-78 650	-79 150
antal årsarbetare	56	59	58	57	57	57
investeringar	-1 680	-3 832	-3 825	-3 130	-1 330	-1 330
Verksamheter, specifikation						
Nämnd	-343	-420	-420	-300	-300	-300
Gymnasieutbildning	-39 599	-43 335	-42 335	-45 379	-46 379	-46 879
Vuxenutbildning	-6 320	-4 886	-5 686	-4 960	-5 960	-5 960
Nämnd	-793	-1 653	-1 653	-1 810	-1 810	-1 810
Fritid	-14 267	-14 140	-14 140	-14 876	-14 876	-14 876
Kultur	-9 311	-9 353	-9 553	-9 325	-9 325	-9 325



Gymnasieutbildning

Verksamheten består av:

- ungdomsgymnasium vid Björkhags- skolan med följande program
 - Naturvetenskap
 - Samhällsvetenskap
 - Tema Design.
 - EI
 - Handels- o administration
 - Individuella
- Övriga program och utbildningar köps från andra kommuner, främst Sandviken och landstinget. Totalt studerar ca 170 Hoforselever i andra kommuner.
- Särvgymnasium

Utveckling av verksamheten.

En samordning av gymnasie- och vuxenutbildning i befintliga lokaler i Björkhagsskolan utifrån förväntad elevtalsökning vid gymnasiet samt behovs- utvecklad vuxenutbildning.

Utveckla organisation och form i den framtida gymnasieskolan utifrån kommande ny gymnasiereform

Aktuella frågeställningar och nämndens prioriteringar

Skapa förutsättningar för att :

- möta den förväntade positiva elevtalsökningen vid gymnasiet.
- utveckla verksamheten för gymnasiet i anpassade lokaler.
- möjliggöra bibehållen kvalitet hos vår personal genom kontinuerlig kompetensutveckling
- följa med i den tekniska och infrastrukturella utvecklingen inom IT avseende hårdvara och mjukvara
- utveckla verksamheten ur ett genusperspektiv

Arbetet med att revidera nu gällande målområden pågår och kommer att redovisas i början av 2005.

<i>Gymnasieutbildning</i>	<i>Bokslut</i>	<i>Budget</i>	<i>Prognos</i>	<i>Budget</i>	<i>Plan</i>	<i>Plan</i>
<i>Belopp i tusentals kronor</i>	<i>2 003</i>	<i>2 004</i>	<i>2 004</i>	<i>2 005</i>	<i>2 006</i>	<i>2 007</i>
Summa intäkter	824	166	500	1 067	567	567
Summa kostnader	-40 423	-43 501	-42 835	-46 446	-46 946	-47 446
Nettokostnader	-39 599	-43 335	-42 335	-45 379	-46 379	-46 879
Investeringar	-545	-1 570	-1 570	-500	-500	-500
Specifikation, nyckeltal						
- Åldern 16-18 år, snitt	0	415	411	438	453	466
- Elever i Hofors	254	277	258	265	280	285
varav Individuellt program inkl asyl	41	40	36	35	35	35
- Från Hofors i annan Kommun	157	150	160	175	180	185
Nettokostnad per elev (ej särvgymnasium)	-87,4	-91	-90,3	-93	-91	-90



Vuxenutbildning

Allmänt – Utbud av verksamhet

Verksamheten består av

- Grundläggande vuxenutbildning,
- Svenska för invandrare,
- Särvuxverksamhet,
- Allmänna gymnasiekurser,
- Gymnasiala yrkesutbildningar,
- Distansstudieverksamhet
- Orienteringskurser
- Uppdragsutbildningar.

Utveckling av verksamheten

- fortsatt utveckling enligt vuxenutbildningsreformen.
- anpassa vuxenutbildningens utbud genom samverkan och samordning, med gymnasieskolan och grannkommuner.
- samordning av gymnasie- och vuxenutbildning i befintliga lokaler i

Björkhagsskolan utifrån en förväntad elevtalsökning vid gymnasiet samt behovsutvecklad vuxenutbildning.

- följa med i den tekniska och infrastrukturella utvecklingen inom IT.
- Bibehålla kvalitet hos vår personal genom kontinuerlig kompetensutveckling
- utveckla verksamheten ur ett genusperspektiv

Mål och prioriterade områden

- Vuxenutbildningen arbetar mot de övergripande och prioriterade mål som beskrivs i kvalitetsredovisningen.



<i>Vuxenutbildning</i>	<i>Bokslut</i>	<i>Budget</i>	<i>Prognos</i>	<i>Budget</i>	<i>Plan</i>	<i>Plan</i>
<i>Belopp i tusentals kronor</i>	<i>2 003</i>	<i>2 004</i>	<i>2 004</i>	<i>2 005</i>	<i>2 006</i>	<i>2 007</i>
Summa intäkter	5 563	4 250	4 500	1 850	850	850
Summa kostnader	-11 883	-9 136	-10 186	-6 810	-6 810	-6 810
Nettokostnader	-6 320	-4 886	-5 686	-4 960	-5 960	-5 960
Investeringar	0	0	0	0	0	0
Specifikation, nyckeltal						
Allmänna kurser	49	52	52	52	50	50
Yrkeskurser	36	45	45	45	45	45
SFI	22	45	45	45	45	45
Gruv	7	69	69	63	63	63
Särvux	40	25	25	25	25	25



Arbetsbefrämjande åtgärder

Arbetsbefrämjande åtgärder består av följande delar

- Ungdomar i Kommunal ungdomsplatser KUP 18 –19 år, 10 platser.
- Ungdomar i Ungdomsgarantin UG 20 – 24 år, 10 platser
- Offentligt skyddade platser OSA, 6 platser.
- IDEA, 24 platser
- Feriearbeten för ungdomar, 90 – 100 platser
- Projektverksamhet.

Utveckling av verksamheten.

Utveckla samarbetet mellan kommunens berörda verksamheter och arbetsförmedlingen i syfte att skapa förutsättningar för alternativa åtgärder för att möta olika behov av insatser för den enskilde, där målet är att nå en återgång för den enskilde till den ordinarie arbetsmarknaden.

Returmagasinet övergår till Samhall från 2005.

<i>Arbetsbefrämjande åtgärder</i>	<i>Bokslut</i>	<i>Budget</i>	<i>Prognos</i>	<i>Budget</i>	<i>Plan</i>	<i>Plan</i>
<i>Belopp i tusentals kronor</i>	<i>2 003</i>	<i>2 004</i>	<i>2 004</i>	<i>2 005</i>	<i>2 006</i>	<i>2 007</i>
Summa intäkter	2 946	3 313	3 164	2 110	2 110	2 110
Summa kostnader	-3 739	-4 966	-4 817	-3 920	-3 920	-3 920
Nettokostnader	-793	-1 653	-1 653	-1 810	-1 810	-1 810
Investeringar	0	0	0	0	0	0



Fritidsverksamhet

Verksamhet bedrivs enligt följande:

- Idrottsanläggningar (Hoforshallen, Stålringen, Ishallen, Torsåkers IP, Värnahallen, Skidspår och leder och Finnåsens IP) Utförandet sker på entreprenad av DTU i Hofors AB.
- Stöd och bidrag utifrån av nämnden fastställda normer.
- Skötsel och underhåll av badplatser och lekplatser.
- På entreprenad bedriver Hofors Folketshusförening fritidsgård i centrum samt i Torsåker.

Utveckling av verksamheten

Att bibehålla idrottsanläggningar och bidragsnivåer och ta initiativ till ett väl utvecklat samarbete med organisationer och föreningar.

Aktuella frågeställningar och nämndens prioriteringar

Kvalitet och standard på utbudet till kommuninvånare hos föreningar som äger/driver anläggningar.

<i>Fritid</i>	<i>Bokslut</i>	<i>Budget</i>	<i>Prognos</i>	<i>Budget</i>	<i>Plan</i>	<i>Plan</i>
<i>Belopp i tusentals kronor</i>	<i>2 003</i>	<i>2 004</i>	<i>2 004</i>	<i>2 005</i>	<i>2 006</i>	<i>2 007</i>
Summa intäkter	2 969	2 550	2 550	2 552	2 552	2 552
Summa kostnader	-17 236	-16 690	-16 690	-17 428	-17 428	-17 428
Nettokostnader	-14 267	-14 140	-14 140	-14 876	-14 876	-14 876
Investeringar	-1 112	-2 225	-2 225	-2 300	-500	-500
Specifikation, nyckeltal						
Idrottsanläggningar, tkr	-10 074	-10 215	-10 215	-10 604	-10 604	-10 604
Bad- och lekplatser, tkr	-819	-800	-800	-800	-800	-800
Bidrag fritidsverksamhet, tkr	-1 993	-1 800	-1 800	-1 825	-1 825	-1 825
Fritidsgårdar, tkr	-1 381	-1 325	-1 325	-1 350	-1 350	-1 350
Öppettimmar/v, idrottshall	87	87	87	87	87	87



Kulturverksamhet

Verksamheten består av följande:

- Bibliotek
- Kulturskola
- Stöd till studieorganisationer
- Samlingslokaler.

Biblioteket tillhandahåller lån av böcker och annan media samt ger tillgång till databaserad information. Biblioteket erbjuder information och vägledning till studerande och övriga besökare. Verksamheten för barn bedrivs genom samarbete med barnavårdscentral, förskola och skola.

Kulturskolan är indelad i tre verksamhetsområden:

- Konstformer
- Kultur i skolan
- Allmänskultur

Stöd till studieorganisationer och samlingslokaler utifrån av nämnden fastställda normer.

Utveckling av verksamheten

- Biblioteket ska utveckla sin verksamhet gentemot målgrupperna barn och ungdom, funktionshindrade, invandrare och studerande.
- Utveckling av IT-baserade tjänster sker löpande och i samverkan med övriga bibliotek i regionen.
- En utveckling av bibliotekets mediebestånd kommer att ske dels

för att kunna möta en ökad efterfrågan av facklitteratur från studerande på olika nivåer och dels för att möta behovet av anpassade medier av olika slag (exempelvis lättlästa böcker, storstilsböcker, talböcker).

Kulturskolan skall arbeta för att nå nya målgrupper, utveckla pedagogik och teknik, större integrering mellan konstformerna samt utveckla kultursamordnarens roll mot skola och allmänhet.

Aktuella frågeställningar och nämndens prioriteringar

Biblioteket

- I enlighet med proposition 1999/2000:79 ska bibliotekets lokaler vara tillgängliga för funktionshindrade senast 2010. Det är idag oklart vilka kostnader detta för med sig.

Kulturskolan

- En översyn av Kulturskolans elevavgifter.
- Att arbeta mot en kundanpassad framtid ställer höga krav på personalens kompetensutveckling vilket innebär kostnader.

Stöd till studieorganisationer och samlingslokaler

- Översyn av politiskt uppdrag och fördelning av bidragsnivåer.



<i>Kultur</i>	<i>Bokslut</i>	<i>Budget</i>	<i>Prognos</i>	<i>Budget</i>	<i>Plan</i>	<i>Plan</i>
<i>Belopp i tusentals kronor</i>	<i>2 003</i>	<i>2 004</i>	<i>2 004</i>	<i>2 005</i>	<i>2 006</i>	<i>2 007</i>
Summa intäkter	860	512	512	478	478	478
Summa kostnader	-10 171	-9 865	-10 065	-9 803	-9 803	-9 803
Nettokostnader	-9 311	-9 353	-9 553	-9 325	-9 325	-9 325
Investeringar	-23	-37	-30	-30	-30	-30
Specifikation, nyckeltal						
Musik/kulturskola, tkr	-1 653	-1 690	-1 790	-1 750	0	-1 690
Stöd till Kulturföreningar	-171					
Stöd studieorganisationer, tkr	-673	-700	-700	-711	-700	-700
Stöd samlingslokaler, tkr	-2 784	-2 875	2 875	-2 830	2 875	-2 740
Öppettimmar/v, huvudbibliotek	42	42	42	42	42	42
Antal utlånade media/inv	6,7					
Kulturskolan, möte med elever*	350	550		550	550	550
*varav antal elevavgifter	203	200		200	200	200
* varav elever uppdragsutbildning	42	50		50	50	50



Finansförvaltningen

- Inom finansförvaltningen redovisas
- Intäkter från internränta
 - Kostnader för pensionsrättigheter intjänande till och med 1997
 - Särskild ålderspension
 - Kostnader för tomma lokaler och särskilda insatser inom lokalområdet
 - Avstämning mellan utdebiterade och verkliga lönebikostnader
 - Justering semester- och övertidsskuld
 - Infriade av borgensåtagande och förluster på finansiella fordringar.

<i>Belopp i tusentals kronor</i>	<i>Bokslut</i>	<i>Budget</i>	<i>Prognos</i>	<i>Budget</i>	<i>Plan</i>	<i>Plan</i>
	<i>2 003</i>	<i>2 004</i>	<i>2 004</i>	<i>2 005</i>	<i>2 006</i>	<i>2 007</i>
intäkter	6 892	5 600	5 600	5 100	4 700	4 400
kostnader	-14 198	-16 433	-16 433	-14 550	-15 150	-15 750
Nettokostnad	-7 306	-10 833	-10 833	-9 450	-10 450	-11 350
Investeringar	0	0	0	0	0	0
Specifikation						
Intern ränta	6 316	5 600	5 600	5 100	4 700	4 400
Pensioner	-9 815	-10 183	-10 183	-8 400	-9 000	-9 600
Lokaler	-6 847	-5 500	-5 500	-4 300	-4 300	-4 300
Diverse avräkningar	3 086	-600	-600	-1 700	-1 700	-1 700
Kundförluster, borgen	-46	-150	-150	-150	-150	-150



Bilaga, Specifikation investeringar

Belopp i tusentals kronor	Bokslut 2003	Budget 2004	Budget 2004 inkl tillägg	Prognos 2004	Förslag 2005	Förslag 2006	Förslag 2007
Kommunstyrelsen							
IT-investeringar, gem adm	-545	-1000	-700	-700	-200	-500	-700
IT- lokal utrustning, gem adm	-308	-1600	-1600	-1600	-1600	-1500	-1600
Gem administration	-46	0	-700	-700	-300	-600	-100
IT, Hoforsnet	0	-500	-545	-545	-500	-300	-500
Fordon, teknisk försörjning	-150	-450	-450	-450	-450	-450	-450
Bro Torsåker, teknisk försörjning	0	-80	-80	-80	-750		
Bro Tolven, teknisk försörjning	0	-80	-80	-80		-800	
Övriga broar, teknisk försörjning			-50	-50	-50	-50	-50
Centrumförnyelse, nytt 06-07	0	-1500	-5500	-5500	-1500	-2000	-2000
Övergångsställe, teknisk försörjning	-120	-150	-150	-150	-150	-150	-75
Ny infart Badhuset, teknisk försörjn.	0	0		0		-350	
Väg järnvägsstation, teknisk försörjn.	-400	0		0			
GCM-väg, teknisk försörjning.	-2191	-325	-325	-325			
Gatubelysning, teknisk försörjning	0	-1200	-1200	-1200	-750	-750	-750
Övrigt		-365	-570	-570			
Kulvert, teknisk försörjning	-486	0		0			
Va- styr och regler	-493		-2050	-2750			
Energisparåtgärder	0	-500	-275	-275	-500	-500	-500
Fjärrvärmeanslutning, Va					-500		
Miljö- och byggnadsnämnden							
Gemensamt	-89	0	0		0	0	0
Arcadastre, kartsystem	0	-600	-600	-600	0	0	0
Barn- och ungdomsnämnden							
Förskola	-191	-300	-228	-228	-100	-100	-100
Grundskola	-188	-500	-800	-309	-700	-700	-700
Ombyggnationer, förskola	-161						
Omvårdnadsnämnden							
Äldreomsorgen, inventarier mm	-236	-450	-1557	-450	-450	-450	-450
Omsorg funktionshindrade, inventarier		-50	-80	-50	-50	-50	-50
Utbildnings-, arbetsmarknads-, fritids- och kulturnämnden							
Gemensamt nämnden	-112	-300			-300	-300	-300
Gymnasieskolan	-545	-500	-1570	-1570	-500	-500	-500
Fritid	-1000	-500	-725	-725	-500	-500	-500
Kultur, konst	-23	-30	-37	-30	-30	-30	-30
Simhallen, nytt					-1800		
Kylanläggning			-1500	-1500			
Totalt kommunen	-7284	-10980	-21374	-20437	-11680	-10580	-9355

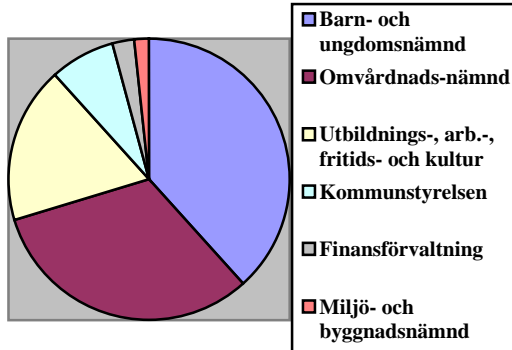


Diagram



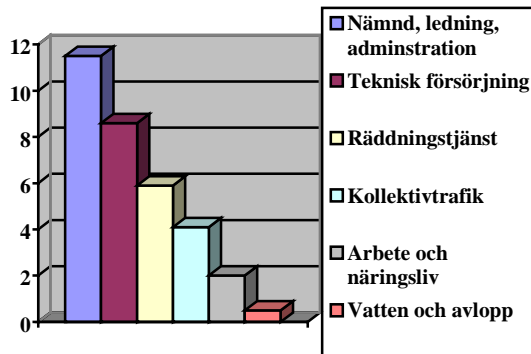
Nämndsfordelning
Nettobudget 2005
Investeringar 2005

412,6 Mkr
11,7 Mkr



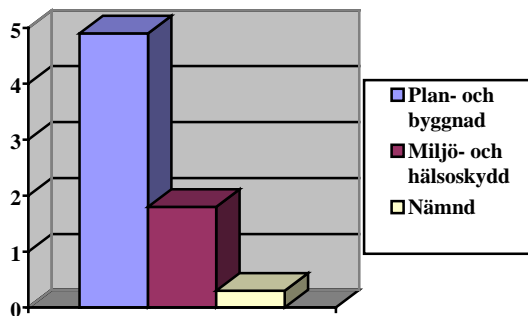
Kommunstyrelsen,
Nettobudget 2005
Investering 2005

32,7 Mkr
7,2 Mkr



Miljö- och byggnadsnämnden
Nettobudget 2005,
Investeringar 2005

6,9 Mkr
0,0 Mkr

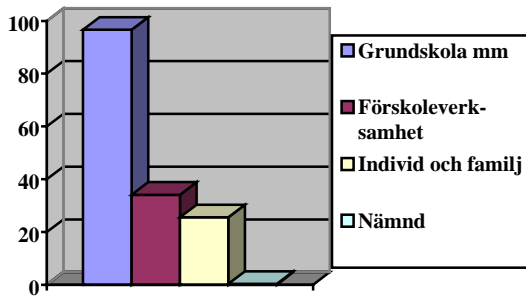


Barn- och ungdomsnämnd,
Nettobudget 2005

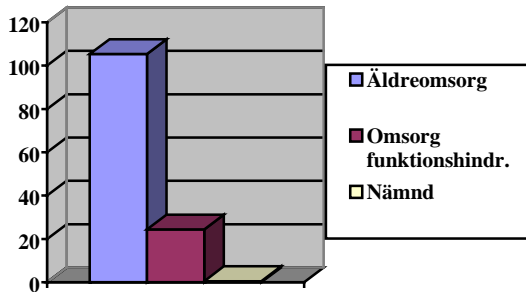
156,6 Mkr



Investeringar 2005 0,8 Mkr



**Omvårdnadsnämnden,
Nettobudget 2005 130,3 Mkr
Investeringar 2005 0,5 Mkr**



**Utbildnings-, arbetsmarknads-, fritids- och kulturnämnden,
Nettobudget 2005, 76,7 Mkr
Investeringar 2005 3,1 Mkr**

