

Hofors Kommun



RISK- OCH SÅRBARHETSANALYS 2015

KF 2015-09-14 § 114

Bilaga. Kommunens åtgärdsprogram motsvarande punkterna 7 och 8 i RSA

Innehåll

Förord

1. Övergripande beskrivning av kommunen
2. Övergripande beskrivning av arbetsprocess och metod
3. Identifierad samhällsviktig verksamhet inom kommunens geografiska område
4. Identifierade kritiska beroenden för kommunens samhällsviktiga verksamhet
5. Identifierade och analyserade risker för kommunen och kommunens geografiska område
6. Identifierade sårbarheter och brister inom kommunen och dess geografiska område
7. Behov av åtgärder med anledning av risk- och sårbarhetsanalysens resultat

Förord och kommunens tolkning av uppgifterna/uppdraget

I lagen (2006:554) om kommuners och landstings åtgärder inför och vid extraordinära händelser i fredstid och i höjd beredskaps första paragraf framgår att: *”Kommuner och landsting skall analysera vilka extraordinära händelser i fredstid som kan inträffa i kommunen respektive landstinget och hur dessa händelser kan påverka den egna verksamheten. Resultatet av arbetet skall värderas och sammanställas i en risk- och sårbarhetsanalys.”*

Risk- och sårbarhetsanalyser kan inte göras fristående från krishanteringssystemets övriga verksamheter. Analysen ska ligga till grund för fortsatt arbete, och ska leda till att vi minskar sårbarheten i samhället samt förbättrar vår förmåga att hantera kriser. Kommunens uppgift och mål är att arbeta för att Hofors kommun har god kunskap om hot, risker och sårbarheter som kan påverka kommunens funktionsförmåga och att konsekvenserna för hela samhället har analyserats.

Syften med att ta fram risk- och sårbarhetsanalyser är att öka medvetandet och kunskapen hos beslutsfattare och verksamhetsansvariga om vilka hot och risker som finns inom det egna verksamhetsområdet. Ett annat viktigt syfte är att få fram ett underlag för planering och genomförande av åtgärder som minskar riskerna och sårbarheten – *Att i enlighet med kommunfullmäktiges mål skapa ett samhälle som för våra medborgare upplevs som tryggt att bo och leva i.*

Årlig uppföljning av arbetet är prioriterat för att underlätta för nämndernas verksamhetsplanering och budgetarbete.

Analysen är framtagen i enlighet med MSB's (Myndigheten för samhällsskydd och beredskap) anvisningar, definitioner och indikatorer för förmågebedömning.

Analysen godkänns och fastställs av kommunfullmäktige och rapporteras in till länsstyrelsen och myndigheten för samhällsskydd och beredskap.

Hofors i maj 2015

Eira Källgren

Säkerhetssamordnare

1. Övergripande beskrivning av kommunen

I Hofors kommun bor ca 9 400 invånare. I kommunen finns två församlingar, Hofors (6 900 inv.) och Torsåker (2 700 inv.).

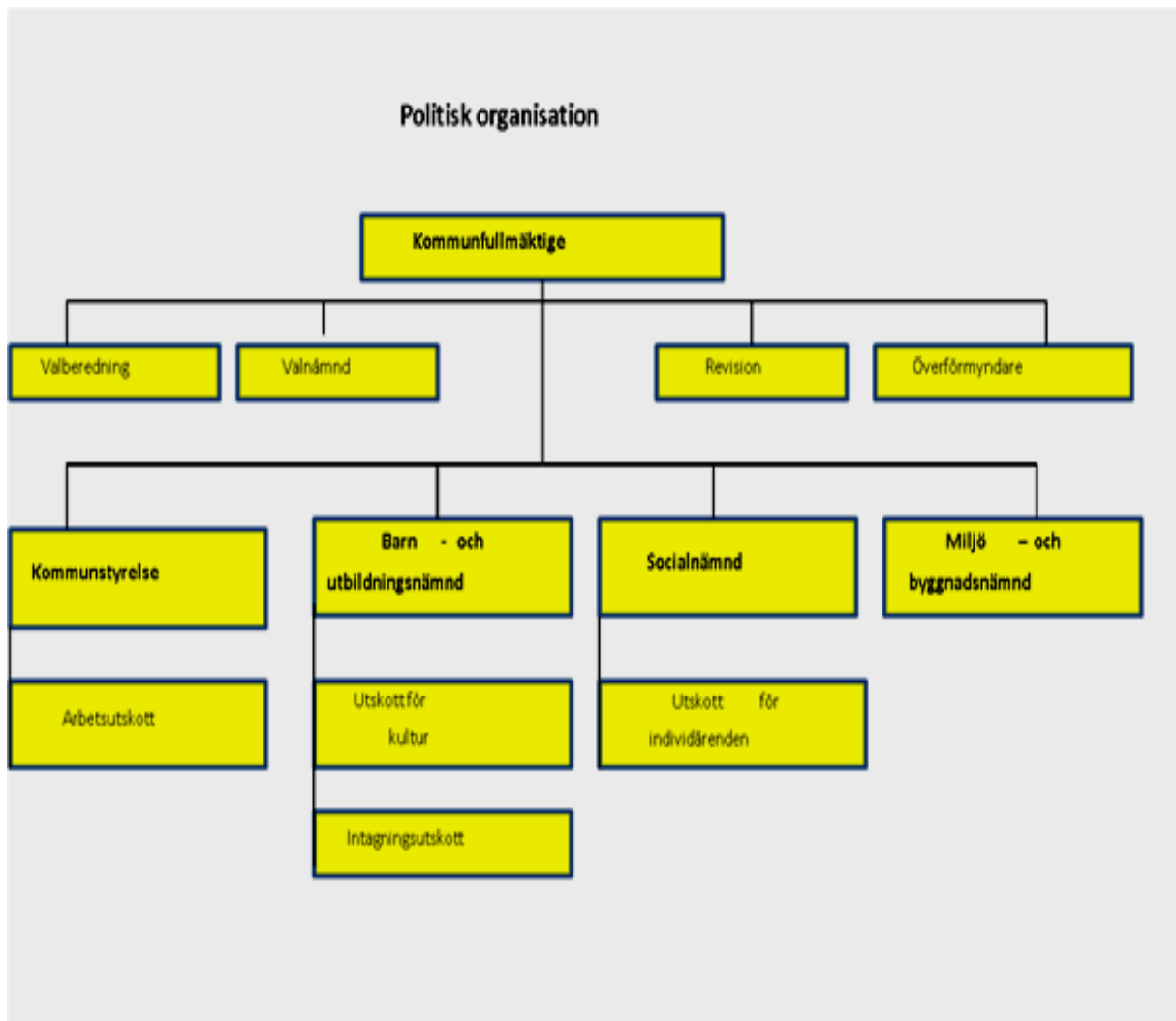
I Hofors kommun är ca 20 % av invånarna under 20 år och ca 26 % över 65 år.

Kommunen upptar en yta av ca 411 km² och genom stora delar av kommunen rinner Hoån. Inom kommunen finns stora arealer skog. E16 i öst-västlig riktning och riksväg 68 i nord-sydlig riktning, samt Gävle – Dalabanan är de stora trafiklederna genom kommunen.

Näringslivet i Gästrikland präglas av tung industri. Detta påverkar regionens och kommunens riskbild, dels genom industriernas egna verksamheter, gasolhantering mm, dels genom transporter av farligt gods till och från anläggningarna. Även transporter av farligt gods genom kommunen är omfattande.



Kommunens politiska organisation och underliggande verksamheter framgår av bilden nedan.



Kommunens räddningstjänst finns i kommunalförbundet Gästrikе Räddningstjänst. Medlemskommuner är förutom Hofors kommun även Sandvikens, Gävle, Ockelbo och Älvkarleby kommuner.

Gästrikе Vatten AB är det gemensamma bolaget med Gävle och Ockelbo som ansvarar för kommunens vatten- och avloppshantering.

Delägda bolaget Hofors energi Ab ansvarar för fjärrvärmesystemet.

Hofors Elverk Ab är kommunens egna elnätbolag med ansvar för all elförsörjning.

Teknisk försörjning ligger under det kommunala bostadsbolaget Hoforshus Ab.

Gästrikе återvinnare – Gemensamt förbund i Gästrikland för avfallshantering.

2. Övergripande beskrivning av arbetsprocess och metod

Kommunens "centrala" riskhanteringsgrupp har inför årets analys inte haft möjlighet att genomföra gemensamma möten för att tolka och arbeta gemensamt enligt MSB's anvisningar. Respektive verksamhet har själva med stöd av säkerhetssamordnaren genomfört sina analyser. Nämndernas ledningsgrupper i vissa fall har samlats kring arbetet, andra har bildat egna arbetsgrupper. Ovakos säkerhetstjänst, konsult från Gästrike Vatten AB, elverkets chef, tekniskt chef och säkerhetssamordnaren har gemensamt analyserat riskerna kring översvämning. Krishanteringsrådet har varit delaktigt genom processen.

Kommunens ledningsgrupp (tjänstemän) har tagit del av processen genom rapportering från säkerhetssamordnaren.

Den risk- och sårbarhetsanalys som genomfördes för förra mandatperioden har legat till grund för det aktuella arbetet. En grovanalys har i tidigare analys genomförts enligt den s.k. ROSA-metoden. Metoden bygger på stor delaktighet och underifrånperspektiv, och den är utvecklad för scenmatrisen är reviderad något utifrån aktuella diskussioner. Ambitionen att integrera analysarbetet i den "normala" verksamhetsplaneringsprocessen har tagit ytterligare steg framåt. Det finns en tydlig ambition att arbeta in RSA- arbetet mm i vårt planeringssystem "Stratsys". Inom socialnämndens särskilda boenden har även SIA-kartläggning testats i syfte att skapa en bild av förmåga och kontinuitet.

Den regionala risk- och sårbarhetsanalysen för 2014 har även den legat till grund. Vidare har olika karteringar och fakta från föreläsningar och seminarier som länsstyrelsen genomfört använts i bedömningar.

Socialnämnden och utbildningsnämnden har bidragit med egna genomförda analyser. Städ- och måltidsservice har analyserat risker kring vatten som livsmedel och leveransproblem i händelse drivmedelsstopp.

Miljö- och byggnadsnämnden, teknisk försörjning har inte haft möjlighet att genomföra egna analyser.

Gästrike återvinnare och Hofors Energi AB har inte inkommit med egna analyser.

Den nu genomförda analysen har fokus på socialnämnd, Gästrike Vatten Ab och gemensam analys med ortens stora industri OVAKO ab. I det senare har verktyget "Risk Solution" testats. Motivet är att vi bedömer sårbarheten som störst inom dessa områden.

Elförsörjningen är en ytterst samhällsviktig verksamhet som får full uppmärksamhet genom årets revidering av "styrel".

3. Identifierad samhällsviktig verksamhet inom kommunens geografiska område.

Samhällsviktig verksamhet kan delas i två delar, offentlig verksamhet och privat verksamhet. Med offentlig verksamhet menas de verksamheter som kommunen, landstinget eller staten svarar för direkt eller indirekt genom olika bolagskonstellationer.

Inom kommunen finns ett stort antal samhällsviktiga verksamheter såsom VA-verksamhet, vård och omsorg, kostförsörjning och räddningstjänst. Till samhällsviktig verksamhet hör också kommunens ledningsförmåga. Landstinget bedriver samhällsviktig verksamhet inom kommunens geografiska område. Dit hör vårdcentralen och ambulansverksamheten.

Till den statliga sidan hör polisen, försäkringskassans verksamhet och statliga vägar.

Till viktig samhällsfunktion hör också energiförsörjning, fjärrvärmeproduktion, Dricksvattenförsörjning, avloppshantering, elektroniska kommunikationer, finansiella tjänster, dagligvaruhandel och drivmedelsförsörjning.

Under våren 2011 pågick ett intensivt arbete i kommunen med anledning av "Projekt Styrel". Våren 2015 har den andra omgången av Styrel genomförts. MSB (Myndigheten för samhällsskydd och beredskap) och Energimyndigheten styr arbetet med föreskrifter och instruktioner. I arbetet har samhällsviktig verksamhet i detalj identifierats och prioriterats enligt förskrivna kriterier.

I händelse av en extraordinär situation kommer kvalitén på information att få en mycket framträdande roll. Såväl intern information som information till allmänhet och media måste ha en hög prioritet. Kommunen har en fastställd informationspolicy som ska gälla "i vardagen" men också vid mindre olyckor och händelser. Vid en extraordinär händelse, då bl.a. kommunens krisledningsnämnd samlats, kommer kommunens krisinformationsplan att gälla.

En stor risk bedöms vara hur informationen kan tas emot. Även om information produceras kan förutsättningen att tillgodogöra sig den variera. Här måste man försäkra sig om tillgång till radio t.ex. batteriradio eller bilradio, ifall andra kommunikationskanaler inte fungerar som t.ex. Internet, Tv, telefon m.m.

Kommunala verksamhetsområden

Vård och omsorg

Förskola och skola

Kostverksamhet

Kommunledning och administration

Samhällsplanering, bygg- och miljöverksamhet

IT

Kommunala ansvarsområden som uppdragits till annan aktör

Inom nedanstående områden har kommunen uppdragit åt annan aktör, genom avtal, kommunalförbund eller bolag, att bedriva verksamheten. Det är aktörens ansvar att ha den beredskap som krävs utifrån lagstiftning och överenskommelser. Kommunen har att följa upp detsamma för att säkerställa nödvändig trygghet och säkerhet.

Teknisk verksamhet - Hofors Hus AB, helägt kommunalt bolag

Hofors Elverk AB

VA - Gästrike Vatten AB

Återvinning – Gästrike återvinnare

Räddningstjänst – Gästrike Räddningstjänst

Värme – HEAB Hofors Energi AB

Telefonväxel – Gävle kommuns växel

4. Identifierade kritiska beroenden för kommunens samhällsviktiga verksamhet.

Kommunens kritiska externa beroenden är livsmedelsförsörjning, drivmedelsförsörjning, transporter, dricksvatten, elförsörjning, värme, ren luft och telefoni. Stort beroende av snöröjningsentreprenörer.

Inom socialnämndens verksamhetsområden och inom måltidsservice har man i diskussioner och analysarbetet särskilt beaktat förmågan att upprätthålla verksamheten i minst tre dagar.

Kommunens kritiska interna beroenden är tillgång på personal och kompetens . En personalförsörjningsplan för händelse av kris som drabbar samhällsviktig verksamhet har legat som uppdrag under några år, men pga. hög arbetsbelastning har en plan inte kunnat färdigställas.

Kommunen har sedan ett par år lyft kontinuitetsplaneringsprocessen. Verksamheterna har kommit olika långt. Inom ett särskilt boende har den s.k. SIA-kartan använts. Andra har använt en av säkerhetssamordnaren framtagen enkel matris för analysen.

Gästrike Vatten AB har gjort omfattande SIA-kartläggningar för dricksvattenförsörjningen i Hofors kommun för att genomlys kontinuiteten.

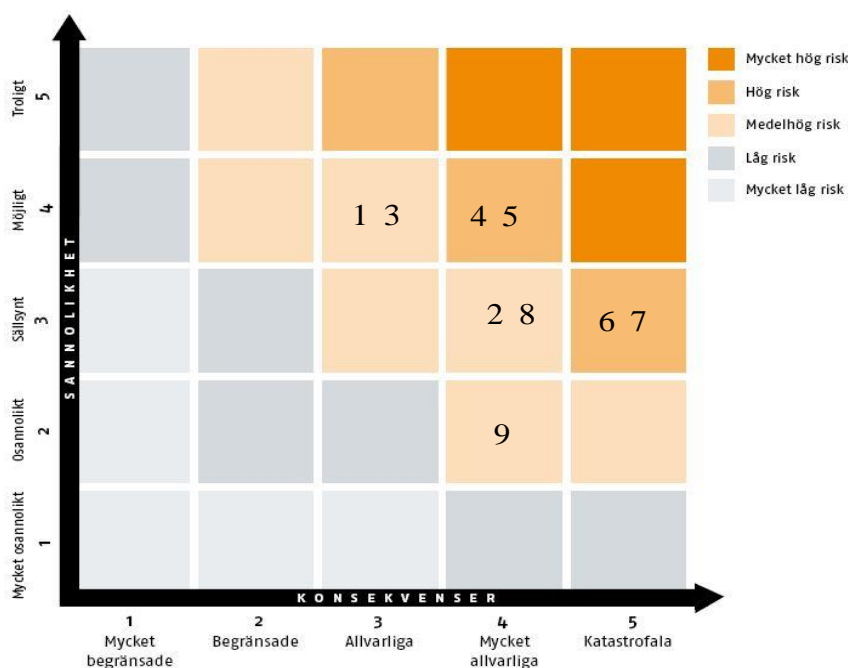
5. Identifierade och analyserade risker för kommunen och kommunens geografiska område

Kommunens totala riskbild

Farligt gods, olyckor på väg och järnväg
 Gasolycka inom OVAKOS industriområde
 Pandemi
 Händelser som kan drabba omsorg, skola och kommunledning
 Större bränder
 Störningar i IT-verksamheten och telefoni
 Elförsörjning
 Störningar i vattenförsörjning
 Olyckor som påverkar miljön
 Hot mot personal
 Omfattande översvämningar/skyfall
 Värmebölja
 Social oro
 Dricksvattenförsörjning
 Omfattande transport- drivmedelsbortfall

Identifierade och värderade risker/sannolikhet

Med ROSA-metoden valdes nedanstående händelser ut efter en grovanalys av ett större antal tänkbara händelser.



1. Pandemi – Omfattande global smittspridning, företrädesvis av influensatyp
2. Långvarigt elavbrott eller effektbrist – stor påverkan på samhällsviktig verksamhet
3. Naturkatastrof – översvämning snökaos eller liknande – skadar infrastruktur såsom elnät, telenät, vägar, och järnvägar
4. Allvarlig bussolycka med barn – kommunens förmåga att hantera händelsen utöver räddningstjänstens insatser
5. Förgiftad mat eller förgiftat vatten
6. Gasolycka eller farligt utsläpp
7. Storbrand i kommunal anläggning
8. Sabotage på dammanläggning
9. Försvunnet skolbarn

Osäkerhet råder avseende sannolikheterna.

Exempel på olika scenarion och några exempel på konsekvenser

Pandemi - med stor spridning på arbetsplatser. Allvarliga konsekvenser både inom kommunen och för allmänhet. Stor del av anställd personal blir sjuka.

Elavbrott - Svenska Kraftnät beslutar om bortkoppling av vissa delar av Sveriges elnät. Kan även utlösas via automatik. Brist på vatten, kärnbränsle, olja/bensin/diesel och fastbränsle. Ej tillräcklig överföringskapacitet. Matförsörjningen blir påverkad. Gamla klarar sig inte lika bra som en fullt frisk, eftersom de ofta har dåligt allmäntillstånd. Vid större elavbrott slås all kommunal verksamhet ut. Svåra konsekvenser för främst äldreomsorg men även för övrig kommunal service.

Naturkatastrof - Storm med stor förödelse inom kommunen. Begränsad framkomlighet. El- och vattenförsörjning påverkas. Livsmedelsförsörjning påverkas. Plundringar. Naturkatastrof som orkan eller kraftig storm (försakad av klimatförändring). Personskador, materiella skador. El, vatten, kommunikationer slås ut.

Översvämning - Dammbrott i Hyn -> Dammbrott i Tjärnäs. Vatten i ställverket -> Elavbrott. Vatten i vattenverk/avloppsverk m.m. Vatten i byggnader. Ovako under vatten. E16 avspolad.

Snökaos - Personalen tar sig inte till jobbet. Dygnet-runt-verksamhet mycket sårbar. Större snöoväder med oframkomliga vägar. Snön trycker t.ex. in taket i ishallen under pågående match. Många människor skadas både hoforsbor, gästande lagspelare, anhöriga. Ev. döda. Rövning av byggmaterial. Omhändertagande av MÅNGA människor i chock.

Allvarlig bussolycka - En buss, fullsatt med elever, har varit på dagsutflykt till Sälen. På hemvägen kör bussen av vägen och välter efter en kollision med en minibuss, som kommit över på fel sida i det hala väglaget. Bussen börjar brinna. Döda och skadade elever. Skolbussen mellan Torsåker – Hofors kör i diket. Bussen är full med elever plus att några står i bussen. Ingen använder bälten. Ett antal barn dör samt flera blir allvarligt skadade. Omhändertagande av avlidna, skadade och oroliga anhöriga.

Förgiftad mat eller förgiftat vatten - Omfattande matförgiftningsutbrott vid t. Äldre och funktionshindrade personer blir allvarligt sjuka. Förorenat vatten, personal och allmänhet sjuka. Förgiftning av skolmaten. Elever och personal blir serverad förgiftad mat i skolan. Otjänligt vatten. Vattentäkten förorenad p.g.a. farligt gods från tågurspårning.

Gasolycka - Gasexplosion/utsläpp på OVAKO. (Granne med Värnaskolorna). En tryckvåg från explosionen slår ut alla fönster på skolorna. Elever slås omkull, möbler far omkring av styrkan av explosionen. Många skadade, kaos uppstår.

Radioaktivt skrot på OVAKO. Allmän panik/kaos. (På andra platser har det förekommit att radioaktiva komponenter följt med bland det inköpta skrotet.)

Gasolycka, OVAKO, genom explosion. Döda, skadade, saknad personal. Explosionen hördes vida omkring. Oro sprids. Info saknas. Många människor måste kanske omhändertas. Giftigt utsläpp (farligt att inandas). Antingen ofrivilligt av någon fabrik men framför allt frivilligt utsläpp, som gör att luften direkt är livsfarlig att inandas.

Storbrand - Skogsbrand med risk för spridning till kommunhus, Persgården, Petreskolan samt Persfallets förskola. Utrymning av lokalerna fungerar inte. Rökutveckling farlig för invånarna.

Storbrand på skola under verksamhet. I huvudbyggnaden på Petreskolan har några elever "lekt" med tändare under skoldagen. Ett antal täckjackor börjar brinna och därefter taket. Skolan fylls med giftig rök och elden sprider sig. Skolan utryms men några elever saknas.

Storbrand i kommunhuset. Personskador och materiella skador. Elfel, olycksfall.

Storbrand i 7-vånings servicehus och eget boende. Finns rökare och etyliker som bor där. Skylliften når inte de högre våningarna. Mycket svårt att evakuera alla tillräckligt snabbt.

Verksamheter som kan ge negativ påverkan på miljön

- Transport av farligt gods på järnvägen, R80 och R68
- Risk för föroreningar, utsläpp från industrin
- Utsläpp som beror på exempelvis inläckage eller processfel i avloppsreningsverket

Övergripande beskrivning av särskilt viktiga resurser som kommunen kan disponera för att hantera extraordinära händelser

- IT-verksamheten saknar resurser inom sitt område.

- Omsorgen ser flexibla personallösningar, flexibelt nyttjande av egna fordon och uppbyggt samarbete med externa samarbetspartners som sina närmaste resurser
- Alternativa kommunikationssätt finns i liten utsträckning – Rakel och mobiltelefoni
- Kommunen har ett stort antal tillagningskök som kompenserar vid lokal större händelse kring produktionsköken
- Kommunens geografiska belägenhet med närhet till kringliggande resurser
- Samarbete med lokala åkerier (inga avtal finns)
- Mobil reservkraft, Gästrike Vatten AB
- Reservvattentankar, Gästrike vatten AB
- Mobil tryckstegringsenhet, Gästrike vatten AB
- Samarbete med drivmedelsföretag (avtal saknas)
- Tilläggsavtal med Gästrike Räddningstjänst
- Försvarmakten
- Andra nära liggande kommuner

6. Identifierade sårbarheter och brister i krisberedskap inom kommunen och dess geografiska område.

Beskrivs i separat åtgärdsprogram som medföljer som bilaga.

7. Behov av åtgärder med anledning av risk- och sårbarhetsanalysens resultat

Beskrivs i separat åtgärdsprogram som medföljer som bilaga.