



Hofors Kommun

Budget 2008

Flerårsplan 2009-10

Antagen av Hofors Kommunfullmäktige i november 2007



Nybyggnad vid Solbergaskolan, hösten 2007





Kommunalstyrelsens ordförande har ordet	4
Inledning	5
Beslut i kommunfullmäktige	6
Sammandrag av budget 2008 och plan 2009-10	7
Omvärldsanalys	8
<i>Svensk ekonomi</i>	8
<i>Budgetpropositionen</i>	8
<i>Skatter och statsbidrag</i>	9
<i>Kommunala jämförelser</i>	9
<i>Befolkningsprognos 2007-16</i>	10
<i>Bostäder</i>	12
Budget- och planeringsantagande	13
Färdplan Hofors kommun samt kommungemensamma mål	14
Mål för god ekonomisk hushållning	15
Ekonomistyrregler med ansvarsfördelning i ekonomiska frågor	16
Budgetberedningens behandling	18
Översikter, analyser och ekonomiska rapporter	22
<i>Ekonomisk översikt</i>	22
<i>Personalöversikt</i>	24
<i>Resultatbudget</i>	25
<i>Balansbudget</i>	26
<i>Finansieringsbudget</i>	27
<i>Tilläggsupplysningar</i>	28
<i>Driftbudget</i>	29
<i>Investeringsbudget</i>	29
Nämndernas verksamhet	30
<i>Kommunfullmäktige</i>	30
<i>Kommunstyrelsen</i>	31
<i>Miljö- och byggnadsnämnden</i>	40
<i>Barn- och utbildningsnämnden</i>	43
<i>Socialnämnden</i>	55
Begreppsförklaringar	64
Organisation	65
Bilaga 1, Beskrivning av förändringar i nämndens förslag	66
Bilaga 2, Budget för vatten och avloppsverksamheten	67

Kommunalstyrelsens ordförande har ordet

En viktig del i vårt budgetarbete är att värdesäkra det egna kapitalet. Genom en god ekonomisk hushållning ska vi finansiera vår egen välfärd och inte belasta kommande generationer. Målsättningen är att lägga en budget med ett planerat resultat på totalt cirka 5 miljoner kronor per år.

En ny skatteprognos i slutet av oktober visar att vi beräknas få ett välbehövligt tillskott på knappt 4,0 miljoner kronor för 2008.

Vår ambition är att påbörja att täcka ett underskott från 2007, så fort resultat medger och helst redan under 2008.

De satsningar vi gör i budgeten för 2008 är bl.a. följande:

- fler platser inom förskola
- lärartätheten i grundskolan
- barn med behov av särskilt stöd
- boendestöd inom psykiatri
- ökade resurser till äldreomsorgen för ökat vård behov
- helårseffekt av utökningar av kollektivtrafiken
- genomförande av en översiktsplan

Under 2007 har vi investerat i kommunens kök, en utbyggnad av förskola i Torsåker samt en ny konstgräsplan vid Stålringen.

Under de närmaste åren kommer det att göras omstruktureringar av våra skolor. De elever som är i gymnasieålder är 140-160, medan antalet i de lägre åldrarna är runt 80-90. Omstruktureringen är nödvändig för att bibehålla och kunna utveckla kvaliteten på undervisningen.

Under budgetarbetet har diskussioner pågått om en skatthöjning från 2008.

Senast vi höjde skatten var 1978. Vi har föreslagit att avvakta med skatthöjning. Under 2008 skall vi fortsätta arbetet med att belysa att våra verksamheter bedrivs till rätt kostnader utifrån de förväntningar vi har på respektive verksamhet.

Vi har möjlighet att höja skatten endast en gång under många år framöver. En skatthöjning skall inte endast finansiera den normala verksamheten utan skall också gå till speciella satsningar på infrastrukturen. En sådan åtgärd är det eftersatta underhållet. Vi ska bygga bort den trafikfarliga miljön vid norra parkeringen och dessutom göra Skolgatan och södra parkering mer tillgänglig.

En del i visionen är att göra Hofors attraktiv som boende ort. För närvarande stiger priserna på villor i kommunen. Närmast i tiden ligger att färdigställa för villabyggnad vid Hammardammen. Dessutom skall nya detaljplaner för boende i Torsåker beslutas.

Allt vårt arbete skall genomsyras av vår vision.

Hofors kommun

Vänligast i Sverige

För boende, näringsliv och fritid

Hofors den 31 Oktober 2007

Marie-Louise Dangardt
Kommunstyrelsen ordförande (s)

Sören Bergqvist
Vice ordförande kommunstyrelsen (v)

Inledning

I kommunallagen har lagts fast ett krav på att den kommunala budgeten skall innehålla en plan för ekonomin som visar hur kommunens utgifter skall finansieras under en treårsperiod.

Budget 2008 är kommunfullmäktiges plan över det kommande årets ekonomi och verksamhet. Dokumentet innehåller även en flerårsplan (allmän riktlinje för kommunens fortsatta planering) för de efterföljande två åren.

Externt skall budgeten visa kommunens samlade intäkter och utgifter, hur den finansiella ställningen förändras under året samt den finansiella ställningen vid budgetårets utgång. Internt är budgeten ett resursfördelningsinstrument.

Kommunens verksamhet är organiserad i 4 nämnder. För varje nämnd redovisas budget, verksamhetsbeskrivning, inriktnings- och effektmål samt verksamhetsmått. Anslagsbindning i driftbudgeten är på nämndsnivå och i investeringsbudgeten på objektsnivå.

Budgetdokumentets uppställning är samstämmigt med årsredovisningen avseende förvaltningsberättelse, resultaträkning, finansieringsanalys, balansräkning samt drift- och investeringsredovisning. Graden av specificering, d.v.s. antalet poster är färre i budgeten än i årsredovisningen. I budgeten gäller samma redovisningsprinciper som för

årsredovisningen. Budgeten är inte föremål för granskning av kommunens revisorer.

Budgeten bereds av personal- och ekonomiutskottet samt budgetberedningen. Personal- och ekonomiutskottet består av fem ledamöter från kommunstyrelsen. Budgetberedningen utgörs av personal- och ekonomiutskottet samt ordförande från nämnderna.

I december kommer styrelser och nämnder att besluta om budget 2008 med verksamhetsmål och interna ekonomiska fördelningar inom respektive nämnds ansvarsområde.

Beloppen i budget 2008 har justerats efter nämndernas interna beslut i december. Små förändringar har gjorts mellan verksamheterna inom nämnden samt nämndens bruttoomslutning.

Under rubriken verksamhetsmått är uppgifterna hämtade från bokslut 2005-06, budget 2007-08 och plan 2009-10. Budgeten är i miljontal kronor med en decimal, (miljoner kronor).

Följande ekonomiska rapporter kommer att ges ut under år 2008 från ekonomikontoret.

April	Årsredovisning 2007
Maj	Planeringsförutsättningar 2009-11 och budgetdirektiv
Juni	Budgetuppföljning 2008
Oktober	Delårsrapport 2008
November	Budget 2009/Plan 2010-11.

Beslut i kommunfullmäktige

I bifogad handling redovisas Hofors kommuns budget 2008 samt plan 2009-10.

Kommunfullmäktige har tidigare under året beslutat om utdebitering. Utdebitering är beslutad till 21.90 kronor för 2008.

På följande sida beskrivs beslutsgången.

Personal- och ekonomiutskottets förslag

Nämnder och styrelser har inkommit med budget- och planförslag för sina verksamhetsområden per den 2007-08-30.

Personal- och ekonomiutskottet har berett budget 2008 och plan 2009-10 tillsammans med ordförande från nämnderna. Personal- och ekonomiutskottet har överlämnat ett förslag till kommunstyrelsen

Förslaget har förhandlas enligt MBL § 11, 2007-11-05.

Beslut i kommunstyrelse

Kommunstyrelsen har beslutat i enlighet med personal- och ekonomiutskottets förslag.

Beslut i kommunfullmäktige

Kommunfullmäktige har beslutat enligt förslag från kommunstyrelsen enligt följande:

- att fastställa kommunens budget och verksamhetsplan för 2008 enligt bilaga,
- att fastställa ekonomi och verksamhet för åren 2009-10 enligt bilaga,
- att uppdra till nämnderna att upprätta verksamhetsplan och budget för 2008, senast 2007-12-20,
- att budgeten utgör kommunens skolplan.

Dessutom har kommunfullmäktige beslutat följande:

- att ge uppdrag till kommunchefen att anlita en extern konsult för att genomföra en kartläggning av kommunens verksamhetskostnader i syfte att effektivisera verksamheten
- att ge uppdrag till kommunchefen att anlita en extern konsult för att genomlysna den totala bolagsstrukturen i syfte att hitta den mest effektiva lösningen, senast den 30 april
- att om verksamhetsmålet är uttryck för ett lagfäst mål är detta överordnat ekonomi
- att verksamhetscheferna uppmanas att verka för miljö- och energisparåtgärder som samtidigt sparar pengar.

Reservation

Alliansen (m, fp, c, kd) samt Folkhemmet Hofors-Torsåker reserverar sig till förmån för sitt yrkande, vilket innebär att extra medel tillskjuts till barn- och utbildningsnämnden för deltagande i Lärarlyftet.

Sammandrag av budget 2008 och plan 2009-10

Befolkning

Kommunen prognostiserar i budgeten med en fortsatt minskning med 70 personer per år. Den 1 januari 2007 var befolkningen 10 091 invånare.

Utdebitering

Skattesatsen är beräknad till 21.90 kronor för 2008, dvs samma nivå som 2007. Under planperioden befaras en höjning av skatten.

Skatter och generella bidrag

Skatter och statsbidrag beräknas minska, trots att konjunkturen i den svenska ekonomin fortsätter att stärkas under 2007 och 2008. Orsaken till de minskade intäkterna för Hofors är följande:

- befolkningsminskning, (-100 personer, -4,0 mnkr)
- införandebidraget, (- 1,0 mnkr per år)
- regleringsavgiften minskar eftersom obalans finns i statens budget för att upprätthålla den garanterade nivån i utjämningen

Kommunens verksamhet

Den kommunala verksamheten är fortsatt av en god kvalitet i budgetförslaget. Vid jämförelse med andra kommuner visar ett ovägt index att kommunens nettokostnader per invånare är 103,7 procent av rikets vid bokslut 2006.

Mellan 2007 och 2008 ökar nettokostnader med 2,0 procent eller 4,3 procent exklusive rivningskostnaderna. Den normala prisökningen mellan åren beräknas till 3,5 procent. I budgetförslaget har extra medel bl.a. tillförts till förskoleplatser, resurser till barn med särskilda behov samt äldre och lärartätheten. Däremot skall kostnaderna

minska p.g.a. elevtalsminskningen samt en översyn individ- och familjeomsorgen. En omprioritering har gjorts mellan olika serviceutbud.

Trots en skattehöjning under planperioden, så måste kommunen fortsätta att ompröva verksamheten för att minska kostnaderna.

Årets resultat

Kommunen har klarat balanskravet för åren 2000-2006. Prognosen för 2007 visar ett resultat på -4,6 miljoner kronor. Resultat förklaras av rivningskostnader på 10,2 miljoner kronor.

Budget 2008 har ett resultat på 6,1 miljoner kronor. I plan 2009-10 förbättras resultat något till 8,1 miljoner kronor per år. Målet för god ekonomisk hushållning är ett positivt resultat på cirka 5,0 miljoner kronor.

Investeringar

Investeringarna beräknas för 2008 till 14,7, 2009 till 20,1 samt 2010 till 10,1 miljoner kronor. Eventuellt kan lån upptas till vissa investeringar inom vatten- och avlopp för 2009.

Likvida medel

Under 2007 beräknas likvida medel minskat med drygt 30,0 miljoner kronor. Vid utgången av 2007 beräknas de likvida medlen till 9,0 miljoner kronor. En lämplig nivå är cirka 20,0 miljoner kronor, om inte checkkrediten skall användas.

Nivån på likvida medel kommer att vara låg under 2008, men under 2009 beräknas nivån bli acceptabel.

Omvärldsanalys

Svensk ekonomi

I budgetpropositionen i september 2007 presenterar regeringen en ljus bild av svensk ekonomi. Bruttonationalprodukten (BNP) väntas växa med 3,4 procent för 2007 och med 3,0 procent för 2008. Konjunkturutvecklingen dämpas för åren 2009 och 2010.

Världsmarknadstillväxten fortsätter att öka i god takt. Sveriges ekonomi och arbetsmarknad fortsätter att utvecklas starkt. Det är främst inhemsk efterfrågan som driver tillväxten. De senaste årens starka investeringstillväxt når sin topp. Regeringen bedömer att hushållens konsumtion väntas växa och hushållens disponibla inkomster kommer att utvecklas väl.

Arbetslösheten beräknas sjunka till 4,0 procent år 2008. Efterfrågan på arbetskraft är hög. Den reguljära sysselsättningsgraden är uppe i 80 procent år 2008, jämfört med 77,7 procent år 2006.

Löneökningstakten bedöms bli högre de kommande åren till följd av det stigande resursutnyttjande och de avtal som träffats. Detta bidrar till att inflationstrycket tilltar.

Tabell, Några nyckeltal, procent

	2006	2007	2008	2009	2010
BNP	4,5	3,4	3,0	2,5	1,9
Antalet sysselsatta	1,8	2,3	1,2	0,3	-0,2
Öppen arbetslöshet	5,4	4,4	4,0	4,1	4,3
Total arbetslöshet	7,1	6,0	5,5	5,6	5,9
KPI, års-genomsnitt	1,4	2,2	2,8	2,9	2,5
Lönesumma	5,4	7,1	6,4	5,2	4,0
- timlön	3,4	4,4	5,1	4,9	4,2

Budgetpropositionen

Regeringens förslag till budgetproposition kan i korthet sammanfattas enligt följande:

- Fastighetsskatten avskaffas och ersätts med en kommunal fastighetsskatt
- Nivån på de generella statsbidragen är oförändrad för 2008-10
- Nystartsjobb kommer även omfatta den offentliga sektorn
- Förändringar görs inom arbetslöshetsförsäkringen och en rehabiliteringskedja införs
- 900 miljoner kronor under 3 år med fokus på skolår 1-3, som syftar till att stärka arbetet med basfärdigheterna läsa, skriva och räkna
- Ett vårdnadsbidrag införs från den 1 juli 2008, som riktar sig till föräldrar med barn mellan 1 och 3 år
- 300 miljoner kronor avsätts för åtgärder för att öka mångfalden av utförare inom äldreomsorgen, Fritt val

Kommunal ekonomi

Starka finanser i kommunerna bidrar till att den kommunala konsumtionen beräknas öka enligt följande i budgetpropositionen:

%	2007	2008	2009	2010
Kommunal konsumtionen	2,0	1,8	0,5	0,5

Den svagare utvecklingen för åren 2009-10 förklaras av långsammare ökning av skatteunderlaget och oförändrade generella statsbidrag.

Demografin sägs kräva en ökningstakt på 0,5 procentenheter.

Skatter och statsbidrag

Kommunalskatt

Skatteintäkter och generella bidrag utgör cirka 75 procent av kommunens intäkter. I tabellen nedan redovisas de aktuella prognoserna för skatteunderlaget:

Tabell: Skatteunderlagsprognos, procent

	2006	2007	2008	2009	2010
SKL, okt 2007	4,05	6,1	5,9	5,1	4,6
Budgetprop sep 2007	4,3	5,5	6,1	5,3	4,5
SKL, aug 2007	4,3	5,6	5,3	5,0	4,6
ESV aug 2007	4,2	6,2	6,7	6,4	5,2
Vårprop, apr 2007	4,3	4,6	5,4	5,3	4,9

Jämfört med den prognos, som presenterades i augusti beräknas skatteunderlaget växa 1,2 procentenheter mer till och med år 2010. Det är framförallt en effekt av högre löneökningar. I år och nästa år bidrar även en större ökning av antalet arbetade timmar till upprevideringen. Mot slutet av perioden prognostiserar däremot en svagare utveckling av sysselsättningen än vad som gjordes i föregående prognos.

Regeringens fastställda uppräkningsfaktor för 2008 innebär en lägre uppräkningsfaktor än Sveriges kommuner och landstings prognos. Detta innebär att i kommunens skatteprognos för 2008 ingår en positiv avräkning.

Generella bidrag

Från 2005 har kommuner och landsting fått ett nytt utjämningsbidrag. Systemet består av följande delar:

- Inkomstutjämning
- Kostnadsutjämning, inkl LSS
- Strukturavgift
- Regleringsavgift
- Införandebidrag.

Regeringen föreslår att en ny modell för utjämning av strukturellt betingande lönekostnader ska införas från utjäm-

ningsåret 2008. Regeringen avser vidare att under 2008 tillsätta en parlamentarisk utredning med uppdrag att utvärdera och utreda utjämningsystemet.

Kommunal fastighetsavgift

Regeringen föreslår i budgetpropositionen att den statliga fastighetsskatten 2008 ersätts av en kommunal fastighetsavgift. Förändringen är troligtvis neutral för kommunerna.

Specialdestinerade bidrag

Nedan redovisas de statsbidrag som inte ingår i de generella bidragen för 2008:

- Kommunal fastighetskatt
- Läsa-Skriva-Räkna-satsningen i skolan,
- Skapa Skolasatsningen
- Satsning inom äldreomsorgen
- Avknopningsstöd
- Fritt val inom äldreomsorgen
- Stöd till särskilda boende inom äldreomsorgen
- Det riktade satsningen på kompetensutveckling inom äldreomsorgen
- Ersättning för den frivilliga maxtaxan inom barnomsorgen

Kommunala jämförelser

Medel skattesatsen är 31,98 kronor för 2007. Den högsta skattesatsen är 34,24. Hofors har 32,57 kronor varav 21,90 i primär kommunal skatt. Grannkommunerna har 32,32 i Sandviken, 32,22 i Gävle, 33,30 i Falun samt 33,55 i Borlänge.

Den genomsnittliga nettokostnaden per invånare var 37 945 kronor för 2006. Den lägsta var 29 364 samt den högsta var 49 353. Hofors har en nettokostnad på 39 358 kronor per invånare, vilket motsvarar 103,7 procent av rikets ovägda enligt ovan. Uppgifterna ovan är hämtade från "vad kostar verksamheten i din kommun 2006".

Befolkningsprognos 2007-16

Från år 2006 till 2016 befaras befolkningen minska med 759 personer från 10 090 till 9 331. Antalet inflyttade till kommunen är i genomsnitt 400 personer per år medan antalet utflyttade är 410 personer per år. Detta ger ett årligt flyttningsnetto på - 10 personer i genomsnitt per år. I genomsnitt föds 80 barn per år under prognosperioden och 140 personer dör vilket ger en naturlig befolkningsminskning med 60 personer per år.

Osäkerheter för perioden 2007-16 är bl.a. följande:

- att antaget antal nyfödda personer vid prognosens tillkomst ännu inte är födda
- åldersgruppen 19-30 där flyttningsbenägenheten är stor
- utvecklingen av immigrationen
- arbetsmarknadsutvecklingen

Utveckling per församling

Vid årsskiftet 2006/2007 var fördelning per församling enligt följande:

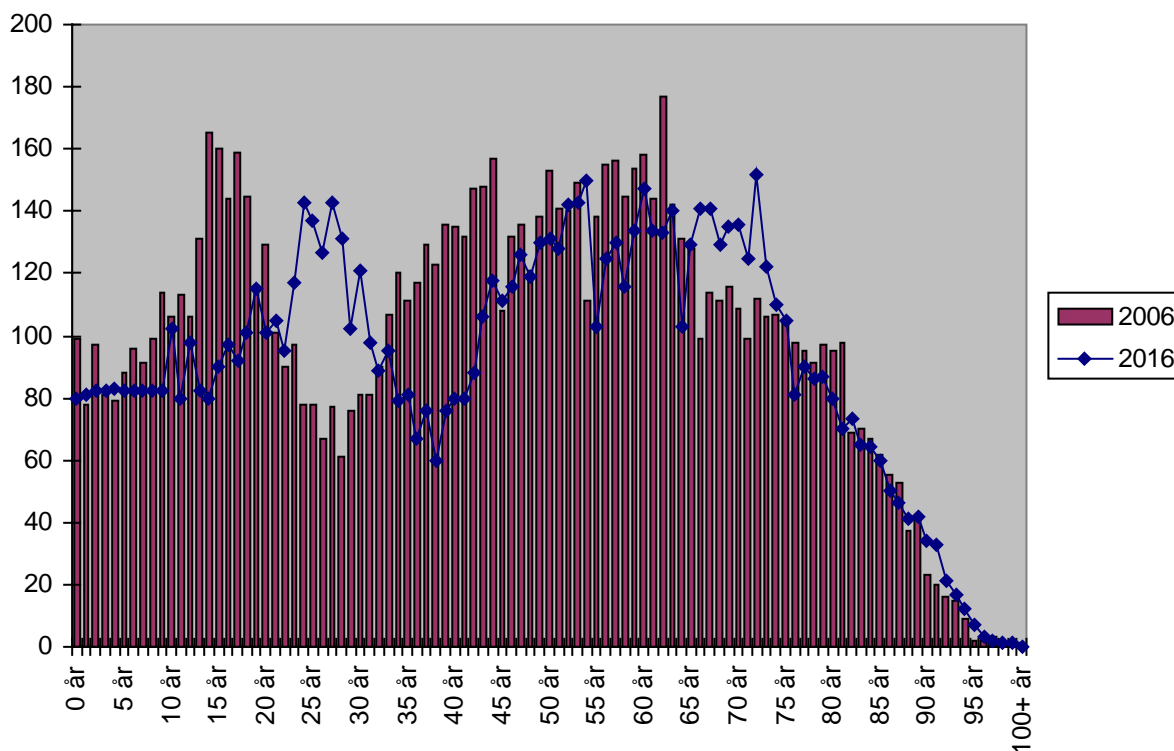
- Hofors 7367 invånare
- Torsåker 2724 invånare

Trenden är att bägge församlingarna minskar.

Åldersstruktur

I diagrammet nedan redovisas förändringen av åldersstrukturen under prognosperioden, dvs. jämförelse mellan den faktiska åldersstrukturen för 2006 och den prognostiserade åldersstrukturen för 2016.

Tabell. Åldersstruktur 2006-12-31 och 2016-12-31



**Utveckling per åldersgrupp**

Åldersgruppen 0-6 år beräknas minska något under 10-årsperioden. Antalet födselar beräknas att bli 80 per år. En osäkerhet för utvecklingen av åldersgruppen 0-6 år, är beroende på om åldersgruppen 20-30 år kommer att stanna i kommunen och föda barn samt immigrationsinvandringen.

För grundskolan beräknas elevunderlaget fortsättningsvis att minska. Mellan åren 2006 till 2010 minskar antalet elever från 1085 till 873, dvs. 20,0 procent.

År 2008 beräknas åldersgruppen 16-19, vara som störst med 627 personer. Fem år

senare har åldersgruppen minskat med knappt 200 personer.

Enligt prognosen beräknas den yrkesverksamma befolkningen minska med 400 personer mellan 2006-2016, dvs. 7,0 procent.

Andelen personer över 65 år ökar under prognosperioden, vilket påverka behovet av äldreomsorg. Främst är det åldersgruppen 65-79 år, som ökar.

I tabellen nedan redovisas förändringen inom respektive åldersklass fram till 2016.

Tabell, Befolkningsförändring inom respektive åldersklass 2006- 2017.

	0-5 år	6-15 år	16-19 år	20-44 år	45-64 år	65-79 år	80- år	Summa
2006	522	1181	563	2668	2829	1587	740	10090
2007	516	1112	607	2611	2839	1584	755	10024
2008	520	1027	627	2591	2831	1601	754	9951
2009	521	978	598	2587	2790	1648	755	9877
2010	506	971	561	2580	2766	1662	752	9799
2011	509	938	515	2587	2734	1686	753	9722
2012	490	934	457	2598	2707	1704	750	9640
2013	490	902	441	2589	2675	1717	745	9559
2014	490	884	436	2552	2641	1737	742	9483
2015	490	875	416	2534	2597	1767	729	9407
2016	490	861	406	2517	2562	1772	723	9331

Bostäder

Statistik kring bostäder

Nedanstående tabell visar en sammanställning över antalet bostäder efter upplåtelseform. Uppgifterna avser beräknade förhållande per 2006-12-31, Uppgifterna kommer från SCB

Hustyp	Totalt	Hyres- rätt	Bostad- srätt	Övrig a
Småhus	2952	369	177	2406
Flerbostadshus	2709	1984	660	65
Summa	5661	2353	837	2471

Utveckling av bostäder hos Hoforshus AB

Under åren 1994 – 1998 avvecklades 500 av lägenheter hos Hoforshus AB. Åren 2000 – 2002 avvecklades nästan lika många lägenheter, då i samarbete med staten bostadsdelegation.

Efter migrationsverkets flytt, så finns åter ett behov av att minska lägenhetsbeståndet i Hoforshus AB. Under 2007 ingår rivningskostnader med 10,5 miljoner kronor.

Bostäder under planperioden

Befolkningsminskning i befolkningsprognosen innebär att behovet av bostäder kommer att minska. Under hösten har ett bostadsförsörjningsprogram tagits fram

Nedan redovisas ett utdrag ur bostadsförsörjningsprogrammet under planeringsperioden:

Tabell: Utdrag i bostadsförsörjningsprogram, beloppen är i miljoner kronor

	2008	2009	2010
Rivningar			
-antal lägenheter	53	83	48
-nedskrivning	1,1	16,6	13,9
-markanläggning	3,0	4,1	2,4
-totalt	4,1	20,7	16,3
Nyproduktion			
-antal lägenheter	20	20	0
-investering	25,0	32,0	0
-bidrag	10,0	16,0	0
Renovering	34,0	8,0	17,0

Slutord omvärldsanalys

Omvärldsanalysen visar att det går bra för svensk ekonomi. Bruttonationalprodukten stiger med 3,4 procent för 2007. Konjunktoren kommer att dämpas i slutet av planeringsperioden.

Den senaste skatteprognosen visar att skatteutvecklingen blir bättre än delårsrapportens.

Kommunernas konsumtion kommer att minska i slutet av perioden. Detta förklaras av en långsammare ökning av skatteunderlaget samt oförändrade generella statsbidrag.

Skatte- och statsbidragsintäkterna för Hofors kommer att påverkas av negativ befolkningsutveckling. Eftersom befolkningen beräknas minska med 70 personer per år, vilket innebär drygt 3,0 miljoner kronor i minskade intäkter jämfört med en oförändrad befolkning.

Kommunens kostnader under planperioden blir beroende av hur omstrukturering av verksamhet blir till följd av befolkningsförändringar samt behovet av bostäder.

Budget- och planeringsantagande

Budget 2008 och plan 2009-10 har baserats på följande antagande:

Skatte- och statsbidrag

Skatte-kalkylen grundas på de faktiska skatterna för inkomståret 2005. Skattemedel för 2008 har beräknats med en prognostiserad ökning för inkomståren 2006, 2007 och 2008.

Prognosen har baserats på Svenska kommunförbundets prognos i oktober, d.v.s. efter budgetpropositionen.

Avstämningsdatum för invånarantalet för skatteintäkter är den 1 november året före budgetåret.

Skattesatsen är beräknad till 21:90 kronor för 2008.

Löne- och prisökningar

Personal- och ekonomiutskottet har beräknat löne- och prisökningarna enligt följande:

	2007	2008	2009	2010
Personal, procent	3,7	4,7	4,7	4,7
Prisökningar, procent	2,0	2,0	2,0	2,0

Antagande har varit för löneökningar:

- centrala avtal har kostnadsberäknats
- de sifferlösa avtalen har beräknats med en löneökning med 3,0 procent från 1 april 2008

I budgetpropositionen bedöms timlönen öka med 5,1 procent för 2008, 4,9 procent för 2009. Konsumentprisindexet bedöms öka med 2,8 procent.

Personalomkostnadspåslaget

Påslaget för personalomkostnaderna har beräknats till 41,0 procent, vilket är minskning med en procentenhet jämfört med föregående år.

Internräntor och avskrivningar

Utifrån de bokförda anläggningstillgångarna har nämnderna belastats med internränta. Internränta har beräknats till 4,0 procent.

Avskrivningar beräknas på anskaffningsvärdet minskat med investeringsbidraget. Nämnden betalar internränta och avskrivningar samma år, som investeringen genomförs, med halva kostnaden.

Gemensam administration

En ny IT-fördelningsmetod infördes under 2006. Övriga kostnader för den gemensamma administrationen har fördelats schablonmässigt.

Pensionskostnaderna

Pensionskostnaderna har beräknats enligt redovisningslagens föreskrivna blandmodell.

Pensionsåtaganden inklusive löneskatt, som uppkommit före 1998 redovisas som en ansvarsförbindelse.

Färdplan Hofors kommun samt kommungemensamma mål

Kommunens vision

Kommunfullmäktige har i februari 2005 fastslagit följande vision:

Hofors kommun
Vänligast i Sverige
för boende, näringsliv och fritid

Exempel på viktiga nyckelord bakom visionen är följande:

trivsel, trygghet, kommunikationer, atmosfär, samverkan, livskvalité, jämställdhet, upplevelser, barnvänligt, miljövänligt, trafikvänligt, allas ansvar, delaktighet.

Kommunens fokusområden

Samtidigt som kommunfullmäktige antog en ny vision, så fastställdes också de fokusområden som skall leda till utveckling och tillväxt.

Fokusområdena är följande:

- kommunikationer
- företagande
- boende

Samtliga fokusområden skall genomsyras av perspektiven

- jämställdhet
- barn/ungdom
- miljö

Strategi vid resursfördelning

Visionen har genomsyrat planeringen.

Strategin vid resursfördelningen har varit att hejda den negativa befolkningsutvecklingen.

Åtgärder för att hejda den negativa utflyttningen har varit:

- att kommunen skall ha goda kommunikationer som underlättar studie- och arbetspendling
- att kommunen skall vara en attraktiv bostadsort
- att ha en god kommunal service.

Gemensamma mål

I budgeten och flerårsplanen finns ett antal gemensamma mål som alla verksamheter skall prioritera och bidra till att nå.

De gemensamma målen är följande:

- en stabil ekonomi – att nämnderna håller sina budgetar samt lever upp till sina åtaganden för verksamheten.
- den goda arbetsplatsen – att kommunen skall sänka ohälsotalen. Kommunens personalpolitik skall leda till att kommunen ses som en attraktiv arbetsgivare. Arbetsorganisationen skall utformas så att medarbetarna ges möjlighet till delaktighet och inflytande.
- mark och plan – att alla i kommunen skall ha tillgång till bostad av god kvalité samt ha valfrihet av bostad. Kommunen skall ha tillgång till planlagd industrimark.
- miljö – att miljökrav och det förebyggande hälsoskyddsarbetet skall genomsyra alla kommunens verksamheter.

Mål för god ekonomisk hushållning

Kommunallagen ställer krav på god ekonomisk hushållning. Grundtanken är att dagens kommunmedborgare skall finansiera sin egen kommunala välfärd och inte förbruka vad tidigare generationer har tjänat ihop. God ekonomisk hushållning förutsätter därför överskott över tiden.

God ekonomisk hushållning innebär inte enbart att räkenskaperna skall gå ihop på ett ansvarsfullt sätt. Begreppet innefattar även krav på att pengarna används till rätt saker och utnyttjas på ett effektivt sätt.

Finansiella och verksamhetsmål

Lagen kräver att kommuner formulerar finansiella mål för god ekonomisk hushållning.

Enligt lagen skall kommunen vidare ta fram mål och riktlinjer för verksamheten, som har betydelse för god ekonomisk hushållning. Lagstiftaren har inte reglerat

omfattningen på innehållet av målen och riktlinjerna.

Revisorerna granskar de finansiella och verksamhetsmålen i årsredovisningen och delårsrapporten.

Målet för årets resultat varierar i olika kommuner. Ett riktvärde brukar vara att kommunsektorn som helhet ska ha ett överskott motsvarande 2 procent av skatteintäkter och generella bidrag. Nivån på resultatet för Hofors ligger lägre än riket beroende på att kommunen har ett positivt finansnetto. 1 procent i resultat innebär en värdesäkring av det egna kapitalet.

Personal- och ekonomiutskottet har inte föreslagit förändring i målen för god ekonomisk hushållning jämfört med 2007. Följande mål skall gälla för god ekonomisk hushållning under 2008:

Finansiella och verksamhetsmål för god ekonomisk hushållning

<i>Inriktningsmål</i>	<i>Effektmål</i>
En god ekonomisk hushållning förutsätter att varje generation finansierar sin egna välfärd och inte belasta kommande generationer.	<ul style="list-style-type: none"> - årets resultat skall uppgå till minst 1 procent av skatteintäkter och generella bidrag, dvs. 5,0 miljoner kronor - investeringar för den skattefinansierade verksamheten skall inte finansieras med externa lån
Grundskolan skall ha meritvärde på riksnivå, d.v.s. höja dagens meritvärden. Meritvärdena skall vara på riksnivå 2011.	- Meritvärden läsåret 2007/08 skall vara högre än läsåret 2005/06.
Gymnasieskolan skall ha slutbetyg på riksnivå inom fyra år.	- Att slutbetygen skall öka jämfört med läsåret 2005/06.
Inom äldreomsorgen skall alla som beviljas hjälp få hjälp inom skälig tid.	- Att ingen sanktionsavgift skall uppkomma pga. att en plats inte har kunnat erbjudas.
Kostnaderna för individ- och familjeomsorgen skall ligga på en nivå för strukturellt jämförbara kommuner.	<ul style="list-style-type: none"> - Det genomsnittliga antalet hushåll med ekonomiskt bistånd skall minska jämfört med bokslut 2006. - Placeringskostnaden skall minska jämfört med 2006.
Bibehållen standard på fastigheter, vägar mm	

Ekonomistyrregler med ansvarsfördelning i ekonomiska frågor

Ekonomistyrreglerna kommer att omprövas årligen.

Allmänt

Enligt kommunallagen beslutar kommunfullmäktige i ärende av principiell beskaffenhet eller som är av större vikt för kommunen. Kommunfullmäktige beslutar om bl.a.

- mål och riktlinjer för den kommunala verksamheten, budget och skatt
- delårsrapport
- årsredovisning inklusive resultatdispositioner
- föreskrifter om medelsförvaltning och placeringpolicy
- lån
- avgifter

Kommunstyrelsen beslutar om tidpunkt för inlämning av nämndernas budget- och planförslag samt tidpunkter för nämndernas redovisning av föregående års medelsförvaltning

Personal- och ekonomiutskottet beslutar om budgetanvisningar och uppföljningsanvisningar.

Budgetprocessen

Budget och flerårsplan utarbetas vid samma tillfälle och skall innehålla ett budgetår och två planeringsår.

Stegen i budgetprocessen är följande:

- kommunstyrelsen beslutar under våren om planeringsförutsättningar och anvisningar för nämndernas inlämning
- nämnderna inlämnar sina budget- och planförslag den 30 augusti
- under hösten pågår budgetberedning av nämnder och styrelsers budget- och planförslag
- kommunfullmäktige fastställer budgeten och planen i november

Budgetuppdrag/Åtagande för nämnd

Nämnd/styrelse ansvarar för uppdraget inom angivna ekonomiska ramar för genomförandet av verksamheten på sådant sätt att fastställda mål förverkligas. Anslagsnivå på driftbudgeten är totala nettokostnaden för nämnden/styrelsen. Ett undantag finns för miljö- och byggnadsnämnden, vars anslagsnivå är exklusive bostadsanpassningsbidraget.

Nämnd/styrelse skall fortlöpande följa investeringsobjektens utgifts- och inkomstutveckling, samt tidsmässiga genomförande. Investeringsbudgetens bindningsnivå är på objektsnivå.

Restriktioner i uppdraget

Följande generella restriktioner gäller för uppdraget:

- internbudget med fördelning mellan verksamheterna skall fastställas av nämnd och anmälas till kommunfullmäktige senast den 20 december 2007,
- omdisponeringar under året i förhållande till fastställd budget skall beslutas av nämnd/styrelse. Omdisponering kan inte göras om nämnd visar ett underskott i prognosen,
- ny verksamhet, väsentlig utvidgning eller standardhöjning av verksamhet får inte startas inom budget utan att detta har redovisats och godkänts av kommunstyrelsen,
- hyreskontrakt på mer än tre år skall godkännas av kommunstyrelsen,
- nämnden skall följa centrala rutiner, som finns för leasingfinansiering samt inköp av dator och fordon,
- nämnden beslutar om organisationsförändringar inom nämnden, men

påverkas annan nämnd, beslutar kommunstyrelsen.

Åtterrapportering

Uppföljning efter februari månad

Nämnd skall efter februari månad till kommunstyrelsen redovisa förväntat resultat vid årets slut. Denna återrapportering omfattar inte måluppfyllelse. Uppföljningen skall innehålla analys av eventuella avvikelser i prognosen. Vidare skall rapporten innehålla förslag på åtgärder som föranleds av uppföljningen.

Tertialuppföljning

Nämnd skall efter april månad till kommunstyrelsen redovisa utfallet av verksamheten samt prognos över förväntat resultat vid årets slut. Denna återrapportering omfattar inte måluppfyllelse. Tertialrapporten skall innehålla analys av eventuella avvikelser för perioden samt prognosen. Vidare skall rapporten innehålla förslag med åtgärder som föranleds av uppföljningen.

Delårsrapport

Nämnd skall efter augusti lämna en delårsrapport samt prognos över förväntat

resultat vid årets slut. Denna rapport omfattar bl.a. redovisning och bedömning av måluppfyllelsen i effektmålen. Delårsrapporten skall innehålla analys av eventuella avvikelser för perioden samt prognosen. Vidare skall rapporten innehålla förslag med åtgärder som föranleds av rapporten samt en framtidsbedömning. Nämndens rapport utgör en del av kommunens delårsbokslut, som fastställs av kommunstyrelsen. Kommunstyrelsen överlämnar delårsrapporten till kommunfullmäktige för behandling.

Årsredovisning

Nämnd skall efter december månad redovisa utfallet av ekonomi och verksamhet till kommunfullmäktige. Nämnden skall i verksamhetsberättelsen slutrapportera sitt uppdrag/åtagande. I denna rapport skall måluppfyllelsen redovisas med alla de verksamhetsmått som angivits i uppdraget.

Koncernen

I delårsrapporten och årsredovisningen skall de kommunala bolagen ingå.

Budgetberedningens behandling

Prognosen för skatte- och statsbidrag från oktober 2007

Den 29 oktober 2007 kommer en ny skatte- och statsbidragsprognos från Sveriges kommuner och Landsting, (Cirkulär 07:51), vilken är beaktad i förslaget. Denna prognos innebär intäkterna från skatterna förbättras med 3,8 miljoner kronor. Slutavräkningen ändras från -2,4 miljoner kronor till 1,4 miljoner kronor. Den nya skatteprognosen påverkar samtliga år.

I intäktsprognosen beräknas befolkningen till 10 034 den 1 november, vilket är avstämningsdagen för 2008-årsintäkter. Befolkningsutvecklingen följer prognosen.

Osäkerheter

Personal- och ekonomiutskottet har kännedom om att osäkerheter finns i budget 2008 och plan 2009-10. Osäkerheterna är bl.a. följande:

- effekter av nedläggning av serietecknarutbildningen, minskad befolkning
- ökad efterfrågan av barnomsorg
- effekt av Gästrikevatten
- avvecklingskostnader

Underskott att täcka från 2007

Personal- och ekonomiutskottet befarar ett underskott på 4,7 miljoner kronor för 2007 i delårsrapporten 2007. Enligt kommunalagen skall ett underskott skall vara täckt inom 3 år. En åtgärdsplan kommer att tas fram under 2008, om ett underskott uppstår. Kommunfullmäktige kommer att besluta om åtgärdsplanen.

Enligt sista skatteprognosen så finns troligtvis möjligheterna att redan från 2008 täcka en del av underskottet från 2007.

Indelning av kapitlet

Under detta avsnitt beskrivs bl.a. följande:

1. ingångsläge för budgetberedningen
2. koncernbolags frågor
3. diverse omräkningar
4. nämndernas budget- och planförslag
5. tidplan för 2009-10
6. övrigt

1. Ingångsläge för budgetberedningen

Kommunstyrelsen beslutade om planeringsförutsättningar och anvisningar i maj. Kommunstyrelsen har inte fastställt några ramar

Nämnderna lämnar in förslag i augusti.

Före budgetberedningens arbete har kommunen ett negativt resultat på 16,0 miljoner kronor för 2008, 21,0 miljoner kronor för 2009 samt 26,0 miljoner kronor för 2010.

Analys av skillnaderna mellan nämndernas budgetförslag i augusti och planeringsförutsättningar i maj kan förklaras enligt följande:

- skatte- och statsbidragsprognosen är i princip oförändrad
- högre kostnader för löne- och prisökningar än tidigare beräkningar, cirka 2,0 miljoner kronor
- kostnader för omstrukturering av bostäder har tillkommit, cirka 5,0 miljoner kronor
- beräknade minskade intäkter för att driva dagens verksamhet, cirka 5,0 miljoner kronor
- ökade kostnader till följd av nämndernas prognos för 2007 samt ökade behov, 5,0 miljoner kronor

2. Koncernbolagsfrågor

2.1 Ränta på lån till DTU i Hofors AB

Personal- och ekonomiutskottet har beslutat att inte ompröva lånet på 36,0 miljoner kronor till DTU i Hofors AB och dess ränta på 5 procent. Revers gäller till 2009.

Detta innebär att Hofors Elverk AB betalar ett koncernbidrag på 1,8 miljoner kronor.

Personal- och ekonomiutskottet känner till att taxorna kan höjas, lån kan behöva tas till investeringar osv.

2.2 Hofors Energi AB, försäljningsintäkt

Förhandlingar pågår fortfarande med Fortum om försäljning av en andel av Hofors Energi AB. Engångsintäkten för en eventuell försäljning ingår inte i budgetförslaget. Eventuell intäkt kommer 2008.

2.3 Hoforshus AB, bostäder

Under 2007 beräknas kommunen att täcka kostnader för rivningar med 10,5 miljoner kronor.

Kommunstyrelsen har under 2009-10 reserverat totalt 15,0 miljoner kronor till rivningar. Personal- och ekonomiutskottet bedömer att dessa medel inte kommer att täcka kostnaderna för rivningarna enligt framtaget bostadsförsörjningsprogram. En fullmäktigeberedning har bildats för ändamålet. Beredningsuppdrag bör tydliggöras.

Kommunfullmäktige prövar rivningar efter begäran från Hoforshus AB. Finansiering kommer att prövas i varje enskilt fall.

Personal- och ekonomiutskottet har antagit att kostnader för nyproduktion kommer att finansieras av Hoforshus AB eller andra aktörer på marknaden. Kommunfullmäktige beslutar om nyproduktion efter begäran från Hoforshus AB.

Avtal med bostadsdelegationen upphör 2007. Under avtalet med bostadsdelegation har Hoforshus AB ansamlat ett positivt resultat. Enligt personal- och ekonomiutskottet kan det positiva resultatet användas för nyproduktion.

3. Diverse omräkningar

3.1 Generella omräkningar för inflationen

Personal- och ekonomiutskottet har beräknat den totala prisökningen till 16,8 miljoner kronor, varav löneökningar 15,0 miljoner kronor för 2008. Personal- och ekonomiutskottet föreslår att nämnderna kompenseras enligt följande:

- 3,1 procent generellt för löneökningar och dessutom 3,6 procent extra för anställda inom kommunals avtalsområde.
- 2,0 procent för övriga prisökningar
- Statlig ersättning för personlig assistenter i nivå med löneökningarna.

3.2 Personalomkostnadspåslaget

Personal- och ekonomiutskottet föreslår att personalomkostnadspåslaget sänks från 42 till 41 procent från 2008. Ekonomikontoret har justerat nämndernas förslag.

3.3 Gemensam måltidsproduktion

Under gemensamma kostnader finns 1,0 miljoner kronor i budget 2007 för ökade kostnader i samband med ombyggnationen av kök inom äldreomsorgen och skolan. Dessa medel har inför 2008 fördelats till barn- och utbildningsnämnden med 0,9 miljoner kronor och resterande till social nämnden.

Budgeten är inte omräknad efter den nya organisationen för måltidsproduktion.

4. Förslag till budget 2008

4.1 Nämndernas förslag

Personal- och ekonomikontoret har godkänt samtliga nämnders budgetförslag. De förändringar som personal- och ekonomiutskottet har förslagit finns redovisade i bilaga 1. Åtgärderna är hämtade från nämndernas prioriteringsunderlag med undantag för åtgärderna inom socialnämnden för år 1. Dessutom föreslår personal- och ekonomiutskottet att anslaget för rivningar utgår från budget 2008.

Personal- och ekonomiutskottet har avslagit tilläggsäskande från nämnderna med undantag för fakturaskanning med 0,3 miljoner kronor för 2008 inom kommunstyrelsen.

Nämnderna har möjlighet att genomföra liknande åtgärder, som ger samma krontalsminskning.

4.2 Verksamhetsmål i budget 2008

Nämnder och styrelser har lämnat förslag på inriktnings- och effektmål i samband med inlämnande av sina budget- och planförslag. Personal- och ekonomiutskottet har behandlat verksamhetsmålen och föreslår att kommunfullmäktige skall fastställa dessa. Målen finns redovisade under respektive verksamhet.

Personal- och ekonomiutskottet har gjort bedömningen att om obalans finns mellan verksamhetsmålet och ekonomin, så är ekonomin överordnad verksamhetsmålet.

Personal- och ekonomiutskottet stödjer barn- och ungdomsnämnden arbete avseende att minska antalet skolenheter.

4.3 Investeringar för 2008-10.

Personal- och ekonomiutskottet föreslår investeringar enligt sammanställning under respektive nämnd.

5. Förslag till plan 2009-10

5.1 Förslag till plan 2009-10

Personal- och ekonomiutskottet föreslår följande arbetssätt för att minimera obalansen inför 2009-11

- en skattehöjning på 50-60 öre, vilket ger 10 miljoner kronor
- medel på driftbudgeten har reserverats till eftersläpande underhåll i centrum, 3,0 miljoner kronor från 2009 samt 3,0 miljoner kronor för 2010
- att plan 2009-10 finns 7,5 miljoner kronor per år reserverats för rivning av bostäder
- att eventuellt underskott täcks under 2009-10
- helårseffekt av åtgärder från 2008
- att barn- och utbildningsnämndens budget sänks ytterligare med 4,0 miljoner kronor för 2009 samt 5,0 miljoner kronor för 2010 jämfört med nämndens förslag, d.v.s. totalt 9 miljoner kronor. Barn- och utbildningsnämnden skall arbeta med tidigareläggning av lokalutredningen, översyn av nattomsorgen, ökad samläsning av gymnasiekurser och vuxenutbildningen alternativt köp av vuxenutbildningen
- att socialnämndens budget sänks med 2 miljoner kronor för 2009 samt ytterligare 5 miljoner kronor för 2010. Nämnden skall arbeta med att sänka kostnaderna inom individ och familjeomsorg, samordna boende inom omsorg funktionshindrade samt utreda behovet av framtida boende inom LSS.

5.2 Tidplan 2009-11

Tidplanen för vårens arbete med plan 2009-10, planeringsförutsättningar och ramar blir följande:

- nämndernas redovisning av verksamheten för perioden 2009-10 inom fastställd plan, den 28 februari 2008
- planeringsberedning av nämndernas förslag, eventuell återremiss senast den 30 mars 2008

- Nämnderna inlämnar eventuella nya uppgifter senast den 30 april 2008
- Kommunstyrelsen beslutar om planeringsförutsättningar och ramar, senast den 30 maj 2008.

Ekonomikontoret kommer vid behov att komplettera med anvisningar.

6. Övrigt

6.1 GästrikeVatten

Kommunfullmäktige förväntas i november besluta om samverkan i GästrikeVatten.

Personal- och ekonomiutskottets förslag innebär att en separat budget kommer att redovisas för Vatten och avloppsverksamheten, vilken finns i bilaga 2. Preliminärt träder GästrikeVatten i kraft 1 maj, 2008. Vatten- och avloppsverksamheten kommer att utgå ur kommunens budget efter vårens beslut.

6.2 Förnyelse av centrum – Eftersatt underhåll av centrum

Kommunstyrelsen har haft ett uppdrag att redovisa en plan för förnyelse av centrum. Kommunstyrelsen har inte begärt medel för eftersatt underhåll av centrum. Delarna i projekt kostar följande i miljoner kronor;

Projektkostnader, (2,0)

Södra parkeringen, (3,2)

Norra parkeringen, (5,2)

Bergssprängartorget, (3,7)

Centralgatan, norra delen, (4,0)

Gillegatan, Skolgatan östra delen (3,3)

Personal- och ekonomiutskottet föreslår att medel avsätts för eftersläpande underhåll från 2009 i driftbudgeten under gemensamma kostnader.

Översikter, analyser och ekonomiska rapporter

Ekonomisk översikt

Hofors kommun har under de senaste åren redovisat ett positivt ekonomiskt resultat. Ur detta perspektiv har kommunen haft en god ekonomisk hushållning.

Resultatutveckling

Hofors kommun går enligt prognosen för 2007 mot ett negativt resultat med 4,6 miljoner kronor, vilket är en budgetavvikelse på 7,3 miljoner kronor.

Budget 2008 har ett resultat på 6,1 miljoner kronor. I plan 2009-10 förbättras resultat något till 8,1 miljoner kronor per år. Målet för god ekonomisk hushållning är ett positivt resultat på cirka 5,0 miljoner kronor.

Den positiva utvecklingen mellan 2007 och 2008 förklaras bl.a. att inga rivningspengar finns i budgeten för 2008. Vidare görs omprioriteringar inom och mellan verksamheterna pga. minskade skatte- och statsbidragsintäkter.

Resultatutvecklingen mellan 2008 och 2009 förklaras bl.a.

- extra medel finns för eftersatt underhåll i centrum
- en skattehöjning. Kommunfullmäktige beslutar om en eventuell skattehöjning i november 2008 för 2009
- medel finns för rivningar
- minskade skatte- och statsbidrag till följd av befolkningsminskningen samt beräknade konjunkturnedgången
- en fortsatt omprövning av verksamheten för att minska kostnaderna

Balanskravet och god ekonomisk hushållning

Måttet "årets resultat/eget kapital" kan jämföras med inflationen. Om måttet är

högre än inflationen, innebär det att kommunen har klarat av att inflationsskydda det egna kapitalet. Under år 2004 var inflationen runt 0 procent, vilket innebär att kommunen klarade av att inflationsskydda det egna kapitalet. Måtten under åren 2005-2009 kan jämföras med riksbankens inflationsmål om cirka 2,0-3,0 procent. Årets resultat i förhållande till eget kapital är 3,2 procent.

Nettokostnadsutveckling

En förutsättning för en sund ekonomi i en kommun är att det finns en balans mellan löpande intäkter och kostnader. Ett sätt att belysa detta är att analysera hur stor andel olika återkommande kostnader tar i anspråk av skatteintäkter och generella statsbidrag.

Nettokostnaderna beräknas öka med 2,0 procent mellan 2007 och 2008. Den genomsnittliga kostnadsökningen är 3,5 procent. I prognosen för nettokostnader ingår rivningskostnader med 10,5 miljoner kronor

Av tabellen på nästa sida framgår att verksamheten inklusive avskrivningar tog i anspråk 99,9 procent av skatteintäkterna och generella statsbidrag under 2006. Kommunen har ett positivt finansnetto på 1,8 procent.

Nettokostnadsandelen i budget 2008 är 100,0 procent. En nettokostnadsandel under 100 procent stärker kommunens ekonomi. Det är därför viktigt att säkerställa att nettokostnadsandelen bibehålls på en nivå under 100 procent i framtiden.

Investeringsnivå

Kommunen har hittills under 2007 investerat för 7,7 miljoner kronor. Helårsprognos för 2007 beräknas till cirka 32,1 miljoner kronor. Investeringsvolymen har inte något direkt samband med nettokostnadsutvecklingen.

Under 2008 beräknas kommunen att investera i 14,7 miljoner kronor.

Soliditet

Soliditeten är ett mått på kommunens långsiktiga betalningsförmåga. Soliditeten uppgick vid årsskiftet 2006/2007 till 66,5 procent. Soliditeten beräknas vara på samma nivå under 2008-10.

Det vägda riksgenomsnittet var år 2006 53,0 procent. Hofors kommun befann sig alltså över riksgenomsnittet.

Borgensåtaganden

Kommunens borgensåtagande för 2006 uppgick till totalt 412,6 miljoner kronor samt beräknas öka till 472,4 miljoner kronor under 2007. Borgensåtagandet förväntas vara på samma nivå för åren 2008-10.

Känslighetsanalys

- ökade löneökningar med 1 procent - motsvarar cirka 3 miljoner kronor
- en förändring av skatteunderlaget med 1,0 procent - motsvarar ökade/minskade skatteintäkter på 3,5 miljoner kronor,
- en förändring av invånarantalet med 100 personer ökar/minskar våra skatteintäkter - motsvarar cirka 4,0 miljoner kronor
- en ökad utdebitering med 1,00 krona - motsvarar 18,0 miljoner kronor i ökade intäkter

	Bokslut 2005	Bokslut 2006	Prognos 2007:3	Budget 2008	Plan 2009	Plan 2010
Årets resultat						
Årets resultat	3,5	8,1	-4,6	6,1	8,1	8,1
Årets resultat för eo, mkr	3,5	8,1	-4,6	6,1	8,1	8,1
Årets resultat, balanskrav	5,3	6,6	-4,6	6,1	8,1	8,1
Årets resultat/eget kapital %	1,5%	3,3%	-1,9%	2,5%	3,2%	3,1%
Årets resultat/ skatteintäkter, %	0,9%	1,9%	-1,0%	1,3%	1,7%	1,6%
Nettokostnadsandel						
Nettokostnader, %	-100,3%	-99,9%	-102,6%	-100,0%	-99,5%	-99,5%
Finansnetto, %	1,2%	1,8%	1,6%	1,3%	1,2%	1,1%
Verksamhetens nettokostnader, %	-99,1%	-98,1%	-101,0%	-98,7%	-98,3%	-98,4%
Investeringar						
Investeringar	-19,2	-36,5	-32,2	-14,7	-20,1	-10,1
Självfinansieringsgrad						
Övriga nyckeltal						
Soliditet, %	63,6%	66,5%	66,3%	66,8%	65,8%	66,5%
Skuldsättningsgrad, %	36,4%	34,3%	33,7%	33,2%	34,2%	33,5%

Personalöversikt

Attraktiv som arbetsgivare

Enligt visionen skall Hofors kommun stärka sin ställning som en attraktiv arbetsgivare genom att:

- arbeta med åtgärder för att sänka sjukfrånvaron
- kompetensutveckla personalen
- utveckla ledarskapet

- ta fram underlag till "Personalbefrämjande åtgärder"
- uppdatera befintliga och komplettera med vissa nya personalpolicydokument.

Personalläge och nyckeltal

I tabellen nedan redovisas aktuell personalstatistik;

	2004	2005	2006	2007	2008	2009
Personalkostnad, totalt	313,3	326,8	336,0			
Andel av verksamhetens kostnader, procent	61	61	61	61	61	61
Sysselsättningsgrad, procent	90	91	91			
Andel kvinnor, procent	86	85	85			
Antal anställda	959	978	1015			
Medelåldern	44,9	45,2	45,5			
Sjukfrånvaro						
Sjukfrånvaro, procent	8,9	6,9	6,5			
Varav långtid, 60 dagar och mer	69,7	62,0	62,0			
Sjuklön, miljoner kronor	4,6	4,4	4,9			
Medfinansiering, miljoner kronor		0,7	0,7	utgår	utgår	Utgår



Resultatbudget

	No	Bokslut	Budget	Prognos	Budget	Plan	Plan
	t	2006	2007	2007:3	2008	2009	2010
Verksamhetens intäkter	1	129,1	106,9	126,3	113,9	113,9	113,9
Verksamhetens kostnader	2	-543,8	-535,5	-563,2	-560,6	-582,1	-594,9
Avskrivningar		-10,4	-12,7	-12,7	-12,0	-10,9	-9,6
Verksamhetens nettokostnader		-425,1	-441,3	-449,6	-458,7	-479,1	-490,6
Skatteintäkter	3	351,8	361,5	363,2	384,8	409,9	425,1
Generella bidrag och utjämning	4	73,6	77,1	75,0	74,1	71,6	68,1
Ränteintäkter	5	8,8	6,9	8,2	7,8	7,6	7,3
Räntekostnader		-1,0	-1,4	-1,4	-1,9	-1,9	-1,9
Resultat före extraordinära poster		8,1	2,8	445,0	6,1	8,1	8,1
Årets resultat	6	8,1	2,8	-4,6	6,1	8,1	8,1

Balansbudget

	Not	Bokslut	Budget	Prognos	Budget	Plan	Plan
	2006	2006	2007	2007:3	2008	2009	2010
Tillgångar							
Anläggningstillgångar							
Materiella anläggningstillgångar		112,6	138,3	131,9	134,6	143,8	144,3
Finansiella anläggningstillgångar		174,3	179,0	179,3	176,3	173,3	170,3
Summa anläggningstillgångar		286,9	317,3	311,2	310,9	317,1	314,6
Omsättningstillgångar							
Kortfristiga fordringar		40,0	33,0	40,0	40,0	40,0	40,0
Kassa och bank		45,8	17,4	9,1	15,5	27,4	38,0
Summa omsättningstillgångar		85,8	50,4	49,1	55,5	67,4	78,0
Summa tillgångar		372,7	367,7	360,3	366,4	384,5	392,6
Eget kapital, avsättningar och skulder							
Eget kapital							
Ingående eget kapital		232,7	240,8	243,4	238,8	244,9	253,0
Andra fonder		2,6	2,6	3,6	2,6	2,6	2,6
Årets resultat		8,1	2,7	-4,6	6,1	8,1	8,1
Summa eget kapital		243,4	246,1	238,8	244,9	253,0	261,1
Avsättningar							
Pensioner		10,0	10,6	10,5	10,5	10,5	10,5
Övriga avsättningar		0,6	0,0	10,7	10,7	10,7	10,70
Summa avsättningar		10,6	10,6	21,2	21,2	21,2	21,20
Skulder							
Långfristiga skulder		36,4	36,0	36,4	36,4	46,4	46,4
Kortfristiga skulder		82,3	75,0	63,9	63,9	63,9	63,9
Summa skulder		118,7	111,0	100,3	100,3	110,3	110,3
Summa eget kapital, avsättningar och skulder		372,7	367,7	360,3	366,4	384,5	392,6
Panter och ansvarsförbindelser							
Pensioner		204,6	198,0				
Borgensförbindelser		406,8	430,0				

Finansieringsbudget

	No t	Bokslut 2006	Budget 2007	Prognos 2007:3	Förslag 2008	Förslag 2009	Förslag 2010
Den löpande verksamheten							
Inbetalningar till verksamheten		144,7	106,8	126,3	113,9	113,9	113,9
Utbetalningar från verksamheten		-549,5	-536,1	-581,6	-560,6	-574,2	-602,3
Verksamhetens nettobetalningar		-404,8	-429,3	-455,3	-446,7	-460,3	-488,4
Inbetalda skatteintäkter/generella bidrag							
Inbetalda skatteintäkter/generella bidrag		425,2	438,6	438,2	458,9	481,5	493,2
Finansiella inbetalningar		8,8	6,9	8,2	7,8	7,6	7,3
Finansiella utbetalningar		-1,0	-1,4	-1,4	-1,9	-1,9	-1,9
Verksamhetens netto		28,2	14,8	-10,3	18,1	26,9	10,3
Investeringar							
Investeringsutgifter		-18,1	-29,7	-32,1	-0,5	-0,5	-2,1
Investeringsnetto		-18,1	-29,7	-32,1	-0,5	-0,5	-2,1
Finansiering							
Återbetald utlåning		2,7	3,0	2,7	3,0	3,0	3,0
Ökad utlåning		-24,9	0,0	-7,6	0,0	0,0	0,0
Förändring av avsättningar		0,2	0,0	10,6	0,0	0,0	0,0
Nytt lån		0,0	0,0	0,0	0,0	10,0	0,0
Övrig finansiering		12,9	0,0	0,0	0,0	0,0	0,0
Finansieringsnetto		-9,1	3,0	5,7	3,0	13,0	3,0
Förändring av likvida medel		1,0	-11,9	-36,7	20,5	39,4	11,2

Tilläggsupplysningar

	No	Bokslut	Budget	Prognos	Budget	Plan	Plan
	t	2006	2007	2007:3	2008	2009	2010
Verksamhetens intäkter,	1						
Bruttointäkt		176,1	148,4	169,9	159,4	159,4	159,4
Avgår interna intäkter		-47,0	-41,5	-43,6	-45,5	-45,5	45,5
Summa externa intäkter		129,1	106,9	126,3	113,9	113,9	113,9
Verksamhetens kostnader,	2						
Bruttokostnad		-601,2	-589,7	-619,5	-618,1	-638,5	-559,0
Avgår interna kostnader		47,0	41,5	43,6	45,5	45,5	-45,5
Avgår avskrivningar		10,4	12,7	12,7	12,0	10,9	9,6
Summa externa kostnader		-543,8	-535,5	-563,2	-560,6	-582,1	-594,9
Skatteintäkter	3						
Skatteintäkter, exklusive slutreglering		349,6	358,8	358,9	383,4	399,9	415,1
Utdebiteringshöjning					0,0	10,0	10,0
Slutreglering		2,2	2,7	4,3	1,4	0,0	0,0
Summa skatteintäkter		351,8	361,5	363,2	384,8	409,9	425,1
Generella bidrag och utjämning,	4						
Inkomstutjämning		49,9	52,8	52,3	53,4	55,1	55,4
Kostnadsutjämning		9,6	10,9	10,7	12,3	12,2	12,1
Införandebidrag		9,1	5,4	5,4	4,0	2,6	1,3
Strukturbidrag		4,2	4,1	4,1	4,1	4,1	4,0
Regleringsavgift, inkl fastighetsskatt tom 07		-2,3	9,2	9,2	-4,5	-7,2	-9,5
Sysselsättningsstöd		6,4	0,0	0,00	0,0	0,0	0,0
Kommunal fastighetsavgift		0,0	0,0	0,0	13,2	13,2	13,2
LSS-utjämning		-3,3	-7,0	-6,7	-8,4	-8,4	-8,4
Summa generella bidrag och utjämning		73,6	75,4	75,0	74,1	71,6	68,1
Ränteintäkter,	5						
Avkastningskrav Hofors Energi AB		2,3		0,0	0,0	0,0	0,0
Ränteintäkter DTU i Hofors AB				1,8	1,8	1,8	-1,8
Ränteintäkter Förvaltningshus AB				2,5	2,5	2,5	2,5
Ränteintäkter Hofors Elverk,				1,1	1,1	1,1	1,1
Ränteintäkter Hoforshus AB				2,0	1,9	1,8	1,7
Ränteintäkter likvida medel				0,8	0,5	0,5	0,5
Ofördelat		6,5	6,9				
Summa ränteintäkter		8,8	6,9	8,2	7,8	7,6	7,3
Årets resultat	6						
Årets resultat		8,1	2,8	-4,6	6,1	8,1	8,1
Justering vatten- och avloppsverksamhet		-1,5	0,0	0,0	0,0	0,0	0,0
Balanserat resultat		6,6	2,8	0,0	6,1	8,1	8,1

Driftbudget

	Bokslut 2006	Budget 2007	Prognos 2007:3	Budget 2008	Plan 2009	Plan 2010
Kommunfullmäktige	-1,9	-2,4	-2,4	-2,5	-2,4	-2,4
Kommunstyrelsen	-31,0	-38,9	-47,9	-38,2	-45,4	-45,4
Miljö- och byggnadsnämnden	-7,0	-7,7	-8,2	-9,0	-8,3	-8,3
Barn- och utbildningsnämnden	-211,3	-218,0	-218,9	-224,6	-219,1	-212,2
Social nämnden	-161,4	-165,8	-168,4	-180,1	-178,6	-178,9
Summa nämndverksamhet	-412,6	-432,8	-445,8	-454,4	-453,8	-447,2
Övriga verksamhetskostnader						
Internränta	4,9	4,5	4,5	4,5	4,5	4,5
Pensionsutbetalningar	-8,2	-8,7	-9,0	-8,7	-9,3	-9,9
Diverse avräkningar för personal	3,6	-1,2	2,8	0,0	0,0	0,0
Kundförluster m.m.	-12,7	-0,2	-0,1	-0,2	-0,2	-0,2
Löne- och prisökningar	0,0	-1,9	0,0	0,0	-17,4	-34,8
Ombyggnation av kök	0,0	-1,0	-1,0	0,0	0,0	0,0
Centrumförnyelse	0,0	-0,1	-1,0	0,0	-3,0	-3,0
Summa övriga verksamhetskostnader	-12,4	-8,6	-3,8	-4,4	-25,4	-43,4
Summa nettokostnader	-425,0	-441,4	-449,6	-458,8	-479,2	-490,6

Investeringsbudget

	No t	Bokslut 2006	Budget 2007	Prognos 2007:3	Budget 2008	Plan 2009	Plan 2010
Kommunfullmäktige		0,0	0,0	0,0	0,0	0,0	0,0
Kommunstyrelsen		-12,2	-23,1	-19,2	-13,0	-19,5	-9,5
Miljö- och byggnadsnämnden		-0,2	-0,2	0,0	0,0	0,0	0,0
Barn- och utbildningsnämnden		-5,7	-13,2	-12,9	-1,7	-0,6	-0,6
Socialnämnden		-0,2	0,0	0,0	0,0	0,0	0,0
Summa nettoinvesteringar		-18,3	-36,5	-32,2	-14,7	-20,1	-10,1

Nämndernas verksamhet

Kommunfullmäktige

Driftbudget

	Not 2006	Bokslut 2007	Budget 2007:3	Prognos 2007:3	Budget 2008	Plan 2009	Plan 2010
Intäkter		0,2	0,0	0,0	0,1	0,1	0,1
Kostnader		-2,1	-2,4	-2,4	-2,6	-2,5	-2,5
<i>Nettokostnader</i>		-1,9	-2,4	-2,4	-2,5	-2,4	-2,4
Specifikation av nettokostnader							
Kommunfullmäktige		-0,8	-0,8	-0,8	-0,9	-0,9	-0,9
Val		-0,1	0,0	0,0	-0,1	0,0	0,0
Förmyndarverksamhet		-0,5	-1,0	-1,0	-0,9	-0,9	-0,9
Revision		-0,5	-0,6	-0,6	-0,6	-0,6	-0,6
<i>Summa (Miljoner kronor)</i>		-1,9	-2,4	-2,4	-2,5	-2,4	-2,4

Investeringsbudget

	Not 2006	Bokslut 2007	Budget 2007:2	Prognos 2007:2	Budget 2008	Plan 2009	Plan 2010
Inkomster							
Utgifter		0,0	0,0	0,0	0,0	0,0	0,0
<i>Nettoutgift</i>		0,0	0,0	0,0	0,0	0,0	0,0

Kommunfullmäktige

Kommunfullmäktige är kommunens högsta beslutande organ.

Revision

Revisorernas uppgift är att på kommunfullmäktiges uppdrag granska nämndernas verksamhet samt pröva om den sköts på ett ändamålsenligt och från ekonomisk synpunkt tillfredsställande sätt. Revisorerna skall också granska om kommunens räkenskaper är rättvisande och om den interna kontrollen är tillräcklig.

Överförmyndare

Kommunfullmäktige utser överförmyndare och i uppdraget ingår bl.a. att rekrytera gode män och förvaltare. Överförmyndaren har vidare tillsyn över att gode män och förvaltare fullgör sina uppdrag.

Valnämnd/beredning

Valnämnden förbereder och genomför de val, som ska hållas. Valnämnden har administrativt stöd från kommunledningskontorets kansli.

Kommunstyrelsen

Målgrupp och verksamhetsuppdrag

Kommunstyrelsen är kommunens ledande politiska förvaltningsorgan. Kommunstyrelsen har 11 ledamöter och sammanträder 9 gånger per år.

Kommunstyrelsen ansvarar för följande verksamhetsområden:

- gemensam administration
- arbete, näringsliv och turism
- lokaler och kommunens fastigheter
- kollektivtrafik
- teknisk försörjning
- vatten och avlopp
- räddningstjänst

Kommunstyrelsen är arbetslöshetsnämnd, krisledningsnämnd samt arkivmyndighet.

Kommunstyrelsen är anställningsmyndighet.

Kommunstyrelsen utser ett personal- och ekonomiutskott samt ett beställarutskott för teknisk försörjning.

Driftbudget

	Bokslut 2006	Budget 2007	Prognos 2007:3	Budget 2008	Plan 2009	Plan 2010
Intäkter	59,0	51,9	53,3	52,1	52,1	52,1
Kostnader	-90,0	-90,8	-90,8	-90,3	-97,5	-97,5
<i>Nettokostnader</i>	<i>-31,0</i>	<i>-38,9</i>	<i>-37,5</i>	<i>-38,2</i>	<i>-45,4</i>	<i>-45,4</i>
Specifikation av nettokostnader						
Kommunstyrelsen	-2,2	-1,8	-1,8	-2,1	-2,1	-2,1
Gemensam administration	-1,8	-3,1	-3,1	-2,4	-2,1	-2,1
Arbete, näringsliv och turism	-2,7	-2,7	-2,7	-2,7	-2,7	-2,7
Lokaler	1,4	-2,8	-11,9	-2,1	-9,6	-9,6
Kollektivtrafik	-5,2	-6,0	-6,0	-6,8	-6,8	-6,8
Teknisk försörjning	-15,7	-15,7	-15,6	-15,2	-15,2	-15,2
Vatten och avlopp	1,5	0,0	0,0	0,0	0,0	0,0
Räddningstjänst	-6,3	-6,7	-6,7	-6,9	-6,9	-6,9
<i>Summa (Miljoner kronor)</i>	<i>-31,0</i>	<i>-38,9</i>	<i>-47,9</i>	<i>-38,2</i>	<i>-45,4</i>	<i>-45,4</i>

Analys av driftbudgeten under femårsperioden

Under åren 1994 – 1998 avvecklades 500 av Hoforshus AB:s lägenheter. Åren 2000 – 2002 avvecklades nästan lika många lägenheter, då i samarbete med staten bostadsdelegation. Nu finns det åter ett behov av att minska lägenhetsbeståndet i Hoforshus AB. Under 2007 ingår rivningskostnader med 10,5 miljoner kronor. I plan 2009-10 ingår 7,5 miljoner kronor för rivning av bostäder. Detta är öronmärkta medel för rivningar m.m.

Utöver avveckling av bostäder finns det även ett behov i kommunen av nya bostäder av den typ som är efterfrågade idag. Detta finns dock inte med i budgeten utan beräknas klaras av Hoforshus AB utan kommunalt stöd.

Högkonjunkturen gör att lokaler för näringslivet efterfrågas och ett beslut om att uppföra en flexibel industrilokal har tagits.

Vatten- och avloppsverksamheten planeras att övergå till Gästrikevatten under 2008 efter beslut i kommunfullmäktige.

Investeringsbudget

	Not	Bokslut	Budget	Prognos	Budget	Plan	Plan
		2006	2007	2007:3	2008	2009	2010
Inkomster							
Utgifter		-12,2	-23,1	-19,2	-13,0	-19,5	-9,5
<i>Nettoutgift</i>		<i>-12,2</i>	<i>-23,1</i>	<i>-19,2</i>	<i>-13,0</i>	<i>-19,5</i>	<i>-9,5</i>
Specifikation av nettoutgift							
Datakommunikation		1,2					
Datautrustning		-1,3	-2,4	-2,4	-2,9	-2,2	-2,2
Möbler, kontorsutrustning		-0,1					
Storvolymskopiator			-0,6	-0,3			
Personalsystem			-0,5	-0,5			
Kioskbyggnad Stallbacken, inkl markarb.		-2,1					
Markköp			-0,1	-0,1			
Hamnardammen,			-1,8	-1,8			
Centrumförnyelse		0,0	-1,0	0,0			
Gatubelysning		-0,8	-0,8	-0,8	-0,8	-0,8	-0,8
Bro Torsåker		-0,1					
Förnyelse vatten- och avloppsledningar		-4,6	-5,4	-4,0	-6,0	-6,0	-6,0
Centrifug				-0,6			
Avlopp Malmjärn						-10,0	
Vatten och avlopp Karlsborg					-1,0		
Styr- o reglerutrustning Hofors avloppsverk			-1,8	0,0	-1,8		
Ytbyte polymerutrustning, Hofors avloppsverk				-0,3			
Utbyte armatur i bassängsas, Hofors avloppsverk				-0,1			
Utbyte av delar PLC (dator) Hofors vattenverk				-0,4			
Avloppsverk, torktumlare				0,0			
Ombyggnad av kök centrala Hofors		-4,3	-7,4	-7,4			
Fordon		-0,1	-0,5	-0,5	-0,5	-0,5	-0,5
<i>Summa (Miljoner kronor)</i>		<i>-12,2</i>	<i>-23,1</i>	<i>-19,2</i>	<i>-13,0</i>	<i>-19,5</i>	<i>-9,5</i>

Gemensam administration

Verksamhetsidé

Verksamheten skall betjäna kommunens samtliga nämnder och enheter samt ge allmänheten service och rådgivning i olika frågor. Arbetet ska bidra till en god styrning och en effektiv hantering av hela kommunkoncernen.

Inom kommunkontoret handhas:

- övergripande strategi- och ledningsfrågor
- ärende- och arkivhantering
- ekonomisk planering, uppföljning och redovisning samt finansiering
- frågor av personalpolitisk karaktär, löner och avtal, samt löneadministration
- information och marknadsföring
- upphandling och inköpsverksamhet
- IT-verksamhet, såväl drift som frågor av utvecklings och strategikaraktär
- service i form av vaktmästeri och växel

Mål

<i>Inriktningsmål</i>	<i>Effektmål</i>
- Verka för en helhetssyn på den kommunala verksamheten	
- Stödja och stimulera samverkan, samordning och ett brett ansvarstagande	Personalens kunskaper i drogrelaterad ohälsa och rehabilitering skall öka
- Tillse att den kommunala verksamheten bedrivs effektivt mot fastställda politiska mål.	Under år 2008 skall samtliga nämnder ha kommit igång med ett internkontrollarbete Nöjd medarbetarindex skall öka med 2 enheter Effektiviseringar skall ske under 2008 motsvarande 0,3 miljoner kronor på årsbasis. Central sjukanmälan skall införas Elektronisk hantering av leverantörsfakturer skall införas under 2008 – 2009 Elektroniska fakturer skall införas inom kommunkoncernen under planperioden Utredning angående kommunens framtida lönehantering skall göras Införa gemensam ärendehanteringsprocess
- På ett kompetent, snabbt och korrekt sätt ge nämnder, kommuninvånare, förtroendevalda, anställda och övriga bästa möjliga service inom sitt kompetensområde	Inga överklaganden av kommunens beslut inom administrativa frågor skall vinna framgång.

Näringsliv och turism

Verksamhetsidé

Verksamheten skall arbeta för att skapa goda förutsättningar för näringslivets tillväxt i Hofors kommun så att sysselsättning och välfärd främjas.

Verksamhetsplan:

Etablera Entre Hofors som ett betydande forum för kontakter mellan kommunledning och näringslivet.

Vara samordnare och länk mellan alla de olika näringslivsorganisationerna som finns, både lokalt- regionalt och nationellt.

Tidigt identifiera behov av arbetskraft och aktivt arbeta för rekrytering av nyckelkompetenser till kommunen.

Identifiera vilka kompetenser som behövs på orten och verka för att rätt typ av utbildning anordnas.

Verka för att tandemrekryteringar kommer till stånd i större utsträckning.

Identifiera verksamheter som är önskvärda och strategiskt viktiga för orten.

Genom samverkan säkerställa att ändamålsenliga lokaler finns tillgängliga för etableringar/expansion.

Verka för att skapa ännu bättre relationer till och mellan det befintliga näringslivet i kommunen.

Mål

<i>Inriktningsmål</i>	<i>Effektmål</i>
- Antalet nya arbetstillfällen skall minst motsvara de som försvinner	Trettio nya arbetstillfällen per år i redan verksamma företag
- Företagsklimatet i kommunen skall vara sådant att etablerade företag stannar kvar och nya finner det attraktivt att etablera sig.	Ett företag per år flyttar sin verksamhet till kommunen. Tio nystartade företag per år

Lokaler

Verksamhetsidé

Verksamheten skall förvalta, sköta och underhålla de byggnader som ligger inom kommunstyrelsens ansvar. Verksamheten skall också svara för kostnaderna för avvecklade lokaler, där kommunen fortsättningsvis har att betala hyra. Inom verksamheten regleras också eventuella under- eller överskott inom Hoforshus AB, som inte är hänförligt till bostäder. Dessutom finns här från och med år 2008 kostnader för avveckling av bostäder inom Hoforshus AB.

Mål

<i>Inriktningsmål</i>	<i>Effektmål</i>
- Periodiskt underhåll skall utföras på fastigheterna i takt med förslitningen	
- Kostnaderna för avvecklade lokaler skall minska genom att finna andra hyresgäster	Delar av f.d.Rönnen skall ha nya hyresgäster under 2008

Verksamhetsmått

	2005	2006	2007	2008	2009	2010
Ekonomi, miljontalskronor						
- Hyra för avvecklade lokaler, netto	-1,5	-1,5	-1,5	-1,5	-1,5	-1,5
- Resultat lokaler som kommunen hyr av Hoforshus	+1,3	2,4	0	0	0	0
- Avveckling bostäder					-5,0	-5,0

Kollektivtrafik

Verksamhetsidé

Verksamheten skall svara för den lokala trafikförsörjningen, i huvudsak inom kommunen, samt svara för att ersätta allmänna kommunikationer för personer, som av medicinska orsaker inte kan utnyttja dessa.

Mål

<i>Inriktningsmål</i>	<i>Effektmål</i>
- Goda pendlingsmöjligheter till arbete och studier skall finnas.	- Möjlighet skall finnas att resa mellan, Torsåker, Hofors centrum och Robertsholms station. - Efterfrågestyrd glesbygdstrafik skall finnas vardagar
- Stimulera till ökat resande med kollektiva transportmedel	- Antalet resor med kommunens busslinjer skall öka

Verksamhetsmått

	2005	2006	2007	2008	2009	2010
Antal resor på kommunens busslinjer	30672	29233	35000	37500	38000	38500
Antal färdtjänstkunder	579	566	560	555	550	550
Antal färdtjänstresor	16994	15609	15500	14450	14400	14350
Färdtjänstkostnad, tusental kronor		2464	2200	2200	2200	2200
Busstrafik, biljettintäkt i förhållande till bruttokostnad, %			38	40	40	40

Teknisk försörjning

Verksamhetsidé

Verksamheten skall anlägga, sköta och underhålla mark och markanläggningar såsom gator, vägar, gång- och cykelbanor, skogar, grönytor och parker med mera så att allmänheten upplever en välordnad, säker och trivsamt miljö.

Mål

<i>Inriktningsmål</i>	<i>Effektmål</i>
- Att med åtgärder av infrastrukturell art bidra till en god livsmiljö och att miljön i Hofors skall vara trevlig och attraktiv för boende och besökare	
- Standarden på gator och vägar skall vara sådan att trafikolyckor minimeras och framkomligheten är god	- Förnyelse av asfaltytor skall ske med x meter/kvadratmeter per år

Verksamhetsmått

	<i>2005</i>	<i>2006</i>	<i>2007</i>	<i>2008</i>	<i>2009</i>	<i>2010</i>
Antal belysningspunkter	3352	3352	3352	3352	3352	3352
Parker, antal kvadratmeter	18000	18000	18000	18000	18000	18000
Grönytor, antal kvadratmeter	30000	30000	30000	30000	30000	30000
Enskilda vägar, antal kilometer	150	150	150	150	150	150
Gång och cykelbanor, antal kilometer	37	37	37	37	37	37
Gator och vägar, antal kilometer	79	79	79	79	79	79

Vatten- och avlopp

Verksamhetsidé

Verksamheten skall till abonnenter inom de allmänna anläggningarnas verksamhetsområde tillhandahålla vatten och avlopp genom drift av vatten- och avloppsverk samt ledningsnät.

Mål

<i>Inriktningsmål</i>	<i>Effektmål</i>
- Abonenterna skall erbjudas hög kvalitet till skälig kostnad.	Taxan skall ej höjas under planperioden Taxan skall vara högst 15 procent över genomsnittet enligt "Nils Holgersson"-undersökningen
- Ledningsnätet skall vara funktionellt i alla delar	4000 meter ledningsnät skall minst bytas ut per år
- Reningen av avloppsvattnet skall förbättras	

Räddningstjänst och krisberedskap

Verksamhetsidé

Räddningstjänsten skall förhindra, förbereda sig för, hantera och ha beredskap för bränder och andra olyckor och kriser för att rädda människor, egendom och miljö. Räddningstjänstarbetet bedrivs av Gästrikre Räddningstjänstförbund, som har uppgiften att sköta räddningstjänsten i hela Gästrikland samt Älvkarleby.

Kommunal beredskap skall verka för att de viktigaste samhällsfunktionerna kan upprätthållas även vid extraordinära händelser. Den kommunala verksamheten skall i princip kunna bedrivas under samma former och i samma utsträckning, som under normala förhållanden.

Krisledningsnämnden skall, vid kris eller extraordinär händelse, med kort varsel kunna samlas för ledning och samordning av den kommunala verksamheten

Mål

Inriktningsmål	Effektmål
- Förebyggande arbete prioriteras, antalet aktiviteter inom de processer som ligger i tidsskedet före olyckan skall öka.	
- Fungerande krisledningsorganisation skall tillskapas inom kommunen	- Ett krisledningsråd skall bildas under 2007 med uppgift att verka för samordning av all krisberedskap inom kommunens geografiska område - Övning med krisledningsorganisationen skall genomföras år 2007.
- Kommunens skall ha god kunskap om risker och sårbarhet, som kan påverka kommunens verksamhet, samt en planering för hur risker och sårbarhet skall undanröjas eller minskas vid såväl vardagsolyckor som vid extraordinära händelser.	
- Kommunen skall ha god förmåga att hantera en extraordinär händelse, d.v.s. att vidta nödvändiga åtgärder för att säkerställa samhällsviktig verksamhet och ge innevånare och media tillräcklig och korrekt information	
- Kommunen verkar för samordning av all krishantering, i både det förberedande och akuta arbete, som berörda aktörer inom det geografiska området ansvarar för.	-

Verksamhetsmått

	2005	2006	2007	2008	2009	2010
Avgift Räddningstjänstförbundet, tusental kronor, rörligt penningvärde	5308	5807	6106	6174	6446	6711
Statsbidrag krisberedskap, tusental kronor,			446	446		

Miljö- och byggnadsnämnden

Målgrupp och verksamhetsuppdrag

Nämnden är kommunens beslutande organ inom miljö- och hälsoskyddsområdet samt plan- och byggområdet. Nämnden är dessutom kommunens naturvårdsorgan och tillika trafiknämnd.

Driftbudget

	Not	Bokslut	Budget	Prognos	Budget	Plan	Plan
	2006	2006	2007	2007:3	2008	2009	2010
Intäkter		1,0	0,9	0,0	0,8	0,8	0,8
Kostnader		-8,0	-8,6	-9,1	-9,8	-9,1	-9,1
<i>Nettokostnader</i>		-7,0	-7,7	-9,1	-9,0	-8,3	-8,3
Specifikation av nettokostnader							
Nämnden		-0,2	-0,4	-0,3	-0,4	-0,4	-0,4
Plan o byggnad		-4,9	-5,2	-5,8	-6,4	-5,7	-5,7
Miljö- och hälsoskydd		-1,9	-2,1	-2,1	-2,1	-2,1	-2,1
<i>Summa (Miljoner kronor)</i>		-7,0	-7,7	-8,2	-9,0	-8,3	-8,3

Analys av driftbudgeten under femårsperioden

Under 2008 pågår arbete med översiktplan.

Investeringsbudget

	Not	Bokslut	Budget	Prognos	Budget	Plan	Plan
	2006	2006	2007	2007:3	2008	2009	2010
Inkomster							
Utgifter		-0,2	-0,2	0,0	0,0	0,0	0,0
<i>Nettoutgift</i>		-0,2	-0,2	0,0	0,0	0,0	0,0

Plan och byggnad

Verksamhetsidé

Plan och byggnadsverksamheten skall

- tillgodose att den fysiska planeringen utformas på ett bra sätt för kommunmedborgarna
- ge information till allmänheten om gällande regler samt ge rådgivning och service
- pröva och bevilja tillstånd från sökande enligt plan- och byggnadslagen, t ex bygglov och bygganmälningar
- svara för tillsyn till verksamhetsutövare enligt plan- och bygglagen, t.ex. länsstyrelsen avseende skyddsrumbesiktning
- pröva ansökningar om bostadsanpassning
- tillhandhålla karta för stomnätet samt primärkarta för kommunens olika verksamheter

Mål

<i>Inriktningsmål</i>	<i>Effektmål</i>
- Handläggning av bostadsanpassningsbidrag har hög prioritet	- Bostadsanpassningsbidrag skall handläggas inom skälig tid utifrån ärendets karaktär.
- Handlägga bygglov, bygganmälningar, förköp och andra myndighetsfrågor utan dröjsmål - Handlägga/upprätta detalj- och översiktsplaner enl. Plan- och bygglagen (PBL)	- När handlingarna är kompletta och åtgärderna överensstämmer med gällande plan handlägga delegerade bygglov inom tre veckor - Handlägga kompletta förköpsärende inom en månad. - Upprätta en detaljplan med enkelt planförfarande inom ett år - Inbjuda berörda till minst ett samråd i tidigt skede i planprocessen.
- Verka för en god byggnadskultur samt en god estetisk tilltalande stads- och landskapsmiljö.	- Särskilt beakta kulturmiljöaspekten vid bygglovprövning och planfrågor enl. PBL 3 kap.
- Inom mandatperiodens slut skall en ny översiktsplan vara upprättad.	- Underlag till översiktsplan tas fram för planremiss.

Verksamhetsmått

	2005	2006	2007	2008	2009	2010
antal bygglov, delegation	132	?				
antal bostadsanpassningsärenden	54	?				
bostadsanpassning, tusentals kronor	-1 133	-842	-1000	-1000	-1000	-1000

Miljö- och hälsoskydd

Verksamhetsidé

Verksamheten skall

- svara för tillsyn enligt miljöbalken, djurskydds- och livsmedelslagen.
- handlägga anmälningar/ansökningar enligt miljö- och hälsoskyddslagstiftningen.
- ge information och service till allmänhet/företagare som rör miljö- och hälsoskyddsområdet.
- utföra uppdrag inom miljö- och byggnadsnämndens ansvarsområde.
- samverka med lokala och regionala myndigheter.

Mål

Inriktningsmål	Effektmål
- Administration och ärendehantering ska vara effektiv.	- Kompletta ansökningar/anmälningar ska handläggas inom en månad..
- Genom livsmedelstillsynen skall smittorisker och matfusk förebyggas.	- Livsmedelsanläggningar skall kontrolleras enligt riskbaserad tillsyn - Kontrollen av livsmedelsanläggningarna ska ske enligt livsmedelverkets föreskrifter och utifrån riktlinjerna i EG-förordningarna - Samtliga livsmedelsanläggningar ska kontrolleras under 2006 och 2007.
- Miljöskyddstillsynen avser verksamheter som kan vara miljöstörande t ex industrier.	- Anmälnings- och tillståndspliktiga verksamheter ska ha regelbunden och planerad tillsyn.
- Hälsoskyddstillsynen avser verksamheter som kan skapa olägenheter av betydelse för människors hälsa t ex skolor, bad, hotell mm.	- Anmälningspliktiga verksamheter ska ha regelbunden och planerad tillsyn
- Samtliga bristfälliga enskilda avloppsanläggningar med vattenklosett skall vara åtgärdade senast 2010. Koppling till det regionala miljö kvalitetsmålet ”Ingen övergödning”	- Projektet är indelat i tre områden. - Del 1: Samtliga bristfälliga avlopp i området skulle vara åtgärdade innan utgången av 2002. Återstår för 72 fastighetsägare att åtgärda. - Del 2: Samtliga bristfälliga avlopp i området skulle vara åtgärdade innan utgången av 2005. Återstår för 12 fastighetsägare att åtgärda. - Del 3: Samtliga bristfälliga avlopp i området ska vara åtgärdade innan utgången av 2010. Återstår för 90 fastighetsägare att åtgärda

Barn- och utbildningsnämnden

Målgrupp och verksamhetsuppdrag

Barn- och utbildningsnämnden har 9 ledamöter och sammanträder 9 gånger per år.

Barn- och utbildningsnämnden ansvarar för följande verksamhetsområde:

- förskoleverksamhet
- grundskola, inklusive obligatorisk särskola, förskoleklass och skolbarnomsorg
- gymnasieutbildning inkl särgymnasium
- vuxenutbildning
- fritidsverksamhet, (exklusive bad- och lekplatser)
- kulturverksamhet

Barn- och utbildningsnämnden har inrättat ett utskott för fritids- och kulturfrågor och ett intagningsutskott.

Driftbudget

Driftredovisning	Not	Bokslut 2006	Budget 2007
Intäkter		25,5	20,6
Kostnader		-236,8	-238,6
<i>Nettokostnader</i>		<i>-211,3</i>	<i>-218,0</i>
Specifikation av nettokostnader			
Nämnd		-0,5	-0,4
Förskoleverksamhet		-35,2	-37,6
Grundskola mm		-97,5	-97,1
Gymnasieutbildning		-50,2	-51,5
Vuxenutbildning		-4,6	-6,7
Fritidsverksamhet		-13,9	-15,0
Kulturverksamhet		-9,4	-9,7
<i>Summa (Miljoner kronor)</i>		<i>-211,3</i>	<i>-218,0</i>

Analys av driftbudgeten under femårsperioden

Antalet 1-5-åringar ökar något och en större andel efterfrågar barnomsorg. För våren finns 399 platser i förskoleverksamhet för 436 barn. Det ger en täckning på 92 % vilket brukat räcka till alla med behov. Kön för våren visar dock att fler än beräknat står i kö, upp till 97 %. Målsättningen är att alla ska erbjudas plats utan oskäligt dröjsmål, dvs inom tre-fyra månader efter att föräldrarna anmält behov av plats. Resurser kan skapas genom att se över formen för dygnetruntsorgen.

Barnomsorgstaxan ska ses över för att minska administrationen och öka intäkterna något.

Grundskolan och förskoleklassen minskar med 200 elever under perioden, nästan var femte elev. Det medför att även lärare och övrig personal måste minskas. Hösten 2006 låg lärartätheten i grundskolan i Hofors i princip på rikssnittet 8,4 lärare/100 elever. Hösten 2007

beräknas lärartätheten ha ökat till ca 9,3 till följd av färre elever men också fler lärare för flyktingundervisning och samma nivå planeras för år 2008.

Behovet av Bodåsskolan kommer att ses över inför hösten år 2008. Samtidigt pågår översyn av skolorganisationen år 2009 då det tidigast beräknas vara möjligt att koncentrera verksamheten till färre skolor i Hofors.

En plan har tagits fram för mottagande i förskola, förskoleklass och grundskola av nyanlända barn med annat modersmål än svenska. Satsning på modersmålsundervisning görs.

Särskolan kommer att minska antalet lärare något inför hösten 2008.

Städningen vid förskolor och skolor ske ses över för att öka effektiviteten.

Gymnasieskolans elevtal ökar något under perioden för att sedan minska igen. År 2010 är det endast 96 elever från år 9 som ska börja gymnasiet jämfört med nuvarande ca 150. Ungefär 60 procent av gymnasieeleverna går på Björkhagsskolan. Många friskolor har ansökt att få starta i Gävle och Sandviken, vilket kan medföra att fler av kommunens ungdomar väljer en utbildning på annan ort. Ett företag i Hofors har ansökt om att få starta en friskola i samarbete med Björkhagsskolan vilket ses som positivt och kan öka attraktiviteten för det programmet. Från hösten 2008 får elever fritt söka utbildning på annan ort även om hemkommunen kan erbjuda den. Detta innebär, tillsammans med lägre elevtal i regionen på sikt, ökad konkurrens om eleverna. Samverkan med kommuner i regionen blir viktigt.

Efterfrågan på vuxenutbildning har minskat och elevtalen minskar och formen på vuxenutbildningen bör ses över. Högre samordningsgrad med gymnasiet, samverkan i Gästrikland om utbildningar samt distansutbildning vilket kräver teknikutveckling är några utvecklingsområden som kan ge samma eller bättre kvalitet till lägre kostnad.

Behovet av telebildstudion minskar och en anpassning kommer att ske.

Hoforshallen ska genomgå lönsam investering i nytt tak som sänker energikostnaderna. Fortfarande finns föreningar med ansträngd ekonomi med behov av stöd av olika slag. Bidraget till verksamhet för vuxna minskas något, barn och ungdomar prioriteras.

Arbetet med Entré Ungdom fortsätter och inom den ramen planeras en start av kommunal entreprenörs- och teknikskola KomTek för barn och ungdomar. Kulturskolan, fritidsgården och sommarkollo kommer att ingå i någon form i Entré Ungdom.

Investeringsbudget

	Not	Budget	Prognos	Prognos	Budget	Plan	Plan
	2007	2007:1	2007:3	2007:3	2008	2009	2010
Inkomster							
Utgifter	-5,7	-13,2	-12,9	-12,9	-1,7	-0,6	-0,6
<i>Nettoutgift</i>	-5,7	-13,2	-12,9	-12,9	-1,7	-0,6	-0,6
Förskola Torsåker	-2,8	-3,7		-3,7			
Inventarier förskola		-0,3		-0,3	-0,1		
Ramp Solen/Månen							
Inventarier grundskolan	-0,6						
Interntelefon Petreskolan		-0,3		0			
Tillgänglighet Petreskolan					-0,2		
Arbetsplatsutrustning grundskolan					-0,3		
Utrustning gymnasieskolan?	-0,8				-0,2	-0,2	-0,2
Ombyggnad industriskola	-1,3						
Aktivitetshall		-0,6		-0,6			
Hoforshallen, energiåtgärd		-1,8		-1,8			
Stålringen konstgräs		-5,7		-5,7			
Utrustning fritidsanläggningar		0,0		0	-0,3	-0,4	-0,4
Utrustning kulturskolan/Komtek	-0,2				-0,4		
Tillgänglighet biblioteket					-0,2		
Investeringar mindre än 100 tkr			-0,8	-0,8			
<i>Summa (Miljoner kronor)</i>	-5,7	-13,2	-12,9	-12,9	-1,7	-0,6	-0,6

Förskoleverksamheten

Verksamhetsidé

Förskoleverksamheten vänder sig till barn från ett år till dess de börjar skolan. Kommunen är skyldig att tillhandahålla förskoleverksamhet till barn, vars föräldrar förvärvsarbetar eller studerar, eller då barnet har ett eget behov av verksamheten. Skyldigheten omfattar även barn till arbetslösa eller föräldralediga under minst tre timmar per dag eller 15 timmar i veckan. Plats ska erbjudas utan oskäligt dröjsmål, dvs. normalt inom tre till fyra månader efter det att föräldrarna anmält behov av plats. Dessutom ska alla barn erbjudas avgiftsfri förskola minst 525 timmar per år från och med höstterminen det år de fyller fyra år (allmän förskola).

Förskola är en pedagogisk gruppverksamhet för inskrivna barn i åldern 1-5 år. Öppethållandet anpassas till föräldrarnas arbetstider/studietider eller till barnens behov. I familjedaghem tar en dagbarnvårdare emot inskrivna barn i sitt hem under den tid föräldrarna förvärvsarbetar eller studerar.

Förskolans betydelse, som första steget i det livslånga lärandet, markeras i och med den egna läroplanen. De pedagogiska principerna i förskolans läroplan bygger på att omsorg och pedagogik hör samman. En god omvårdnad är en förutsättning för utveckling och inläring samtidigt som omvårdnaden i sig har ett pedagogiskt innehåll. Vidare betonas lekens betydelse för barns utveckling och lärande liksom barnets egen aktivitet. Förskolan ska vara rolig, trygg och lärorik för alla barn som deltar.

I Hofors finns förskolor i Robertsholm, Västerhöjden, centrala Hofors, Born, Lillån, Torsåker och Bodås. Familjedaghem finns i Torsåker. Omsorg dygnet runt erbjuds i någon form.

Mål

De tre fokusområdena inom utbildning är Tala – Läsa – Skriva, Lärmiljö samt Demokrati, Inflytande, Jämställdhet.

<i>Inriktningsmål</i>	<i>Effektmål</i>
- Barnet/eleven ska uppnå en gynnsam utveckling och ett bättre resultat och därmed få större handlingsfrihet i framtida studie- och yrkesval.	- Alla barn ska höstterminen år 2008 ha en väl fungerande individuell utvecklingsplan grundad på läroplanernas processer - Minst 80 procent av barnen ska av pedagoger bedömts ha uppnått tillräcklig språkutveckling mot målen i grundskolans tidigare år.
- Varje barn ska erbjudas en trygg och utvecklande fysisk inomhus-, utomhus- och naturmiljö för lärande och omsorg.	- 95 procent av föräldrarna ska vara nöjda med den miljö som förskolorna erbjuder och hur den nyttjas för lärande och omsorg.
- Alla barn i förskolan upplever den som rolig, trygg och lärorik baserad på människors lika värde oavsett kön, social eller etnisk bakgrund.	- Alla föräldrar ska vara nöjda med sitt barns trivsel på förskolan.

Verksamhetsmätt

År 2007 avser budgeterade mått.

	2005	2006	2007	2008	2009	2010
Befolkning 1-5 år, 31 dec (offentl prognos)	436	423	418	441	441	426
Antal inskrivna i förskola, snitt	363	366	365	380	381	376
Antal inskrivna i familjedaghem, snitt	16	11	6	4	4	4
Antal barn/årsarbetare i förskolan*	5,0	4,7	5,0	5,0	5,0	5,0
Antal barn per avdelning*	16,6	16,5	16,1	16,1	16,1	16,1
Bruttokostnad per inskriven i förskola, kr*	111000	117400	115000	115000	115000	115000
Andel barn 1-5 år i barnomsorg*	84 %	87 %	85%	85 %	85 %	85 %

**Skolverkets definitioner och uppgifter används.*

Grundskola mm

Verksamhetsidé

Skollagen säger att alla barn och ungdomar i det offentliga skolväsendet ska ha tillgång till en likvärdig utbildning, oberoende av kön, geografisk hemvist och sociala och ekonomiska förhållanden. Utbildningen ska "ge eleverna kunskaper och färdigheter och i samarbete med hemmen främja deras harmoniska utveckling till ansvarskännande människor och samhällsmedlemmar". Hänsyn ska också tas till elever i behov av särskilt stöd.

Alla barn mellan sju och sexton år i Sverige är skolpliktiga. Läroplanen anger skolans värdegrund och grundläggande mål och riktlinjer. Förutom detta finns för varje enskilt ämne en nationellt fastställd kursplan. Varje kommun ska fastställa en skolplan, som visar hur kommunens skolor ska organiseras och utvecklas.

För barn med utvecklingsstörning finns särskolan. Den obligatoriska särskolan består av nio årskurser i antingen grundsärskolan eller träningskolan. I grundsärskolan går barn med lindrig utvecklingsstörning. I träningskolan går elever som har en begåvningsnedsättning, som gör att de inte kan tillgodogöra sig undervisningen i grundsärskolan. Eleverna i särskolan har rätt till ett tionde skolår.

Kommunen är skyldig att erbjuda barn plats i förskoleklass från och med höstterminen det år då barnet fyller sex år. Förskoleklassen ska omfatta minst 525 timmar om året.

Förskoleklassen är en frivillig skolform och verksamheten ska betraktas som undervisning i samma mening som i övriga skolformer. Utbildningen i förskoleklassen ska stimulera varje barns utveckling och lärande samt ligga till grund för fortsatt skolgång.

Fritidshemmet vänder sig till barn till och med tolv år som går i förskoleklass eller grundskola. Kommunen är skyldig att tillhandahålla skolbarnsomsorg till barn, vars föräldrar förvärvsarbetar eller studerar eller då barnet har ett eget behov av verksamheten. Fritidshem är en pedagogisk gruppverksamhet för inskrivna barn under den skolfria delen av dagen och under lov. Skolbarnsomsorgens uppgift är att komplettera skolan, såväl tids- som innehållsmässigt, samt att erbjuda barn en meningsfull fritid och stöd i utvecklingen.

Grundskola, förskoleklass och fritidshem finns på Värnaskolan (F-åk 3), Petreskolan (åk 3-9), Lillåskolan (F-åk 3), Hagaskolan (åk 4-9), Solbergaskolan (F-6). Bodåsskolan har för närvarande F-6 men det ska ses över.. Särskolan är placerad på Värnaskolan. Internationella klasser för flyktingar finns på Lillåskolan och Petreskolan.

Mål

De tre fokusområdena inom utbildning är Tala – Läsa – Skriva, Lärmiljö och Demokrati, Jämställdhet, Inflytande.

Inriktningsmål	Effektmål
- Barnet/eleven ska uppnå en gynnsam utveckling och ett bättre resultat och därmed få större handlingsfrihet i framtida studie- och yrkesval.	- Alla elever ska höstterminen år 2008 ha en väl fungerande individuell utvecklingsplan grundad på läroplanernas processer - Andelen elever i årskurs två som av pedagoger bedömts ha uppnått tillräcklig läs- och skrivutveckling ska vara minst 85 procent. - Andelen elever i årskurs fem som har godkända resultat i nationella prov i svenska, engelska och matematik ska öka till minst 85 procent år 2008 och minst 90 procent år 2011. - Andelen elever som är behöriga till gymnasiet ska öka till minst 90 procent år 2008 och till minst 95 procent år 2011. - Meritvärdet i årskurs nio ska öka till rikssnitt år 2011.
- Varje elev ska erbjudas en trygg och utvecklande fysisk inomhus-, utomhus- och naturmiljö för lärande och omsorg.	- 90 procent av eleverna ska vara nöjda med den miljö som skolorna erbjuder och hur den nyttjas för lärande och omsorg år 2011.

Verksamhetsmått

	2005	2006	2007	2008	2009	2010
Elevtal i genomsnitt per år						
- Fritidshem	275	269	265	265	260	260
- Förskoleklass	96	92	91	82	79	79
- Grundskola	1123	1085	1030	971	913	880
- Särskola	30	26	20	26	26	26
Andel av barn 6-9 år i fritidshem	61 %	67 %	71 %	73 %	75 %	75 %
Lärare per 100 elever i grundskola*	8,3	8,5	8,2	9,3	9,8	10,0
Kostnad per barn i fritidshem, kr*	33 000	29 500	33000	33000	33000	33000
Kostnad per förskoleklass elev, kr*	56 500	62 100	49000	54000	56000	56000
Kostnad per grundskoleelev, kr*	68 900	73 800	75000	87000	94000	96000
Kostnad per särskoleelev, kr*	223100	296700	310000	250000	250000	250000
Andel elever i årskurs fem med godkänt i nationella prov			57 %	85 %		
Andel elever behöriga till gymnasiet*	88 %	80 %	92 %	90 %		
Meritvärde i årskurs nio snitt (rikssnitt)*	194 (206)	188 (205)	199			

*Skolverkets definitioner och uppgifter används.

Gymnasieutbildning

Verksamhetsidé

Alla elever som avslutat grundskolan ska erbjudas en gymnasieutbildning som ger grundläggande kunskaper för yrkes- och samhällsliv och för vidare studier. Gymnasieskolan styrs av läroplanen och skollagen samt program mål, kursplaner betygskriterier. Varje kommun ska fastställa en skolplan.

I Hofors erbjuds gymnasieutbildning med de nationella programmen Barn- och fritidsprogrammet (BF), Elprogrammet (EC), Handels- och administrationsprogrammet (HP), Naturvetenskapsprogrammet (NV) och Samhällsvetenskapsprogrammet (SP). Dessutom finns ett specialutformat industriprogram Industriskolan (SM-IP) och individuellt program (IV). Övriga program erbjuds i närliggande kommuner, landstinget samt friskolor.

Ungdomar, som inte har förutsättningar att gå den vanliga gymnasieskolan, erbjuds plats i gymnasiesärskolan. Gymnasiesärskolan erbjuder på liknande sätt som gymnasieskolan nationella, specialutformade eller individuella program, alla fyraåriga. I första hand erbjuds utbildningen i Gävle och Falun.

Mål

De tre fokusområdena inom utbildning är Tala – Läsa – Skriva, Lärmiljö och Demokrati, Jämställdhet, Inflytande.

<i>Inriktningsmål</i>	<i>Effektmål</i>
<ul style="list-style-type: none">- Eleven ska uppnå en gynnsam utveckling och ett bättre resultat och därmed få större handlingsfrihet i framtida studie- och yrkesval.	<ul style="list-style-type: none">- Alla elever ska höstterminen år 2008 ha en väl fungerande individuell utvecklingsplan grundad på läroplanernas processer.- Från år 2008 ska andelen elever i kommunens gymnasieskola som fullföljt gymnasieprogrammet (fått slutbetyg) inom 4 år, öka till rikssnittet.- 90 procent av eleverna på Individuella programmet ska inom ett år uppnå behörighet till gymnasieutbildning.

Verksamhetsmätt

	2005	2006	2007	2008	2009	2010
Befolkning 16-18 år, 31 dec (off prognos)	444	448	462	467	454	402
Antal elever i Hofors gymnasieskola, snitt	252	263	272	265	265	265
Antal elever från Hofors i andra skolor, snitt	183	184	187	177	184	175
Antal elever i särgymnasium, snitt	12	15	18	21	24	25
Interkommunala kostnader, inkl. inack, miljoner kr	-24,6	-25,3	-26,2	-26,7	-28,2	-27,1
Kostnad per folkbokförd elev i kommunal skola(ej särgymnasium), kr*	98 500	102700	100500	106000	106000	106000
Andel med slutbetyg från Björkhagsskolan inom 4 år (rikssnitt)*	66 % (76 %)	68 % (75 %)		75 %	75 %	75 %

*Skolverkets definitioner och uppgifter används.

Vuxenutbildning

Verksamhetsidé

Alla vuxna (från 20 år) skall ges möjlighet att utvidga sina kunskaper och utveckla sin kompetens i syfte att främja personlig utveckling, demokrati, jämställdhet, ekonomisk tillväxt och sysselsättning.

Vuxenutbildningen består av

- grundläggande vuxenutbildning - för den som saknar de kunskaper som barn och ungdomar får i grundskolan
- gymnasial vuxenutbildning - syftar till att ge vuxna kunskaper och färdigheter på en nivå som motsvarar den som utbildningen i gymnasieskolan skall ge
- Svenska för invandrare (SFI) - är grundläggande utbildning i svenska språket och om det svenska samhället för vuxna som inte har svenska som modersmål
- Särvux - är utbildning för psykiskt utvecklingsstörda vuxna som vill komplettera sin utbildning
- uppdragsutbildningar för arbetsgivare som vill ut- eller fortbilda sina anställda
- distansstudieverksamhet på gymnasie- och högskolenivå för vuxna

Mål

<i>Inriktningsmål</i>	<i>Effektmål</i>
- Eleven ska uppnå en gynnsam utveckling och ett bättre resultat och därmed få större handlingsfrihet i framtida studie- och yrkesval.	- Andelen kursdeltagare i gymnasial vuxenutbildning som slutfört kurs ska vara minst på rikssnitt.

Verksamhetsmått

	2005	2006	2007	2008	2009	2010
Antal helårsstudieplatser	79	60	55	55	55	55
Kostnad för hemkommunen per heltidsstuderande, kr*	59 300	82 600				
Andel kursdeltagare i gymnasial vuxenutbildning som slutfört kurs* (rikssnitt)	87 % (75 %)	71 % (75 %)	75 %	75 %	75 %	75 %
-						

*Skolverkets definitioner och uppgifter används.

Fritidsverksamhet

Verksamhetsidé

Kommunen har idrotts- och fritidsanläggningar (Hoforshallen, ishallen, Värnahallen, Torsåkers IP och Stålrings IP) vandrings- och skidspår för att stimulera alla invånare till fritid och livskvalitet.

Ekonomiskt stöd och rådgivning ges till fritidsföreningar för att stimulera alla invånare till fritid och livskvalitet genom föreningsliv. Barn och ungdomar 7-20 år prioriteras.

Fritidsgårdar erbjuds för att ge ungdomar en stimulerande fritid i drogfri miljö och motverka utslagning.

Sommarkollo ska aktivera barn 6-12 år under några sommarveckor i samarbete med bl.a. Metall, Ovacos arbetarförening, näringslivet och föreningar.

Mål

<i>Inriktningsmål</i>	<i>Effektmål</i>
- Kommunen ska ge förutsättningar för ett rikt och levande kultur- och fritidsliv för alla åldrar. Kultur- och fritidslivet ska utgöra ett mervärde för goda och meningsfulla levnadsvillkor i alla delar av kommunen.	- År 2007 ska en handlingsplan för fritids- och kulturverksamheten vara klar, där även effektmål ska finnas.

Verksamhetsmått

	2005	2006	2007	2008	2009	2010
- Öppettimmar/vecka Hoforshallen	86	86	86	86	86	86
- Öppettimmar/vecka ishall, säsong	87	87	87	87	87	87
- Antal besökare i Hoforshallen	225000	225000	225000	225000	225000	225000
Nettokostnad, miljoner kr						
- Idrottsanläggningar	10,8	10,7	11,7	12,1	12,1	12,1
- Bidrag fritidsverksamhet	1,9	1,9	1,9	1,9	1,9	1,9
- Fritidsgårdar	1,4	1,3	1,4	1,4	1,4	1,4

Kulturverksamhet

Verksamhetsidé

Ekonomiskt stöd och rådgivning ges till studieorganisationer för att stimulera i första hand vuxnas folkbildning samt som kulturbärare inom konsthantverk. Ekonomiskt stöd och rådgivning ges även till kulturföreningar för att ge alla invånare kulturverksamhet. För att tillgodose behovet av samlingslokaler ges ekonomiskt stöd till samlingslokaler.

Bibliotek för alla finns i Hofors och en liten filial i Torsåker.

Kulturskolan erbjuder barn och ungdomar kulturell verksamhet samt är kommunens kontakt i kulturella frågor.

Mål

Inriktningsmål	Effektmål
- Kommunen ska ge förutsättningar för ett rikt och levande kultur- och fritidsliv för alla åldrar. Kultur- och fritidslivet ska utgöra ett mervärde för goda och meningsfulla levnadsvillkor i alla delar av kommunen.	- År 2007 ska en handlingsplan för fritids- och kulturverksamheten vara klar, där även effektmål ska finnas.
- Biblioteket ska främja intresset för läsning och litteratur samt stödja individens informations- och kunskapsinhämtande. Verksamhet gentemot barn och ungdom, funktionshindrade och språkliga minoriteter ska prioriteras.	- År 2007 ska kommunens biblioteksplan färdigställas. - År 2010 ska bibliotekets lokaler vara tillgänglighetsanpassade för funktionshindrade
- Kulturskolan ska stödja och uppmuntra att kultur finns i samhället, ge skolelever en inblick i olika kulturella uttrycksformer och kulturskoleelever kunskaper och färdigheter inom respektive konstform.	

Verksamhetsmått

	2005	2006	2007	2008	2009	2010
Antal öppetimmor/vecka huvudbibliotek	42	42	42	42	42	42
Antal utlånade media/ invånare	5,9	6,0	6,0	6,0	6,0	6,0
Kulturskola, antal elevavgifter	168	200	200	200	200	200
Ekonomi, miljoner kr						
- Stöd till samlingslokaler	2,5	2,6	2,6	2,6	2,6	2,6
- Stöd till studieorganisationer	0,6	0,7	0,7	0,7	0,7	0,7
- Stöd till kulturföreningar	0,2	0,2	0,2	0,1	0,1	0,1
- Bibliotek	3,9	4,3	4,5	4,6	4,6	4,6
- Kulturskola	1,7	1,9	2,0	2,0	2,0	2,0

Socialnämnden

Målgrupp och verksamhetsuppdrag

Socialnämnden har 9 ledamöter och sammanträder 8 gånger per år.

Socialnämnden ansvarar för följande verksamhetsområde:

- äldreomsorg
- omsorg funktionshindrade
- individ- och familjeomsorg
- integration
- arbetsmarknadsåtgärder.

Socialnämnden har ett utskott för individ- och familjeärenden. Socialnämnden är också huvudman för referensorganen kommunalt handikappråd och pensionärsråd

Driftbudget

	Bokslut 2006	Budget 2007	Prognos 2007:3	Budget 2008	Plan 2009	Plan 2010
Intäkter	85,6	80,4	91,0	88,2	88,2	88,2
Kostnader	-247,0	-246,2	-259,4	-259,7	-258,2	-258,5
<i>Nettokostnader</i>	<i>-161,4</i>	<i>-165,8</i>	<i>-168,4</i>	<i>-180,1</i>	<i>-178,6</i>	<i>-178,9</i>
Specifikation av nettokostnader						
Nämnden	-0,3	-0,6	-0,6	-0,6	2,0	7,0
Äldreomsorgen	-109,2	-112,0	-112,0	-119,7	-119,5	-119,5
Omsorg funktionshindrade	-25,2	-26,9	-27,7	-31,0	-32,3	-37,6
Individ- och familj	-25,0	-24,5	-26,3	-24,5	-24,5	-24,5
Arbetsbefrämjande åtgärder	-1,7	-1,8	-1,8	-4,2	-4,2	-4,2
<i>Summa (Miljoner kronor)</i>	<i>-161,4</i>	<i>-165,8</i>	<i>-168,4</i>	<i>-180,1</i>	<i>-178,6</i>	<i>-178,9</i>

Analys av driftbudgeten under femårsperioden

Just nu är det stor fokus på Äldreomsorg, våra tillsyningsmyndigheter gör fler inspektioner som resulterar i att olika krav skall uppfyllas. Antalet ärenden i ordinärt boende ökar, hemtjänststimmarna har ökat med 23 procent senaste året. Personalutökning har skett.

De framtidsanalyser som görs visar på att det är demensplatser som kommer att behövas i framtiden. Viktigt att demensplatser tillskapas i Torsåker.

Rapporteringskyldighet av ej verkställda beslut med sanktionsavgifter infördes 1 juli 2006. Socialnämnden fick i juni 2007 en remiss där länsstyrelsen övervägde att ansöka om sanktionsavgift i 8 av Hofors kommun beviljade men ej verkställda ärenden. Ingen ansökan om sanktionsavgift gick till länsrätten men nya ärenden har tillkommit. Osäkert vad övervägandet om sanktionsavgifter leder till, behov av fler platser kan uppstå.

Hofors kommun har fortfarande många platser i förhållande till antal invånare 65 – W år jämfört med andra kommuner.

Enligt befolkningsprognosen kommer antalet äldre att öka med ca 90 personer under planperioden jämfört med år 2006.

Fler platser/satellitlägenheter inom den kommunala psykiatrin kommer att behövas i framtiden. Boendestöd inom kommunala psykiatrin har inrättats.

Genom förändringar i samhället sker också en förändring av Individ- och familjeomsorgens ansvarområde. I takt med att andra myndigheter begränsar sina åtaganden måste Individ- och familjeomsorgen ta ett större ansvar för att ge invånarna hjälp och stöd. Arbetet med dysfunktionella familjer ökar. Antalet anmälningar till socialtjänsten om att barn far illa ökar. Fler utredningar leder till behov av utökning av antalet socialsekreterare. Målet är att sänka kostnaderna för externa placeringar av barn och unga. Inriktningen mot öppenvårdslösningar kräver att ett varierat utbud av insatser utvecklas.

Minskade externa intäkter leder till att budgeten för arbetsbefrämjande åtgärder har utökats. En satsning på utvecklat samarbete mellan olika aktörer inom socialnämndens verksamhetsområde skall leda till att sänka kostnaderna för försörjningsstöd.

Investeringsbudget

	Not	Bokslut	Budget	Prognos	Budget	Plan	Plan
		2006	2007	2007:2	2008	2009	2010
Inkomster							
Utgifter		-0,2	0,0	0,0	0,0	0,0	0,0
Nettoutgift		-0,2	0,0	0,0	0,0	0,0	0,0

Äldreomsorgen

Äldreomsorgen ansvarar för kommunens omsorger enligt Socialtjänstlagen och Hälso- och sjukvårdslagen för äldre personer med funktionshinder, samt vissa yngre funktionshindrade, som inte omfattas av ansvarsområdet för omsorg om funktionshindrade.

Insatser, som efter en behovsbedömning kan erbjudas, är t ex hemtjänst i form av hjälp med personlig omvårdnad, aktivering och/eller serviceinsatser, vistelse på dagverksamhet, korttidsvistelse, boende på ett äldreboende (särskilt boende), och stöd till anhöriga, som vårdar någon närstående i hemmet.

Verksamheten bedrivs enligt Socialtjänstlagen, Hälso- och sjukvårdslagen, riktlinjer, som socialnämnden antagit, samt övrig tillämplig lagstiftning.

Verksamhetsidé

Äldreomsorgen skall med en helhetssyn ge den omsorg och vård den enskilde behöver och enligt lag har rätt till.

Insatser skall ges på ett sätt, som stärker förmåga och oberoende och som skapar och bibehåller trygghet, kontinuitet och meningsfullhet.

Omsorg och vård skall ges på den enskildes villkor och med respekt för den enskildes möjligheter till oförändrat levnadssätt i övrigt.

Genom att arbeta i samverkan med myndigheter, ideella organisationer och enskilda, förhindra eller fördröja att behov av insatser uppkommer.

Mål

De tre fokusområdena för vård och omsorg är trygghet, delaktighet och kvalitet

<i>Inriktningsmål</i>	<i>Effektmål</i>
- Verka för att äldre genom förebyggande verksamhet kan leva ett självständigt liv. Arbetet skall vara rehabiliterande och utgå från den enskildes behov.	- Att andelen nöjda vårdtagare inom hemtjänsten är minst 90 procent, följs upp genom enkät. - Att starta en dagverksamhet som ej kräver biståndsbeslut senast år 2008.
- Skapa förutsättningar för att flexibelt anpassa verksamheterna till ett varierat vårdbehov hos vårdtagarna.	- Att öka antalet korttidsvistelseplatser med minst 5 under planperioden 2007-2009. - Att kostnaden för utskrivningsklara ej skall överstiga 0,3 miljoner kronor något år, trots ökat antal äldre.
- När en person inte längre kan vårdas i den egna bostaden, till följd av fysiska eller psykiska orsaker, skall särskilda boendeformer med individuell omsorg och vård erbjudas.	- Att ingen som beviljats plats i särskilt boende skall behöva vänta över 3 månader.

- Verka för att personalbehov tillgodoses genom en kontinuerlig kompetensutveckling och goda arbetsförhållanden.	- All tillsvidareanställd personal skall ha genomgått utbildning i vardagsrehabilitering och i bemötande år 2010. - Till 2009 skall 85 procent av personalen inom vården ha en omvårdnadsutbildning eller ha annan utbildning anpassad till verksamhetens behov.
- Kvalitetssäkringsarbete skall bedrivas.	- Att pågående nutritionsarbete ger positiva effekter. - Genomföra uppsökande verksamhet, i form av brev till alla 80 –w år, vart tredje år för att främja förutsättningarna för goda levnadsförhållanden i ordinärt boende.

Verksamhetsmått

	2005	2006	2007	2008	2009	2010
Befolkning	2357	2327	2339	2355	2403	2414
- 65-79 år, 31 december	1620	1587	1584	1601	1648	1662
- 80 år och äldre, 31 december	737	740	755	754	755	752
Ärende i ordinärt boende, snitt	245	240	250	260	260	260
Antal korttidsvistelseplatser	17	17	17	19	22	22
Antal platser i särskild boendeform (exkl korttidsvistelse)	204	188	188	190	187	187
andel inv. 65-w år i särskilt boende, procent	8,7	8,0	8,0	8,1	7,8	7,7

Omsorg om funktionshindrade

Omsorg om funktionshindrade ansvarar för kommunens stöd och service till personer med förståndshandikapp, autism eller autismliknande tillstånd och till personer med betydande och bestående funktionshinder, bestående hjärnskada eller kroppslig sjukdom samt personer med andra varaktiga fysiska eller psykiska funktionshinder, som inte beror på normalt åldrande.

Verksamheten bedrivs enligt Lagen om stöd och service till vissa funktionshindrade (LSS), Psykiädelreformen, riktlinjer, som socialnämnden antagit, samt övrig tillämplig lagstiftning

Verksamhetsidé

Omsorg om funktionshindrade skall ge förutsättningar för en god vård och en god omsorg. Möjlighet skall skapas för varje funktionshindrad person att forma sitt eget liv.

Varje funktionshindrad person ska tillförsäkras möjlighet till en god livskvalitet i en kommun tillgänglig för alla.

Genom samverkan med andra verka för att funktionshindrade får tillgång till fritids- och kulturutbudet.

Mål

De tre fokusområdena för omsorg om funktionshindrade är kompetens, behov och bemötande.

<i>Inriktningsmål</i>	<i>Effektmål</i>
- Personer med funktionshinder ska få möjlighet att leva som andra och i gemenskap med andra. God tillgänglighet, kontinuitet och flexibilitet skall tillgodoses i relationen mellan vårdtagare och personal.	- 5 personer tillhörande omsorg om funktionshindrade ska beredas möjlighet till sin dagliga sysselsättning eller anpassat arbete i kommunens verksamheter eller inom den privata sektorn.
- Personer med omfattande och långvariga psykiska funktionshinder ska bli integrerade i samhället genom social rehabilitering.	- 90 procent av de inom socialpsykiatri skall uppleva att de har en meningsfull sysselsättning.
- Personalens kompetens skall prioriteras för att nå upp till en god service och bra kvalitet. Känsla och engagemang ska vara betydande inslag i omsorgen om funktionshindrade personer.	- All tillsvidareanställd personal skall ha genomgått brandutbildning och utbildning i förflyttningsteknik till 2008 och utbildning i bemötande senast 2009. - År 2009 skall 85 procent av personalen inom vården ha en omvårdnadsutbildning eller ha annan utbildning anpassad till verksamhetens behov.
- Kvalitetssäkringsarbete skall bedrivas.	- Beslut om biståndsinsatser skall årligen omprövas. - Befintliga individuella planer skall revideras så att de uppfyller formella krav.

Verksamhetsmått

	<i>2005</i>	<i>2006</i>	<i>2007</i>	<i>2008</i>	<i>2009</i>	<i>2010</i>
Vuxna med LSS	44	44	45	45	45	45
Vuxna med LASS	24	26	28	30	33	36
Barn med LSS	9	10	10	13	15	17
Barn med LASS	8	10	10	11	13	15
Platser i gruppboende, LSS	8	8	8	8	8	12
Platser i anpassat boende, LSS	10	10	10	11	11	11
Platser i gruppboende, psyk	6	6	6	6	6	6
Antal satellitlägenheter	2	4	4	4	4	4

Individ och familjeomsorg

Verksamhetsidé

Individ- och familjeomsorgen skall

- erbjuda barn och unga stöd, skydd och behandling (förebyggande verksamhet, familjehem, institutionsvård)
- tillvarata barns intresse och rättigheter i ekonomiska, juridiska och sociala frågor (familjerådgivning, familjerätt och adoptionsärenden)
- handlägga ekonomiskt bistånd till hushåll med försörjningssvårigheter
- erbjuda vuxna med missbruksproblem behandling och skydd, (öppenvård, beroendecentrum, institutionsvård)
- handlägga ärenden som rör alkoholservingstillstånd
- tillhandahålla konsumentrådgivning
- svara för kommunens flyktingmottagande

Mål

<i>Inriktningsmål</i>	<i>Effektmål</i>
- Sociala problem, missbruk och kriminalitet i Hofors kommun ska minska. Individ- och familjeomsorgens förebyggande arbete ska bidra till detta	- Kostnaden för individ- och familjeomsorgen per invånare ska minska årligen ner till snittet för strukturellt jämförbara kommuner. - Öppen förebyggande vård inom missbruk, barn och unga samt ekonomiskt bistånd ska uppgå till minst 3 miljoner kr per år 2007-2009.
- Biståndet för försörjning skall utformas så att det stärker individens möjligheter att leva ett självständigt liv.	- Antalet hushåll som uppbär försörjningsstöd skall minska från i genomsnitt 120 år 2006 till 75 år 2010.
- Individ- och familjeomsorgen ska erbjuda en god service. Varje individ ska bemötas med respekt.	- Andelen, som är nöjda med bemötandet vid kontakter med IFO, ska vara 75 procent.
- Flyktingar ska ges en god introduktion så att de snabbt blir integrerade i samhället.	- Antalet flyktinghushåll som uppbär försörjningsstöd skall minska..

Verksamhetsmätt

	2005	2006	2007	2008	2009	2010
Antal placerade i familjehem		15	15	15	15	15
institution 0-20 år		8	4	4	4	4
institution vuxna						
Antal vård dygn 0-20 år			10 800	10 500	10 300	10 000
Vuxna			450	450	450	450
Snitt antal hushåll, ekonomiskt bistånd		120	100	100	100	75
Ekonomi, mnkr						
- placeringskostnad barn och unga, brutto	9,3	7,0	7,7	7,7	7,7	7,7
- vård och behandling, missbruk, brutto	3,4	2,9	2,0	2,0	2,0	2,0
- ekonomiskt bistånd, brutto	7,0	5,7	4,5	4,5	4,5	4,5
kostnad för Individ och familjeomsorg per invånare, kr (jmf kommuner) ¹	2432	2471				
	(1994)					
Kostnad för öppen vård inom missbruk barn och unga, ekonomiskt bistånd 3 mnkr	2,3	3,0	3,0	3,0	3,0	3,0

¹ Källa Sveriges Kommuner och Landsting: www.webor.se

Arbetsbefrämjande åtgärder

Verksamhetsidé

Arbetsbefrämjande åtgärder skall underlätta för långtidsarbetslösa främst ungdomar, funktionshindrade och invandrare att komma ut på arbetsmarknaden och förbereda och aktivera de sökande till utkomst på den ordinarie arbetsmarknaden.

För att ge dessa grupper meningsfull sysselsättning finns jobb och utvecklingsgarantin (JOB), Aktivitetscenter där Arbetsförmedlingen, Försäkringskassan och Individ och familjeomsorgen är viktiga samarbetsparter samt Offentligt skyddad arbete (OSA).

Feriearbete erbjuds ungdomar 16-17 år för att ge inblick i arbetslivet inför kommande utbildning och arbetsliv.

Mål

<i>Inriktningsmål</i>	<i>Effekt mål</i>
- Att vi i samverkan med arbetsförmedlingen och andra aktörer verkar för att kommunen har fortsatt låg öppen arbetslöshet. Vår målsättning är att ha goda kunskaper om våra företag och verksamheter. Vi skall också ha nära och goda relationer, som gagnar den verksamhet vi upprätthåller, för att underlätta för ungdomar och andra att få arbete, utbildning och/eller praktik.	- Platserna vi förfogar över skall vara tillsatta och även tillgängliga för sökande. som uppbär stöd från andra verksamheter i samhället exempelvis inom Individ och familjeomsorg IFO och Försäkringskassan. - Samtliga sökande, som är inskrivna i våra åtgärder, skall följas upp via enkäter för att få bekräftelse på att verksamhetens resurser används rätt och för att utveckla verksamheten och att den enskilde har en positiv upplevelse av aktiviteten som ett led i individens fortsatta utveckling.

Verksamhetsmått

	2005	2006	2007	2008	2009	2010
JOB		15-20	20	20	20	20
Aktivitetscenter			50-70	50-70	50-70	50-70
OSA, antal		6	5	7	7	7
Feriearbeten, antal		80	80	80	80	80

Begreppsförklaringar

Anläggningsstillgång – Fasta och lösa tillgångar för stadigvarande bruk som fastigheter, anläggningar, maskiner och inventarier.

Avskrivning – Planmässig värdeminskning av anläggningstillgång p.g.a. ålder och utnyttjande.

Avsättning – En ekonomisk förpliktelse där storleken eller förfallotiden inte är helt bestämd.

Balansomslutning – Summa av det bokförda värdet av tillgångarna i kommunens balansräkning.

Balansbudget – En sammanställning som visar tillgångar, eget kapital och skulder vid årets slut.

Balanserat resultat – Resultat justerat för taxefinansierad verksamhet och extraordinära poster.

Borgensåtagande – Borgensförbindelser som kommunen har tecknat för t.ex. kommunala bolag.

Driftbudget – Redovisar planerade kostnader och intäkter under året per nämnd.

Eget kapital – Kommunens förmögenhet, ingående eget kapital samt årets resultat.

Finansieringsbudget – Visar hur kommunen ska finansiera sin verksamhet. Skillnaden mellan tillförda och använda medel beskriver hur kommunens likvida medel förändras.

Finansnetto – Är skillnaden mellan räntekostnader och ränteintäkter.

Internränta – Kalkylmässig kostnad för det kapital som utnyttjas inom en viss verksamhet.

Investeringsbudget – Redovisar planerade investeringsutgifter per objekt och nämnd.

Kapitaltjänst – Samlad benämning för internränta och avskrivningar.

Kortfristiga skulder – Skulder som har en löptid understigande ett år.

Likviditet – Betalningsberedskap på kort sikt

Långfristiga skulder – Den del av de totala skulderna som kommunen inte avser betala inom ett år.

Nettokostnader – Driftkostnader efter avdrag för driftbidrag, avgifter och ersättningar. Finansieras med skatteintäkter och statsbidrag.

Nettokostnadsandel – Summa verksamhetens nettokostnader i procent av skatteintäkter och generella bidrag.

Omsättningstillgångar – Tillgodohavande i form av tillgodohavande i kassa, bank och kortfristiga placeringar.

Pensionsskuld – Avsättning för pensioner som skall motsvara nuvärdet av framtida pensionsutbetalningar till den del pensionerna är intjänade.

Periodisering – Fördelning av kostnader och intäkter på de redovisningsperioder till vilka de hör.

Resultatbudget – Översiktlig planering och sammanställning av årets intäkter och kostnader och hur det påverkar eget kapital.

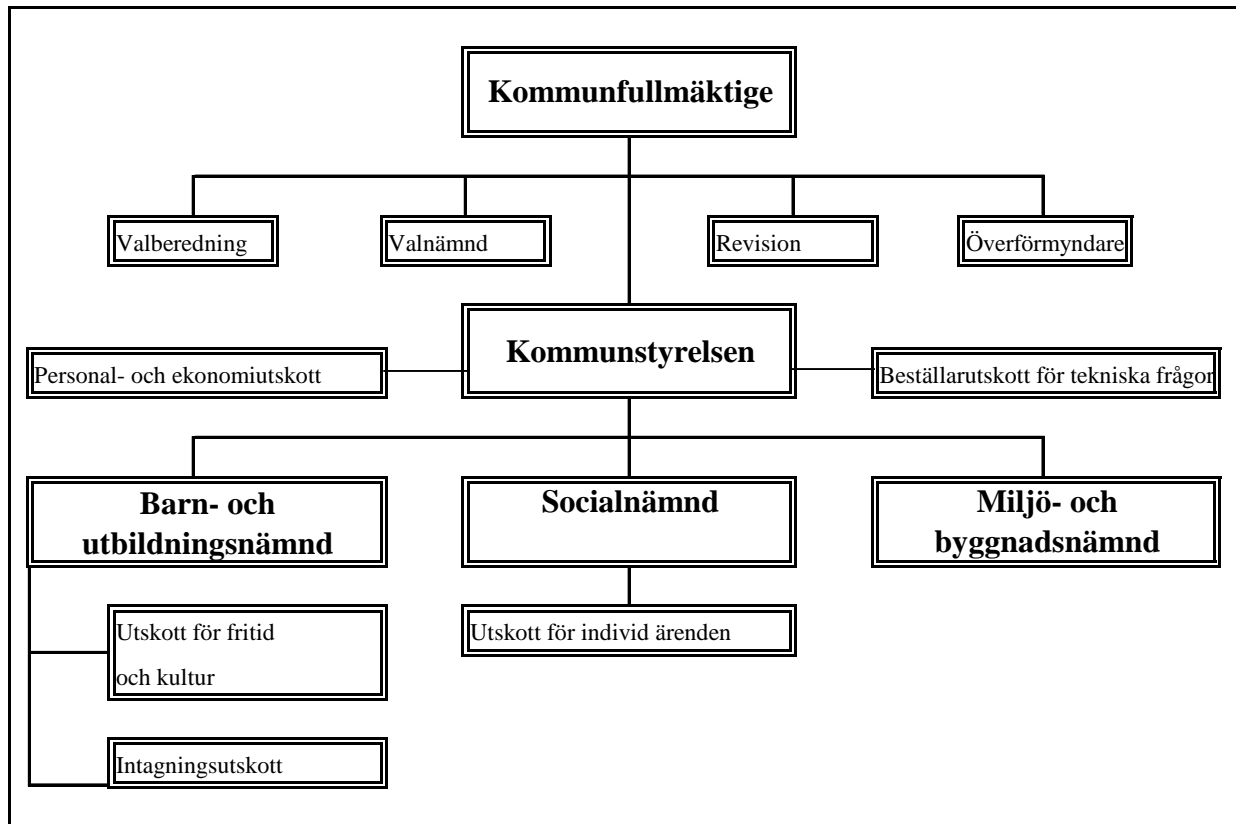
Rörelsekapital – Skillnaden mellan omsättningstillgångar och kortfristiga skulder.

Skatteunderlag – Är totalsumman av kommunmedborgarnas beskattningsbara inkomst dividerat med 100.

Soliditet – Andel eget kapital av de totala tillgångarna, d.v.s. graden av egna finansierade tillgångar.

Utdebitering – Avser hur stor andel av varje intjänad hundralapp som betalas av kommuninvånarna i kommunalskatt.

Organisation



Mandatfördelning i kommunfullmäktige

Parti	Mandat
Moderata samlingspartiet	4
Arbetarpartiet socialdemokraterna	14
Centerpartiet	2
Vänsterpartiet	3
Miljöpartiet de gröna	1
Kristdemokraterna	1
Folkpartiet liberalerna	2
Folkhemmet Hofors -Torsåker	4

Nämnder, ordförande och ansvarig tjänsteman

Nämnd	Ordförande	Ansvarig tjänsteman
Kommunfullmäktige	Kjell Höglin	Eira Källgren
Kommunstyrelsen	Marie-Louise Dangardt	Eira Källgren
Miljö- och byggnadsnämnden	Sylvia Abrahamsson	Leif Holmqvist
Barn- och utbildningsnämnden	Kenneth Axling	Agneta Dahlqvist
Socialnämnden	Diana Blomgren	Gunn-Britt Grohp

Bilaga 1, Beskrivning av förändringar i nämndens förslag

Åtgärd	2008	2009	2010
Kommunstyrelsen			
Mindre medel till projekt, arbete och näringsliv	-0,2	-0,2	-0,2
Inget anslag central utbildnin	-0,4	-0,4	-0,4
Leader, Focus, sämre turistinforamtion	-0,4	-0,4	-0,4
Införande lev. Fakturscanning	0,3	0,0	0,0
Summa kommunstyrelsen	-0,7	-1,0	-1,0

Miljö- och byggnadsnämnden	2008	2009	2010
Nämndens förslag	0,0	0,0	0,0

Barn- och utbildningsnämnden	2008	2009	2010
Städning för grundskolan	-0,8	-1,5	-1,5
Gymnasieskolan,	-0,3	-0,3	-0,3
Modersmålsundervisning	-0,8	-0,8	-0,8
Telebildsstudion	-0,1	-0,1	-0,1
Samläsning Grundvux/IV	-0,3	-0,3	-0,3
Översyn av barnomsorgstaxan	-0,1	-0,1	-0,1
Biblioteket, eventuell flytt	?	?	?
Vaktmästare	-0,2	-0,2	-0,2
Bodåsskolan, flytt mellanstadiet	-0,2	-0,5	-0,5
Skolskjutsar	?	?	?
Fritidshemspersonal	-0,2	-0,2	-0,2
Handelsprogrammet	?	?	?
Grundskola, lärare	-0,7	-1,5	-1,5
Särskolan, lärare	-0,1	-0,2	-0,2
Bidrag till vuxenverksamhet	-0,1	-0,1	-0,1
Inackorderingsbidrag	0,0	-0,1	-0,1
Summa barn- och ungdomsnämnden	-3,8	-5,8	-5,9

Socialnämnden	2008	2009	2010
Översyn av matdistribution.	0,0	-0,4	-0,4
Översyn äldreomsorgsavgifter	0,0	-0,2	-0,2
Övrigt			
Översyn av arbetsmedoder inom IFO och arbetsbefr åtg för att minska förs. stöd och externa placeringar	-2,0	-2,0	-2,0
Översyn av arbetsmetod inom IFO av barn och unga	-1,0	-1,0	-1,0
Intäkten från landstinget kvarstår	-0,6	-0,6	-0,6
Summa social nämnden	-3,6	-4,2	-4,2

Bilaga 2, Budget för vatten och avloppsverksamheten

Ett samverkansprojekt pågår i GästrikeVatten. I GästrikeVatten beräknas ingå Gävle, Ockelbo, Älvkarleby samt Hofors. Övergången till den organisationen beräknas till den 1 maj 2008, om alla kommuner fattar beslut att ingå. Respektive kommun kommer även fortsättningsvis beslut om avgifterna inom Vatten- och avloppsverk-samheten

Behov finns att ta fram en separat budget för vatten- och avloppsverksamheten. I personal- och ekonomiutskottets förslag ingår vatten- och avloppsverksamheten. Under våren kommer budgeten att justeras.

Balansräkning

Ny lagstiftning gäller redovisning av vatten- och avloppsverksamheten. I bokslutet 2006 är det första gången en separat balansräkning finns för vatten- och avloppsverksamheten.

	Bokslut 2006	Prognos 2007:3	Förslag 2008	Förslag 2009	Förslag 2010
Tillgångar					
Anläggningstillgångar	48,0	52,1	64,8	67,1	69,2
Omsättningstillgångar	3,9	3,9	3,9	3,9	3,9
Summa tillgångar	51,9	56,0	68,7	71,0	73,1
Skulder och eget kapital					
Eget kapital	2,1	3,6	3,6	3,6	3,6
Årets resultat	1,5	0	0	0	0
Summa eget kapital	3,6	3,6	3,6	3,6	3,6
Långfristig skuld Hofors Kommun	44,4	48,5	61,2	63,5	65,6
Kortfritiga skulder	3,9	3,9	3,9	3,9	3,9
Summa skulder och eget kapita	51,9	56,0	68,7	71,0	73,1

Resultaträkning

	Bokslut 2006	Prognos 2007:3	Förslag 2008	Förslag 2009	Förslag 2010
Intäkter	18,8	18,2	18,2	18,2	18,2
Kostnader, exklusive avskrivningar	-14,6	-15,5	-15,3	-14,9	-14,3
Avskrivningar	-2,7	-2,7	-2,9	-3,3	-3,9
Resultat	1,5	0	0	0	0

Investeringsbudget

	Bokslut 2006	Prognos 2007:3	Förslag 2008	Förslag 2009	Förslag 2010
Förnyelse vatten och avlopp	-4,3	-6,0	-6,0	-6,0	-6,0
Karlsborg			-1,0		
Avlopp, malmjärn				-10,0	
Styr och regler			-1,8		
Summa investeringar			-8,8	-16,0	-6,0